



**Mahasarakham
University**
มหาวิทยาลัยมหาสารคาม

Mahasarakham University
Khamriang Subdistrict
Kantarawichai District
Maha Sarakham 44150, Thailand
T. + 66 (0) 4375-4333
E. info@msu.ac.th



Good University Report 2023

Mahasarakham
University



MAHASARAKHAM UNIVERSITY

ต้นไม้ประจำ

มหาวิทยาลัย

ต้นราชพฤกษ์ หรือ ต้นคูณ :

ความกล้าหาญ ความรุ่งเรือง



ตราสัญลักษณ์มหาวิทยาลัยมหาสารคาม



ตราสัญลักษณ์ คือ “ตราโรจนากร” ซึ่งมีความหมายว่าดวงตราแห่งความเจริญรุ่งเรือง องค์ประกอบเป็นรูปใบเสมา ภายในมีสัญลักษณ์ขององค์พระธาตุนาดูน ด้านล่างมีสุริยรังสีที่แผ่ขึ้นจากลายขิตซึ่งอยู่เหนือคำขวัญ ภาษาบาลี **พหุณํ ปญฺชิโต ชิโว** มีความหมายว่า “ผู้มีปัญญาพึงเป็นอยู่เพื่อมหาชน”

ใบเสมา หมายถึง ความรู้หรือภูมิปัญญา องค์พระธาตุนาดูนเป็นปูชนียสถาน อันเป็นสัญลักษณ์ แทนคุณธรรมและความดีงาม

สุริยรังสี หมายถึง ความเจริญรุ่งเรือง

ลายขิต หมายถึง ภูมิปัญญาและมรดกทางวัฒนธรรมแห่งอีสาน

ความหมายโดยสรุปของตราสัญลักษณ์ คือ ความเจริญรุ่งเรือง อันเป็นผลจากความรู้ และคุณธรรมผสมผสานกับภูมิปัญญาท้องถิ่น

สีประจำมหาวิทยาลัย

สีเหลืองเทา : การมีปัญญาและความคิดที่ดีงาม
อันนำไปสู่ความเจริญรุ่งเรือง



ปรัชญา

พหุ ปัญญา โท ซิว
ผู้มีปัญญา พึงเป็นอยู่เพื่อมหาชน

วิสัยทัศน์

มหาวิทยาลัยชั้นนำของเอเชีย

ปณิธาน

มหาวิทยาลัยมหาสารคามเป็นสถาบันที่มุ่งมั่นในการส่งเสริมแสวงหาความเป็นเลิศทางวิชาการ โดยศึกษาภูมิปัญญาท้องถิ่น ผสมผสานกับวิทยาการที่เป็นสากล ให้เกิดความงอกงามทางสติปัญญา สามารถพัฒนาตนเองให้เทียบพร้อมด้วยวิชาการและจริยธรรม

1



การจัดการเรียนการสอนมุ่งผลิตบัณฑิตให้มีคุณภาพตามมาตรฐาน มีคุณลักษณะพึงประสงค์และมีความเป็นผู้ประกอบการ



2

การพัฒนางานวิจัยและนวัตกรรมสู่ความเป็นเลิศ

3

ให้บริการวิชาการแก่ชุมชนและสังคม เพื่อให้ชุมชนและสังคมสามารถพึ่งพาตนเองได้อย่างยั่งยืน

พันธกิจ

4

อนุรักษ์ ฟื้นฟู ปกป้อง เผยแพร่ และพัฒนาศิลปวัฒนธรรมและขนบธรรมเนียมประเพณีของอีสาน

5

บริหารองค์กรเพื่อความเป็นมหาวิทยาลัยอัจฉริยะ



ประวัติ

พ.ศ.2511



พ.ศ.2517



พ.ศ.2537



27 มีนาคม 2511 : วิทยาลัยวิชาการศึกษา มหาสารคาม (วศ. มค.)

มหาวิทยาลัยมหาสารคาม เป็นมหาวิทยาลัยของรัฐที่ถือกำเนิดจาก “วิทยาลัยวิชาการศึกษา มหาสารคาม” จัดตั้งขึ้นเมื่อปี พ.ศ.2511 โดยเติบโตและขยายวิทยาเขตมาจาก “วิทยาลัยวิชาการศึกษา ประสานมิตร” ซึ่งเป็นสถาบันการศึกษาด้านวิชาชีพครู จัดตั้งขึ้นเพื่อแก้ปัญหาวิชาชีพครู ที่ขาดแคลนและการขยายตัวของสังคม อีกทั้ง เพื่อสร้างศาสตร์ด้านการศึกษาให้มากยิ่งขึ้นและขยายการศึกษาขั้นสูงไปสู่ต่างจังหวัด ทั้งนี้ “วิทยาลัยวิชาศึกษามหาสารคาม” จัดตั้งขึ้นวันที่ 27 มีนาคม พ.ศ.2511 ตั้งอยู่ ณ ถนนนครสวรรค์ ตำบลตลาด อำเภอเมือง จังหวัดมหาสารคาม โดยในระยะแรกได้รับความร่วมมือจากวิทยาลัยครูมหาสารคาม ในการบริหารงานทุกๆด้านทั้งอาคารสถานที่ บุคลากร อุปกรณ์ครุภัณฑ์สำหรับการเรียนการสอน ในปีการศึกษา 2511 ได้เปิดสอนระดับปริญญาตรี วุฒิมัธยมศึกษาบัณฑิต (กศ.บ.) หลักสูตร 2 ปี จำนวน 2 วิชาเอก คือ ภาษาอังกฤษและชีววิทยา



พ.ศ.2511

29 มิถุนายน 2517 : มหาวิทยาลัยศรีนครินทรวิโรฒ วิทยาเขตมหาสารคาม (มศว มค.)

ในปี พ.ศ.2517 คณะรัฐมนตรีได้มีมติให้ยกฐานะ “วิทยาลัยวิชาการศึกษา” เป็น “มหาวิทยาลัย” และได้รับพระมหากรุณาธิคุณจากพระบาทสมเด็จพระเจ้าอยู่หัวรัชกาลที่ 9 ทรงพระกรุณาโปรดเกล้าฯ พระราชทานชื่อ “ศรีนครินทรวิโรฒ” (อ่านว่า สี-นะ-คะ-ริน-วิ-โรด) ซึ่งมีความหมายว่า “มหาวิทยาลัยที่เจริญเป็นศรีสง่าแก่มหานคร” วิทยาลัยวิชาการศึกษาทั้ง 8 แห่ง จึงรวมกันเป็น “มหาวิทยาลัยศรีนครินทรวิโรฒ”

มหาวิทยาลัยศรีนครินทรวิโรฒ มหาสารคาม ได้เริ่มเปิดสอนระดับปริญญาตรี หลักสูตร 4 ปี โดยมีสาขาวิชาต่างๆ ได้แก่ ชีววิทยา ฟิสิกส์ เคมี คณิตศาสตร์ ภาษาไทย ภาษาอังกฤษ สังคมศึกษา ภูมิศาสตร์ ประวัติศาสตร์ และการประถมศึกษา และได้มีการจัดตั้งคณะ/หน่วยงานขึ้นใหม่ เพื่อตอบสนองพันธกิจของมหาวิทยาลัยอีกหลายหน่วยงาน



พ.ศ.2517



พ.ศ.2537

9 ธันวาคม 2537 : มหาวิทยาลัยมหาสารคาม (มมส)

มหาวิทยาลัยได้มีการพัฒนาการมาตามลำดับโดยอาศัยเงื่อนไขของเวลาในการสร้างความพร้อมต่างๆ กระทั่งสามารถดำเนินการแยกเป็นมหาวิทยาลัยเอกเทศสำเร็จ ภายใต้ชื่อ มหาวิทยาลัยมหาสารคาม เมื่อวันที่ 9 ธันวาคม 2537 โดยพระบาทสมเด็จพระบรมชนกาธิเบศร มหาภูมิพล อดุลยเดชมหาราชบรมนาถบพิตร (รัชกาลที่ 9) ทรงลงพระปรมาภิไธย ในพระราชบัญญัติของมหาวิทยาลัย ซึ่งได้มีการประกาศในราชกิจจานุเบกษาเล่มที่ 111 ตอนที่ 54 ก นับเป็นมหาวิทยาลัยของรัฐ แห่งที่ 22 ของประเทศไทย ภายใต้ชื่อ มหาวิทยาลัยมหาสารคาม มีที่ตั้งอยู่ที่ 269/2 ถนนนครสวรรค์ ตำบลตลาดอำเภอเมือง จังหวัดมหาสารคาม บนเนื้อที่ประมาณ 368 ไร่

ภายหลังได้มีการขยายพื้นที่มหาวิทยาลัยมหาสารคามมายัง "ป่าโคกหนองไผ่" ตำบลขามเรียง อำเภอกันทรวิชัย จังหวัดมหาสารคาม บนเนื้อที่ประมาณ 1,300 ไร่ โดยได้ดำเนินการสร้างอาคารต่างๆ ตั้งแต่ ปี พ.ศ. 2539 เป็นต้นมา

เอกลักษณ์มหาวิทยาลัยมหาสารคาม / อัตลักษณ์นิสิตมหาวิทยาลัยมหาสารคาม

เอกลักษณ์มหาวิทยาลัยมหาสารคาม

การเป็นที่พึ่งของสังคมและชุมชน

อัตลักษณ์นิสิตมหาวิทยาลัยมหาสารคาม

นิสิตกับการช่วยเหลือสังคมและชุมชน



MAHASARAKHAM UNIVERSITY



MSU FOR ALL (ฟังได้)



M = Moral

M คุณลักษณะของการเป็นผู้มีคุณธรรม
จริยธรรมและความดี

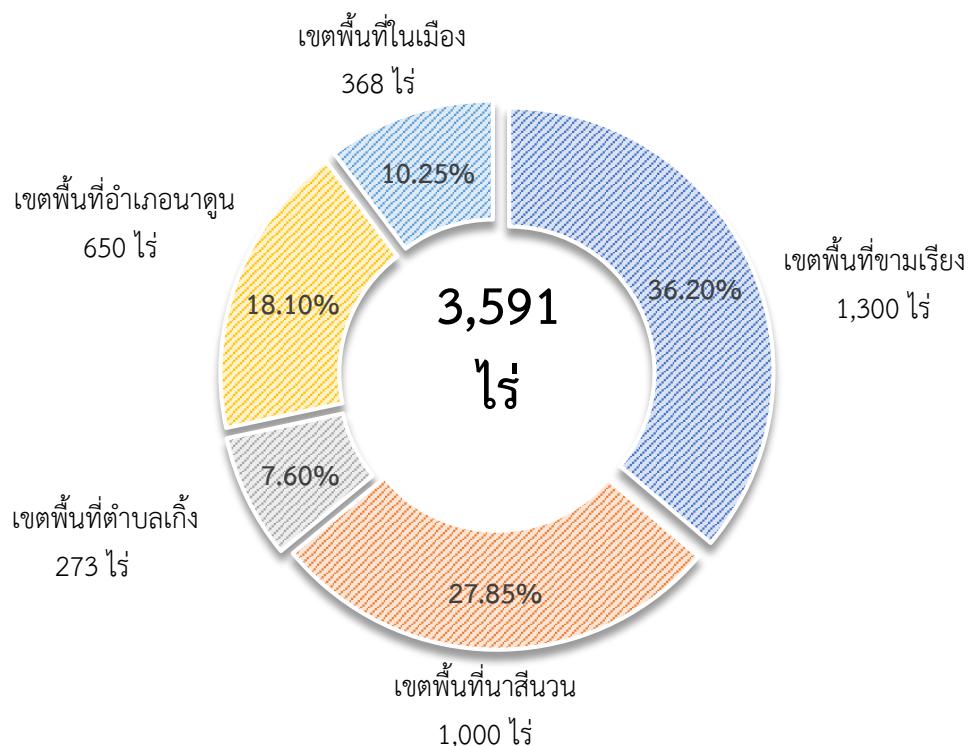
S = Social
Responsibility

S คุณลักษณะของการเป็นผู้มีวินัย
มีความรับผิดชอบต่อตนเองและสังคม

U = Unity

U คุณลักษณะของการเป็นผู้ที่มีความรัก
ความสามัคคีมีน้ำใจ

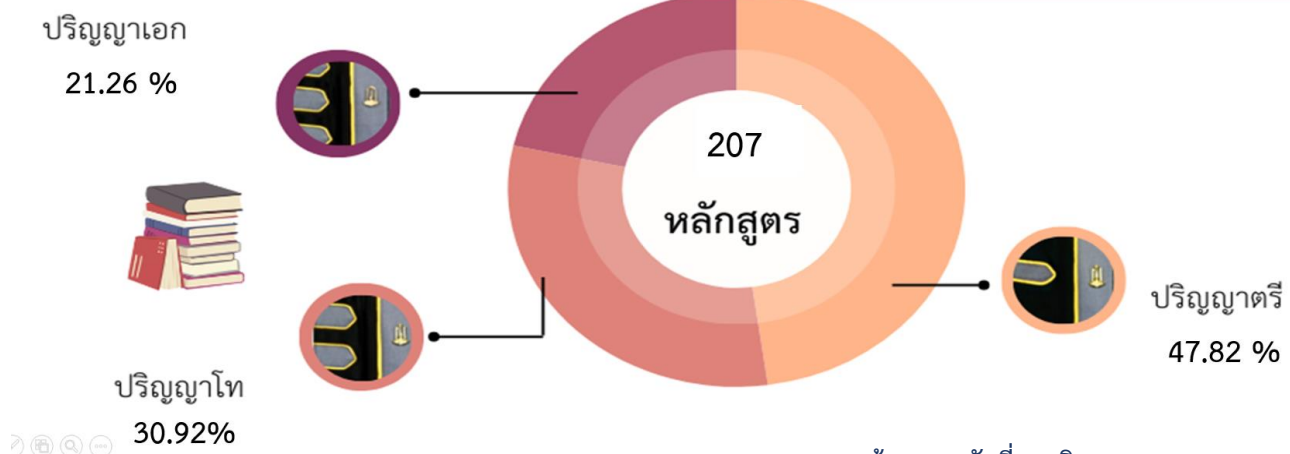
ที่ตั้งและพื้นที่การศึกษา มหาวิทยาลัยมหาสารคาม





หลักสูตรที่เปิดสอน ปีการศึกษา 2566

ปริญญาตรี 99 หลักสูตร	กลุ่มวิทยาศาสตร์สุขภาพ	หลักสูตรภาษาไทย 10 หลักสูตร
	กลุ่มวิทยาศาสตร์และเทคโนโลยี	หลักสูตรภาษาไทย 46 หลักสูตร และนานาชาติ 1 หลักสูตร รวม 47 หลักสูตร
	กลุ่มมนุษยศาสตร์และสังคมศาสตร์	หลักสูตรภาษาไทย 39 หลักสูตร ภาษาอังกฤษ 1 หลักสูตร และนานาชาติ 2 หลักสูตร รวม 42 หลักสูตร
ปริญญาโท 64 หลักสูตร	กลุ่มวิทยาศาสตร์สุขภาพ	หลักสูตรภาษาไทย 10 หลักสูตร และนานาชาติ 1 หลักสูตร รวม 11 หลักสูตร
	กลุ่มวิทยาศาสตร์และเทคโนโลยี	หลักสูตรภาษาไทย 24 หลักสูตร
	กลุ่มมนุษยศาสตร์และสังคมศาสตร์	หลักสูตรภาษาไทย 29 หลักสูตร
ปริญญาเอก 44 หลักสูตร	กลุ่มวิทยาศาสตร์สุขภาพ	หลักสูตรภาษาไทย 5 หลักสูตร และนานาชาติ 1 หลักสูตร รวม 6 หลักสูตร
	กลุ่มวิทยาศาสตร์และเทคโนโลยี	หลักสูตรภาษาไทย 17 หลักสูตร และนานาชาติ 2 หลักสูตร รวม 19 หลักสูตร
	กลุ่มมนุษยศาสตร์และสังคมศาสตร์	หลักสูตรภาษาไทย 19 หลักสูตร



ข้อมูล ณ วันที่ 14 มิถุนายน 2566

การคัดเลือกนักเรียนเข้าศึกษาระดับปริญญาตรี ร่วมกับ ทปอ. โดยระบบ TCAS



หน่วยงานจัดการเรียนการสอน

กลุ่มมนุษยศาสตร์ และสังคมศาสตร์

8 คณะ/หน่วยงาน

- ❖ คณะศึกษาศาสตร์
- ❖ คณะมนุษยศาสตร์และสังคมศาสตร์
- ❖ คณะศิลปกรรมศาสตร์และวัฒนธรรมศาสตร์
- ❖ คณะการบัญชีและการจัดการ
- ❖ คณะการท่องเที่ยวและการโรงแรม
- ❖ วิทยาลัยการเมืองการปกครอง
- ❖ วิทยาลัยดุริยางคศิลป์
- ❖ คณะนิติศาสตร์

กลุ่มวิทยาศาสตร์ และเทคโนโลยี

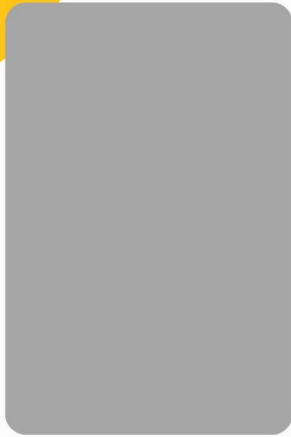
7 คณะ/หน่วยงาน

- ❖ คณะวิทยาศาสตร์
- ❖ คณะเทคโนโลยี
- ❖ คณะวิศวกรรมศาสตร์
- ❖ คณะสถาปัตยกรรมศาสตร์
ผังเมืองและนฤมิตศิลป์
- ❖ คณะสิ่งแวดล้อมและ
ทรัพยากรศาสตร์
- ❖ คณะวิทยาการสารสนเทศ
- ❖ สถาบันวิจัยวลัยรุกขเวช

กลุ่มวิทยาศาสตร์ สุขภาพ

5 คณะ/หน่วยงาน

- ❖ คณะพยาบาลศาสตร์
- ❖ คณะเภสัชศาสตร์
- ❖ คณะสาธารณสุขศาสตร์
- ❖ คณะแพทยศาสตร์
- ❖ คณะสัตวแพทยศาสตร์



MAHASARAKHAM UNIVERSITY

จำนวนนิสิตใหม่ ปีการศึกษา 2566

กลุ่มสาขาวิชาวิทยาศาสตร์และเทคโนโลยี

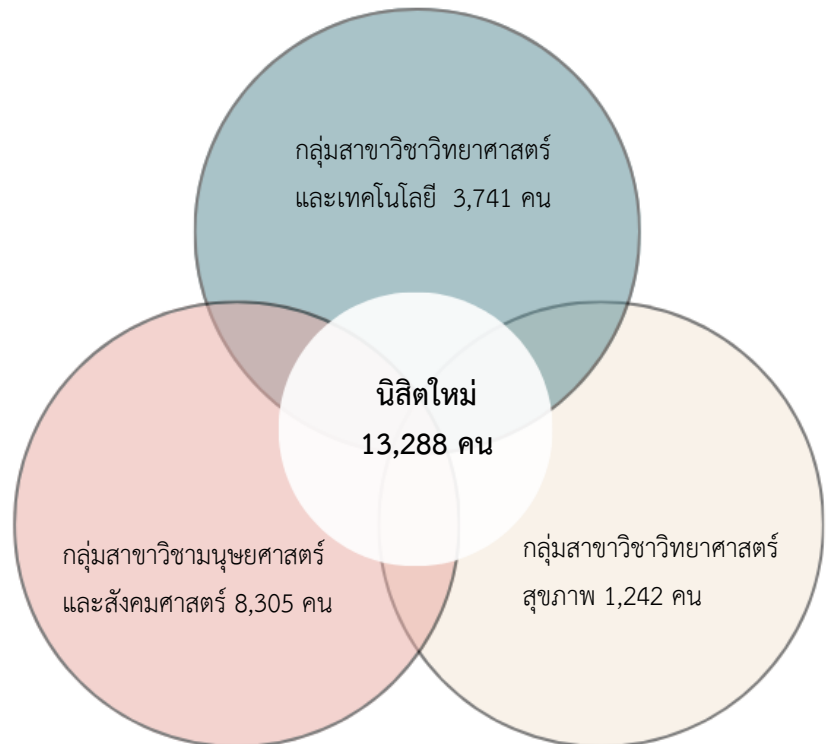
- ◆ ระดับปริญญาตรี 3,658 คน
- ◆ ระดับปริญญาโท 53 คน
- ◆ ระดับปริญญาเอก 30 คน

กลุ่มสาขาวิชาวิทยาศาสตร์สุขภาพ

- ◆ ระดับปริญญาตรี 1,191 คน
- ◆ ระดับปริญญาโท 42 คน
- ◆ ระดับปริญญาเอก 9 คน

กลุ่มสาขาวิชามนุษยศาสตร์และสังคมศาสตร์

- ◆ ระดับปริญญาตรี 7,863 คน
- ◆ ระดับปริญญาโท 272 คน
- ◆ ระดับปริญญาเอก 170 คน



จำนวนนิสิตรวม ปีการศึกษา 2566

กลุ่มสาขาวิชาวิทยาศาสตร์และเทคโนโลยี

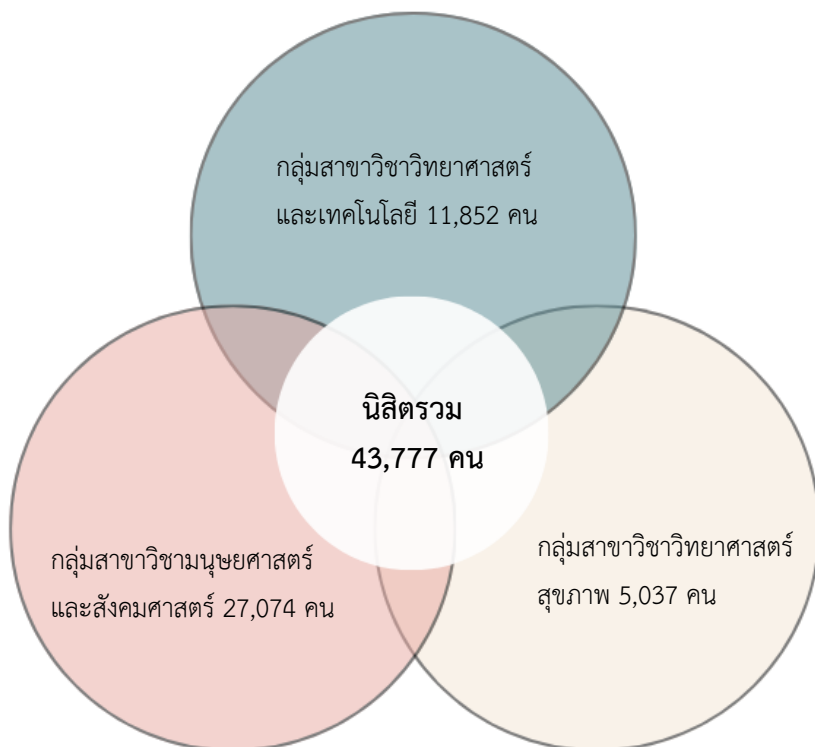
- ◆ ระดับปริญญาตรี 11,294 คน
- ◆ ระดับปริญญาโท 322 คน
- ◆ ระดับปริญญาเอก 236 คน

กลุ่มสาขาวิชาวิทยาศาสตร์สุขภาพ

- ◆ ระดับปริญญาตรี 4,479 คน
- ◆ ระดับปริญญาโท 235 คน
- ◆ ระดับปริญญาเอก 129 คน
- ◆ ระดับประกาศนียบัตร 8 คน

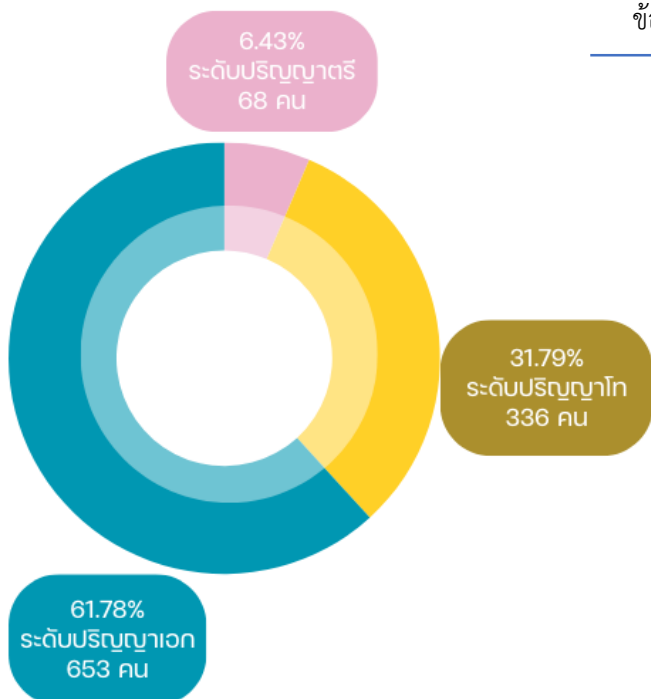
กลุ่มสาขาวิชามนุษยศาสตร์และสังคมศาสตร์

- ◆ ระดับปริญญาตรี 25,025 คน
- ◆ ระดับปริญญาโท 1,125 คน
- ◆ ระดับปริญญาเอก 924 คน



นิสิตต่างชาติ ปีการศึกษา 2566 (ตามระดับการศึกษา/กลุ่มสาขาวิชา)

ข้อมูลนิสิตต่างชาติ ปีการศึกษา 2566 จำแนกตามระดับการศึกษา

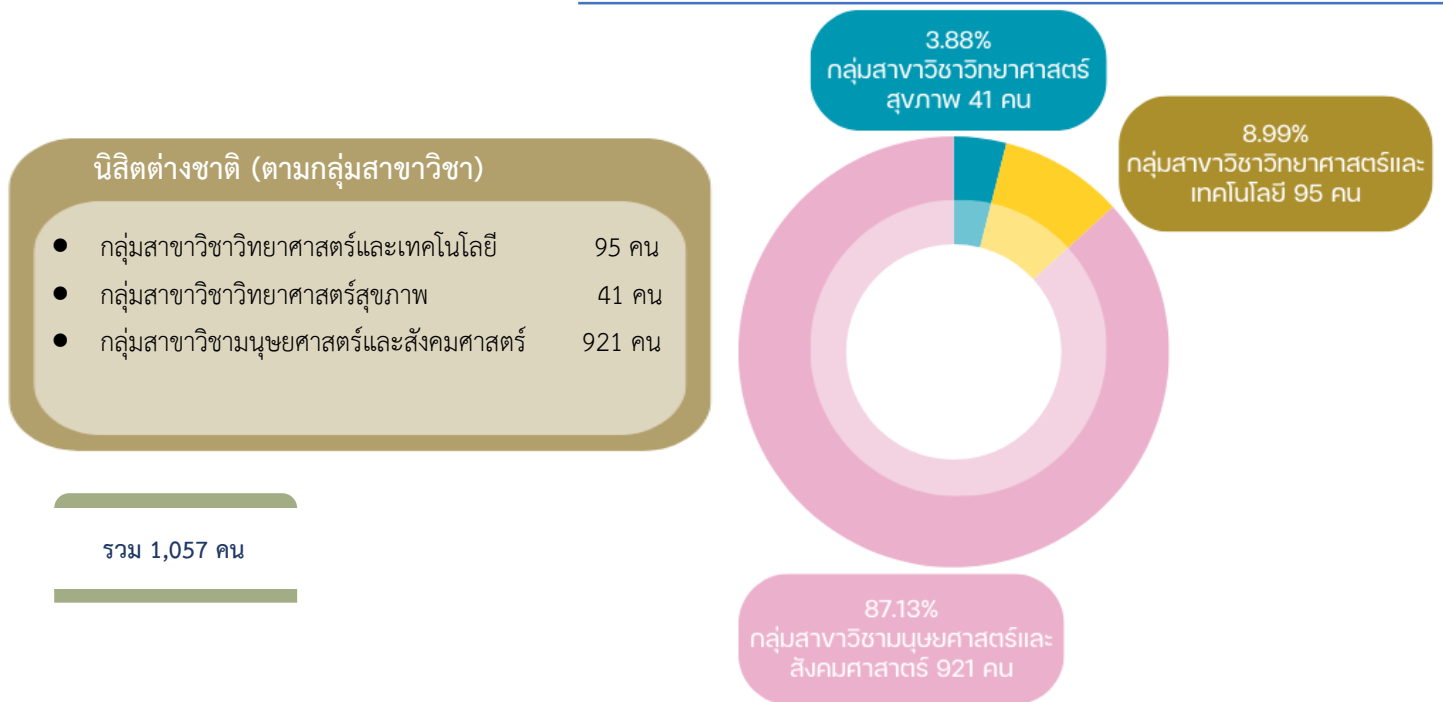


นิสิตต่างชาติ (ตามระดับการศึกษา)

- ระดับปริญญาตรี 68 คน
- ระดับปริญญาโท 336 คน
- ระดับปริญญาเอก 653 คน

รวม 1,057 คน

ข้อมูลนิสิตต่างชาติ ปีการศึกษา 2566 จำแนกตามกลุ่มสาขาวิชา

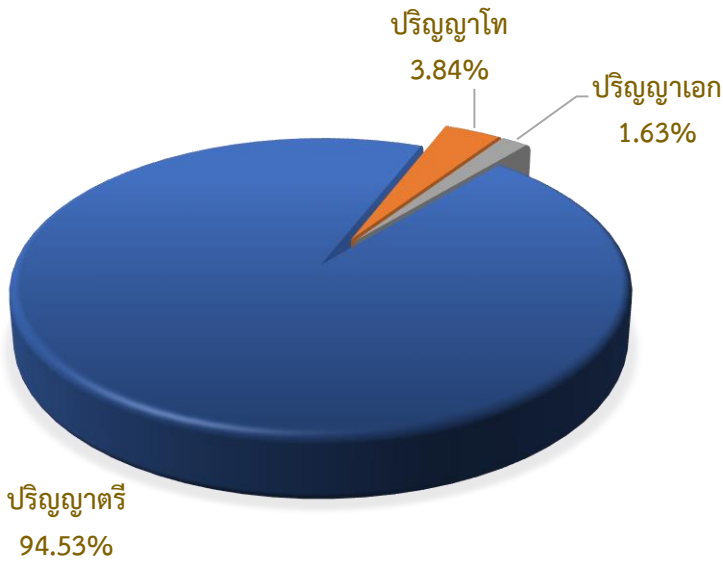


นิสิตต่างชาติ ปีการศึกษา 2566 (ตามทวีป)

ทวีป	จำนวนนิสิต	ร้อยละ
ทวีปเอเชีย	1,050	99.34%
ทวีปยุโรป	3	0.28%
ทวีปแอฟริกา	2	0.19%
ทวีปอเมริกา	1	0.10%
ทวีปออสเตรเลีย	1	0.10%



นิสิตสำเร็จการศึกษา ปีการศึกษา 2565 (ตามระดับการศึกษา)



ปริญญาตรี 8,077คน (94.53%)

ปริญญาโท 328 คน (3.84%)

ปริญญาเอก 139 คน (1.63%)

รวม 8,544 คน (100%)

นิสิตสำเร็จการศึกษา ปีการศึกษา 2565 (ตามกลุ่มสาขาวิชา)

กลุ่มมนุษยศาสตร์และสังคมศาสตร์



กลุ่มวิทยาศาสตร์และเทคโนโลยี



กลุ่มวิทยาศาสตร์สุขภาพ



ระดับการศึกษา	จำนวนคน (ร้อยละ)	ระดับการศึกษา	จำนวนคน (ร้อยละ)	ระดับการศึกษา	จำนวนคน (ร้อยละ)
ปริญญาตรี	5,311 คน (94.53%)	ปริญญาตรี	2,014 คน (95.05%)	ปริญญาตรี	752 คน (93.18%)
ปริญญาโท	223 คน (3.97%)	ปริญญาโท	60 คน (2.83%)	ปริญญาโท	45 คน (5.58%)
ปริญญาเอก	84 คน (1.50%)	ปริญญาเอก	45 คน (2.12%)	ปริญญาเอก	10 คน (1.24%)

ข้อมูล ณ วันที่ 11 ตุลาคม 2566

การดำเนินงานทำตรงสาขาของบัณฑิต
(ระดับปริญญาตรี) ปีการศึกษา 2564

กลุ่มมนุษยศาสตร์และสังคมศาสตร์

ร้อยละ 64.39

กลุ่มวิทยาศาสตร์และเทคโนโลยี

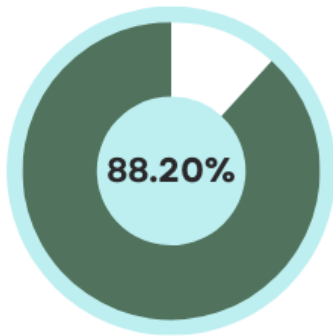
ร้อยละ 69.49

กลุ่มวิทยาศาสตร์สุขภาพ

ร้อยละ 78.82

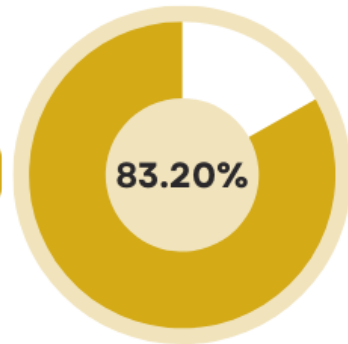
ร้อยละความพึงพอใจต่อผู้ใช้บัณฑิตต่อคุณภาพของบัณฑิต ปีการศึกษา 2561-2564

ปี 2561



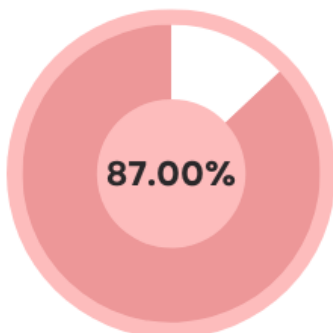
ภาพรวมเฉลี่ย
 $\bar{x} = 4.41$

ปี 2562



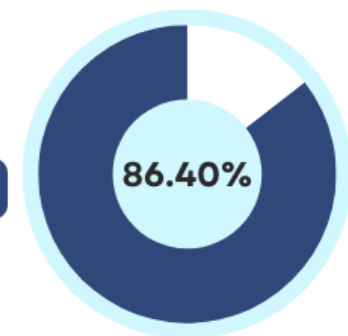
ภาพรวมเฉลี่ย
 $\bar{x} = 4.16$

ปี 2563



ภาพรวมเฉลี่ย
 $\bar{x} = 4.35$

ปี 2564



ภาพรวมเฉลี่ย
 $\bar{x} = 4.32$

อัตราค่าเล่าเรียน

อัตราค่าเล่าเรียนต่อภาคการศึกษา ระดับปริญญาตรี

ระบบปกติ

11,000 – 45,000 บาท

- คณะมนุษยศาสตร์และสังคมศาสตร์
- คณะศิลปกรรมศาสตร์และวัฒนธรรมศาสตร์
- วิทยาลัยการเมืองการปกครอง
- คณะวิทยาการสารสนเทศ
- คณะสิ่งแวดล้อมและทรัพยากรศาสตร์
- คณะการบัญชีและการจัดการ
- คณะการท่องเที่ยวและการโรงแรม
- คณะสถาปัตยกรรมศาสตร์ ผังเมืองและนฤมิตศิลป์
- คณะวิทยาศาสตร์
- คณะเทคโนโลยี
- คณะวิศวกรรมศาสตร์
- วิทยาลัยดุริยางคศิลป์
- คณะศึกษาศาสตร์
- คณะนิติศาสตร์
- คณะแพทยศาสตร์
- คณะสาธารณสุขศาสตร์

13,000 – 40,000 บาท

- คณะสัตวแพทยศาสตร์
- คณะแพทยศาสตร์
- คณะวิทยาการสารสนเทศ
- คณะเภสัชศาสตร์
- คณะพยาบาลศาสตร์

17,000 – 20,000 บาท

- คณะการบัญชีและการจัดการ
- คณะสาธารณสุขศาสตร์
- คณะวิศวกรรมศาสตร์
- คณะวิทยาการสารสนเทศ

17,000 – 25,000 บาท

- คณะมนุษยศาสตร์และสังคมศาสตร์
- คณะวิศวกรรมศาสตร์

ระบบต่อเนื่อง/เทียบเข้า

25,000 – 45,000 บาท

- คณะมนุษยศาสตร์และสังคมศาสตร์
- คณะการบัญชีและการจัดการ
- คณะการท่องเที่ยวและการโรงแรม

หลักสูตรนานาชาติ/ภาษาอังกฤษ

อัตราค่าเล่าเรียนต่อภาคการศึกษา ระดับปริญญาโท

ระบบปกติ

12,500 – 40,000 บาท

- คณะมนุษยศาสตร์สังคมศาสตร์
- คณะแพทยศาสตร์
- คณะสาธารณสุขศาสตร์
- คณะวิศวกรรมศาสตร์
- สถาบันวิจัยวลัยรุกขเวช
- คณะสิ่งแวดล้อมและทรัพยากรศาสตร์
- คณะศิลปกรรมศาสตร์และวัฒนธรรมศาสตร์
- คณะสถาปัตยกรรมศาสตร์ ผังเมืองและนฤมิตศิลป์

- คณะวิทยาศาสตร์
- คณะเทคโนโลยี
- คณะศึกษาศาสตร์
- คณะวิทยาการสารสนเทศ
- วิทยาลัยดุริยางคศิลป์
- คณะนิติศาสตร์
- คณะสัตวแพทยศาสตร์

15,000 – 40,000 บาท

- คณะการท่องเที่ยวและการโรงแรม
- คณะสาธารณสุขศาสตร์
- คณะวิทยาการสารสนเทศ
- คณะการบัญชีและการจัดการ
- คณะศิลปกรรมศาสตร์และวัฒนธรรมศาสตร์

- คณะเภสัชศาสตร์
- คณะพยาบาลศาสตร์
- คณะศึกษาศาสตร์

ระบบพิเศษ

12,500 – 40,000 บาท

- คณะศิลปกรรมศาสตร์และวัฒนธรรมศาสตร์
- คณะมนุษยศาสตร์สังคมศาสตร์
- คณะวิทยาการสารสนเทศ
- คณะสิ่งแวดล้อมและทรัพยากรศาสตร์
- วิทยาลัยการเมืองการปกครอง
- คณะการบัญชีและการจัดการ
- คณะสถาปัตยกรรมศาสตร์ ผังเมืองและนฤมิตศิลป์

- คณะศึกษาศาสตร์
- คณะวิศวกรรมศาสตร์
- สถาบันวิจัยวลัยรุกขเวช
- คณะเทคโนโลยี
- คณะแพทยศาสตร์
- คณะวิทยาศาสตร์
- คณะสาธารณสุขศาสตร์

15,000 – 40,000 บาท

- คณะการท่องเที่ยวและการโรงแรม
- คณะสาธารณสุขศาสตร์
- คณะวิทยาการสารสนเทศ
- คณะการบัญชีและการจัดการ
- คณะศิลปกรรมศาสตร์และวัฒนธรรมศาสตร์
- คณะมนุษยศาสตร์สังคมศาสตร์
- คณะสถาปัตยกรรมศาสตร์ ผังเมืองและนฤมิตศิลป์

- คณะสัตวแพทยศาสตร์
- คณะพยาบาลศาสตร์
- คณะเภสัชศาสตร์
- วิทยาลัยดุริยางคศิลป์
- คณะศึกษาศาสตร์
- คณะเทคโนโลยี

30,100 – 50,000 บาท

- คณะแพทยศาสตร์

หลักสูตรนานาชาติ/ภาษาอังกฤษ

ค่าธรรมเนียมต่อภาคการศึกษา ระดับปริญญาเอก

ระบบปกติ

30,000 – 70,000 บาท

- คณะเทคโนโลยี
- คณะวิทยาการสารสนเทศ
- สถาบันวิจัยวลัยรุกขเวช
- คณะมนุษยศาสตร์และสังคมศาสตร์
- คณะสัตวแพทยศาสตร์
- คณะสิ่งแวดล้อมและทรัพยากรศาสตร์
- คณะการบัญชีและการจัดการ
- คณะศึกษาศาสตร์
- คณะแพทยศาสตร์
- คณะวิศวกรรมศาสตร์
- คณะวิทยาศาสตร์
- คณะเภสัชศาสตร์

37,400 – 80,000 บาท

- วิทยาลัยการเมืองการปกครอง
- คณะการท่องเที่ยวและการโรงแรม
- คณะศิลปกรรมศาสตร์และวัฒนธรรมศาสตร์
- คณะมนุษยศาสตร์และสังคมศาสตร์
- คณะการบัญชีและการจัดการ (สาขาการบัญชี)
- คณะสาธารณสุขศาสตร์
- วิทยาลัยดุริยางคศิลป์
- คณะศึกษาศาสตร์

80,000 บาท

- คณะการบัญชีและการจัดการ (สาขาการบัญชี-นิสิตต่างชาติ)

ระบบพิเศษ

30,000 – 50,000 บาท

- สถาบันวิจัยวลัยรุกขเวช
- คณะศึกษาศาสตร์
- คณะสิ่งแวดล้อมและทรัพยากรศาสตร์
- คณะการบัญชีและการจัดการ
- คณะวิทยาการสารสนเทศ
- คณะมนุษยศาสตร์และสังคมศาสตร์
- คณะเภสัชศาสตร์
- คณะวิทยาศาสตร์
- คณะแพทยศาสตร์
- คณะวิศวกรรมศาสตร์
- คณะสัตวแพทยศาสตร์

50,100 – 80,000 บาท

- วิทยาลัยดุริยางคศิลป์
- คณะศิลปกรรมศาสตร์และวัฒนธรรมศาสตร์
- คณะมนุษยศาสตร์และสังคมศาสตร์
- คณะศึกษาศาสตร์
- วิทยาลัยการเมืองการปกครอง
- คณะวิทยาการสารสนเทศ
- คณะการบัญชีและการจัดการ
- คณะแพทยศาสตร์
- คณะสาธารณสุขศาสตร์

80,100 – 100,000 บาท

- คณะการบัญชีและการจัดการ (สาขาการบัญชี-นิสิตต่างชาติ)

หลักสูตรนานาชาติ/ภาษาอังกฤษ

45,000 – 80,000 บาท

- คณะเทคโนโลยี (เทคโนโลยีการอาหาร)
- คณะวิทยาศาสตร์
- คณะแพทยศาสตร์

ปัจจัยสนับสนุนการศึกษา



ทุนการศึกษา

- ทุนส่งเสริมการศึกษานิสิต
- ทุนค่าธรรมเนียมการศึกษา
- ทุนช่วยเหลือการศึกษา

การบริการนิสิต

- การแนะแนว
- สนับสนุนนิสิตพิการ
- บริการจัดหางานและส่งเสริมอาชีพอิสระระหว่างเรียน
- กิจกรรมเสริมหลักสูตรและกิจกรรมนอกหลักสูตร

สิ่งอำนวยความสะดวก

- บริการห้องสมุด (ห้องสมุดดิจิทัล - ออนไลน์ - ห้องอ่านหนังสือ 24 ชั่วโมง)
- ห้องปฏิบัติการคอมพิวเตอร์
- ระบบเครือข่ายอินเทอร์เน็ต
- บริการเครือข่ายไร้สาย (Wi-Fi)
- บริการห้องพัก (22 อาคาร พักได้ประมาณ 4,500 คน)
- บริการขนส่งมวลชน (รถราง รับ - ส่ง ภายในมหาวิทยาลัย, "รถยนต์โดยสารพลังงานไฟฟ้า" รถ EV-BUS)
- ศูนย์อาหาร ร้านอาหาร (โรงอาหารกลาง และโรงอาหารในคณะ)
- ธนาคาร
- Co - Working Space
- ตู้ ATM
- ร้านจำหน่ายเครื่องดื่ม (café)
- สถานที่พักผ่อน/สวนสาธารณะ
- AIS play Ground & MSU Learning Space
- กล้องวงจรปิด CCTV
- อาคารจอดรถ

สถานที่ออกกำลังกาย

- สนามกีฬา
- ฟิตเนส
- สระว่ายน้ำ
- ยิมเนเซียม

การบริการด้านสุขภาพ

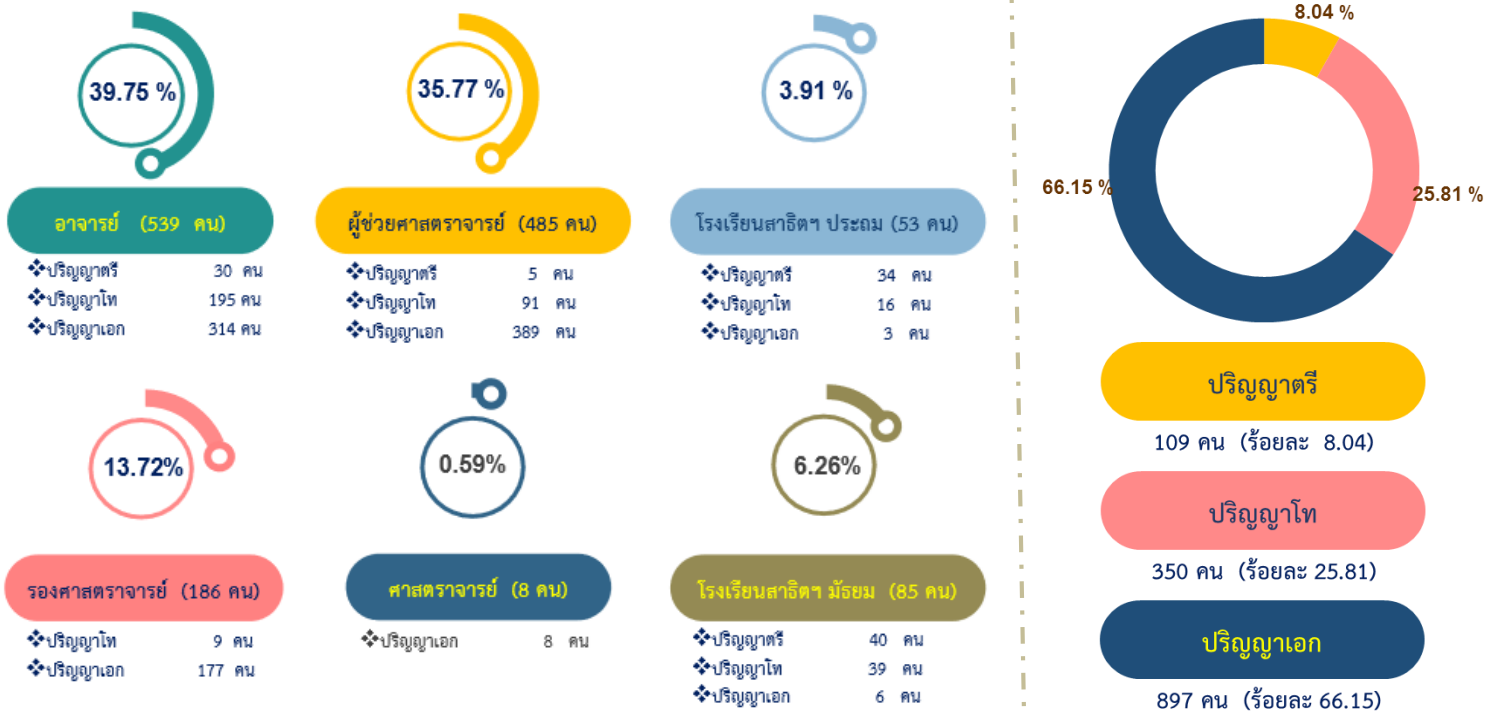
- โรงพยาบาลสุทธาเวช
- ศูนย์บริการทางการแพทย์
- โรงพยาบาลสัตว์

ศูนย์การเรียนรู้สำหรับนิสิต

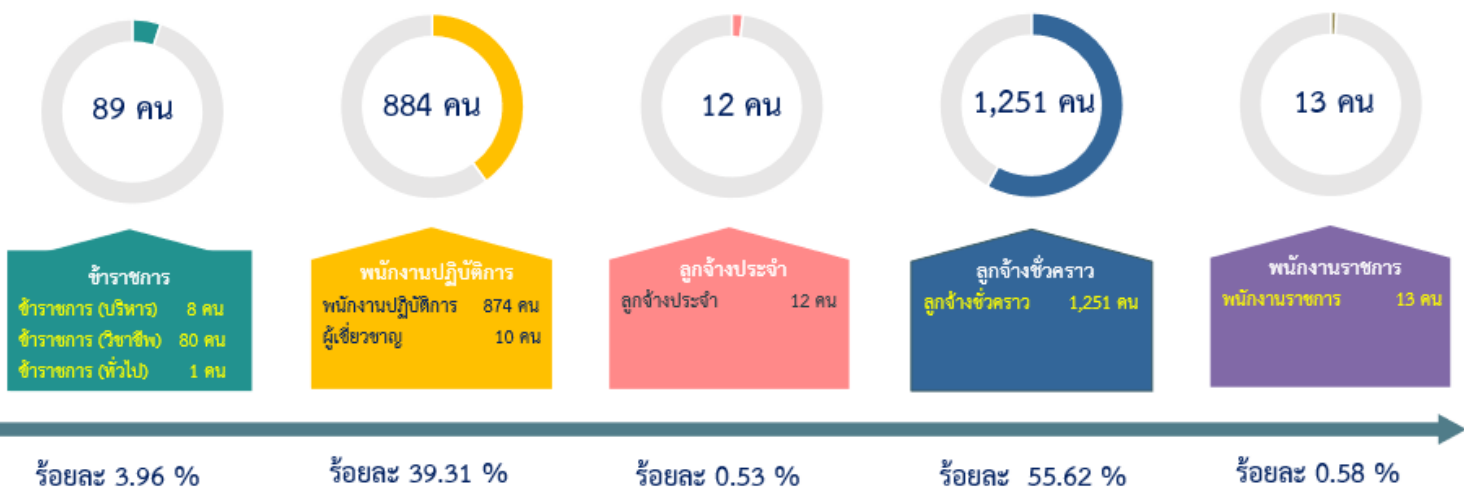
- ฟาร์มมหาวิทยาลัย

บุคลากรมหาวิทยาลัยมหาสารคาม

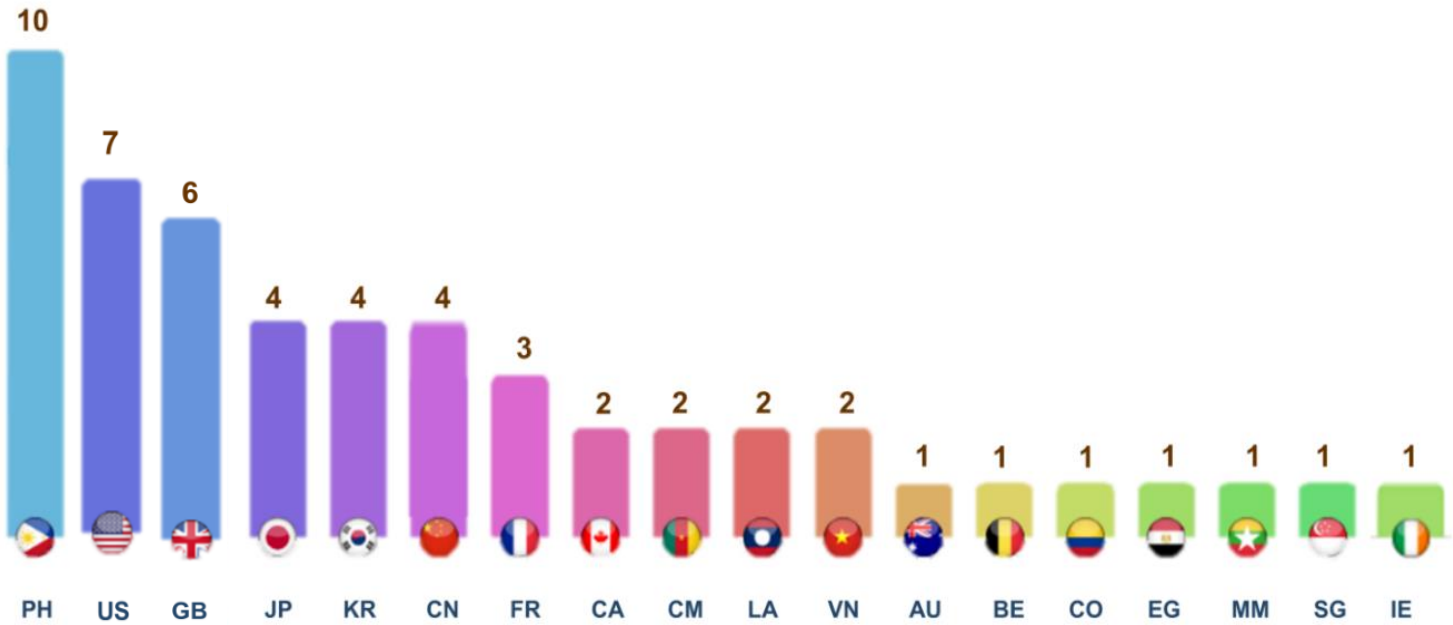
บุคลากร : สายวิชาการ (1,356 คน)



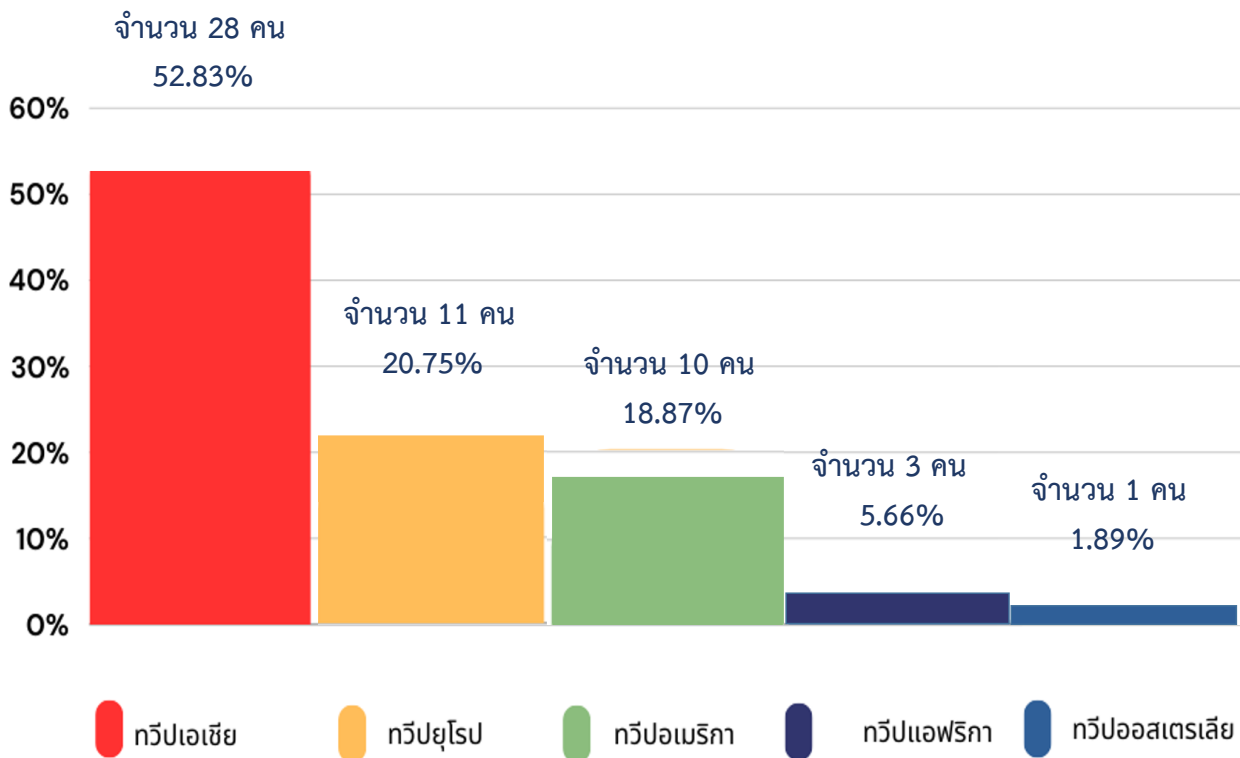
บุคลากร : สายสนับสนุน (2,249 คน)



บุคลากรชาวต่างชาติ (53 คน)

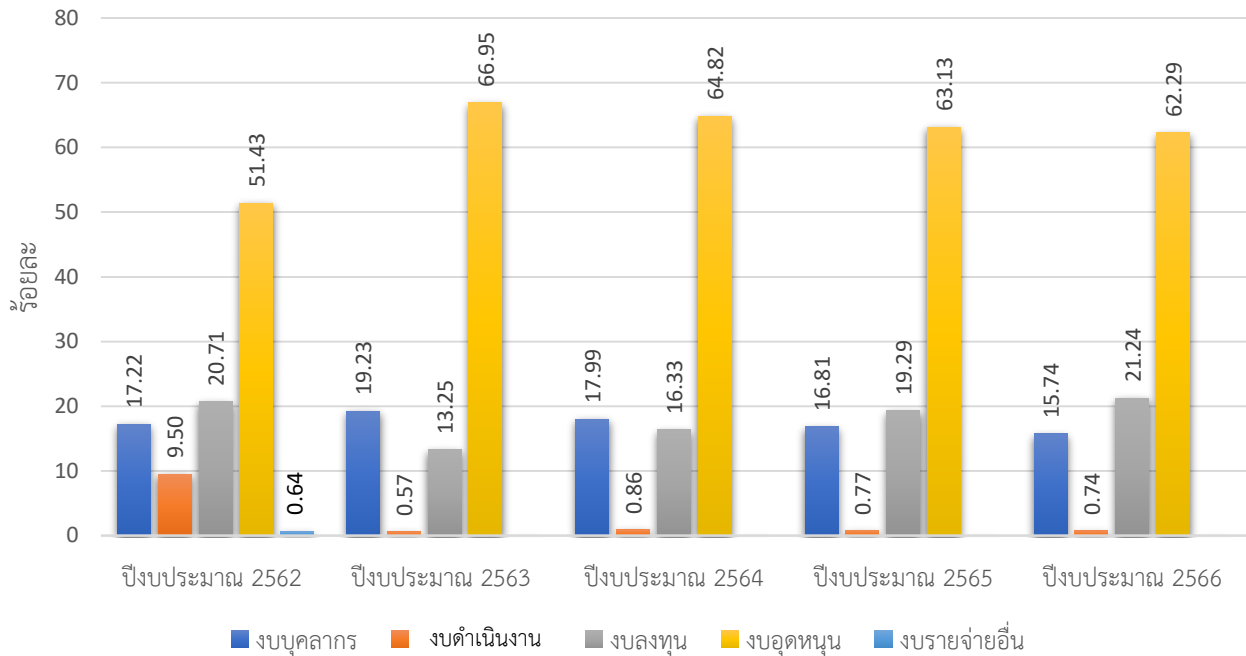


บุคลากรชาวต่างชาติ (จำแนกตามทวีป)



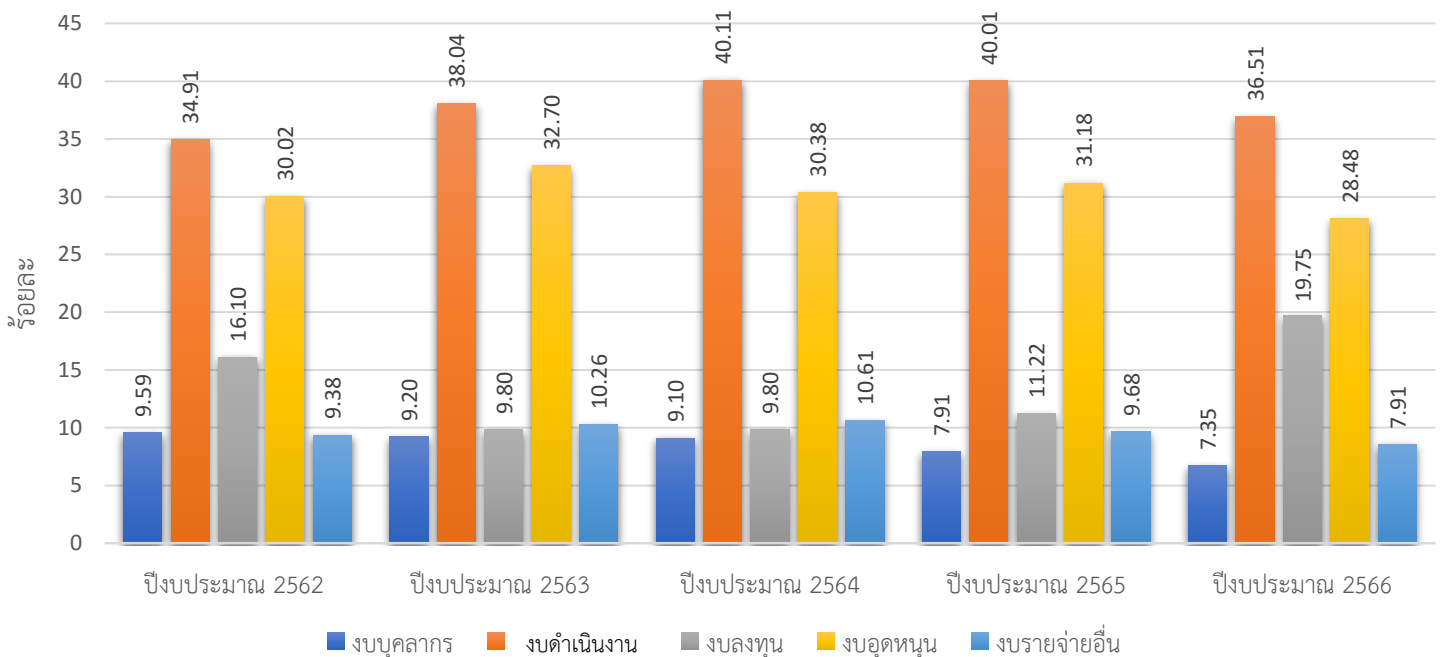
งบประมาณ

งบประมาณ (เงินแผ่นดิน)



* ปีงบ 2563-2565 ไม่ได้รับจัดสรรงบรายจ่ายอื่น

งบประมาณ (เงินรายได้)

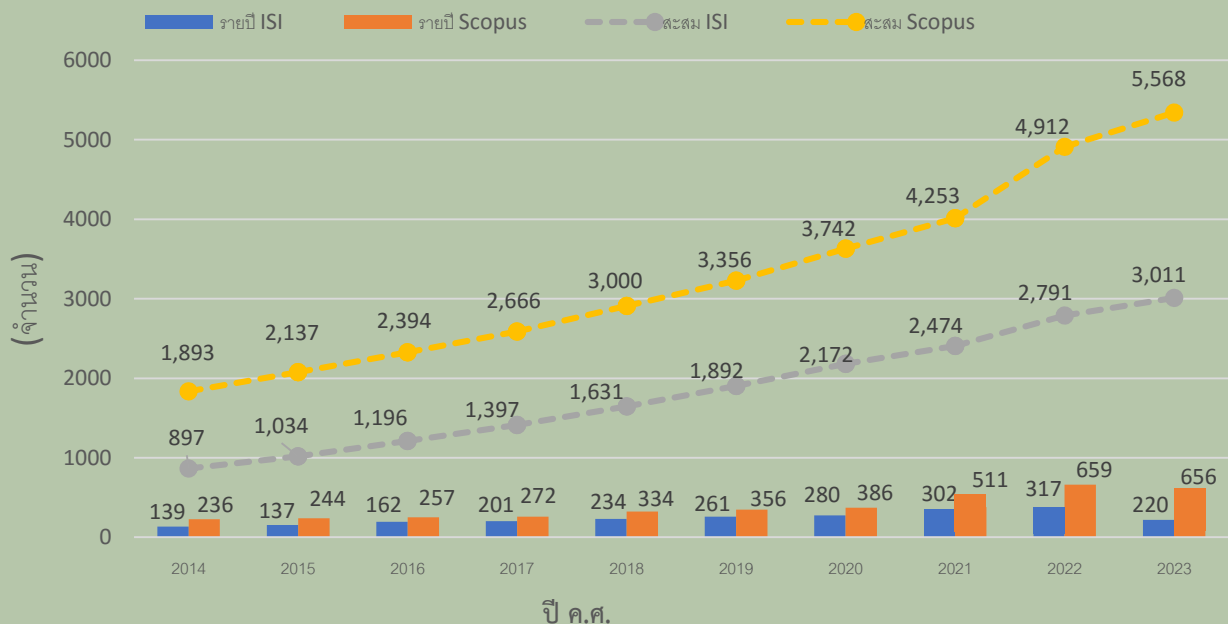


การวิจัย

งบประมาณอุดหนุนโครงการวิจัย

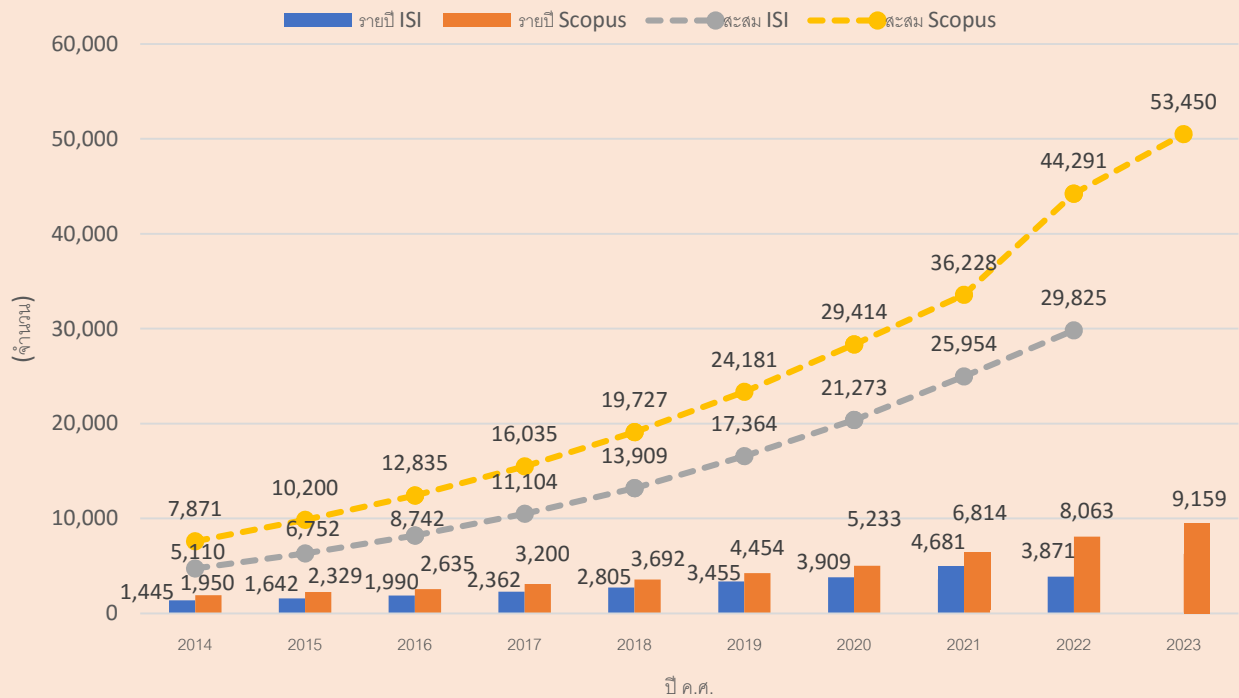
		ทุนภายใน	ทุนภายนอก	รวม
2562	127 โครงการ	9.633 ล้านบาท	50.219 ล้านบาท	59.852 ล้านบาท
2563	272 โครงการ	17.220 ล้านบาท	68.990 ล้านบาท	86.210 ล้านบาท
2564	281 โครงการ	17.880 ล้านบาท	98.921 ล้านบาท	116.801 ล้านบาท
2565	653 โครงการ	51.558 ล้านบาท	669.009 ล้านบาท	720.567 ล้านบาท
2566	690 โครงการ	51.255 ล้านบาท	85.146 ล้านบาท	136.401 ล้านบาท

จำนวนบทความวิจัยในฐานข้อมูล ISI และ Scopus ของมหาวิทยาลัยมหาสารคาม



ข้อมูล ณ วันที่ 19 กุมภาพันธ์ 2567

จำนวนการอ้างอิงผลงานวิจัยในฐานข้อมูล ISI และ Scopus ของมหาวิทยาลัยมหาสารคาม



ข้อมูล ณ วันที่ 19 กุมภาพันธ์ 2567

นวัตกรรม/ ผลงานวิจัยที่มีความโดดเด่น

การเพิ่มประสิทธิภาพการบันทึกข้อมูลสำหรับฮาร์ดดิสก์ไดรฟ์แบบใหม่ด้วยเทคโนโลยี การบันทึกข้อมูลแม่เหล็กแบบใช้ความร้อนช่วยผ่านรูปแบบจำลองเชิงคอมพิวเตอร์



นักวิจัยมหาวิทยาลัยมหาสารคามเสริมแร่ธาตุซีลีเนียมต้นคะน้างอกช่วยต้านอนุมูลอิสระและโรคมะเร็ง

มหาวิทยาลัยมหาสารคามค้นพบ "ฟอสซิล ปลาซีลาแคนธ ยุคครีเทเชียส อายุ 300 กว่าล้านปี"



ป่วยชีวภาพมูลกิ้งกือเสริมฟิวเจอร์ทดแทนปุ๋ยเคมีในปัจจุบัน

มหาวิทยาลัยมหาสารคามค้นพบ "ซากดึกดำบรรพ์ของมินิโมคอร์เซอร์ ภู่น้อยเอนซิส" ไดโนเสาร์ชนิดใหม่ตัวที่ "13" ของไทย



เครื่องอบแห้งไมโครเวฟร่วมกับหม้อนึ่ง

มหาวิทยาลัยมหาสารคามเปิดตัว
ผลิตภัณฑ์จากงานวิจัย “ไซรัป
จากมันแกว” แปรรูปสร้างมูลค่า
ช่วยเหลือเกษตรกร



ที่ทอผ้ากึ่งอัตโนมัติ เพื่ออนุรักษ์
ผ้ายกไทย



การขยายพันธุ์ในหลอดทดลองเพื่อ
ต้านออกซิเดชั่นของปราบสมุทร



หนอนแมลงวันลาย อาหารลดต้นทุน
ลดต้นทุนเพื่อเลี้ยงจิ้งหรีด

การดูดซับแก๊สคาร์บอน
มอนอกไซด์บนแผ่นนาโน
โบรอนไนไตรด์เจือโลหะ
แทรนซิชัน

การพัฒนาแหล่งกำเนิด
พลาสมา เพิ่มการออกเมล็ด
ฟ้าทะลายโจร

ความร่วมมือระหว่างมหาวิทยาลัยมหาสารคาม กับมหาวิทยาลัย/สถาบันต่างประเทศ



1. China จำนวน 4 หน่วยงาน
2. Laos จำนวน 2 หน่วยงาน
3. Malaysia จำนวน 1 หน่วยงาน
4. USA จำนวน 1 หน่วยงาน
5. Thailand จำนวน 18 หน่วยงาน

การบริการวิชาการ

การจัดสรรงบประมาณโครงการบริการวิชาการจากเงินรายได้ของมหาวิทยาลัย ปีงบประมาณ 2566

โครงการบริการวิชาการแบบบูรณาการ เพื่อสร้างนวัตกรรมและชุมชนต้นแบบ สู่การพัฒนาที่ยั่งยืน จำนวน 28 โครงการ

3,000,000 บาท

จำนวนโครงการบริการวิชาการ งบประมาณจากแหล่งทุนเครือข่ายภายนอก ประจำปีงบประมาณ 2562 – 2566

ชื่อโครงการแหล่งทุนเครือข่าย	ปีงบประมาณ 2562		ปีงบประมาณ 2563		ปีงบประมาณ 2564		ปีงบประมาณ 2565		ปีงบประมาณ 2566	
	โครงการ	งบ	โครงการ	งบ	โครงการ	งบ	โครงการ	งบ	โครงการ	งบ
1. โครงการ U-school	6	600,000	3	480,000	3	612,000	2	324,000	2	272,000
2. โครงการคลินิกเทคโนโลยี	2	505,000	4	921,000	1	243,750	1	237,500	1	260,000
3. โครงการหมู่บ้านวิทยาศาสตร์ฯ	1	250,000	7	1,637,000	7	1,354,150	3	586,680	1	202,380
4. โครงการคู่มือวิทยุเพื่อโอท็อป	10	1,658,720	22	3,985,160	5	860,000	5	918,200	5	800,000
5. โครงการเพิ่มศักยภาพธุรกิจชุมชน	-	-	-	-	3	660,000	3	657,260	3	577,140
6. โครงการ U2T	-	-	-	-	20	69,660,000	55	25,585,000	1	900,000
รวมทั้งสิ้น	19	3,013,720	36	7,023,160	42	73,389,900	69	28,308,640	13	3,011,520



โครงการบริการวิชาการแบบบูรณาการเพื่อสร้างนวัตกรรมและชุมชนต้นแบบ สู่การพัฒนาที่ยั่งยืน ประจำปีงบประมาณ พ.ศ. 2566
ภายใต้โครงการส่งเสริมการขายและประชาสัมพันธ์ผลิตภัณฑ์นวัตกรรมจากโครงการบริการวิชาการ และโครงการ U2T มหาวิทยาลัยมหาสารคาม และภาคีโครงการของมหาวิทยาลัยมหาสารคาม

คลินิกเทคโนโลยี ส่งเสริมบริการได้แก่บริการจังหวัดเคลื่อนที่ ประจำปีงบประมาณ 2566 มหาวิทยาลัยมหาสารคาม ณ โรงเรียนบ้านโคกมน อ.ท่าคันโท จ.กาฬสินธุ์ จ.มหาสารคาม



การประชุม เพื่อร่วมกัน หนดแนวทางในการขับเคลื่อน โครงการบริการวิชาการ ประจำปีงบประมาณ 2567 มหาวิทยาลัยมหาสารคาม
ในประเด็น "การขับเคลื่อนดิจิทัลของงานและสิ่งของด้วย และประเด็น การจัดการดินและน้ำเพื่อการเกษตรอย่างมีประสิทธิภาพ"
ณ ห้องประชุมศูนย์ความเป็นเลิศทางด้านเกษตรกรรม วิทยาลัยการเกษตรและเทคโนโลยี

ประชาสัมพันธ์
เปิดรับข้อเสนอโครงการ
"โครงการพัฒนาคุณภาพการศึกษาและพัฒนาท้องถิ่น โดยมีส่วนร่วมกับศึกษาเป็นพี่เลี้ยง (U School Mentoring)"
ประจำปีงบประมาณ พ.ศ. 2567

ภายในวันที่ 12 ธันวาคม 2566

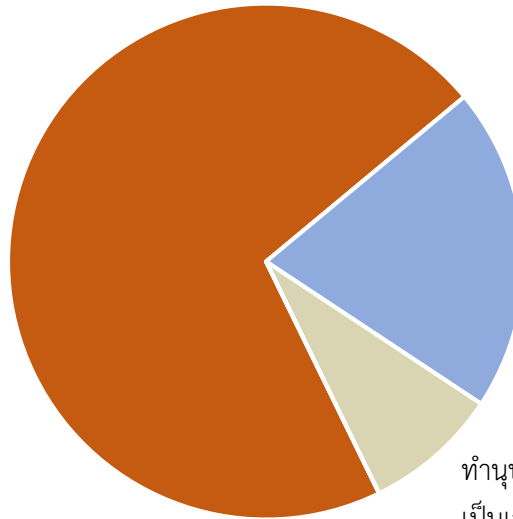
สอบถามเพิ่มเติม : กองส่งเสริมการวิจัยและบริหารวิชาการ ศูนย์สหกิจฯ (แจ้งสายตรง)
โทร : 043 724 416 โทรสาร 1757
E-mail : sst@msu.ac.th



การทำนุบำรุงศิลปวัฒนธรรม

การจัดสรรทุนโครงการด้านทำนุบำรุงศิลปวัฒนธรรม ประจำปีงบประมาณ 2566

ทำนุบำรุงศิลปวัฒนธรรม
ระดับนานาชาติ 6 โครงการ
1,260,000 บาท
71.18%



ทำนุบำรุงศิลปวัฒนธรรม
แบบมูลค่าเพิ่ม 6 โครงการ
360,000 บาท
20.34%

ทำนุบำรุงศิลปวัฒนธรรมที่โดดเด่น
เป็นเสาหลักของภาคอีสาน 2 โครงการ
150,000 บาท **8.48%**

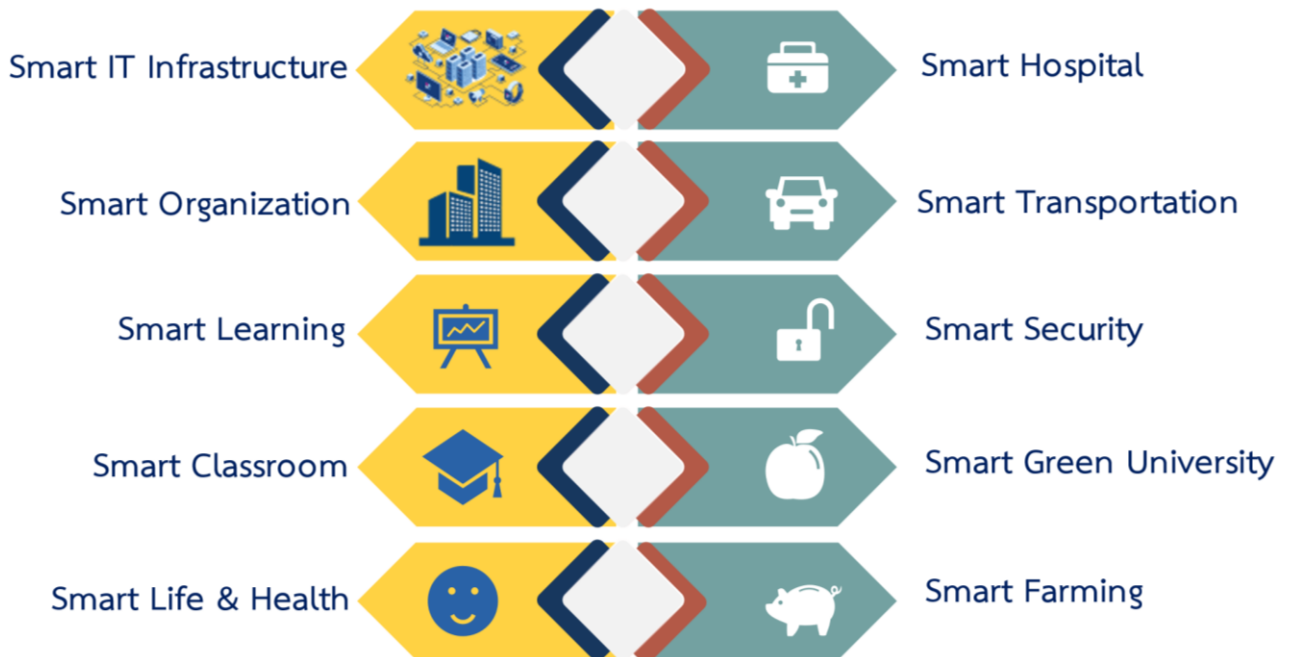
การส่งเสริมและสนับสนุนการทำนุบำรุงศิลปวัฒนธรรมของไทย และเน้นการส่งเสริมการทำนุบำรุงศิลปวัฒนธรรมของภาคอีสานที่เน้นการสร้างมูลค่าและคุณค่า เพื่อให้ชุมชนท้องถิ่นมีความเข้มแข็งอย่างยั่งยืน และการเป็นศูนย์รวมศิลปวัฒนธรรมในกลุ่มประเทศลุ่มแม่น้ำโขงและประเทศจีน





การพัฒนามหาวิทยาลัยสู่การเป็นมหาวิทยาลัยอัจฉริยะ Smart University

มหาวิทยาลัยมหาสารคามมุ่งเน้นการพัฒนาองค์กรสู่องค์กรสมรรถนะสูงโดยการขับเคลื่อนมหาวิทยาลัยสู่การเป็นมหาวิทยาลัยอัจฉริยะ (Smart University) ดังนี้



ผลการจัดอันดับสถาบัน ปีงบประมาณ พ.ศ.2566



มมส ติดอันดับ THE World University Rankings 2023 by Subject

สาขา	ได้รับการจัดอันดับที่	สาขา	ได้รับการจัดอันดับที่
Life sciences	801-1000	Physical Sciences	1001+

ด้านที่ท่าคะแนนได้ดี 3 อันดับแรก ได้แก่

- Industry Income
- International Outlook
- Citation

Life sciences : <https://bit.ly/3D9t55L> , Physical Sciences : <https://bit.ly/377s4Cm> : 25 ตุลาคม 2566



มหาวิทยาลัยมหาสารคาม

ได้รับการจัดอันดับที่ **4** ร่วมของประเทศไทย

และอันดับที่ **1501+** ในระดับโลก

โดย Times Higher Education World University Rankings 2023

THE World University Rankings 2023

msu.ac.th | Mahasarakham University | info@msu.ac.th

31 ตุลาคม 2565 วันออกพิมพ์ : <https://bit.ly/31V1cew>



UI GREENMETRIC WORLD UNIVERSITY RANKING 2023
Mahasarakham University มหาวิทยาลัยสีเขียว

RANKING IN THAILAND

- 2nd** EDUCATION & RESEARCH GROUP
- 3rd** SETTING & INFRASTRUCTURE GROUP
- 4th** ENERGY & CLIMATE CHANGE GROUP

World Ranking Data:

- 10th in the world (7,575) - 2021
- 5th in the world (8,200) - 2022
- 7th in the world (8,335) - 2023



EduRank

มมส คว้าที่ 1 ของไทย

ด้าน **INTERIOR DESIGN**

ในการจัดอันดับ EduRank 2023

การให้คะแนน ประกอบด้วย 3 ส่วน ได้แก่

- ประสิทธิภาพการวิจัย คิดเป็น 45% (Research performance)
- ความโดดเด่นที่ไม่ใช่ด้านวิชาการ คิดเป็น 45% (Non-academic prominence)
- คะแนนศิษย์เก่า คิดเป็น 10% (Alumni score)



มมส ครองอันดับ 6 ร่วมระดับประเทศ

โดยการจัดอันดับของ Times Higher Education Asia University Rankings 2023

THE WORLD UNIVERSITY RANKINGS 2023 ASIA



TOP RANK ด้านการรับนิสิตแลกเปลี่ยน

อันดับที่ **6** ของประเทศไทย

อันดับที่ **127** ของภูมิภาคเอเชียตะวันออกเฉียงใต้ และอันดับที่ **751-800** ของทวีปเอเชีย

จากการจัดอันดับของ QS Asia University Rankings 2024

โดยสถาบันการศึกษานับ Quacquarelli Symonds (QS)

WORLD UNIVERSITY RANKINGS

ช่องทางติดต่อ ข้อมูล ข่าวสารของมหาวิทยาลัย



www.msu.ac.th



[Msu.thailand](https://www.tiktok.com/@msu.thailand)



[Msu thailand](https://www.youtube.com/c/MsuThailand)



[MsuUniversity](https://twitter.com/MsuUniversity)



[Mahasarakhamuniversity](https://www.instagram.com/mahasarakhamuniversity)



[MSURADIO](https://www.msuradio.com)



[Mahasarakham University Thailand](https://www.facebook.com/MahasarakhamUniversityThailand)

MAHASARAKHAM UNIVERSITY





MSU



MAHASARAKHAM
UNIVERSITY

มหาวิทยาลัยมหาสารคาม ตำบลขามเรียง

อำเภอกันทรวิชัย จังหวัดมหาสารคาม 44150 โทร. 0-4375-4333

Maharakham University Khamriang Sub-district,
Kantharawichai District, Maharakham Provice 44150

Tel. : 0-4371-9800

Website : www.msu.ac.th

