



MAHASARAKHAM  
UNIVERSITY  
THAILAND

# แผนปฏิบัติการ

## ประจำปีงบประมาณ พ.ศ. 2568

### มหาวิทยาลัยมหาสารคาม





**MAHASARAKHAM**  
UNIVERSITY

แผนปฏิบัติการประจำปีงบประมาณ พ.ศ. 2568  
มหาวิทยาลัยมหาสารคาม

## สารบัญ

	หน้า
บทนำ .....	1
ปรัชญามหาวิทยาลัย ปรัชญาการศึกษา วิสัยทัศน์ .....	2
พันธกิจ .....	3
ค่านิยม วัฒนธรรม สมรรถนะหลัก .....	4
บริบทเชิงกลยุทธ์ (Strategic Context) .....	5
วัตถุประสงค์เชิงกลยุทธ์ (Strategic Objective: SO) .....	6
Strategic Map มหาวิทยาลัยมหาสารคาม .....	7
วัตถุประสงค์เชิงกลยุทธ์ (Strategic Objective: SO) เป้าประสงค์ และตัวชี้วัด .....	8
ตัวชี้วัดแผนปฏิบัติการประจำปีประมาณ พ.ศ. 2568 มหาวิทยาลัยมหาสารคาม .....	11
วัตถุประสงค์เชิงกลยุทธ์ที่ 1 จัดการศึกษาสอดคล้องกับความต้องการของสากล .....	11
วัตถุประสงค์เชิงกลยุทธ์ที่ 2 ผลิตงานวิจัยและนวัตกรรมเพื่อความเป็นเลิศในระดับนานาชาติ .....	16
วัตถุประสงค์เชิงกลยุทธ์ที่ 3 ให้บริการวิชาการเพื่อยกระดับชุมชนและสังคมนำไปสู่การพัฒนาอย่างยั่งยืน .....	19
วัตถุประสงค์เชิงกลยุทธ์ที่ 4 ทำนุบำรุงศิลปวัฒนธรรมอีสานให้มีความโดดเด่นระดับนานาชาติ .....	23
วัตถุประสงค์เชิงกลยุทธ์ที่ 5 ปฏิรูปการบริหารจัดการ (Management Reform) .....	25
วัตถุประสงค์เชิงกลยุทธ์ที่ 6 บริหารองค์กรเพื่อความเป็นมหาวิทยาลัยอัจฉริยะ (Smart University) .....	28
แผนปฏิบัติการ/โครงการ/กิจกรรม ปีงบประมาณ พ.ศ. 2568 มหาวิทยาลัยมหาสารคาม .....	31
วัตถุประสงค์เชิงกลยุทธ์ที่ 1 จัดการศึกษาสอดคล้องกับความต้องการของสากล .....	31
วัตถุประสงค์เชิงกลยุทธ์ที่ 2 ผลิตงานวิจัยและนวัตกรรมเพื่อความเป็นเลิศในระดับนานาชาติ .....	45
วัตถุประสงค์เชิงกลยุทธ์ที่ 3 ให้บริการวิชาการเพื่อยกระดับชุมชนและสังคมนำไปสู่การพัฒนาอย่างยั่งยืน .....	48
วัตถุประสงค์เชิงกลยุทธ์ที่ 4 ทำนุบำรุงศิลปวัฒนธรรมอีสานให้มีความโดดเด่นระดับนานาชาติ .....	50
วัตถุประสงค์เชิงกลยุทธ์ที่ 5 ปฏิรูปการบริหารจัดการ (Management Reform) .....	52
วัตถุประสงค์เชิงกลยุทธ์ที่ 6 บริหารองค์กรเพื่อความเป็นมหาวิทยาลัยอัจฉริยะ (Smart University) .....	56
งบประมาณตามแผนปฏิบัติการ ประจำปีงบประมาณ พ.ศ. 2568 มหาวิทยาลัยมหาสารคาม .....	60

## บทนำ

มหาวิทยาลัยมหาสารคามจัดทำแผนปฏิบัติการประจำปีงบประมาณ พ.ศ. 2568 ขึ้น ภายใต้หลักการที่สอดคล้องเชื่อมโยงกับทิศทาง นโยบาย แผนการพัฒนาประเทศ ด้านต่างๆ และบริบทที่เกี่ยวข้องจากภายในและภายนอกประเทศ ผลการดำเนินงานของมหาวิทยาลัยในปีที่ผ่านมา โดยได้นำรายละเอียดแผน พัฒนาการศึกษามหาวิทยาลัย มหาสารคามมาดำเนินงานในแผนปฏิบัติการประจำปีงบประมาณ พ.ศ. 2568 โดยมีวัตถุประสงค์เชิงกลยุทธ์ (Strategic Objective: SO) ดังนี้

SO1 จัดการศึกษาสอดคล้องกับความต้องการของสากล โดยมีเป้าประสงค์ คือ 1) พัฒนาหลักสูตรให้ตอบสนองความต้องการของสากลและตอบรับการเปลี่ยนแปลง 2) ยกกระดึบรูปแบบการจัดการเรียนการสอนเพื่อสร้างทักษะและประสบการณ์ให้พร้อมทำงาน 3) ส่งเสริมการจัดการศึกษาเพื่อการเรียนรู้ตลอดชีวิต และ 4) พัฒนาการจัดการเรียน การสอนขั้นพื้นฐานโรงเรียนสาธิตให้มีคุณภาพตามมาตรฐานและส่งเสริมความเป็นอัจฉริยะทางด้านวิชาการ

SO2 ผลิตงานวิจัยและนวัตกรรมเพื่อความเป็นเลิศในระดับนานาชาติ โดยมีเป้าประสงค์ คือ 1) ผลิตผลงานวิจัยและนวัตกรรมที่ได้รับการยอมรับในระดับนานาชาติ 2) พัฒนาผลงานวิจัยและนวัตกรรมเพื่อสร้างรายได้และต่อยอดเชิงพาณิชย์ และ 3) สร้างเครือข่ายความร่วมมือด้านการวิจัยทั้งในระดับชาติและนานาชาติเพื่อยกระดับงานวิจัย สู่อุตสาหกรรม

SO3 ให้บริการวิชาการเพื่อยกระดับชุมชนและสังคมนำไปสู่การพัฒนาอย่างยั่งยืน โดยมีเป้าประสงค์ คือ 1) ให้บริการวิชาการเพื่อยกระดับเศรษฐกิจฐานรากหรือเศรษฐกิจ BCG 2) ให้บริการวิชาการเพื่อยกระดับศักยภาพการแข่งขันทางเศรษฐกิจฐานรากเศรษฐกิจ BCG หรือเศรษฐกิจสร้างสรรค์ 3) สร้างรายได้จากการบริการวิชาการ และ 4) พัฒนาระบบนิเวศเพื่อยกระดับการให้บริการวิชาการที่ยั่งยืน

SO4 ทำนุบำรุงศิลปวัฒนธรรมอีสานให้มีความโดดเด่นระดับนานาชาติ โดยมีเป้าประสงค์ คือ 1) สร้างสรรค์ผลงานด้านการทำนุบำรุงศิลปะและวัฒนธรรมอีสาน เพื่อยกระดับสังคมสู่สากล และ 2) ยกกระดึบคุณภาพและมาตรฐานศิลปวัฒนธรรมอีสานที่โดดเด่น

SO5 ปฏิรูปการบริหารจัดการ (Management Reform) โดยมีเป้าประสงค์ คือ 1) พัฒนาระบบบริหารงานบุคคลให้มีประสิทธิภาพ 2) บริหารต้นทุนเชิงกลยุทธ์และบริหาร รายได้เชิงพาณิชย์ให้มีประสิทธิภาพและยั่งยืน 3) การบริหารองค์กรเพื่อความเป็นเลิศและมีธรรมาภิบาล

SO6 บริหารองค์กรเพื่อความเป็นมหาวิทยาลัยอัจฉริยะ (Smart University) โดยมีเป้าประสงค์ คือ 1) การปรับเปลี่ยนมหาวิทยาลัยสู่องค์กรดิจิทัล และ 2) การจัดการ สิ่งแวดล้อมอย่างยั่งยืนมุ่งสู่การเป็นสังคมคาร์บอนต่ำ

## มหาวิทยาลัยมหาสารคาม

### ปรัชญา (Philosophy)

ผู้มีปัญญาพึงเป็นอยู่เพื่อมหาชน

### ปรัชญาการศึกษา (Philosophy of Education)

การจัดการศึกษาแบบบูรณาการศาสตร์ เพื่อการเรียนรู้ตลอดชีวิต การสร้างสรรค์นวัตกรรม และการส่งเสริมภูมิปัญญาท้องถิ่นสู่สากล  
Integrated Educational Management for Life Long Learning, Creating Innovation and Internationalizing Local Wisdom

### วิสัยทัศน์ (Vision)

มหาวิทยาลัยชั้นนำของเอเชีย

### คำอธิบายวิสัยทัศน์

ชั้นนำ หมายถึง ได้รับการจัดอันดับโดย

- 1) Times Higher Education World University Rankings
- 2) Times Higher Education University Impact Rankings (SDGs)
- 3) The QS University Ranking
- 4) SCImago Institutions Rankings

### ตัวชี้วัดวิสัยทัศน์

1. การจัดลำดับของ Times Higher Education World University Rankings  
เป้าหมาย: เป็นอันดับที่ 1 - 1000 ของเอเชีย และอันดับที่ 1 ใน 10 ของประเทศ ภายในปี 2572
2. การจัดลำดับของ Times Higher Education University Impact Rankings (SDGs)  
เป้าหมาย: เป็นอันดับที่ 1 - 700 ของเอเชีย และอันดับที่ 1 ใน 10 ของประเทศ ภายในปี 2572
3. การจัดลำดับของ The QS University Ranking  
เป้าหมาย: เป็นอันดับที่ 1 - 80 ของเอเชีย และอันดับที่ 1 ใน 10 ของประเทศ ภายในปี 2572
4. การจัดลำดับของ SCImago Institutions Rankings  
เป้าหมาย: เป็นอันดับที่ 1 - 300 ของเอเชีย และอันดับที่ 1 ใน 10 ของประเทศ ภายในปี 2572

## พันธกิจ (Mission)

1. จัดการศึกษาที่เป็นมาตรฐานระดับสากลเพื่อพัฒนากำลังคนให้ตรงกับตลาดแรงงานในประเทศและสังคมโลก
2. การพัฒนางานวิจัยและนวัตกรรมสู่ความเป็นเลิศ
3. ให้บริการวิชาการเพื่อให้ชุมชนและสังคมสามารถพึ่งพาตนเองได้อย่างยั่งยืน
4. อนุรักษ์ ฟื้นฟู ปกป้อง เผยแพร่ และพัฒนาศิลปวัฒนธรรมและขนบธรรมเนียมประเพณีของอีสาน

### พันธกิจ 1 จัดการศึกษาที่เป็นมาตรฐานระดับสากลเพื่อพัฒนากำลังคนให้ตรงกับตลาดแรงงานในประเทศและสังคมโลก

#### ตัวชี้วัดพันธกิจ

1. ร้อยละของหลักสูตรที่มีคุณภาพการดำเนินการตามมาตรฐาน AUN-QA หรือองค์กรภายนอกระดับสากล
2. ร้อยละของบัณฑิตระดับปริญญาตรีที่มีทักษะความสามารถทางภาษาอังกฤษ ในระดับ B2 ตามมาตรฐาน CEFR
3. ร้อยละของบัณฑิตระดับปริญญาตรีที่สอบผ่านตามเกณฑ์ทักษะความสามารถทางเทคโนโลยีสารสนเทศ/ ดิจิทัล ในระดับ IC3 หรือเทียบเท่าในมาตรฐานสากล
4. ร้อยละของบัณฑิตระดับปริญญาตรีที่ได้งานทำหรือประกอบอาชีพอิสระภายใน 1 ปี
5. ร้อยละของผลงานของผู้สำเร็จการศึกษาระดับบัณฑิตศึกษาได้รับการตีพิมพ์หรือเผยแพร่ในฐานข้อมูลที่ได้รับการยอมรับในระดับนานาชาติ
6. ระดับความพึงพอใจของผู้ใช้บัณฑิต

### พันธกิจ 2 การพัฒนางานวิจัยและนวัตกรรมสู่ความเป็นเลิศ

#### ตัวชี้วัดพันธกิจ

1. ร้อยละของผลงานวิจัยที่ตีพิมพ์ในวารสารวิชาการระดับนานาชาติ ISI/ Scopus Q1 –Tier1
2. จำนวนการอ้างอิงผลงานวิจัยต่อผลงานวิจัยที่ตีพิมพ์เผยแพร่ในวารสารระดับนานาชาติ (Citation per Paper) ที่ปรากฏในฐานข้อมูล ISI/ Scopus
3. จำนวนผลงานวิจัยและนวัตกรรมที่ได้รับการจดสิทธิบัตรหรือนำไปต่อยอดในเชิงพาณิชย์
4. จำนวนผลงานวิจัยที่ได้รับการตีพิมพ์ในระดับนานาชาติ/ จำนวนนวัตกรรมที่เกิดจากเครือข่ายความร่วมมือ
5. จำนวนผลงานวิจัย/ นวัตกรรมที่ได้รับรางวัลในระดับนานาชาติ

### พันธกิจ 3 ให้บริการวิชาการเพื่อให้ชุมชนและสังคมสามารถพึ่งพาตนเองได้อย่างยั่งยืน

#### ตัวชี้วัดพันธกิจ

1. ผลลัพธ์ที่เกิดจากการบริการวิชาการ (SROI)
2. จำนวนอุตสาหกรรม กลุ่ม ชุมชน หรือผู้ประกอบการที่ได้รับการยกระดับด้านเศรษฐกิจ สังคมหรือสิ่งแวดล้อมผ่านการบริการวิชาการของมหาวิทยาลัย

## พันธกิจ 4 อนุรักษ์ พัฒนา ฟื้นฟู ปกป้อง เผยแพร่ และพัฒนาศิลปวัฒนธรรมและขนบธรรมเนียมประเพณีของอีสาน ตัวชี้วัดพันธกิจ

1. จำนวนรางวัลผลงานศิลปวัฒนธรรมอีสานในระดับนานาชาติ
2. จำนวนผลงานศิลปวัฒนธรรมของอีสานที่สามารถนำไปสร้างคุณค่าและมูลค่าเพิ่มเชิงพาณิชย์
3. จำนวนผลงานศิลปวัฒนธรรมของอีสานที่ได้รับการส่งเสริมและฟื้นฟู

### ค่านิยม (Value)

#### E – S A N

E=Excellence	การพัฒนามหาวิทยาลัยสู่ความเป็นเลิศ
S=System	การวางแผนการปฏิบัติงานที่เป็นระบบ
A=Achievement	การปฏิบัติงานที่มุ่งสู่ความสำเร็จ
N=Nation	นำพาสังคมและประเทศชาติสู่ความยั่งยืน

### วัฒนธรรม (Culture)

Unity	น้ำหนึ่งใจเดียวกัน
-------	--------------------

### สมรรถนะหลัก (Core Competency)

#### MSU

M = Morality and Multidisciplinary	การผลิตบัณฑิตที่มีคุณธรรม จริยธรรม และการใช้องค์ความรู้ที่หลากหลายมาผสมผสาน เป็นองค์ความรู้ใหม่ เพื่อการพัฒนาที่ยั่งยืน
S = Social Engagement and Sustainability	การบริการวิชาการร่วมกับชุมชนและสังคม เพื่อให้เกิดความยั่งยืนในอนาคต
U = Universal Integration and Unity	การบูรณาการองค์ความรู้จากท้องถิ่นสู่สากล และความเป็นน้ำหนึ่งใจเดียวกัน

## บริบทเชิงกลยุทธ์ (Strategic Context)

### ความท้าทายเชิงกลยุทธ์ (Strategic Challenges: SC)

- SC1 การจัดการศึกษาเพื่อผลิตบัณฑิตให้สอดคล้องกับความต้องการทักษะของตลาดแรงงานในระดับโลก
- SC2 เพิ่มผลงานวิจัยและนวัตกรรมในระดับนานาชาติและทรัพย์สินทางปัญญาที่นำไปต่อยอดในเชิงพาณิชย์
- SC3 บริการวิชาการเพื่อสร้างความเข้มแข็งให้กับชุมชนอย่างยั่งยืน
- SC4 สร้างผลงานด้านศิลปะและวัฒนธรรมให้เป็นที่ยอมรับระดับนานาชาติ
- SC5 พัฒนาขีดความสามารถของบุคลากรให้พร้อมรับการเปลี่ยนแปลง เช่น ด้านเทคโนโลยีและทักษะภาษาต่างประเทศ
- SC6 การบริหารจัดการองค์กรที่มีประสิทธิภาพด้วยการจัดการสารสนเทศเพื่อการตัดสินใจ และการป้องกันการคุกคามทางไซเบอร์ (Cyber Security)
- SC7 เพิ่มรายได้เพื่อการพึ่งพาตนเองได้ เช่น การพัฒนา Product/ Service/ Innovation การขยายกลุ่มลูกค้าและส่วนตลาด

### ภัยคุกคามเชิงกลยุทธ์ (Strategic Threats: ST)

- ST1 พฤติกรรมและความต้องการของ New Gen
- ST2 การเปลี่ยนแปลงของโครงสร้างประชากรเข้าสู่สังคมผู้สูงอายุ และอัตราการเกิดลดลง
- ST3 การแข่งขันด้านการศึกษาที่มีความรุนแรงของสถาบันอุดมศึกษามากขึ้นทั้งในและต่างประเทศ
- ST4 การเปลี่ยนแปลงเทคโนโลยีอย่างรวดเร็ว (Disruptive Technology)
- ST5 ภัยคุกคามทางไซเบอร์ (Cyber Threats)

### ความได้เปรียบเชิงกลยุทธ์ (Strategic Advantages: SA)

- SA1 มีที่ตั้งอยู่ใจกลางภาคตะวันออกเฉียงเหนือ และอยู่ในอนุภูมิภาคลุ่มแม่น้ำโขง ที่มีภูมิปัญญาท้องถิ่นและวัฒนธรรมที่โดดเด่น หลากหลาย และเป็นแหล่งเรียนรู้ด้านการศึกษา
- SA2 มีอาจารย์ผู้สอนที่มีความรู้ความสามารถความเชี่ยวชาญที่หลากหลาย และมีนักวิจัยที่มีศักยภาพสูง
- SA3 มีหน่วยวิจัย ศูนย์วิจัยเฉพาะทาง และศูนย์เชี่ยวชาญเฉพาะทางด้านการวิจัย เช่น ศูนย์เชี่ยวชาญเฉพาะทางด้านหม่อนและไหม ศูนย์เชี่ยวชาญเฉพาะทางด้านความหลากหลายทางชีวภาพ ศูนย์เชี่ยวชาญเฉพาะทางการศึกษาแองโตะคอน และศูนย์วิจัยศึกษาบรรพชีวินวิทยาประยุกต์
- SA4 มีหน่วยงานที่ดำเนินงานโดดเด่นด้านความหลากหลายทางชีวภาพและภูมิปัญญาท้องถิ่น และด้านศิลปะและวัฒนธรรมอีสาน เช่น สถาบันวิจัยวลัยรุกขเวช และสถาบันวิจัยศิลปะและวัฒนธรรมอีสาน
- SA5 มีการบริการวิชาการสู่ชุมชนที่เข้มแข็งในห่วงโซ่คุณค่า ผ้าไทยและผ้าย้อมสีธรรมชาติ การท่องเที่ยวและยกระดับสินค้าชุมชน การจัดการดินและน้ำเพื่อการเกษตร
- SA6 มีเครือข่ายความร่วมมือกับสถาบันต่าง ๆ ทั้งในประเทศและต่างประเทศ
- SA7 มีหลักสูตรที่หลากหลายสามารถตอบสนองความต้องการของผู้เรียน เพิ่มทางเลือกให้กับผู้ที่สนใจเข้าศึกษาให้มีโอกาสเลือกได้มากขึ้น ทำให้มีจำนวนผู้เข้าศึกษาเพิ่มมากขึ้น

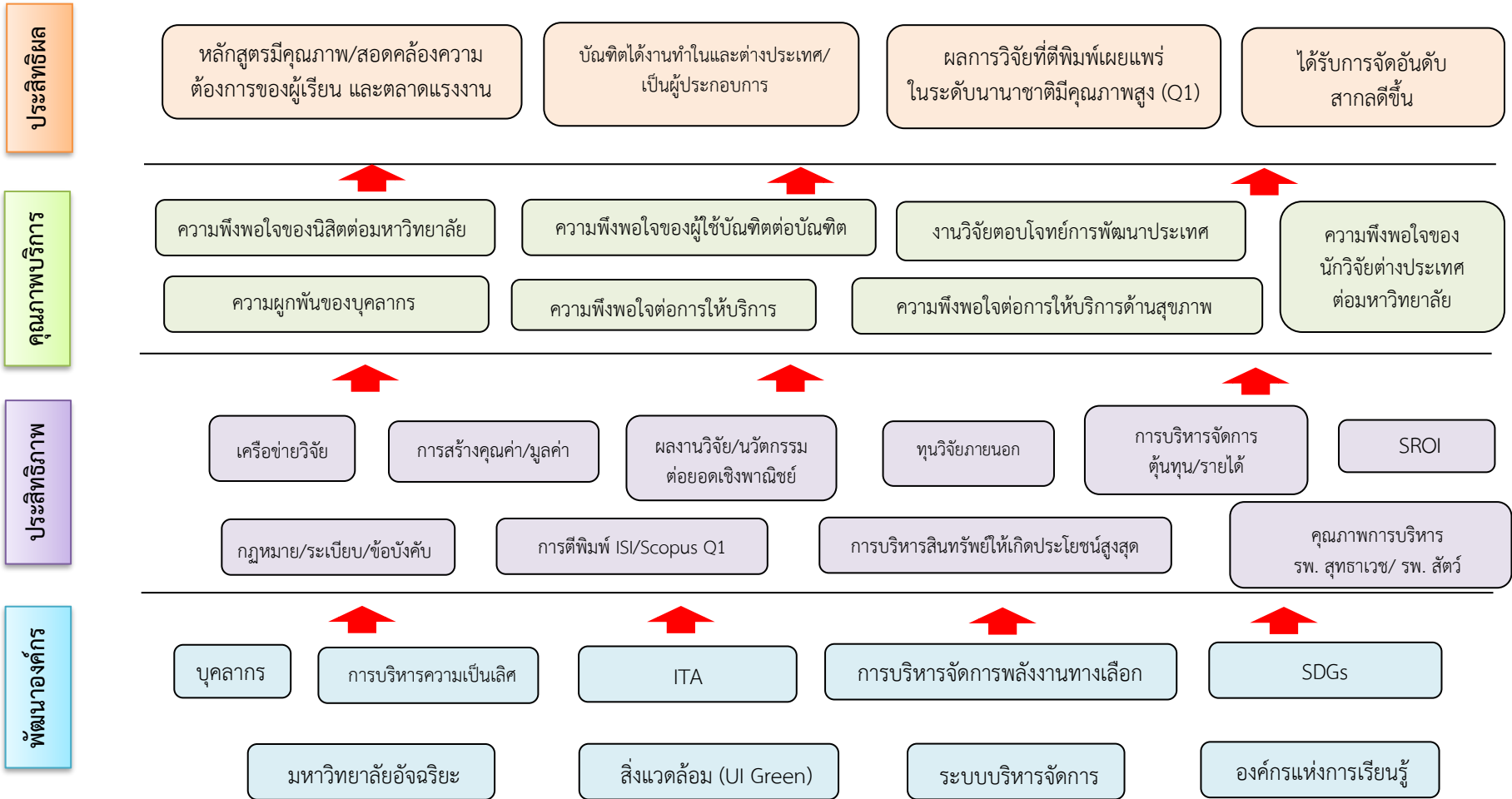
### โอกาสเชิงกลยุทธ์ (Strategic Opportunities: SOp)

- SOp1 การสร้างหลักสูตรระยะสั้น/ ระบบคลังหน่วยกิต/ การจัดการเรียนการสอนเชิงบูรณาการ ที่ตรงกับความต้องการของตลาด เช่น หลักสูตร Up Skill/ Re-skill/ New Skill ให้กับผู้เรียนทุกช่วงวัย การเรียนรู้ตลอดชีวิต หลักสูตรระยะสั้นหลากหลายภาษาสำหรับกลุ่มเป้าหมายทั้งคนไทยและต่างชาติ
- SOp2 การต่อยอดเชิงพาณิชย์จากงานวิจัย นวัตกรรมและบริการวิชาการภายใต้เป้าหมาย 3F โดยมุ่งเน้นด้านเกษตร อาหาร สมุนไพร และเครื่องสำอาง การสร้างรายได้จากการท่องเที่ยวเชิงสร้างสรรค์และวัฒนธรรม เช่น การท่องเที่ยวทางน้ำ เส้นทางท่องเที่ยวเชิงวัฒนธรรม
- SOp3 การเสริมสร้างความร่วมมือของเครือข่ายวิจัยและบริการวิชาการทั้งในและต่างประเทศ เช่น หน่วยบริหารจัดการสรรทุกระดับพื้นที่ (บพท.) เครือข่ายการบริหารงานวิจัยภาคตะวันออกเฉียงเหนือตอนกลาง เครือข่ายศิลปวัฒนธรรมฯ ในอนุภูมิภาคลุ่มน้ำโขง (CLMV+1) เครือข่ายการบริการวิชาการเชิงพื้นที่ร่วมกับจังหวัด

### วัตถุประสงค์เชิงกลยุทธ์ (Strategic Objective: SO)

- SO1 จัดการศึกษาสอดคล้องกับความต้องการของสากล
- SO2 ผลิตงานวิจัยและนวัตกรรมเพื่อความเป็นเลิศในระดับนานาชาติ
- SO3 ให้บริการวิชาการเพื่อยกระดับชุมชนและสังคมนำไปสู่การพัฒนาอย่างยั่งยืน
- SO4 ทำนุบำรุงศิลปวัฒนธรรมอีสานให้มีความโดดเด่นระดับนานาชาติ
- SO5 ปฏิรูปการบริหารจัดการ (Management Reform)
- SO6 บริหารองค์กรเพื่อความเป็นมหาวิทยาลัยอัจฉริยะ (Smart University)

## Strategic Map มหาวิทยาลัยมหาสารคาม



วัตถุประสงค์เชิงกลยุทธ์ (Strategic Objective: SO) เป้าประสงค์ และตัวชี้วัด

วัตถุประสงค์เชิงกลยุทธ์ (Strategic Objective: SO)	เป้าประสงค์ (Goal)	ตัวชี้วัด SO
SO1 จัดการศึกษาสอดคล้อง กับความต้องการ ของสากล	1.1 พัฒนาหลักสูตรให้ตอบสนองความต้องการของสากล และตอบรับการเปลี่ยนแปลง	1.1.1 ร้อยละบัณฑิตที่สอดคล้องกับความต้องการพัฒนากำลังคนในอนาคต 1.1.2 จำนวนบัณฑิตที่ดำเนินงานทำในองค์กรชั้นนำภายในประเทศหรือต่างประเทศ 1.1.3 ค่าเฉลี่ยคะแนนความพึงพอใจผู้ใช้บัณฑิตในองค์กรชั้นนำต่อการทำงานของบัณฑิต
	1.2 ยกกระตือรือร้นรูปแบบการจัดการเรียนการสอน เพื่อสร้างทักษะและประสบการณ์ให้พร้อมทำงาน	1.2.1 ค่าเฉลี่ยคะแนนความพึงพอใจผู้ใช้บัณฑิตต่อการทำงานของบัณฑิต 1.2.2 ร้อยละของบัณฑิตที่มีงานทำ 1.2.3 ร้อยละของบัณฑิตที่มีเงินเดือนสูงกว่าเกณฑ์ขั้นต่ำ(ตามเกณฑ์ ป.ตรี/โท/เอก) 1.2.4 จำนวนผลงานระดับบัณฑิตศึกษาที่สามารถตีพิมพ์ในระดับนานาชาติ Scopus Q1, Q2 1.2.5 จำนวนผลงานระดับบัณฑิตศึกษาที่สามารถนำไปต่อยอดเชิงพาณิชย์/นำไปใช้ประโยชน์ ภายในระยะเวลา 5 ปี ภายหลังจากสำเร็จการศึกษา
	1.3 ส่งเสริมการจัดการศึกษาเพื่อการเรียนรู้ตลอดชีวิต	1.3.1 ความพึงพอใจของผู้เรียนในระบบคลังหน่วยกิต 1.3.2 ร้อยละของจำนวนผู้เรียนในระบบคลังหน่วยกิตที่เรียนสำเร็จและได้รับการประเมินผล
	1.4 พัฒนาการจัดการเรียนการสอนขั้นพื้นฐาน โรงเรียนสาธิตให้มีคุณภาพตามมาตรฐาน และส่งเสริมความเป็นอัจฉริยะภาพด้านวิชาการ	1.4.1 ผลการทดสอบ National Test (NT) สูงกว่าปีที่ผ่านมา 1.4.2 จำนวนนักเรียนที่สอบผ่าน สอวน. (โอลิมปิกวิชาการ) 1.4.3 จำนวนนักเรียนที่สอบเรียนต่อในมหาวิทยาลัยชั้นนำอันดับที่ 1-10 ของประเทศ ตามการจัดอันดับของ THE ในระดับประเทศ 1.4.4 ร้อยละของนักเรียนที่มีความสุขในการเรียน
SO2 ผลิตงานวิจัย และนวัตกรรม เพื่อความเป็นเลิศ ในระดับนานาชาติ	2.1 ผลิตผลงานวิจัยและนวัตกรรมที่ได้รับการยอมรับ ในระดับนานาชาติ	2.1.1 จำนวนผลงานวิจัยเผยแพร่ในวารสารระดับนานาชาติที่มีคุณภาพชั้นนำของโลก 2.1.2 ผลงานตีพิมพ์ในวารสารระดับโลก เช่น Nature, Science หรือ เทียบเท่า 2.1.3 จำนวนผลงานวิจัยที่ปรากฏในฐานข้อมูล ISI Q1 หรือ Scopus Q1 2.1.4 จำนวนผลงานวิจัยที่ปรากฏในฐานข้อมูล Scopus Tier 1 2.1.5 ค่าเฉลี่ยจำนวนครั้งที่ได้รับการอ้างอิง (H-index)
	2.2 พัฒนาผลงานวิจัยและนวัตกรรมเพื่อสร้างรายได้ และต่อยอดเชิงพาณิชย์	2.2.1 จำนวนผลงานวิจัยและนวัตกรรมที่นำไปใช้ประโยชน์เชิงพาณิชย์ 2.2.2 ร้อยละของ IP ที่เกิดรายได้ต่อ IP ที่ขายได้

วัตถุประสงค์เชิงกลยุทธ์ (Strategic Objective: SO)	เป้าประสงค์ (Goal)	ตัวชี้วัด SO
	2.3 สร้างเครือข่ายความร่วมมือด้านการวิจัย ทั้งในระดับชาติและนานาชาติ เพื่อยกระดับงานวิจัยสู่สากล	2.3.1 จำนวนผลงานวิจัยปรากฏในฐานข้อมูลวารสารระดับนานาชาติ (Q1, Q2) ซึ่งเกิดจากเครือข่ายความร่วมมือทั้งในและต่างประเทศ
SO3 ให้บริการวิชาการ เพื่อยกระดับชุมชน และส่งคนนำไปสู่ การพัฒนาอย่างยั่งยืน	3.1 ให้บริการวิชาการเพื่อยกระดับเศรษฐกิจฐานราก หรือเศรษฐกิจ BCG	3.1.1 จำนวนชุมชนที่ได้รับการยกระดับศักยภาพในการพัฒนาเศรษฐกิจฐานรากหรือเศรษฐกิจ BCG 3.1.2 จำนวนชุมชนที่เข้าร่วมโครงการและยกระดับคุณภาพชีวิต (รายได้เพิ่มขึ้น ต้นทุนลดลง ผลผลิตเพิ่มขึ้น)
	3.2 ให้บริการวิชาการเพื่อยกระดับศักยภาพการแข่งขันทางเศรษฐกิจฐานราก เศรษฐกิจ BCG หรือเศรษฐกิจสร้างสรรค์	3.2.1 จำนวนของภาคธุรกิจและภาคอุตสาหกรรมที่ได้รับการยกระดับศักยภาพ (รายได้เพิ่มขึ้น ต้นทุนลดลง ผลผลิตเพิ่มขึ้น) การแข่งขันทางเศรษฐกิจฐานราก เศรษฐกิจ BCG หรือเศรษฐกิจสร้างสรรค์ 3.2.2 รายได้ที่เพิ่มขึ้นของภาคธุรกิจและภาคอุตสาหกรรมที่ได้รับการยกระดับศักยภาพ การแข่งขันทางเศรษฐกิจฐานราก เศรษฐกิจ BCG เศรษฐกิจเพื่ออนาคต หรือเศรษฐกิจสร้างสรรค์
	3.3 สร้างรายได้จากการบริการวิชาการ	3.3.1 ร้อยละของรายได้จากการบริการวิชาการเพิ่มขึ้นเมื่อเทียบกับปีที่ผ่านมา
	3.4 พัฒนาระบบนิเวศเพื่อยกระดับการให้บริการวิชาการที่ยั่งยืน	3.4.1 พื้นที่/ศูนย์เรียนรู้ต้นแบบภายในมหาวิทยาลัยที่เกิดจากผลงานวิจัย นวัตกรรม หรือ การบริการวิชาการ
SO4 ทำนุบำรุงศิลปวัฒนธรรม อีสาน ให้มีความโดดเด่นระดับนานาชาติ	4.1 สร้างสรรค์ผลงานด้านการทำนุบำรุงศิลปะและวัฒนธรรมอีสานเพื่อยกระดับสังคมสู่สากล	4.1.1 จำนวนรางวัลด้านการทำนุบำรุงศิลปะและวัฒนธรรมอีสานที่มีความโดดเด่นเป็นที่ยอมรับระดับนานาชาติ
	4.2 ยกระดับคุณภาพและมาตรฐานศิลปวัฒนธรรมอีสานที่โดดเด่น	4.2.1 จำนวนผลงานที่ได้รับการยกระดับคุณภาพและมาตรฐานศิลปวัฒนธรรมอีสาน
SO5 ปฏิรูปการบริหารจัดการ (Management Reform)	5.1 พัฒนาระบบบริหารงานบุคคลให้มีประสิทธิภาพ	5.1.1 การบรรลุเป้าหมายและประสิทธิภาพการทำงาน (Performance) 5.1.2 ผลผลิตและประสิทธิภาพการทำงาน (Productivity)
	5.2 บริหารต้นทุนเชิงกลยุทธ์และบริหารรายได้เชิงพาณิชย์ให้มีประสิทธิภาพและยั่งยืน	5.2.1 การเพิ่มขึ้นของรายได้สูงกว่าค่าใช้จ่าย

วัตถุประสงค์เชิงกลยุทธ์ (Strategic Objective: SO)	เป้าประสงค์ (Goal)	ตัวชี้วัด SO
	5.3 การบริหารองค์กรเพื่อความเป็นเลิศและมี ธรรมาภิบาล	5.3.1 ผลการประเมิน EdPEX / TQC ระดับสถาบัน 5.3.2 ผลการประเมิน ITA 5.3.3 ผลการจัดอันดับ THE Impact Ranking (SDGs)
SO6 บริหารองค์กร เพื่อความเป็น มหาวิทยาลัยอัจฉริยะ (Smart University)	6.1 การปรับเปลี่ยนมหาวิทยาลัยสู่องค์กรดิจิทัล	6.1.1 ระดับวุฒิภาวะความเป็นมหาวิทยาลัยดิจิทัล (Digital Maturity Model: DMM)
	6.2 การจัดการสิ่งแวดล้อมอย่างยั่งยืนมุ่งสู่การเป็น สังคมคาร์บอนต่ำ	6.2.1 ผลคะแนนการจัดอันดับ UI Green 6 ด้าน 1) ด้านพื้นที่ตั้งและโครงสร้างพื้นฐาน 2) ด้านพลังงานและการเปลี่ยนแปลงสภาพภูมิอากาศ 3) ด้านการจัดการขยะ 4) ด้านการใช้น้ำ 5) ด้านการขนส่ง 6) ด้านการศึกษาและวิจัย



## ตัวชี้วัดแผนปฏิบัติการประจำปีงบประมาณ พ.ศ. 2568 มหาวิทยาลัยมหาสารคาม

### วัตถุประสงค์เชิงกลยุทธ์ที่ 1 จัดการศึกษาสอดคล้องกับความต้องการของสากล

ตัวชี้วัด	ข้อมูลพื้นฐาน			เป้าหมาย 2568	เกณฑ์การให้คะแนน						ผู้รับผิดชอบ หลัก	ผู้รับผิดชอบ รายงาน
	2565	2566	2567		0	1	2	3	4	5		
เป้าประสงค์ 1.1 พัฒนาหลักสูตรให้ตอบสนองความต้องการของสากลและตอบรับการเปลี่ยนแปลง												
<b>ตัวชี้วัด SO</b>												
1.1.1 ร้อยละบัณฑิตที่สอดคล้องกับความต้องการ พัฒนากำลังคนในอนาคต	-	-	-	20	0	-	5	10	15	20	คณะ	กองทะเบียนฯ
1.1.2 จำนวนบัณฑิตที่ดำเนินงานทำในองค์กรชั้นนำ ภายในประเทศหรือต่างประเทศ	-	-	-	50	25	30	35	40	45	50	คณะ	กองแผนงาน
1.1.3 ค่าเฉลี่ยคะแนนความพึงพอใจผู้ใช้บัณฑิต ในองค์กรชั้นนำต่อการทำงานของบัณฑิต	-	-	-	4.10	1.50	2.00	2.50	3.00	3.50	4.10	คณะ	กองแผนงาน
<b>ตัวชี้วัดแผนปฏิบัติการ</b>												
1.1.1.1 จำนวนหลักสูตรที่ผลิตบัณฑิตที่สอดคล้อง กับความต้องการกำลังคนในอนาคต	-	-	-	1	0	-	-	-	-	1	คณะ	กองทะเบียนฯ
1.1.1.2 จำนวนหลักสูตรนานาชาติระดับปริญญาตรี/ หลักสูตรภาษาอังกฤษ/ หลักสูตร Joint degree หลักสูตร Double degree	-	4	3	4	0	-	1	2	3	4	คณะ	กองทะเบียนฯ
1.1.1.3 จำนวนหลักสูตรนานาชาติระดับบัณฑิตศึกษา	4	4	4	4	0	-	1	2	3	4	คณะ	กองทะเบียนฯ
1.1.1.4 ร้อยละนิสิตต่างชาติ	-	-	-	2.5	0	←—————				2.5	คณะ	กองทะเบียนฯ
1.1.1.5 ร้อยละหลักสูตรที่ได้คุณภาพระดับ 4 ขึ้นไป ตามเกณฑ์ AUN-QA จากการประเมิน ภายในประเทศ	-	-	-	≥10	0	2	4	6	8	10	คณะ	กองแผนงาน
1.1.1.6 จำนวนหลักสูตรที่มีความร่วมมือในการ ผลิตบัณฑิตร่วมกับผู้ประกอบการในและ/ หรือต่างประเทศ (ร่วมออกแบบหลักสูตร หรือ Co-design)	-	-	1	2	0	-	-	-	1	2	คณะ	กองทะเบียนฯ

ตัวชี้วัด	ข้อมูลพื้นฐาน			เป้าหมาย 2568	เกณฑ์การให้คะแนน						ผู้รับผิดชอบ หลัก	ผู้รับผิดชอบ รายงาน
	2565	2566	2567		0	1	2	3	4	5		
<b>เป้าประสงค์ 1.2 ยกระดับรูปแบบการจัดการเรียนการสอนเพื่อสร้างทักษะและประสบการณ์ให้พร้อมทำงาน</b>												
<b>ตัวชี้วัด SO</b>												
1.2.1 ค่าเฉลี่ยคะแนนความพึงพอใจผู้ใช้บัณฑิตต่อการทำงานของบัณฑิต	4.35	4.32	4.33	4.40	3.90	4.00	4.10	4.20	4.30	4.40	คณะ	กองแผนงาน
1.2.2 ร้อยละของบัณฑิตที่มีงานทำ	61.87	55.41	70.79	75	50	55	60	65	70	75	คณะ	กองแผนงาน
1.2.3 ร้อยละของบัณฑิตที่มีเงินเดือนสูงกว่าเกณฑ์ขั้นต่ำ (ตามเกณฑ์ ป.ตรี/โท/เอก)	-	-	39.12	40	15	20	25	30	35	40	คณะ	กองแผนงาน
1.2.4 จำนวนผลงานระดับบัณฑิตศึกษาที่สามารถตีพิมพ์ในระดับนานาชาติ Scopus Q1, Q2	20	11	-	50	25	30	35	40	45	50	คณะ	บัณฑิตวิทยาลัย
1.2.5 จำนวนผลงานระดับบัณฑิตศึกษาที่สามารถนำไปต่อยอดเชิงพาณิชย์/ นำไปใช้ประโยชน์ภายในระยะเวลา 5 ปี ภายหลังจากสำเร็จการศึกษา	-	-	-	5	-	1	2	3	4	5	คณะ	บัณฑิตวิทยาลัย
<b>ตัวชี้วัดแผนปฏิบัติการ</b>												
1.2.1.1 ร้อยละของนิสิตที่เข้าร่วมฝึกทักษะและประสบการณ์ในสถานประกอบการ	-	-	30	35	10	15	20	25	30	35	คณะ	กองบริการการศึกษา
1.2.1.2 จำนวนนิสิต Inbound	-	-	30	35	10	15	20	25	30	35	คณะ	กองประชาสัมพันธ์ฯ (งานกิจการต่างประเทศ)
1.2.1.3 จำนวนนิสิต Outbound/ Exchange	-	-	-	200	10	50	90	130	170	200	คณะ	กองประชาสัมพันธ์ฯ (งานกิจการต่างประเทศ)
1.2.1.4 จำนวนหลักสูตรที่มีการฝึกปฏิบัติภายในมหาวิทยาลัยเพื่อสร้างทักษะและประสบการณ์วิชาชีพ	-	-	-	10	5	6	7	8	9	10	คณะ	กองทะเบียนฯ
1.2.1.5 จำนวนห้องปฏิบัติการที่ได้รับรองมาตรฐาน	-	-	-	2	0	-	-	-	1	2	คณะ	กองทะเบียนฯ

ตัวชี้วัด	ข้อมูลพื้นฐาน			เป้าหมาย	เกณฑ์การให้คะแนน						ผู้รับผิดชอบหลัก	ผู้รับผิดชอบรายงาน	
	2565	2566	2567		2568	0	1	2	3	4			5
1.2.1.6 ร้อยละของนวัตกรรมการจัดการเรียนการสอน	-	-	-	30	15	←					30	คณะ	กองทะเบียนฯ
1.2.1.7 ร้อยละนิสิตระดับบัณฑิตศึกษาที่สำเร็จการศึกษาตามระยะเวลาที่กำหนด												คณะ	บัณฑิตวิทยาลัย
1.2.1.7(1) ร้อยละนิสิตระดับปริญญาโทที่สำเร็จการศึกษาตามระยะเวลาที่กำหนด (2 ปี)	13.89	9.40	-	10	5	6	7	8	9	10			
1.2.1.7(2) ร้อยละนิสิตระดับปริญญาเอกที่สำเร็จการศึกษาตามระยะเวลาที่กำหนด (4 ปี)	17.50	34.26	-	30	20	22	24	26	28	30			
1.2.1.8 ร้อยละของนิสิตระดับปริญญาตรีที่สอบผ่านการวัดระดับความสามารถภาษาอังกฤษตามมาตรฐาน CEFR ระดับ B2 หรือสูงกว่า	-	-	-	20	<10	10	14	16	18	≥20	คณะ	สำนักศึกษาทั่วไป	
1.2.1.9 ร้อยละของนิสิตระดับบัณฑิตศึกษาที่สอบผ่านการวัดระดับความสามารถภาษาอังกฤษตามมาตรฐาน CEFR ระดับ C1	-	-	-	10	5	6	7	8	9	10	คณะ	บัณฑิตวิทยาลัย	
1.2.1.10 ร้อยละของนิสิตที่สอบผ่านตามเกณฑ์ทักษะความสามารถทางเทคโนโลยีสารสนเทศ/ดิจิทัล ระดับ IC3 หรือเทียบเท่าในมาตรฐานสากล	-	33.33	-	35	25	27	29	31	33	35	คณะ	สำนักคอมพิวเตอร์	
1.2.1.11 ร้อยละนิสิตที่มีการคัดกรองด้านสุขภาพจิต	-	-	-	75	50	55	60	65	70	75	คณะ	กองกิจการนิสิต	
1.2.1.12 จำนวนนิสิตที่เข้าร่วมโครงการ/กิจกรรมที่ส่งเสริมด้านสุขภาพจิต	-	-	4,800	6,000	3,500	4,000	4,500	5,000	5,500	6,000	คณะ	กองกิจการนิสิต	
1.2.1.13 ร้อยละของนิสิตที่ได้รับการดูแลด้านสุขภาพจิตแล้วมีสภาวะที่ดีขึ้น	ให้คำปรึกษา 88 ราย สายด่วน 419 ครั้ง	ให้คำปรึกษา 36 ราย สายด่วน 462 ครั้ง	ให้คำปรึกษา 17 ราย สายด่วน 70 ครั้ง	82	72	74	76	78	80	82	คณะ	กองกิจการนิสิต	
1.2.1.14 ร้อยละของนิสิตที่เข้าร่วมกิจกรรมพัฒนาทักษะการใช้ชีวิต	-	-	75	≥70	<50	50	55	60	65	70	คณะ	กองกิจการนิสิต	

ตัวชี้วัด	ข้อมูลพื้นฐาน			เป้าหมาย 2568	เกณฑ์การให้คะแนน						ผู้รับผิดชอบ หลัก	ผู้รับผิดชอบ รายงาน	
	2565	2566	2567		0	1	2	3	4	5			
1.2.1.15 ร้อยละของนิสิตที่มีค่าคะแนนประเมินตนเองด้านทักษะการบริหารการเงิน ระดับ 4 คะแนนขึ้นไป (เต็ม 5) หลังเข้าร่วมโครงการ/กิจกรรมอบรมที่เกี่ยวกับทักษะการบริหารการเงิน (Financial Skills)	-	-	-	75	50	55	60	65	70	75	คณะ	สำนักศึกษาทั่วไป	
1.2.1.16 ร้อยละนิสิตที่เข้าร่วมกิจกรรมเกี่ยวกับการส่งเสริมความรู้ทางกาย (Physical Literacy) และมีค่า BMI ตามเกณฑ์ที่กำหนด	-	-	70	≥72	45	50	55	60	65	≥72	คณะ	กองกิจการนิสิต	
<b>เป้าประสงค์ 1.3 ส่งเสริมการจัดการศึกษาเพื่อการเรียนรู้ตลอดชีวิต</b>													
<b>ตัวชี้วัด SO</b>													
1.3.1 ความพึงพอใจของผู้เรียนในระบบคลังหน่วยกิต	-	-	-	3.00	2.0						3.0	คณะ	กองทะเบียนฯ
1.3.2 ร้อยละของจำนวนผู้เรียนในระบบคลังหน่วยกิตที่เรียนสำเร็จและได้รับการประเมินผล	-	-	-	80	0	40	50	60	70	80	คณะ	กองทะเบียนฯ	
<b>ตัวชี้วัดแผนปฏิบัติการ</b>													
1.3.1.1 จำนวนหลักสูตร/รายวิชา/ชุดวิชา/หลักสูตรฝึกอบรมที่จัดการเรียนการสอนในระบบคลังหน่วยกิต	-	96	143	150	125	130	135	140	145	150	คณะ	กองทะเบียนฯ	
1.3.1.2 จำนวนผู้ที่ขึ้นทะเบียนเรียนในระบบคลังหน่วยกิต	-	-	44	100	50	60	70	80	90	100	คณะ	กองทะเบียนฯ	
1.3.1.3 จำนวนสื่อส่งเสริมการเรียนการสอนที่สามารถเรียนรู้ด้วยตัวเองในระบบคลังหน่วยกิต	-	-	-	5	0	1	2	3	4	5	คณะ	กองทะเบียนฯ	
1.3.1.4 จำนวนหลักสูตรอบรมระยะสั้นหรือบริการวิชาการ	-	-	-	20	10	12	14	16	18	20	คณะ	กองทะเบียนฯ	
<b>เป้าประสงค์ที่ 1.4 พัฒนาการจัดการเรียนการสอนขั้นพื้นฐานโรงเรียนสาธิตให้มีคุณภาพตามมาตรฐานและส่งเสริมความเป็นอัจฉริยะภาพด้านวิชาการ</b>													
<b>ตัวชี้วัด SO</b>													
1.4.1 ผลการทดสอบ National Test (NT) สูงกว่าปีที่ผ่านมา (ร้อยละ)	-	54.79	60.54	62	50						62	โรงเรียนสาธิตฯ ฝ่ายประถม	โรงเรียนสาธิตฯ ฝ่ายประถม

ตัวชี้วัด	ข้อมูลพื้นฐาน			เป้าหมาย 2568	เกณฑ์การให้คะแนน						ผู้รับผิดชอบ หลัก	ผู้รับผิดชอบ รายงาน
	2565	2566	2567		0	1	2	3	4	5		
1.4.2 จำนวนนักเรียนที่สอบผ่าน สอวน. (โอลิมปิกวิชาการ)	18	15	15	16	11	12	13	14	15	16	โรงเรียนสาธิตฯ ฝ่ายมัธยม	โรงเรียนสาธิตฯ ฝ่ายมัธยม
1.4.3 จำนวนนักเรียนที่สอบเรียนต่อในมหาวิทยาลัย ชั้นนำอันดับที่ 1-10 ของประเทศตามการ จัดอันดับของ THE ในระดับประเทศ	95	120	130	130	80	90	100	110	120	130	โรงเรียนสาธิตฯ ฝ่ายมัธยม	โรงเรียนสาธิตฯ ฝ่ายมัธยม
1.1.4 ร้อยละของนักเรียนที่มีความสุขในการเรียน	-	-	-	70	45	50	55	60	65	70	โรงเรียนสาธิตฯ ฝ่ายมัธยม	โรงเรียนสาธิตฯ ฝ่ายมัธยม
<b>ตัวชี้วัดแผนปฏิบัติการ</b>												
1.4.1.1 จำนวนกิจกรรมที่ส่งเสริมการเรียนรู้ ของนักเรียนตามความถนัดและความสามารถ ของผู้เรียน	-	9	10	10	5	6	7	8	9	10	โรงเรียนสาธิตฯ ฝ่ายประถม	โรงเรียนสาธิตฯ ฝ่ายประถม
1.4.1.2 ร้อยละของนักเรียนที่เข้าร่วมกิจกรรมส่งเสริม การเรียนรู้ของนักเรียนตามความถนัดและ ความสามารถของผู้เรียน	-	-	-	90	65	70	75	80	85	90	โรงเรียนสาธิตฯ ฝ่ายประถม	โรงเรียนสาธิตฯ ฝ่ายประถม
1.4.1.3 จำนวนนักเรียนที่มีทักษะวิชาการ (IQ)	-	-	-	200	100	120	140	160	180	200	โรงเรียนสาธิตฯ ฝ่ายมัธยม	โรงเรียนสาธิตฯ ฝ่ายมัธยม
1.4.1.4 จำนวนนักเรียนที่ได้รับการพัฒนาทักษะ การใช้ชีวิต (EQ)	-	-	-	200	100	120	140	160	180	200	โรงเรียนสาธิตฯ ฝ่ายมัธยม	โรงเรียนสาธิตฯ ฝ่ายมัธยม
1.4.1.5 จำนวนนักเรียนที่มีทักษะทางสังคม (SQ)	-	-	-	200	100	120	140	160	180	200	โรงเรียนสาธิตฯ ฝ่ายมัธยม	โรงเรียนสาธิตฯ ฝ่ายมัธยม
1.4.1.6 ร้อยละของนักเรียนที่มีความสุข	-	-	-	70	45	50	55	60	65	70	โรงเรียนสาธิตฯ ฝ่ายมัธยม	โรงเรียนสาธิตฯ ฝ่ายมัธยม
<b>จำนวน 47 ตัวชี้วัด</b>												

**วัตถุประสงค์เชิงกลยุทธ์ที่ 2 ผลงานวิจัยและนวัตกรรมเพื่อความเป็นเลิศในระดับนานาชาติ**

ตัวชี้วัด	ข้อมูลพื้นฐาน			เป้าหมาย 2568	เกณฑ์การให้คะแนน						ผู้รับผิดชอบ หลัก	ผู้รับผิดชอบ รายงาน	
	2565	2566	2567		0	1	2	3	4	5			
<b>เป้าประสงค์ 2.1 ผลิดผลงานวิจัยและนวัตกรรมเพื่อความเป็นเลิศในระดับนานาชาติ</b>													
<b>ตัวชี้วัด SO</b>													
2.1.1 จำนวนผลงานวิจัยเผยแพร่ในวารสารระดับนานาชาติที่มีคุณภาพชั้นนำของโลก	670	682	682	900	700	←					900	คณะ/ หน่วยงานวิจัย	กองส่งเสริม การวิจัยฯ
2.1.2 ผลงานตีพิมพ์ในวารสารระดับโลก เช่น Nature, Science หรือ เทียบเท่า	-	-	-	2	-	-	-	-	1	2		คณะ/ หน่วยงานวิจัย	กองส่งเสริม การวิจัยฯ
2.1.3 จำนวนผลงานวิจัยที่ปรากฏในฐานข้อมูล ISI Q1 หรือ Scopus Q1	121	156	206	250	150	←					250	คณะ/ หน่วยงานวิจัย	กองส่งเสริม การวิจัยฯ
2.1.4 จำนวนผลงานวิจัยที่ปรากฏในฐานข้อมูล Scopus Tier 1	-	19	52	70	50	←					70	คณะ/ หน่วยงานวิจัย	กองส่งเสริม การวิจัยฯ
2.1.5 ค่าเฉลี่ยจำนวนครั้งที่ได้รับการอ้างอิง (H-index)	2.11	2.25	2.25	3.5	2.0	←					3.5	คณะ/ หน่วยงานวิจัย	กองส่งเสริม การวิจัยฯ
<b>ตัวชี้วัดแผนปฏิบัติการ</b>													
2.1.1.1 ร้อยละของนักวิจัยที่มีผลงานตีพิมพ์ในฐานข้อมูล ISI/Scopus เพิ่มขึ้นต่อจำนวนนักวิจัยทั้งหมด	-	-	-	5	1	←					5	คณะ/ หน่วยงานวิจัย	กองส่งเสริม การวิจัยฯ
2.1.1.2 จำนวนการอ้างอิงผลงานวิจัย (Citation) ที่ปรากฏในฐานข้อมูล Scopus	8,047	9,243	10,000	11,000	8,000	←					11,000	คณะ/ หน่วยงานวิจัย	กองส่งเสริม การวิจัยฯ
2.1.1.3 งบประมาณด้านการวิจัยต่อบุคลากร	-	-	-	50,000	30,000	←					50,000	คณะ/ หน่วยงานวิจัย	กองส่งเสริม การวิจัยฯ
2.1.1.4 จำนวนเงินวิจัยที่ได้รับการสนับสนุนจากแหล่งทุนภายนอก	697	130	140	150	100	←					150	คณะ/ หน่วยงานวิจัย	กองส่งเสริม การวิจัยฯ
2.1.1.5 จำนวนรางวัลเชิดชูเกียรติด้านการวิจัยระดับนานาชาติ	7	23	25	30	20	←					30	คณะ/ หน่วยงานวิจัย	กองส่งเสริม การวิจัยฯ
2.1.1.6 นวัตกรรมต้นแบบของมหาวิทยาลัย	-	-	-	3	0	-	-	1	2	3		คณะ/ หน่วยงานวิจัย	กองส่งเสริม การวิจัยฯ

ตัวชี้วัด	ข้อมูลพื้นฐาน			เป้าหมาย 2568	เกณฑ์การให้คะแนน						ผู้รับผิดชอบ หลัก	ผู้รับผิดชอบ รายงาน
	2565	2566	2567		0	1	2	3	4	5		
2.1.1.7 จำนวนหน่วยงานวิจัยที่เพิ่มขึ้น	-	-	66	70	45	50	55	60	65	70	คณะ/ หน่วยงานวิจัย	กองส่งเสริม การวิจัยฯ
2.1.1.8 จำนวนห้องปฏิบัติการที่มีมาตรฐาน	-	-	10	12	7	8	9	10	11	12	คณะ/ หน่วยงานวิจัย	กองส่งเสริม การวิจัยฯ
2.1.1.9 พื้นที่ต้นแบบ Net Zero	-	-	1	1	-	-	-	-	-	1	คณะ/ หน่วยงานวิจัย	กองส่งเสริม การวิจัยฯ
2.1.1.10 มาตรฐานด้านจริยธรรมที่ผ่านการรับรอง	-	-	-	3	-	-	-	1	2	3	คณะ/ หน่วยงานวิจัย	กองส่งเสริม การวิจัยฯ
2.1.1.11 ร้อยละของนักวิจัยใหม่ที่ได้รับการพัฒนา ศักยภาพ	-	-	90	90	80	82	84	86	88	90	คณะ/ หน่วยงานวิจัย	กองส่งเสริม การวิจัยฯ
2.1.1.12 ร้อยละของนักวิจัยอาวุโสที่เพิ่มขึ้น	-	-	2	2	0	←				2	คณะ/ หน่วยงานวิจัย	กองส่งเสริม การวิจัยฯ
<b>เป้าประสงค์ 2.2 พัฒนاملงานวิจัยและนวัตกรรมเพื่อสร้างรายได้ และต่อยอดเชิงพาณิชย์</b>												
<b>ตัวชี้วัด SO</b>												
2.2.1 จำนวนผลงานวิจัยและนวัตกรรมที่นำไปใช้ ประโยชน์เชิงพาณิชย์	-	-	37	5	0	1	2	3	4	5	คณะ/ หน่วยงานวิจัย	กองส่งเสริม การวิจัยฯ
2.2.2 ร้อยละของ IP ที่เกิดรายได้ต่อ IP ที่ขายได้	-	-	-	25	15	←				25	คณะ/ หน่วยงานวิจัย	กองส่งเสริม การวิจัยฯ
<b>ตัวชี้วัดแผนปฏิบัติการ</b>												
2.2.1.1 จำนวนงานวิจัยที่ได้รับการจดสิทธิบัตรและ อนุสิทธิบัตรหรือได้รับการต่อยอดเชิงพาณิชย์	-	-	-	10	0	2	4	6	8	10	คณะ/ หน่วยงานวิจัย	กองส่งเสริม การวิจัยฯ
2.2.1.2 จำนวนทุนวิจัยหรือนวัตกรรมที่มีการจัดสรร แบบมุ่งเป้าในเชิงพาณิชย์	-	-	3	10	0	2	4	6	8	10	คณะ/ หน่วยงานวิจัย	กองส่งเสริม การวิจัยฯ
<b>เป้าประสงค์ 2.3 สร้างเครือข่ายความร่วมมือด้านการวิจัยทั้งในระดับชาติและนานาชาติ เพื่อยกระดับงานวิจัยสู่สากล</b>												
<b>ตัวชี้วัด SO</b>												
2.3.1 จำนวนผลงานวิจัยปรากฏในฐานข้อมูลวารสาร ระดับนานาชาติ (Q1,Q2) ซึ่งเกิดจากเครือข่าย	-	118	156	300	200	←				300	คณะ/ หน่วยงานวิจัย	กองส่งเสริม การวิจัยฯ

ตัวชี้วัด	ข้อมูลพื้นฐาน			เป้าหมาย 2568	เกณฑ์การให้คะแนน						ผู้รับผิดชอบ หลัก	ผู้รับผิดชอบ รายงาน	
	2565	2566	2567		0	1	2	3	4	5			
ความร่วมมือทั้งในและต่างประเทศ													
<b>ตัวชี้วัดแผนปฏิบัติการ</b>													
2.3.1.1 จำนวนเครือข่ายความร่วมมือด้านการวิจัย ทั้งในระดับชาติและนานาชาติ	-	-	65	100	75	←					100	คณะ/ หน่วยงานวิจัย	กองส่งเสริม การวิจัยฯ
2.3.1.2 จำนวนโครงการวิจัยที่ได้รับทุน จากต่างประเทศ	12	14	12	5	0	1	2	3	4	5	คณะ/ หน่วยงานวิจัย	กองส่งเสริม การวิจัยฯ	
2.3.1.3 จำนวนทุนวิจัยร่วมแหล่งทุนภายนอก (Co-funding)	-	-	-	20	10	12	14	16	18	20	คณะ/ หน่วยงานวิจัย	กองส่งเสริม การวิจัยฯ	
2.3.1.4 ร้อยละอาจารย์/นักวิจัยที่ทำวิจัยระยะสั้น หรือการฝึกอบรมในมหาวิทยาลัยชั้นนำหรือ องค์กรต่างประเทศ (Outbound)	-	-	4.52	12	6	←					12	คณะ/ หน่วยงานวิจัย	กองส่งเสริม การวิจัยฯ
2.3.1.5 ร้อยละอาจารย์/นักวิจัยต่างชาติที่มาทำวิจัย ระยะสั้นในมหาวิทยาลัย (Inbound)	-	-	5.03	12	6	←					12	คณะ/ หน่วยงานวิจัย	กองส่งเสริม การวิจัยฯ
จำนวน 27 ตัวชี้วัด													

**วัตถุประสงค์เชิงกลยุทธ์ที่ 3 ให้บริการวิชาการเพื่อยกระดับชุมชนและสังคมนำไปสู่การพัฒนาอย่างยั่งยืน**

ตัวชี้วัด	ข้อมูลพื้นฐาน			เป้าหมาย	เกณฑ์การให้คะแนน						ผู้รับผิดชอบหลัก	ผู้รับผิดชอบรายงาน	
	2565	2566	2567		2568	0	1	2	3	4			5
<b>เป้าประสงค์ 3.1 ให้บริการวิชาการเพื่อยกระดับเศรษฐกิจฐานรากหรือเศรษฐกิจ BCG</b>													
<b>ตัวชี้วัด SO</b>													
3.1.1 จำนวนชุมชนที่ได้รับการยกระดับศักยภาพในการพัฒนาเศรษฐกิจฐานรากหรือเศรษฐกิจ BCG	-	71	54	50	<42	42	44	46	48	50	คณะ/หน่วยงานวิจัย	กองส่งเสริมการวิจัยฯ	
3.1.2 จำนวนชุมชนที่เข้าร่วมโครงการและยกระดับคุณภาพชีวิต (รายได้เพิ่มขึ้น ต้นทุนลดลง ผลผลิตเพิ่มขึ้น)	-	-	-	15	<7	7	9	11	13	15	คณะ/หน่วยงานวิจัย	กองส่งเสริมการวิจัยฯ	
<b>ตัวชี้วัดแผนปฏิบัติการ</b>													
3.1.1.1 การวิเคราะห์ผลตอบแทนทางสังคม (Social Return on Investment : SROI) เฉลี่ยของโครงการบริการวิชาการ	-	-	1.45	1.5	<1	←				1.5	คณะ/หน่วยงานวิจัย	กองส่งเสริมการวิจัยฯ	
3.1.1.2 จำนวนชุมชนที่มี SROI มากกว่า 1	-	-	-	15	10	11	12	13	14	15	คณะ/หน่วยงานวิจัย	กองส่งเสริมการวิจัยฯ	
3.1.1.3 จำนวนกลุ่มอาชีพ/ผู้ประกอบการชุมชน/กลุ่มวิสาหกิจชุมชนที่ได้รับการยกระดับไปสู่กลุ่มกิจการเพื่อสังคมหรือวิสาหกิจเพื่อสังคมที่เพิ่มขึ้นต่อปีจากการให้บริการวิชาการ	-	-	-	2	0	-	-	-	1	2	คณะ/หน่วยงานวิจัย	กองส่งเสริมการวิจัยฯ	
3.1.1.4 จำนวนงานวิจัย นวัตกรรม หรือโครงการที่สามารถแก้ปัญหาเชิงพื้นที่ให้กับชุมชนและสังคม หรือตอบสนองแผนพัฒนาจังหวัดมหาสารคาม	-	-	-	7	2	3	4	5	6	7	คณะ/หน่วยงานวิจัย	กองส่งเสริมการวิจัยฯ	

ตัวชี้วัด	ข้อมูลพื้นฐาน			เป้าหมาย 2568	เกณฑ์การให้คะแนน						ผู้รับผิดชอบ หลัก	ผู้รับผิดชอบ รายงาน
	2565	2566	2567		0	1	2	3	4	5		
<b>เป้าประสงค์ 3.2 ให้บริการวิชาการเพื่อยกระดับศักยภาพการแข่งขันทางเศรษฐกิจฐานราก เศรษฐกิจBCG หรือเศรษฐกิจสร้างสรรค์</b>												
<b>ตัวชี้วัด SO</b>												
3.2.1 จำนวนของภาคธุรกิจและภาคอุตสาหกรรมที่ได้รับการยกระดับศักยภาพ (รายได้เพิ่มขึ้น ต้นทุนลดลง ผลผลิตเพิ่มขึ้น) การแข่งขันทางเศรษฐกิจฐานราก เศรษฐกิจ BCG หรือเศรษฐกิจสร้างสรรค์	-	-	-	50	40	42	44	46	48	50	คณะ/ หน่วยงานวิจัย	กองส่งเสริม การวิจัยฯ
3.2.2 รายได้ที่เพิ่มขึ้นของภาคธุรกิจและภาคอุตสาหกรรมที่ได้รับการยกระดับศักยภาพการแข่งขันทางเศรษฐกิจฐานราก เศรษฐกิจ BCG เศรษฐกิจเพื่ออนาคต หรือเศรษฐกิจสร้างสรรค์	-	-	-	5	0	1	2	3	4	5	คณะ/ หน่วยงานวิจัย	กองส่งเสริม การวิจัยฯ
<b>ตัวชี้วัดแผนปฏิบัติการ</b>												
3.2.1.1 SROI เฉลี่ยของโครงการบริการวิชาการต่อภาคธุรกิจ	-	-	-	2	0	←				2	คณะ/ หน่วยงานวิจัย	กองส่งเสริม การวิจัยฯ
3.2.1.2 จำนวนผู้ประกอบการของภาคธุรกิจและภาคอุตสาหกรรมที่เกิดขึ้นต่อปีจากการให้บริการวิชาการ	21	39	32	15	10	11	12	13	14	15	คณะ/ หน่วยงานวิจัย	กองส่งเสริม การวิจัยฯ
3.2.1.3 จำนวนงานวิจัย นวัตกรรมหรือเทคโนโลยีที่ถูกนำไปถ่ายทอดแก่ภาคธุรกิจหรือภาคอุตสาหกรรม	27	26	20 (25)	25	20	21	22	23	24	25	คณะ/ หน่วยงานวิจัย	กองส่งเสริม การวิจัยฯ
<b>เป้าประสงค์ 3.3 สร้างรายได้จากการบริการสังคม</b>												
<b>ตัวชี้วัด SO</b>												
3.3.1 ร้อยละของรายได้จากการบริการวิชาการเพิ่มขึ้นเมื่อเทียบกับปีที่ผ่านมา	-	-	-	9	4	5	6	7	8	9	คณะ/ หน่วยงานวิจัย	กองคลังและ พัสดุฯ/ กองส่งเสริม การวิจัยฯ

ตัวชี้วัด	ข้อมูลพื้นฐาน			เป้าหมาย 2568	เกณฑ์การให้คะแนน						ผู้รับผิดชอบ หลัก	ผู้รับผิดชอบ รายงาน
	2565	2566	2567		0	1	2	3	4	5		
<b>ตัวชี้วัดแผนปฏิบัติการ</b>												
3.3.1.1 รายได้จากการจัดฝึกอบรมหลักสูตรระยะสั้น	692,015.80 บาท	14,096,364.26 บาท	7,604,176.89 บาท	8 ลบ.	ต่ำกว่า 6 ลบ.	6 ลบ.	←			8 ลบ.	คณะ/หน่วยงาน	กองคลังและพัสดุฯ
3.3.1.2 รายได้จากการให้บริการตรวจวัดและรับรองมาตรฐาน	0.794 ลบ.	0.793 ลบ.	0.913 ลบ.	1 ลบ.	-	ต่ำกว่า 0.700 ลบ.	0.700 ลบ.	0.800 ลบ.	0.900 ลบ.	1 ลบ.	คณะ/หน่วยงาน	กองคลังและพัสดุฯ
3.3.1.3 รายได้จากการบริการวิชาการที่ได้รับจากแหล่งทุนภายนอกที่สมทบเป็นเงินรายได้ของมหาวิทยาลัย	8.7 ลบ.	15.5 ลบ.	8 ลบ.	9 ลบ.	-	น้อยกว่า 7 ลบ.	7 ลบ.	7.5 ลบ.	8 ลบ.	9 ลบ.	คณะ/หน่วยงาน	กองคลังและพัสดุฯ
3.3.1.4 รายได้จากการให้บริการของสำนักบริการวิชาการ	-	-	205 ลบ.	250 ลบ.	150 ลบ.	170 ลบ.	190 ลบ.	210 ลบ.	230 ลบ.	250 ลบ.	สำนักบริการวิชาการ	สำนักบริการวิชาการ
3.3.1.5 รายได้จากผลิตภัณฑ์จากฟาร์มมหาวิทยาลัย	1.181 ลบ	3,240 ลบ	0.446 ลบ	1.5 ลบ	0.500	←				1.5	กองส่งเสริมการวิจัยฯ	กองส่งเสริมการวิจัยฯ
3.3.1.6 รายได้จากการให้บริการร้านยา/ฟาร์มแคร์	-	-	-	6 ลบ.	4	←				6	คณะเภสัชศาสตร์	กองคลังและพัสดุฯ
3.3.1.7 รายได้จากการให้บริการกิจกรรมนันทนาการเชิงนิเวศและเชิงสุขภาพ	-	-	-	0.1 ลบ.	ต่ำกว่า 0.02	0.02	0.04	0.06	0.08	0.1	สถาบันวิจัยวลัยรุกขเวช	สถาบันวิจัยวลัยรุกขเวช
3.3.1.8 รายได้จากการให้บริการโรงพยาบาลสุทธาเวช	470ลบ	412ลบ	466ลบ	500 ลบ.	<300	300	350	400	450	500	โรงพยาบาลสุทธาเวช	กองคลังและพัสดุฯ
3.3.1.9 รายได้จากการให้บริการโรงพยาบาลสัตว์	4.6ลบ	6.6ลบ	7.6ลบ	9 ลบ.	4	5	6	7	8	9	โรงพยาบาลสัตว์	กองคลังและพัสดุฯ
<b>เป้าประสงค์ 3.4 พัฒนาระบบนิเวศเพื่อยกระดับการให้บริการวิชาการที่ยั่งยืน</b>												
<b>ตัวชี้วัด SO</b>												
3.4.1 พื้นที่/ศูนย์เรียนรู้ต้นแบบภายในมหาวิทยาลัยที่เกิดจากผลงานวิจัย นวัตกรรม หรือ การบริการวิชาการ	-	-	-	2	0	-	-	-	1	2	คณะ	กองส่งเสริมการวิจัยฯ

ตัวชี้วัด	ข้อมูลพื้นฐาน			เป้าหมาย	เกณฑ์การให้คะแนน						ผู้รับผิดชอบหลัก	ผู้รับผิดชอบรายงาน
	2565	2566	2567		2568	0	1	2	3	4		
<b>ตัวชี้วัดแผนปฏิบัติการ</b>												
3.4.1.1 จำนวนพื้นที่/ ศูนย์เรียนรู้ต้นแบบ/ คลินิกบริการวิชาการ/ คลินิกเทคโนโลยี ภายในมหาวิทยาลัยที่เกิดจากผลงานวิจัย นวัตกรรม หรือการบริการวิชาการที่ได้รับการพัฒนา	-	-	-	1	0	-	-	-	-	1	คณะ	กองส่งเสริมการวิจัยฯ
3.4.1.2 จำนวนนวัตกรรมในการให้บริการด้านสุขภาพที่ทันสมัย	-	-	-	1	0	-	-	-	-	1	คณะ	กองส่งเสริมการวิจัยฯ
3.4.1.3 จำนวนโครงการ/กิจกรรมในพื้นที่ปกปักภายใต้โครงการอนุรักษ์พันธุกรรมพืชอันเนื่องมาจากพระราชดำริ สมเด็จพระเทพรัตนราชสุดาฯ (อพ.สธ.)	-	-	-	1	0	-	-	-	-	1	สถาบันวิจัยวลัยรุกขเวช	สถาบันวิจัยวลัยรุกขเวช
จำนวน 25 ตัวชี้วัด												

**วัตถุประสงค์เชิงกลยุทธ์ที่ 4 ทำนุบำรุงศิลปวัฒนธรรมอีสานให้มีความโดดเด่นระดับนานาชาติ**

ตัวชี้วัด	ข้อมูลพื้นฐาน			เป้าหมาย 2568	เกณฑ์การให้คะแนน						ผู้รับผิดชอบ หลัก	ผู้รับผิดชอบ รายงาน
	2565	2566	2567		0	1	2	3	4	5		
<b>เป้าประสงค์ 4.1 สร้างสรรค์ผลงานด้านการทำนุบำรุงศิลปะและวัฒนธรรมอีสานเพื่อยกระดับสังคมสู่สากล</b>												
<b>ตัวชี้วัด SO</b>												
4.1.1 จำนวนรางวัลด้านการทำนุบำรุงศิลปะและวัฒนธรรมอีสานที่มีความโดดเด่นเป็นที่ยอมรับระดับนานาชาติ	-	-	7	7	2	3	4	5	6	7	คณะ/ หน่วยงานวิจัย	กองส่งเสริม การวิจัย/ สถาบันวิจัย ศิลปะและ วัฒนธรรมอีสาน
<b>ตัวชี้วัดแผนปฏิบัติการ</b>												
4.1.1.1 จำนวนผลงานด้านการทำนุบำรุงศิลปะและวัฒนธรรมอีสานที่มีความโดดเด่นเป็นที่ยอมรับระดับชาติหรือระดับนานาชาติ	-	-	7	8	3	4	5	6	7	8	คณะ/ หน่วยงานวิจัย	กองส่งเสริม การวิจัย/ สถาบันวิจัย ศิลปะและ วัฒนธรรมอีสาน
4.1.1.2 จำนวนสื่อที่เผยแพร่ผลงานทำนุบำรุงศิลปะและวัฒนธรรมอีสาน และดนตรีอีสานในระดับชาติหรือนานาชาติ	-	-	6	7	2	3	4	5	6	7	คณะ/ หน่วยงานวิจัย	กองส่งเสริม การวิจัย/ สถาบันวิจัย ศิลปะและ วัฒนธรรมอีสาน
4.1.1.3 จำนวนเครือข่ายความร่วมมือเพื่อยกระดับสังคมสู่สากล	-	-	5	5	0	1	2	3	4	5	คณะ/ หน่วยงานวิจัย	กองส่งเสริม การวิจัย/ สถาบันวิจัย ศิลปะและ วัฒนธรรมอีสาน
4.1.1.4 จำนวนพื้นที่/ศูนย์เรียนรู้/ศูนย์บริการ/แหล่งเรียนรู้ ด้านศิลปะและวัฒนธรรมภายในมหาวิทยาลัยที่เกิดจากผลงานด้านการทำนุบำรุงศิลปะและวัฒนธรรม ที่ได้รับการพัฒนา	-	-	-	1	-	-	-	-	-	1	คณะ/ หน่วยงานวิจัย	กองส่งเสริม การวิจัย/ สถาบันวิจัย ศิลปะและ วัฒนธรรมอีสาน

ตัวชี้วัด	ข้อมูลพื้นฐาน			เป้าหมาย	เกณฑ์การให้คะแนน						ผู้รับผิดชอบหลัก	ผู้รับผิดชอบรายงาน
	2565	2566	2567		2568	0	1	2	3	4		
เป้าประสงค์ที่ 4.2 ยกระดับคุณภาพและมาตรฐานศิลปวัฒนธรรมอีสานที่โดดเด่น												
<b>ตัวชี้วัด SO</b>												
4.2.1 จำนวนผลงานที่ได้รับการยกระดับคุณภาพและมาตรฐานศิลปวัฒนธรรมอีสาน	-	-	-	3	0	-	-	1	2	3	คณะ/ หน่วยงานวิจัย	กองส่งเสริม การวิจัย/ สถาบันวิจัย ศิลปะและ วัฒนธรรมอีสาน
<b>ตัวชี้วัดแผนปฏิบัติการ</b>												
4.2.1.1 จำนวนกิจกรรม/โครงการในการยกระดับคุณภาพและมาตรฐานศิลปะและวัฒนธรรม	-	-	-	3	-	-	-	1	2	3	คณะ/ หน่วยงานวิจัย	กองส่งเสริม การวิจัย/ สถาบันวิจัย ศิลปะและ วัฒนธรรมอีสาน
จำนวน 7 ตัวชี้วัด												

**วัตถุประสงค์เชิงกลยุทธ์ที่ 5 ปฏิรูปการบริหารจัดการ (Management Reform)**

ตัวชี้วัด	ข้อมูลพื้นฐาน			เป้าหมาย 2568	เกณฑ์การให้คะแนน						ผู้รับผิดชอบ หลัก	ผู้รับผิดชอบ รายงาน
	2565	2566	2567		0	1	2	3	4	5		
<b>เป้าประสงค์ 5.1 พัฒนาระบบบริหารงานบุคคลให้มีประสิทธิภาพ</b>												
<b>ตัวชี้วัด SO</b>												
5.1.1 การบรรลุเป้าหมายและประสิทธิภาพการทำงาน (Performance)	-	-	-	5 ตชว.	0 ตชว.	1 ตชว.	2 ตชว.	3 ตชว.	4 ตชว.	5 ตชว.	กองการ เจ้าหน้าที่	กองการ เจ้าหน้าที่
5.1.2 ผลผลิตและประสิทธิภาพการทำงาน (Productivity)	-	-	50	60	40	←				60	กองการ เจ้าหน้าที่	กองการ เจ้าหน้าที่
<b>ตัวชี้วัดแผนปฏิบัติการ</b>												
5.1.1.1 ร้อยละของบุคลากรสายวิชาการที่มีระดับสมรรถนะที่พึงประสงค์ผ่านตามเกณฑ์	-	-	50	60	40	←				60	กองการ เจ้าหน้าที่	กองการ เจ้าหน้าที่
5.1.1.2 ร้อยละของบุคลากรสายสนับสนุนที่มีระดับสมรรถนะที่พึงประสงค์ผ่านตามเกณฑ์	-	-	50	60	40	←				60	กองการ เจ้าหน้าที่	กองการ เจ้าหน้าที่
5.1.1.3 ร้อยละความสำเร็จของการพัฒนาระบบประเมินกลางของบุคลากรสายวิชาการ	-	-	75	80	60	←				80	กองการ เจ้าหน้าที่	กองการ เจ้าหน้าที่
5.1.1.4 ร้อยละความสำเร็จของการพัฒนาระบบประเมินกลางของบุคลากรสายสนับสนุน	-	-	75	80	60	←				80	กองการ เจ้าหน้าที่	กองการ เจ้าหน้าที่
5.1.1.5 ร้อยละของอาจารย์ที่ดำรงตำแหน่งทางวิชาการ	-	-	58.92	61	55	56	57	59	60	61	คณะ	กองการ เจ้าหน้าที่
5.1.1.6 ร้อยละของอาจารย์ที่มีคุณวุฒิปริญญาเอก	-	-	75.33	80	60	←				80	คณะ	กองการ เจ้าหน้าที่
5.1.1.7 ร้อยละของบุคลากรสายสนับสนุนที่มีตำแหน่งสูงขึ้น	-	-	18	20	10	←				20	กองการ เจ้าหน้าที่	กองการ เจ้าหน้าที่
5.1.1.8 ร้อยละความสำเร็จของการจัดทำแผนอัตรากำลังครอบคลุมบุคลากรทุกประเภท	-	-	75	100	70	←				100	กองการ เจ้าหน้าที่	กองการ เจ้าหน้าที่
5.1.1.9 ร้อยละของบุคลากรที่มีความผูกพันต่อองค์กรในระดับสูง	-	-	86	88	80	←				88	กองการ เจ้าหน้าที่	กองการ เจ้าหน้าที่

ตัวชี้วัด	ข้อมูลพื้นฐาน			เป้าหมาย 2568	เกณฑ์การให้คะแนน						ผู้รับผิดชอบ หลัก	ผู้รับผิดชอบ รายงาน
	2565	2566	2567		0	1	2	3	4	5		
เป้าประสงค์ 5.2 บริหารต้นทุนเชิงกลยุทธ์และบริหารรายได้เชิงพาณิชย์ให้มีประสิทธิภาพและยั่งยืน												
<b>ตัวชี้วัด SO</b>												
5.2.1 การเพิ่มขึ้นของรายได้สูงกว่าค่าใช้จ่าย	-	-	-	2	0	-	-	-	1	2	กองคลังและพัสดุ	กองคลังและพัสดุ
<b>ตัวชี้วัดแผนปฏิบัติการ</b>												
5.2.1.1 ร้อยละการลดลงของค่าใช้จ่ายรวมเมื่อเทียบกับปีที่ผ่านมา	15.61 (เพิ่มขึ้น)	26.49 (เพิ่มขึ้น)	5.00	5.00	0	1	2	3	4	5	กองคลังและพัสดุ	กองคลังและพัสดุ
5.2.1.2 ร้อยละรายได้รวมต่อค่าใช้จ่ายบุคลากรรวม (Productivity ratio of employment)	389.07	401.26	-	200	-	100	120	150	180	200	กองคลังและพัสดุ	กองคลังและพัสดุ
5.2.1.3 ร้อยละของรายได้รวมต่อสินทรัพย์รวม	-	31.48	40.00	45.00	-	<25	-	30	-	≥45	กองคลังและพัสดุ	กองคลังและพัสดุ
5.2.1.4 ร้อยละการเพิ่มขึ้นของรายได้จากสัญญาการให้ใช้พื้นที่	-17.36	121.12	1.00	5.00	0	1	2	3	4	5	กองคลังและพัสดุ	กองคลังและพัสดุ
5.2.1.5 ร้อยละการเพิ่มขึ้นของกำไรจากกิจกรรมเชิงธุรกิจ	-	-	20	20.00	-	12	14	16	18	20	กองคลังและพัสดุ	กองคลังและพัสดุ
5.2.1.6 รายได้ที่เพิ่มขึ้นจากนวัตกรรม และทรัพย์สินทางปัญญา	-	-	ร้อยละ 3	5	0	1	2	3	4	5	กองคลังและพัสดุ	กองคลังและพัสดุ
5.2.1.7 ROI ของโครงการเชิงธุรกิจ	-	-	-	10	-	5	-	7	-	10	กองคลังและพัสดุ	กองคลังและพัสดุ
5.2.1.8 ร้อยละของโครงการที่มีการวิเคราะห์ความคุ้มค่าทางการเงิน ต่อโครงการทั้งหมดที่ยื่นของงบประมาณ	-	-	-	100	-	50	60	70	80	100	กองแผนงาน	กองแผนงาน

ตัวชี้วัด	ข้อมูลพื้นฐาน			เป้าหมาย	เกณฑ์การให้คะแนน						ผู้รับผิดชอบหลัก	ผู้รับผิดชอบรายงาน	
	2565	2566	2567		2568	0	1	2	3	4			5
<b>เป้าประสงค์ 5.3 การบริหารองค์กรเพื่อความเป็นเลิศและมีธรรมาภิบาล</b>													
<b>ตัวชี้วัด SO</b>													
5.3.1 ผลการประเมิน EdPEX / TQC ระดับสถาบัน	-	-	156	185	160	←					185	กองแผนงาน	กองแผนงาน
5.3.2 ผลการประเมิน ITA	81.03	87.79	91.62	85	70	75	77.50	80	82.50	85	กองแผนงาน	กองแผนงาน	
5.3.3 ผลการจัดอันดับ SDGs	301-400	401-600	801-1000	601-800	1000+	-	801-1,000	-	-	601-800	กองประชาสัมพันธ์และกิจการต่างประเทศ	กองประชาสัมพันธ์และกิจการต่างประเทศ	
<b>ตัวชี้วัดแผนปฏิบัติการ</b>													
5.3.1.1 คะแนน EdPEX ระดับสถาบัน หมวดกระบวนการ	-	-	92	105	75	←					105	กองแผนงาน	กองแผนงาน
5.3.1.2 คะแนน EdPEX ระดับสถาบัน หมวดผลลัพธ์	-	-	64	75	55	←					75	กองแผนงาน	กองแผนงาน
5.3.1.3 จำนวนคณะที่ผ่านเกณฑ์ EdPEX 300	-	-	-	1	0	-	-	-	-	1	กองแผนงาน	กองแผนงาน	
5.3.1.4 ผลประเมินแบบวัด IIT ของ ITA	80.75	89.44	90.01	≥85	70	75	77.50	80	82.50	≥85	กองแผนงาน	กองแผนงาน	
5.3.1.5 ผลประเมินแบบวัด EIT ของ ITA	88.92	77.39	85.39	≥85	70	75	77.50	80	82.50	≥85	กองแผนงาน	กองแผนงาน	
5.3.1.6 ผลประเมินแบบวัด OIT ของ ITA	75.32	95.00	97.50	90	65	70	75	80	85	90	กองแผนงาน	กองแผนงาน	
5.3.1.7 ร้อยละระเบียบที่ปรับปรุงแล้วเสร็จเมื่อเทียบกับปีที่ผ่านมา	-	-	-	5	1	←					5	กองการเจ้าหน้าที่	กองการเจ้าหน้าที่
5.3.1.8 จำนวนระเบียบใหม่ที่รองรับการปฏิบัติงานที่มีประสิทธิภาพ	-	-	8	8	3	4	5	6	7	8	กองการเจ้าหน้าที่	กองการเจ้าหน้าที่	
5.3.1.9 ร้อยละของคะแนน SDGs แต่ละเป้าหมายเพิ่มขึ้นเมื่อเทียบกับปีที่ผ่านมา	-	-	-	10	5	6	7	8	9	10	กองประชาสัมพันธ์และกิจการต่างประเทศ	กองประชาสัมพันธ์และกิจการต่างประเทศ	
<b>จำนวน 32 ตัวชี้วัด</b>													

**วัตถุประสงค์เชิงกลยุทธ์ที่ 6 บริหารองค์กรเพื่อความเป็นมหาวิทยาลัยอัจฉริยะ (Smart University)**

ตัวชี้วัด	ข้อมูลพื้นฐาน			เป้าหมาย 2568	เกณฑ์การให้คะแนน						ผู้รับผิดชอบ หลัก	ผู้รับผิดชอบ รายงาน
	2565	2566	2567		0	1	2	3	4	5		
<b>เป้าประสงค์ 6.1 การปรับเปลี่ยนมหาวิทยาลัยสู่องค์กรดิจิทัล</b>												
<b>ตัวชี้วัด SO</b>												
6.1.1 ระดับวุฒิภาวะความเป็นมหาวิทยาลัยดิจิทัล (Digital Maturity Model: DMM)	-	-	-	ระดับ 3	0	ระดับ 1 (1.00- 1.49)	ระดับ 1 (1.50- 1.99)	ระดับ 2 (2.00- 2.49)	ระดับ 2 (2.50- 2.99)	ระดับ 3 (3.00 ขึ้นไป)	สำนัก คอมพิวเตอร์/ คณะ/ หน่วยงาน	สำนัก คอมพิวเตอร์
<b>ตัวชี้วัดแผนปฏิบัติการ</b>												
6.1.1.1 ร้อยละของความสำเร็จของการดำเนินการ ตามแผนพัฒนาระบบคลังข้อมูลฯ (Data Warehouse and Analytics)	-	-	-	50	0	10	20	30	40	50	สำนักคอมพิวเตอร์ /กองทะเบียน และประมวลผล/ กองบริการ การศึกษา/ กองคลังและพัสดุ/ กองแผนงาน / กองการเจ้าหน้าที่	สำนัก คอมพิวเตอร์
6.1.1.2 ร้อยละของความสำเร็จของการดำเนินการ ตามแผนธรรมาภิบาลข้อมูล (Data Governance)	-	-	-	50	0	10	20	30	40	50	สำนักคอมพิวเตอร์ /กองทะเบียน และประมวลผล/ กองบริการ การศึกษา/ กองคลังและพัสดุ/ กองแผนงาน / กองการเจ้าหน้าที่	สำนัก คอมพิวเตอร์
6.1.1.3 จำนวนระบบบริการที่อยู่ในรูปแบบดิจิทัล	-	-	-	5	0	1	2	3	4	5	สำนัก คอมพิวเตอร์/ คณะ/ หน่วยงาน	สำนัก คอมพิวเตอร์

ตัวชี้วัด	ข้อมูลพื้นฐาน			เป้าหมาย	เกณฑ์การให้คะแนน						ผู้รับผิดชอบหลัก	ผู้รับผิดชอบรายงาน
	2565	2566	2567		2568	0	1	2	3	4		
6.1.1.4 จำนวนเหตุการณ์จากภัยทางไซเบอร์ที่ส่งผลกระทบต่อความมั่นคงปลอดภัยของข้อมูล	-	-	-	2	7	6	5	4	3	2	คณะ/หน่วยงาน	สำนักคอมพิวเตอร์
<b>เป้าประสงค์ 6.2 การจัดการสิ่งแวดล้อมอย่างยั่งยืนมุ่งสู่การเป็นสังคมคาร์บอนต่ำ</b>												
<b>ตัวชี้วัด SO</b>												
6.2 ผลคะแนนการจัดอันดับ UI Green 6 ด้าน	8,200	8,335	8,400	8,500	8,000	8,400	-	-	-	8,500	กองอาคารสถานที่	กองอาคารสถานที่
6.2.1 ผลคะแนนการจัดอันดับ UI Green ด้านพื้นที่ตั้งและโครงสร้างพื้นฐาน	1,300	1,350	-	1,360	1,000	1,200	-	-	-	1,360	กองอาคารสถานที่	กองอาคารสถานที่
6.2.2 ผลคะแนนการจัดอันดับ UI Green ด้านพลังงานและการเปลี่ยนแปลงสภาพภูมิอากาศ	1,525	1,625	-	1,650	1,400	1,500	-	-	-	1,650	กองอาคารสถานที่	กองอาคารสถานที่
6.2.3 ผลคะแนนการจัดอันดับ UI Green ด้านการจัดการขยะ	1,275	1,350	-	1,400	1,200	1,300	-	-	-	1,400	กองอาคารสถานที่	กองอาคารสถานที่
6.2.4 ผลคะแนนการจัดอันดับ UI Green ด้านการใช้น้ำ	800	800	-	820	700	800	-	-	-	820	กองอาคารสถานที่	กองอาคารสถานที่
6.2.5 ผลคะแนนการจัดอันดับ UI Green ด้านการขนส่ง	1,550	1,460	-	1,500	1,200	1,300	-	-	-	1,500	กองอาคารสถานที่	กองอาคารสถานที่
6.2.6 ผลคะแนนการจัดอันดับ UI Green ด้านการศึกษาและวิจัย	1,750	1,750	-	1,770	1,500	1,600	-	-	-	1,770	กองอาคารสถานที่	กองอาคารสถานที่
<b>ตัวชี้วัดแผนปฏิบัติการ</b>												
6.2.1.1 พื้นที่สีเขียวที่เพิ่มขึ้นต่อปี (ตารางเมตร)	2,699,179	2,427,372	-	200	100	150	-	-	-	200	กองอาคารสถานที่	กองอาคารสถานที่
6.2.1.2 จำนวนพื้นที่การเรียนรู้และสุขภาพที่เพิ่มขึ้น	-	-	-	300	200	250	-	-	-	300	กองอาคารสถานที่	กองอาคารสถานที่
6.2.1.3 ร้อยละการลดลงของขยะทั่วไปที่ไม่สามารถรีไซเคิลได้ต่อปี	958,500 กก.	1,229,900 กก. เพิ่มขึ้น 22.07%	-	2.5	1	1.5	-	-	-	2.5	กองอาคารสถานที่	กองอาคารสถานที่

ตัวชี้วัด	ข้อมูลพื้นฐาน			เป้าหมาย 2568	เกณฑ์การให้คะแนน						ผู้รับผิดชอบ หลัก	ผู้รับผิดชอบ รายงาน
	2565	2566	2567		0	1	2	3	4	5		
6.2.1.4 ปริมาณขยะรีไซเคิลที่เพิ่มขึ้น	114,866 กก.	116,699 กก. เพิ่มขึ้น 1,833 กก.	-	100	75	80	85	90	95	100	กองอาคาร สถานที่	กองอาคาร สถานที่
6.2.1.5 ปริมาณก๊าซเรือนกระจกที่ลดลง (ตัน CO <sub>2</sub> )	-	-	-	5	0	1	-	-	-	5	กองอาคาร สถานที่	กองอาคาร สถานที่
6.2.1.6 จำนวนหน่วยงานที่เข้าร่วมในแผนบูรณาการปรับปรุงเป็นสำนักงานสีเขียว (Green Office)	-	-	-	5	0	1	2	3	4	5	กองอาคาร สถานที่	กองอาคาร สถานที่
6.2.1.7 จำนวนพาหนะไฟฟ้าที่ใช้ในมหาวิทยาลัย	3	3	7	1	-	ไม่มี	-	-	-	1	กองอาคาร สถานที่	กองอาคาร สถานที่
6.2.1.8 จำนวนสถานีชาร์จสำหรับยานพาหนะไฟฟ้า (EV Charging Stations)	-	-	3	1	1	ไม่มี	-	-	-	1	กองอาคาร สถานที่	กองอาคาร สถานที่
6.2.1.9 จำนวนอุปกรณ์และระบบที่มีการประหยัดพลังงานที่ติดตั้ง	-	-	-	200	-	100	-	-	-	200	กองอาคาร สถานที่	กองอาคาร สถานที่
6.2.1.10 จำนวนอาคารที่ได้รับการปรับปรุงระบบที่มีการประหยัดพลังงาน	9	9	-	1	0	ไม่มี	-	-	-	1	กองอาคาร สถานที่	กองอาคาร สถานที่
6.2.1.11 ปริมาณพลังงานที่ผลิตจากพลังงานหมุนเวียนจากโซลาร์เซลล์ (kWh) เพิ่มขึ้นจากปีที่ผ่านมา	-	-	-	150	-	100	-	-	-	150	กองอาคาร สถานที่	กองอาคาร สถานที่
<b>จำนวน 23 ตัวชี้วัด</b>												

## แผนปฏิบัติการ/โครงการ/กิจกรรม ปีงบประมาณ พ.ศ. 2568 มหาวิทยาลัยมหาสารคาม

## วัตถุประสงค์เชิงกลยุทธ์ที่ 1 จัดการศึกษาสอดคล้องกับความต้องการของสากล

แผนปฏิบัติการ/โครงการ/กิจกรรม	ผลผลิต	งบประมาณ (บาท)	กำหนดการ จัดโครงการ/กิจกรรม	ผู้รับผิดชอบ
<b>เป้าประสงค์ 1.1 พัฒนาหลักสูตรให้ตอบสนองความต้องการของสากลและตอบรับการเปลี่ยนแปลง</b>				
<b>1.แผนพัฒนาหลักสูตรที่สอดคล้องกับความต้องการกำลังคนในอนาคต</b>				
1. โครงการพัฒนาหลักสูตรและนวัตกรรมการเรียนรู้อ	เพื่อเพิ่มหลักสูตรที่สอดคล้องกับความต้องการกำลังคนในอนาคต	200,000	ต.ค. 67 - เม.ย. 68	กองทะเบียนและ ประมวลผล
<b>2.แผนขับเคลื่อนเพื่อพัฒนาและเพิ่มจำนวนหลักสูตรนานาชาติ หลักสูตรภาษา อังกฤษ หลักสูตร Joint degree หลักสูตร Double degree</b>				
1. การพัฒนาและเพิ่มจำนวนหลักสูตรนานาชาติ หลักสูตร ภาษาอังกฤษ หลักสูตร Joint degree หลักสูตร Double degree	เพื่อเพิ่มจำนวนหลักสูตรนานาชาติ หลักสูตร ภาษาอังกฤษ หลักสูตร Joint degree หลักสูตร Double degree	15,000	มี.ค. - พ.ย. 68	กองทะเบียนและ ประมวลผล
<b>3.แผนขับเคลื่อนการพัฒนาหลักสูตรนานาชาติระดับบัณฑิตศึกษา</b>				
1. โครงการพัฒนาวิชาการมหาวิทยาลัยมหาสารคาม	1. เพื่อให้คณะกรรมการวิชาการมหาวิทยาลัยมหาสารคาม ได้แลกเปลี่ยนความรู้หรือ ประสบการณ์ในการทำงาน กำหนดแนวทาง และสะท้อนข้อมูลที่สำคัญสำหรับการพัฒนา วิชาการและพัฒนาหลักสูตรของมหาวิทยาลัย 2. เพื่อให้ได้แนวทางการจัดทำแผนด้านวิชาการของมหาวิทยาลัย และติดตามความก้าวหน้าของงานวิชาการของคณะ/หน่วยงาน 3. เพื่อทบทวนแผนการใช้ทรัพยากรในการจัดการเรียนการสอน ร่วมกัน เพื่อสร้างเครือข่ายและความสัมพันธ์อันดีในการ ทำงานด้านวิชาการของมหาวิทยาลัย ระหว่างผู้บริหารระดับ มหาวิทยาลัย กรรมการวิชาการผู้ทรงคุณวุฒิ ผู้บริหารระดับ คณะ และประธานหลักสูตร	200,000	เม.ย. 68	กองทะเบียนและ ประมวลผล
2. โครงการพัฒนาคุณภาพการศึกษาระดับบัณฑิตศึกษา : Graduate School Teachers	1) ได้ความร่วมมือระหว่างหลักสูตรกับมหาวิทยาลัยในต่างประเทศ/ ผู้ประกอบการ	120,000	พ.ย. 67 ธ.ค. 67 มี.ค. 68	บัณฑิตวิทยาลัย

แผนปฏิบัติการ/โครงการ/กิจกรรม	ผลผลิต	งบประมาณ (บาท)	กำหนดการ จัดโครงการ/กิจกรรม	ผู้รับผิดชอบ
	2) อาจารย์ที่ปรึกษาใหม่สามารถให้คำแนะนำนิสิตในการ ทำวิทยานิพนธ์ การกำหนดหัวข้อวิทยานิพนธ์ที่มีศักยภาพ ในการตีพิมพ์เผยแพร่ในวารสารระดับนานาชาติที่มีคุณภาพได้			
<b>4. แผนการขยายตลาดเพื่อเพิ่มจำนวนนิสิตต่างชาติ</b>				
1. โครงการประชาสัมพันธ์หลักสูตรและวิธีการสมัคร เข้าศึกษาในระดับปริญญาตรี มหาวิทยาลัย มหาสารคาม ประจำปีการศึกษา 2568 (โครงการรับนิสิตชาวต่างชาติ)	ประชาสัมพันธ์หลักสูตรและวิธีการสมัครเข้าศึกษาในระดับ ปริญญาตรี	950,000	ต.ค. 67 – ก.ย. 68	กองประชาสัมพันธ์ฯ (กลุ่มงานกิจการต่างประเทศ)
2. อุดหนุนทุนการศึกษาสำหรับนิสิตภายใต้โครงการ สมเด็จพระกนิษฐาธิราชเจ้า กรมสมเด็จพระเทพ รัตนราชสุดาฯ สยามบรมราชกุมารี	นิสิตชาวต่างชาติที่ได้รับทุนการศึกษาจากกองทุนฯ	3,137,600	ต.ค. 67 – ก.ย. 68	กองประชาสัมพันธ์ฯ (กลุ่มงานกิจการต่างประเทศ)
3. ประชาสัมพันธ์หลักสูตรต่างประเทศ 2568 ได้แก่ สาธารณรัฐประชาชนจีน อินโดนีเซีย เวียดนาม กัมพูชา	<b>Output</b> : สร้างการรับรู้การรับรู้ไม่น้อยกว่า 1,000 คน <b>Outcome</b> : เพิ่มจำนวนนิสิตระดับบัณฑิตศึกษาชาวต่างชาติ ไม่น้อย 50 คน	1,000,000	ต.ค. 67 - ก.ย. 68	บัณฑิตวิทยาลัย
<b>5.แผนพัฒนาหลักสูตรให้ได้รับคุณภาพและมาตรฐานตามเกณฑ์มาตรฐานสากล</b>				
1. โครงการส่งเสริมและพัฒนาคุณภาพหลักสูตร มหาวิทยาลัยมหาสารคาม 1) หลักสูตร AUN-QA Implementation and Gap Analysis version 4.0 In-House training ของมหาวิทยาลัยมหาสารคาม รุ่นที่ 1 2) หลักสูตรการออกแบบหลักสูตรตามแนวทาง OBE (Outcome-Based Education) In-House training ของมหาวิทยาลัยมหาสารคาม รุ่นที่ 1 3) หลักสูตรการพัฒนาผู้ประเมินฯ ระดับหลักสูตร ตามเกณฑ์ AUN-QA version 4.0 In-House training ของมหาวิทยาลัยมหาสารคาม รุ่นที่ 1	มีผู้ประเมินฯ ระดับหลักสูตร ตามเกณฑ์ AUN-QA version 4.0 มหาวิทยาลัยมหาสารคาม	160,000	มิ.ย. - ส.ค. 68  19 - 20 มิ.ย. 68  21 - 22 ก.ค. 68  20 - 22 ส.ค. 68	กองแผนงาน

แผนปฏิบัติการ/โครงการ/กิจกรรม	ผลผลิต	งบประมาณ (บาท)	กำหนดการ จัดโครงการ/กิจกรรม	ผู้รับผิดชอบ
2. การพัฒนาระบบรายงานประเมินคุณภาพภายในระดับหลักสูตร มหาวิทยาลัยมหาสารคาม ( <a href="https://qa.msu.ac.th/">https://qa.msu.ac.th/</a> )	ทุกหลักสูตรรายงานประเมินหลักสูตรตามเกณฑ์ AUN-QA	ไม่ใช้งบประมาณ	มี.ค. - ก.ย. 68	กองแผนงาน
3. การพัฒนาระบบรายงานภาระงานสอน (FTE) สำหรับหลักสูตร	อาจารย์ผู้รับผิดชอบหลักสูตรรายงานภาระงานสอน สำหรับหลักสูตรเพื่อประกอบการประเมินหลักสูตรตามเกณฑ์ AUN-QA	ไม่ใช้งบประมาณ	ม.ค. - มิ.ย. 68	กองแผนงาน
4. โครงการส่งเสริมและพัฒนาคุณภาพหลักสูตร หัวข้อ “แนวทางการพัฒนาคุณภาพหลักสูตรตามเกณฑ์ AUN-QA”	หลักสูตรสามารถนำข้อเสนอแนะหรือแนวทางการดำเนินงานเพื่อเตรียมพร้อมรับการประเมินหลักสูตรปีการศึกษา 2567	27,900	ครั้งที่ 1 31 มี.ค. 68 ครั้งที่ 2 9 เม.ย. 68 ครั้งที่ 3 23 เม.ย. 68	กองแผนงาน
5. โครงการ/อบรม Outcomes Based Education (OBE)/ Backward Curriculum Design (BCD)	หลักสูตรได้รับคุณภาพและมาตรฐานตามเกณฑ์มาตรฐานสากล	50,000	ต.ค. 67 - มิ.ย. 68	กองทะเบียนและประมวลผล
6. การประชุมแนวทางการจัดทำหลักสูตรให้ตรงตามมาตรฐานหลักสูตรสากล (ภายใต้โครงการพัฒนาหลักสูตรและนวัตกรรมการเรียนรู้อย่างยั่งยืน)	หลักสูตรได้รับคุณภาพและมาตรฐานตามเกณฑ์มาตรฐานสากล	200,000 (ภายใต้โครงการพัฒนาหลักสูตรและนวัตกรรมการเรียนรู้อย่างยั่งยืน)	ต.ค. 67 - มิ.ย. 68	กองทะเบียนและประมวลผล
<b>6. แผนขับเคลื่อนความร่วมมือในการผลิตบัณฑิตร่วมกับผู้ประกอบการ</b>				
1. โครงการเตรียมความพร้อมก่อนเข้าสู่โลกอาชีพ มหาวิทยาลัยมหาสารคาม	นิสิตมีความพร้อมสู่ตลาดงานและมีการพัฒนาไปสู่การเป็นผู้ประกอบการ	37,000	พ.ย. 67	กองบริการการศึกษา

แผนปฏิบัติการ/โครงการ/กิจกรรม	ผลผลิต	งบประมาณ (บาท)	กำหนดการ จัดโครงการ/กิจกรรม	ผู้รับผิดชอบ
<b>เป้าประสงค์ 1.2</b> ยกระดับรูปแบบการจัดการเรียนการสอนเพื่อสร้างทักษะและประสบการณ์ให้พร้อมทำงาน				
<b>1.แผนยกระดับความร่วมมือกับผู้ประกอบการ</b>				
1. โครงการปฐมนิเทศและเตรียมความพร้อมนิสิตสหกิจศึกษา	<ul style="list-style-type: none"> <li>- นิสิตมีความรู้และความเข้าใจ ในแนวทางและกระบวนการของสหกิจศึกษา รวมถึงบทบาทและความรับผิดชอบของตนเองในการเข้าร่วมสหกิจศึกษา</li> <li>- นิสิตมีทักษะพื้นฐานที่จำเป็นต่อการทำงานในสถานประกอบการ เช่น ทักษะการสื่อสาร การทำงานเป็นทีม และการแก้ปัญหา</li> <li>- นิสิตมีความพร้อม ทางด้านจิตใจและร่างกายสำหรับการปรับตัวเข้าสู่สภาพแวดล้อมการทำงานจริง</li> <li>- นิสิตมีความเข้าใจ ในข้อกำหนดและความคาดหวังของสถานประกอบการ รวมถึงการปฏิบัติตามกฎระเบียบและมาตรฐานการทำงาน</li> </ul>	150,000	ครั้งที่ 1 ภาคการศึกษาที่ 2/2567 21-22 พ.ย. 67  ครั้งที่ 2 ภาคการศึกษาที่ 1/2568 19-20 มิ.ย. 68	กองบริการการศึกษา
2. โครงการปัจฉิมนิเทศและแสดงผลงานสหกิจศึกษา	<ul style="list-style-type: none"> <li>- นิสิตได้แลกเปลี่ยนประสบการณ์การปฏิบัติงานสหกิจศึกษาระหว่างสถานประกอบการต่างๆ</li> <li>- นิสิตนำเสนอผลงานสหกิจศึกษาอย่างมีประสิทธิภาพ</li> <li>- นิสิตได้รับการประเมินและข้อเสนอแนะจากคณาจารย์และผู้ประกอบการ</li> <li>- นิสิตสามารถสรุปประสบการณ์จากการไปสหกิจศึกษา</li> <li>- นิสิตมีทักษะและความรู้ที่ได้รับไปประยุกต์ใช้ในอนาคต</li> </ul>	100,000	ครั้งที่ 1 ภาคการศึกษาที่ 1/2567 4-8 พ.ย. 67 ครั้งที่ 2 ภาคการศึกษาที่ 1/2568 3,7-9 เม.ย. 68	กองบริการการศึกษา
7. โครงการอบรมคณาจารย์นิเทศงานสหกิจศึกษา	<ul style="list-style-type: none"> <li>- คณาจารย์มีความรู้และความเข้าใจในการนิเทศงานสหกิจศึกษา</li> <li>- คณาจารย์มีทักษะในการให้คำแนะนำและติดตามผลการปฏิบัติงานของนิสิตอย่างมีประสิทธิภาพ</li> <li>- คณาจารย์สามารถออกแบบและประเมินการเรียนการสอนเชิงบูรณาการกับการทำงาน (CWIE) ได้อย่างมีประสิทธิภาพ</li> <li>- เกิดเครือข่ายความร่วมมือระหว่างคณาจารย์ในการพัฒนางานสหกิจศึกษา</li> </ul>	130,000	ต.ค. 67 - ก.ย. 68	กองบริการการศึกษา

แผนปฏิบัติการ/โครงการ/กิจกรรม	ผลผลิต	งบประมาณ (บาท)	กำหนดการ จัดโครงการ/กิจกรรม	ผู้รับผิดชอบ
4. ระบบสารสนเทศสหกิจศึกษา	<ul style="list-style-type: none"> <li>- การจัดการข้อมูล : ระบบช่วยในการจัดเก็บและจัดการข้อมูลที่เกี่ยวข้องกับการสหกิจศึกษา เช่น ข้อมูลนิสิต, ข้อมูลสถานประกอบการ, ข้อมูลการนิเทศงาน, และข้อมูลการประเมินผลอย่างเป็นระบบ</li> <li>- การติดตามและประเมินผล : ระบบสามารถติดตามการปฏิบัติงานของนิสิตและประเมินผลการศึกษาได้อย่างต่อเนื่อง ช่วยให้การติดตามผลเป็นไปอย่างมีประสิทธิภาพ</li> <li>- การสื่อสาร : ระบบช่วยในการสื่อสารระหว่างนิสิต, คณาจารย์, และสถานประกอบการ โดยทำให้การแลกเปลี่ยนข้อมูลและข้อคิดเห็นเป็นไปได้อย่างรวดเร็วและสะดวก</li> <li>- การสร้างรายงาน : ระบบสามารถสร้างรายงานและสถิติเกี่ยวกับการดำเนินงานสหกิจศึกษา เช่น รายงานการประเมินผล, รายงานความก้าวหน้า, และข้อมูลเชิงสถิติเพื่อใช้ในการวางแผนและพัฒนางานสหกิจศึกษา</li> <li>- การวางแผนและพัฒนา : ข้อมูลและรายงานที่ได้จากระบบช่วยในการวิเคราะห์และวางแผนการพัฒนางานสหกิจศึกษาให้มีประสิทธิภาพและสอดคล้องกับความต้องการของทุกฝ่ายที่เกี่ยวข้อง</li> </ul>	300,000	ต.ค. 67- เม.ย. 68	กองบริการการศึกษา
<b>2. แผนพัฒนากิจกรรม/โครงการส่งเสริมนิสิต Inbound/ Outbound /Exchange</b>				
1. การให้ทุนแลกเปลี่ยน Inbound/ Outbound / Exchange ผ่านกองทุนพัฒนาศึกษานิเทศ	1. ทุนแลกเปลี่ยน จำนวน 40 ทุน	2,000,000	ม.ค. 68	กองประชาสัมพันธ์ (กลุ่มงานกิจการต่างประเทศ)
2. การสื่อสาร ประชาสัมพันธ์และชี้แจงเกณฑ์กับคณะและหน่วยงานผ่านกิจกรรมสัญจร	1. บุคลากรและผู้บริหารของคณะ/หน่วยงาน มีความรู้ความเข้าใจในเรื่อง Inbound/ Outbound/ Exchange	ไม่ใช้งบประมาณ	ม.ค. 68	กองประชาสัมพันธ์ (กลุ่มงานกิจการต่างประเทศ)
3. การออกบูธประชาสัมพันธ์หลักสูตร ณ ต่างประเทศ (ภายใต้โครงการประชาสัมพันธ์หลักสูตรและวิธีการสมัครเข้าศึกษาในระดับปริญญาตรี มหาวิทยาลัย)	1. นักเรียน หน่วยงานต่างประเทศรู้จักมหาวิทยาลัยมากยิ่งขึ้น	950,000 (ภายใต้โครงการประชาสัมพันธ์หลักสูตรฯ)	ต.ค. 67 - ก.ย. 68	กองประชาสัมพันธ์ (กลุ่มงานกิจการต่างประเทศ)

แผนปฏิบัติการ/โครงการ/กิจกรรม	ผลผลิต	งบประมาณ (บาท)	กำหนดการ จัดโครงการ/กิจกรรม	ผู้รับผิดชอบ
มหาสารคาม ประจำปีการศึกษา 2568 (โครงการรับ นิสิตชาวต่างชาติ)				
4. ศึกษาความเป็นไปได้ในการให้นิสิตทำสหกิจ ณ ต่างประเทศ	1. นิสิตทำสหกิจ ณ ต่างประเทศ	ไม่ใช้ งบประมาณ	ก.พ. 68	กองประชาสัมพันธ์ (กลุ่มงานกิจการต่างประเทศ)
<b>3. แผนส่งเสริมการฝึกปฏิบัติภายในมหาวิทยาลัยเพื่อสร้างทักษะและประสบการณ์วิชาชีพ</b>				
1. การบูรณาการพื้นที่ในการจัดการเรียนการสอนและ แหล่งเรียนรู้ สถาบันวิจัยวลัยรุกขเวช (สถานีปฏิบัติการ บ้านแก้ง) แหล่งเรียนรู้ร้านสวน หรือฟาร์มมหาวิทยาลัย มหาสารคาม และแหล่งเรียนรู้โรงพยาบาลสุทธาเวช (ภายใต้โครงการพัฒนาหลักสูตรและนวัตกรรมการ เรียนรู้)	การฝึกปฏิบัติภายในมหาวิทยาลัยเพื่อสร้างทักษะและ ประสบการณ์วิชาชีพ	200,000 (ภายใต้โครงการ พัฒนาหลักสูตร และนวัตกรรม การเรียนรู้)	ก.พ. - มี.ค. 68	กองทะเบียนและ ประมวลผล
<b>4. แผนพัฒนาการจัดการศึกษาโดยใช้นวัตกรรมจัดการเรียนการสอน</b>				
1. โครงการพัฒนานวัตกรรมการศึกษาสื่อการเรียน การสอนแบบออนไลน์ มหาวิทยาลัยมหาสารคาม	นวัตกรรมจัดการเรียนการสอน	200,000	ต.ค. 67 - ก.ย. 68	กองทะเบียนและ ประมวลผล และ สำนักวิทยบริการ
2. โครงการประกวดนวัตกรรม สำหรับนิสิต ระดับปริญญาตรี มหาวิทยาลัยมหาสารคาม	นวัตกรรมจัดการเรียนการสอน	100,000	ม.ค.- เม.ย. 68	กองทะเบียนและ ประมวลผล
3. โครงการประกวดรูปแบบการเรียนการสอนและสื่อ การเรียนการสอน สำหรับอาจารย์วิทยาลัย มหาสารคาม	นวัตกรรมจัดการเรียนการสอน	100,000	มี.ค.- เม.ย. 68	กองทะเบียนและ ประมวลผล
4. การอบรมเชิงปฏิบัติการการจัดทำตำราสำหรับอาจารย์ ผู้สอน การออกข้อสอบและการประเมินผลโดยใช้ AI (ภายใต้โครงการพัฒนาหลักสูตรและนวัตกรรมการ เรียนรู้)	นวัตกรรมจัดการเรียนการสอน	200,000 (ภายใต้โครงการ พัฒนาหลักสูตร และนวัตกรรม การเรียนรู้)	พ.ย. 67	กองทะเบียนและ ประมวลผล

แผนปฏิบัติการ/โครงการ/กิจกรรม	ผลผลิต	งบประมาณ (บาท)	กำหนดการ จัดโครงการ/กิจกรรม	ผู้รับผิดชอบ
<b>5. แผนยกระดับคุณภาพนิสิตระดับบัณฑิตศึกษา</b>				
1. โครงการอบรมเสริมสร้างทักษะสำหรับอนาคต ของนิสิตระดับบัณฑิตศึกษา กิจกรรมที่ 1: อบรมการใช้โปรแกรม Turnitin AI writing detection New กิจกรรมที่ 2: อบรมจริยธรรมการวิจัยในมนุษย์ หลักสูตร Social Science and Behavioral Science Research (Thai Version) กิจกรรมที่ 3: อบรมจริยธรรมการวิจัยในมนุษย์ หลักสูตร Social Science and Behavioral Science Research (English Version) กิจกรรมที่ 4: อบรมการคัดเลือกวารสารเพื่อตีพิมพ์เผยแพร่ในวารสารระดับนานาชาติสำหรับนิสิตระดับบัณฑิตศึกษา กิจกรรมที่ 5: อบรมเทคนิคการใช้ AI: ChatGPT ช่วยงานวิจัยให้สำเร็จ กิจกรรมที่ 6: อบรม Entrepreneurial Mindset & Skills สำหรับนิสิตระดับบัณฑิตศึกษา New	นิสิตระดับบัณฑิตศึกษามีทักษะสำหรับอนาคต	97,900	ต.ค. 67- ก.ย. 68	บัณฑิตวิทยาลัย
<b>6. แผนยกระดับศักยภาพบัณฑิตให้มีทักษะสำหรับอนาคต (Future Skills)</b>				
<b>1. ภาษาอังกฤษ</b>				
1.1 คอร์สเรียนภาษาอังกฤษฟรีทุกภาคการศึกษา	1) นิสิตมีความรู้ทางภาษาต่างประเทศในระดับที่เพิ่มขึ้น 2) นิสิตมีทัศนคติที่ดีในการเรียนภาษาอังกฤษในระดับที่เพิ่มขึ้น 3) นิสิตมีการนำความรู้ที่ได้จากการเข้าร่วมกิจกรรมไปปรับใช้ในการเรียนและในชีวิตประจำวัน	96,000	พ.ย. 67- ก.ค. 68	สำนักศึกษาทั่วไป
1.2 โครงการแข่งขันทักษะภาษาอังกฤษและทักษะผลิตสื่อเชิงสร้างสรรค์ MSU Homeroom Festival	1) เพื่อให้บัณฑิตที่เข้าร่วมโครงการได้รับความรู้และประสบการณ์ที่เป็นสากล 2) เพื่อเสริมสร้างภาพลักษณ์ที่ดีให้มหาวิทยาลัยในความเป็นสากลและเป็นแหล่งรวมความคิดสร้างสรรค์ของนิสิตและชุมชน	60,000	ก.ค. 68	สำนักศึกษาทั่วไป

แผนปฏิบัติการ/โครงการ/กิจกรรม	ผลผลิต	งบประมาณ (บาท)	กำหนดการ จัดโครงการ/กิจกรรม	ผู้รับผิดชอบ
	3) เพื่อให้นิสิตสามารถนำความรู้ที่ได้จากการเข้าร่วมกิจกรรมไปปรับใช้ในการเรียนและการดำเนินชีวิต			
1.3 โครงการ MSU Christmas Market	1) เพื่อให้นิสิตที่เข้าร่วมโครงการได้รับความรู้และประสบการณ์ที่เป็นสากล 2) เพื่อเสริมสร้างภาพลักษณ์ที่ดีให้มหาวิทยาลัยในความเป็นสากลและเป็นแหล่งรวมความคิดสร้างสรรค์ของนิสิตและชุมชน 3) เพื่อให้นิสิตสามารถนำความรู้ที่ได้จากการเข้าร่วมกิจกรรมไปปรับใช้ในการเรียนและการดำเนินชีวิต	250,000	ธ.ค. 67	สำนักศึกษาทั่วไป
1.4 โครงการ MSU Flagship Camp	1) นิสิตมหาวิทยาลัยมหาสารคามได้รับความรู้เกี่ยวกับหน่วยงานที่มีชื่อเสียงทั้งภายในและภายนอกของมหาวิทยาลัยมหาสารคาม 2) นิสิตมหาวิทยาลัยมหาสารคาม มีความรู้ความเข้าใจเกี่ยวกับทักษะในศตวรรษที่ 21 และสามารถนำความรู้ที่ได้มาประยุกต์ใช้ในการเรียนหรือการดำเนินชีวิต	380,000	ต.ค. - พ.ย. 67	สำนักศึกษาทั่วไป
1.5 โครงการ MSU SDGs Camp	นิสิตได้รับความรู้และทักษะสำหรับการเรียนรู้ตลอดชีวิตและการพัฒนาที่ยั่งยืนของนิสิต ส่งผลต่อการพัฒนาตนเอง สังคมและประเทศชาติ และมีผลงาน/ ชิ้นงานที่นิสิตสามารถนำไปปรับใช้ในการเรียนหรือการใช้ชีวิตได้	500,000	ต.ค. - พ.ย. 67	สำนักศึกษาทั่วไป
1.6 โครงการ MSU INDIE Camp	1) นิสิตมหาวิทยาลัยมหาสารคาม และนิสิต/นักศึกษาจากภายนอกได้ทราบข้อมูลเกี่ยวกับมหาวิทยาลัยมหาสารคามและข้อมูลแนวทางการพัฒนามหาวิทยาลัยมหาสารคามอย่างยั่งยืน 2) นิสิตมหาวิทยาลัยมหาสารคาม และนิสิต/นักศึกษาจากภายนอกมีความรู้ความเข้าใจเกี่ยวกับการอยู่ร่วมกัน	500,000	ก.พ. - มี.ค. 68	สำนักศึกษาทั่วไป
1.7 โครงการ MSU CASE Camp	1) นิสิตมหาวิทยาลัยมหาสารคาม และนิสิต/นักศึกษาจากภายนอกได้รับความรู้ และประสบการณ์ การเป็นผู้ประกอบการเพื่อสังคมอย่างสร้างสรรค์และยั่งยืน	500,000	ก.ค. - ส.ค. 68	สำนักศึกษาทั่วไป

แผนปฏิบัติการ/โครงการ/กิจกรรม	ผลผลิต	งบประมาณ (บาท)	กำหนดการ จัดโครงการ/กิจกรรม	ผู้รับผิดชอบ
	2) นิสิตมหาวิทยาลัยมหาสารคาม และนิสิต/นักศึกษา จากภายนอกได้พัฒนาความสามารถด้านความคิดสร้างสรรค์ และการเป็นผู้ประกอบการทางสังคม 3) นิสิตมหาวิทยาลัยมหาสารคาม และนิสิต/นักศึกษา จากภายนอกได้ทำงานร่วมกันบนความแตกต่างทางด้าน วัฒนธรรมและพัฒนาผลงานนวัตกรรมเข้าสู่เวทีการแข่งขัน ร่วมกันได้			
1.8 โครงการ MSU One World Camp	1) นิสิตที่เข้าร่วมโครงการได้รับความรู้และประสบการณ์ที่เป็นสากล 2) นิสิตสามารถนำความรู้ที่ได้จากการเข้าร่วมกิจกรรมไปปรับใช้ ในการเรียนและการดำเนินชีวิต	400,000	มิ.ย. - ก.ค. 68	สำนักศึกษาทั่วไป
<b>2) เทคโนโลยีดิจิทัล</b>				
2.1 โครงการจัดสอบเพื่อพัฒนาสมรรถนะนิสิตด้าน เทคโนโลยีดิจิทัล (MSU Digital Literacy)	ร้อยละของนิสิตที่สอบผ่านตามเกณฑ์ทักษะความสามารถ ทางเทคโนโลยีสารสนเทศ/ ดิจิทัล ในระดับ IC3 หรือเทียบเท่า ในมาตรฐานสากล	18,000	ธ.ค. 67 – ส.ค. 68	สำนักคอมพิวเตอร์
2.2 โครงการพัฒนาศักยภาพนิสิตให้มีความรู้ ความสามารถด้านเทคโนโลยีดิจิทัลเพื่อรองรับ สถานประกอบการ สังคมและประเทศ ประจำปีงบประมาณ พ.ศ. 2568		172,500	ธ.ค. 67 – ส.ค. 68	สำนักคอมพิวเตอร์
<b>3) ทักษะชีวิต (Life Skills)</b>				
3.1 โครงการ MSU Happy Station	นิสิตมีความรู้ช่องทางการปรึกษาปัญหาด้านสุขภาพจิตเพิ่มขึ้น	120,000	ต.ค. 67 ธ.ค. 67 เม.ย. 68 เดือนละ 1 ครั้ง	กองกิจการนิสิต
3.2 โครงการเพื่อนช่วยเพื่อน	นิสิตได้รับพัฒนาทักษะด้านการให้คำปรึกษา	25,000	ก.พ. 68	กองกิจการนิสิต
<b>4) ทักษะทางการเงิน (Financial Skills)</b>				
4.1 โครงการพัฒนาทักษะการบริหารการเงิน สำหรับนิสิต	1) ร้อยละของนิสิตที่ผ่านการอบรมและประกวดแผนการเงิน 2) จำนวนแผนการเงินส่วนบุคคลที่ได้รับการประเมินผ่านเกณฑ์ 3) ร้อยละของนิสิตที่มีความพึงพอใจต่อการจัดกิจกรรมและ สามารถนำความรู้ไปปรับใช้ในชีวิตจริง	50,000	ม.ค. 68	สำนักศึกษาทั่วไป

แผนปฏิบัติการ/โครงการ/กิจกรรม	ผลผลิต	งบประมาณ (บาท)	กำหนดการ จัดโครงการ/กิจกรรม	ผู้รับผิดชอบ
<ul style="list-style-type: none"> <li>- จัดการอบรม เรื่อง การบริหารการเงินส่วนบุคคล การวางแผนงบประมาณ และการลงทุน</li> <li>- การประกวดแผนการเงิน: ให้นิสิตจัดทำแผนการเงินส่วนบุคคลและนำเสนอในรูปแบบต่าง ๆ</li> </ul>				
4.2 โครงการอบรมการวางแผนด้านการเงินสำหรับนิสิตฯ	นิสิตมีความรู้เรื่องการเงินและการออม	50,000	19 ต.ค. 67	กองกิจการนิสิต
4.3 โครงการค่ายพัฒนาผู้นำนิสิต (Life skill)	นิสิตได้พัฒนาทักษะความเป็นผู้นำและทักษะที่สำคัญในการใช้ชีวิต	1,000,000	ธ.ค. 67 - ส.ค. 68	กองกิจการนิสิต
<b>5) ความรู้เรื่องสุขภาพ (Health literacy)</b>				
5.1 โครงการส่งเสริมกิจกรรมทางกายสู่สุขภาพที่ดีด้วยการออกกำลังกาย	นิสิตได้มีกิจกรรมออกกำลังกาย	150,000	พ.ย. 67- ก.ย. 68	กองกิจการนิสิต
5.2 โครงการ Smart Skills For MSU Students	นิสิตได้พัฒนาทักษะที่จำเป็นในการใช้ชีวิต (ทักษะชีวิต จิตอาสา การเงิน เทคโนโลยี)	100,000	ธ.ค. 67 - ก.ค. 68	กองกิจการนิสิต
<b>เป้าประสงค์ 1.3 ส่งเสริมการจัดการศึกษาเพื่อการเรียนรู้ตลอดชีวิต</b>				
<b>1. แผนส่งเสริมการจัดการศึกษาระบบคลังหน่วยกิต</b>				
1. การใช้โปรแกรม Moodle กับการเรียนการสอนในระบบคลังหน่วยกิต (ภายใต้โครงการพัฒนาหลักสูตรและนวัตกรรมการเรียนรู้)	อาจารย์ผู้สอนมีการผลิตและพัฒนาสื่อและนวัตกรรมการเรียนรู้ที่ทันสมัย	200,000 (ภายใต้โครงการพัฒนาหลักสูตรและนวัตกรรมการเรียนรู้)	พ.ย. 68	กองทะเบียนและประมวลผล
<b>2. แผนส่งเสริมการเรียนรู้ตลอดชีวิต(Up-skill Re-skill) (New-skill)</b>				
1. การจัดการศึกษาในระบบคลังหน่วยกิต	<ul style="list-style-type: none"> <li>- มีหลักสูตร รายวิชา ชุดวิชาและหลักสูตรฝึกอบรมระยะสั้นในระบบคลังหน่วยกิต</li> <li>- มีผู้สมัครเข้าเป็นสมาชิกการศึกษาในระบบคลังหน่วยกิต หรือมีผู้เรียนในระบบคลังหน่วยกิต</li> </ul>	36,000	พ.ย 67- ส.ค. 68	กองทะเบียนและประมวลผล

แผนปฏิบัติการ/โครงการ/กิจกรรม	ผลผลิต	งบประมาณ (บาท)	กำหนดการ จัดโครงการ/กิจกรรม	ผู้รับผิดชอบ
2. โครงการ GE Academy ส่งเสริมการพัฒนาความรู้ ประสบการณ์ และทักษะ 6 ด้าน ได้แก่ A. ภาษา B. ดิจิทัล C. ผู้ประกอบการ D. พลเมืองโลก E. วิถีสังคม F. การดูแลสุขภาพ	นิสิตมีความรู้ความเข้าใจเกี่ยวกับแนวโน้มใหม่ๆ ที่เสริมสร้างและ ต่อยอดองค์ความรู้จากรายวิชาของสำนักศึกษาทั่วไป และพัฒนา ทักษะที่สำคัญในศตวรรษที่ 21 และสามารถต่อยอด กับองค์ความรู้ในรายวิชาของสำนักศึกษาทั่วไปได้	60,000	ก.พ. - ก.ค. 68	สำนักศึกษาทั่วไป
3. โครงการอบรมทักษะภาษาไทยพื้นฐานสำหรับนิสิต ชาวต่างชาติ	เพื่อพัฒนาทักษะด้านภาษาไทยสำหรับนิสิตระดับปริญญาตรีและ เป็นการเตรียมความพร้อมก่อนเข้ามาศึกษาต่อที่มหาวิทยาลัย มหาสารคาม ในหลักสูตรปกติที่เป็นภาษาไทย โดยที่นิสิตสามารถ ปรับตัวกับภาษาและวัฒนธรรมของไทยได้ดียิ่งขึ้น	100,000 - 150,000 (โครงการ บริการวิชาการ สร้างรายได้)	พ.ค. - มิ.ย. 68	สำนักศึกษาทั่วไป
4. โครงการอบรมเชิงปฏิบัติการเพื่อเพิ่มทักษะในการ ทำวิจัยด้วยเครื่องมือทางสถิติ	เพื่อเป็นการเตรียมความพร้อมสำหรับนิสิตหรือบุคคลที่สนใจ ในการประยุกต์ ใช้เครื่องมือทางสถิติเพื่อการวิจัย ทั้งในระดับ ปริญญาตรี โท เอก หรือ เพื่อเข้าสู่ตำแหน่งทางวิชาการหรือ ปฏิบัติงานที่สูงขึ้น	50,000 (งบโครงการ บริการวิชาการ สร้างรายได้)	พ.ย. - ธ.ค. 67	สำนักศึกษาทั่วไป
5. โครงการมหกรรมหนังสือและสื่อ การศึกษาเพื่อนิสิต และบุคลากร (MSU Book Fair 2025)	การจัดหาทรัพยากรสารสนเทศเข้าสู่หลักสูตรที่ตรงต่อความต้องการ ของผู้ใช้บริการและตอบสนองต่อหลักการประกันคุณภาพ ด้านทรัพยากรการเรียนรู้	40,000	18-22 พ.ย. 67	สำนักวิทยบริการ
6. โครงการส่งเสริมการใช้บริการสารสนเทศเพื่อความ เป็นเลิศ	เพื่อให้นิสิตและบุคลากรมีความรู้ ความเข้าใจในการเข้าใช้ ฐานข้อมูล และทรัพยากรสารสนเทศได้อย่างมี ประสิทธิภาพ และประชาสัมพันธ์ ทรัพยากรใหม่ที่สำนักวิทยบริการได้มีการ บอกรับ และต่อยอด เสริมทักษะการรู้สารสนเทศ เพื่อการต่อยอด การเรียนการสอน การวิจัยและการทำนุบำรุงศิลปวัฒนธรรม ที่เป็นเลิศ	15,000	ต.ค 67 - ก.ย. 68	สำนักวิทยบริการ
7. โครงการพัฒนาสื่อการเรียนการสอนแบบออนไลน์	พัฒนาสื่อการเรียนการสอนเข้าสู่ระบบ E-learning เพื่อการเรียนรู้ ตลอดชีวิต ของนิสิตและผู้เรียนในระบบคลังหน่วยกิต	20,000	ธ.ค. 67 - ก.ย. 68	สำนักวิทยบริการ

แผนปฏิบัติการ/โครงการ/กิจกรรม	ผลผลิต	งบประมาณ (บาท)	กำหนดการ จัดโครงการ/กิจกรรม	ผู้รับผิดชอบ
<b>เป้าประสงค์ 1.4 พัฒนาการจัดการเรียนการสอนชั้นพื้นฐานโรงเรียนสาธิตให้มีคุณภาพตามมาตรฐานและส่งเสริมความเป็นอัจฉริยะภาพด้านวิชาการ</b>				
<b>1. แผนส่งเสริมการเรียนรู้ของนักเรียนตามความถนัดและความสามารถของผู้เรียน</b>				
1. กิจกรรมชุมนุม	ผู้เรียนได้เลือกเรียนรู้ในกิจกรรมที่สนใจและเรียนรู้ด้วยความสุข	ไม่ใช้ งบประมาณ	ต.ค. 67 - ก.ย. 68	โรงเรียนสาธิตฯ (ฝ่ายประถม)
2. โครงการพัฒนาศักยภาพนักเรียนสู่ความเป็นเลิศด้านทักษะภาษาไทย	1) มุ่งเน้นให้ผู้เรียนมีพื้นฐานความรู้ทักษะการฟัง การดู การพูด การอ่านและการเขียน การส่งเสริมความสามารถทางด้านภาษาไทยของผู้เรียน 2) นักเรียนได้พัฒนาด้านทักษะการใช้ภาษาไทยในรูปแบบกิจกรรมร้องเพลง “ดาวรุ่งลูกทุ่งสาธิต” ความสามารถในการแสดงออก การดำรงชีวิตและอยู่ร่วมกับผู้อื่นได้อย่างมีความสุข	8,900	มีย - กค 68	โรงเรียนสาธิตฯ (ฝ่ายประถม)
3. โครงการพัฒนาศักยภาพตามความถนัดและความสนใจ (ภาคเรียนที่1)	นักเรียนมีทักษะและความรู้จากการเข้าร่วมกิจกรรมในรายวิชาตามความถนัดและความสนใจของตนเอง เพิ่มขึ้นหลังจากการเข้าร่วมโครงการ ไม่น้อยกว่าร้อยละ 70	38,800	ก.ค.- ส.ค. 68	โรงเรียนสาธิตฯ (ฝ่ายมัธยม)
4. โครงการพัฒนาศักยภาพตามความถนัดและความสนใจ (ภาคเรียนที่2)	นักเรียนมีทักษะและความรู้จากการเข้าร่วมกิจกรรมในรายวิชาตามความถนัดและความสนใจของตนเอง เพิ่มขึ้นหลังจากการเข้าร่วมโครงการ ไม่น้อยกว่าร้อยละ 70	38,800	ธ.ค. 68	โรงเรียนสาธิตฯ (ฝ่ายมัธยม)
5. โครงการพัฒนาทักษะทางด้านวิทยาศาสตร์และคณิตศาสตร์	นักเรียนมีทักษะและความรู้จากการเข้าร่วมกิจกรรมในรายวิชาวิทยาศาสตร์และคณิตศาสตร์ เพิ่มขึ้นหลังจากการเข้าร่วมโครงการ ไม่น้อยกว่าร้อยละ 70	270,000	ก.ค. 68	โรงเรียนสาธิตฯ (ฝ่ายมัธยม)
6. โครงการนำนักเรียนเข้าร่วมการแข่งขันกีฬาสาธิตสามัคคี	นักเรียนได้รับรางวัลจากการเข้าร่วมการแข่งขันกีฬา ร้อยละ 50 ของชนิดกีฬาที่ส่งเข้าร่วมการแข่งขัน	950,000	ธ.ค. 67	โรงเรียนสาธิตฯ (ฝ่ายมัธยม)
7. โครงการจัดการความรู้และแผนกลยุทธ์การศึกษาสำหรับนักเรียนชั้นมัธยมศึกษาตอนปลาย	นักเรียนที่เข้าร่วมโครงการมีผลการประเมินตนเองในด้านความรู้และการวางแผนการศึกษา ไม่น้อยกว่าร้อยละ 60	92,820	ธ.ค. 67	โรงเรียนสาธิตฯ (ฝ่ายมัธยม)

แผนปฏิบัติการ/โครงการ/กิจกรรม	ผลผลิต	งบประมาณ (บาท)	กำหนดการ จัดโครงการ/กิจกรรม	ผู้รับผิดชอบ
<b>2.แผนพัฒนานักเรียนให้มีทั้งความรู้และทักษะในการเรียน(IQ) ทักษะการใช้ชีวิต (EQ) และทักษะทางสังคม (SQ)</b>				
1. โครงการเปิดโลกการเรียนรู้ (Y-Gen)	ผู้เรียนได้ศึกษาจากแหล่งเรียนรู้ทั้งภายในและภายนอกห้องเรียน อย่างหลากหลาย	18,500	ก.ค. 68	โรงเรียนสาธิตฯ (ฝ่ายประถม)
2. โครงการค่ายวิชาการวิทยาศาสตร์	1) ผู้เรียนเกิดทักษะกระบวนการทางวิทยาศาสตร์ ความคิด สร้างสรรค์ คิดอย่างมีเหตุผลอย่างเป็นระบบ 2) ผู้เรียนเรียนรู้การทำงานร่วมกันเป็นกลุ่มได้อย่างมี ประสิทธิภาพ	44,060	ก.ค. 68	โรงเรียนสาธิตฯ (ฝ่ายประถม)
3. โครงการค่ายพัฒนาทักษะการเรียนรู้คณิตศาสตร์	1) ผู้เรียนเกิดการพัฒนาทักษะทางคณิตศาสตร์ และนำไป คิดต่อยอดได้ผู้เรียนมีความสุขสนุกกับการเรียนรู้วิชา คณิตศาสตร์	25,000	ส.ค. 68	โรงเรียนสาธิตฯ (ฝ่ายประถม)
4. โครงการค่ายพัฒนาทักษะภาษาอังกฤษ (Developing English Skills Camp)	1) ผู้เรียนมีความกล้าแสดงออกทางภาษาอังกฤษ และมีทัศนคติ ที่ดีต่อการใช้ภาษา 2) ผู้เรียนมีความเข้าใจขนบธรรมเนียมประเพณี และวัฒนธรรม ของประเทศไทยและชาวต่างประเทศ	46,000	ก.ค. 68	โรงเรียนสาธิตฯ (ฝ่ายประถม)
5. โครงการเตรียมความพร้อมและเข้าร่วมแข่งขันกีฬา สาธิตสามัคคี ครั้งที่ 47	1) ผู้เรียนได้แสดงศักยภาพของตนเอง 2) ผู้เรียนได้รับการส่งเสริมให้ออกกำลังกายอย่างมีประสิทธิภาพ 3) ผู้เรียนสร้างชื่อเสียงให้แก่ตนเองและสถานศึกษา	626,000	ธ.ค. 67	โรงเรียนสาธิตฯ (ฝ่ายประถม)
6. โครงการส่งเสริมศักยภาพผู้เรียนสู่ออลิมปิกวิชาการ (สอวน.)	นักเรียนที่เข้าร่วมโครงการมีการสมัครเข้าสอบในโครงการ สอวน. ทุกคนและมีผลการสอบผ่านเพิ่มขึ้นหรือเท่ากับปีที่ผ่านมา	48,000	ส.ค. 68	โรงเรียนสาธิตฯ (ฝ่ายมัธยม)
7. โครงการส่งเสริมศักยภาพผู้เรียนสู่วิทยาศาสตร์ โอลิมปิกฯ ระดับ ม.ต้น (USO)	นักเรียนที่เข้าร่วมโครงการมีการสมัครเข้าสอบในโครงการ สอวน. ทุกคนและมีผลการสอบผ่านเพิ่มขึ้นหรือเท่ากับปีที่ผ่านมา	24,000	ม.ค.68	โรงเรียนสาธิตฯ (ฝ่ายมัธยม)
8. โครงการเปิดโลกกิจกรรม	นักเรียนเข้าร่วมกิจกรรมด้านต่างๆ ตามความถนัดและความสนใจ ไม่น้อยกว่าร้อยละ 80 ของนักเรียนในโรงเรียน	9,000	ก.พ. 68	โรงเรียนสาธิตฯ (ฝ่ายมัธยม)
9. โครงการจิตอาสาและพัฒนาตน	นักเรียนที่เข้าร่วมกิจกรรม สามารถทำกิจกรรมร่วมกับผู้อื่นได้ และมีการทำกิจกรรมจิตอาสาอย่างน้อยคนละ 1 กิจกรรม	18,000	ก.พ. 68	โรงเรียนสาธิตฯ (ฝ่ายมัธยม)

แผนปฏิบัติการ/โครงการ/กิจกรรม	ผลผลิต	งบประมาณ (บาท)	กำหนดการ จัดโครงการ/กิจกรรม	ผู้รับผิดชอบ
<b>3. แผนการส่งเสริมการสร้างความสุขในการเรียน</b>				
1. โครงการบายศรีสู่ขวัญสถานสัมพันธ์น้องพี่	นักเรียนที่เข้าร่วมกิจกรรมสามารถทำกิจกรรมร่วมกับผู้อื่นได้ และได้มีใช้เวลาร่วมกับผู้อื่นได้อย่างมีประสิทธิภาพและ สร้างความสัมพันธ์แน่นแฟ้นระหว่างน้องพี่	32,220	ก.พ.68	โรงเรียนสาธิตฯ (ฝ่ายมัธยม)
2. โครงการพิธีมอบใบประกาศนียบัตรแก่ผู้สำเร็จการศึกษา	ผู้เรียนได้รับใบประกาศนียบัตรที่แสดงถึงการสำเร็จการศึกษา	72,295	ก.พ.68	โรงเรียนสาธิตฯ (ฝ่ายมัธยม)
3. โครงการเฉลิมฉลองเทศกาลตรุษจีน	นักเรียนที่เข้าร่วมกิจกรรมได้ทำกิจกรรมที่เป็นการเฉลิมฉลอง และได้มีความเข้าใจขนบธรรมเนียมประเพณี และวัฒนธรรม ของต่างประเทศ	5,000	ม.ค.68	โรงเรียนสาธิตฯ (ฝ่ายมัธยม)
4. โครงการเฉลิมฉลองวันชาติฝรั่งเศส	นักเรียนที่เข้าร่วมกิจกรรมได้ทำกิจกรรมที่เป็นการเฉลิมฉลอง และได้มีความเข้าใจขนบธรรมเนียมประเพณี และวัฒนธรรม ของต่างประเทศ	4,371	ก.ค.68	โรงเรียนสาธิตฯ (ฝ่ายมัธยม)
5. โครงการเทศกาลขอพรจากดวงดาวญี่ปุ่น (วันทานาบาตะ)	นักเรียนที่เข้าร่วมกิจกรรมได้ทำกิจกรรมขอพรจากดวงดาว และได้มีแรงบันดาลใจในการพัฒนาตนเองปรับตัวในการดำรงชีวิต และอยู่ร่วมกับผู้อื่นได้อย่างมีความสุข	4,500	ก.ค.68	โรงเรียนสาธิตฯ (ฝ่ายมัธยม)

**วัตถุประสงค์เชิงกลยุทธ์ที่ 2 ผลงานวิจัยและนวัตกรรมเพื่อความเป็นเลิศในระดับนานาชาติ**

แผนปฏิบัติการ/โครงการ/กิจกรรม	ผลผลิต	งบประมาณ (บาท)	กำหนดการ จัดโครงการ/กิจกรรม	ผู้รับผิดชอบ
<b>เป้าประสงค์ 2.1 ผลิผลงานวิจัยและนวัตกรรมที่ได้รับการยอมรับในระดับนานาชาติ</b>				
<b>1.แผนการขับเคลื่อนการผลงานวิจัยเพื่อความเป็นเลิศในระดับนานาชาติ</b>				
1. การจัดสรรทุนส่งเสริมการวิจัยและนวัตกรรม 18 ประเภททุน	บทความวิจัยที่ตีพิมพ์เผยแพร่ในวารสารนานาชาติ หรือ นวัตกรรมพร้อมใช้	40,000,000	ต.ค. 67 - ก.ย. 68	กองส่งเสริมการวิจัยฯ
2. โครงการพัฒนาศักยภาพนักวิจัย (การเขียนข้อเสนอโครงการวิจัย,บทความวิจัย,Pitching, AI)	นักวิจัยมีความรู้เรื่องการเขียนข้อเสนอโครงการวิจัยที่ตอบโจทย์แหล่งทุน, การเขียนบทความวิจัยที่ได้รับการตีพิมพ์ในวารสารชั้นนำและอยู่ในคุณภาพสูง (Q1-Tier1, ทักษะการ Pitching และการใช้ประโยชน์จากปัญญาประดิษฐ์ ในการพัฒนางานวิจัย)	500,000	ต.ค. 67 - ก.ย. 68	กองส่งเสริมการวิจัยฯ
3. โครงการนำเสนอผลงานวิจัยแห่งชาติ 2568 (Thailand Research Expo 2025)	มหาวิทยาลัยการได้รับการยอมรับและเป็นที่ยอมรับ	350,000	ต.ค. 67 - ก.ย. 68 ตาม วช.กำหนด	กองส่งเสริมการวิจัยฯ
4. โครงการนำเสนอผลงาน "มหกรรมวิจัยส่วนภูมิภาค ประจำปี 2568 (Regional Research Expo 2025)	มหาวิทยาลัยการได้รับการยอมรับและเป็นที่ยอมรับ	200,000	ต.ค. 67 - ก.ย. 68 ตาม วช.กำหนด	กองส่งเสริมการวิจัยฯ
5. โครงการสัมมนาวิชาการวิจัย มหาวิทยาลัยมหาสารคาม ประจำปีงบประมาณ 2568	เกิดการแลกเปลี่ยนในเชิงวิชาการเกี่ยวกับผลงานวิจัย หรือนวัตกรรมพร้อมใช้	500,000	ก.พ. 68	กองส่งเสริมการวิจัยฯ
<b>2. แผนการพัฒนาและสร้างนวัตกรรมต้นแบบเพื่อความเป็นเลิศในระดับนานาชาติ</b>				
1. การจัดสรรทุนส่งเสริมการวิจัยและนวัตกรรม 18 ประเภททุน	บทความวิจัยที่ตีพิมพ์เผยแพร่ในวารสารนานาชาติ หรือนวัตกรรมพร้อมใช้	40,000,000 (ใช้งบการจัดสรรทุนฯ)	ต.ค. 67 - ก.ย. 68	กองส่งเสริมการวิจัยฯ
<b>3. แผนการขับเคลื่อนนิเวศน์วิจัยเพื่อยกระดับงานวิจัยสู่สากล</b>				
1. โครงการจัดตั้งหน่วยวิจัย ศูนย์วิจัยเฉพาะทางและศูนย์ความเป็นเลิศทางการวิจัย	มีหน่วยวิจัยเพิ่มขึ้นตามศักยภาพนักวิจัย	ไม่ใช้งบประมาณ	ต.ค. 67 - ก.ย. 68	กองส่งเสริมการวิจัยฯ
2. โครงการอบรมจริยธรรมการวิจัยและความปลอดภัยทางชีวภาพระดับสถาบัน	นักวิจัยได้รับการอบรมจริยธรรมการวิจัย (การวิจัยในคน/สัตว์ ทดลอง และความปลอดภัยทางชีวภาพ)	120,000	EC มี.ค. 68 IACUC ก.พ. 68 IBC ก.พ. 68	กองส่งเสริมการวิจัยฯ

แผนปฏิบัติการ/โครงการ/กิจกรรม	ผลผลิต	งบประมาณ (บาท)	กำหนดการ จัดโครงการ/กิจกรรม	ผู้รับผิดชอบ
3. โครงการขอรับการประเมินคุณภาพจาก SIDCER ของ คณะกรรมการจริยธรรมการวิจัยในคน มหาวิทยาลัยมหาสารคาม	มหาวิทยาลัยผ่านการรับรองมาตรฐานจริยธรรมการวิจัยในคน	500,000	มิ.ย. 68	กองส่งเสริมการวิจัยฯ
4. โครงการพัฒนาศักยภาพฟาร์มมหาวิทยาลัย มหาสารคามเป็นศูนย์เรียนรู้ Smart Farm และ แหล่งท่องเที่ยวเชิงเกษตร	จำนวนศูนย์เรียนรู้ Smart Farm และแหล่งท่องเที่ยวเชิงเกษตร	80,000	ต.ค. 67 - ก.ย. 68	กองส่งเสริมการวิจัยฯ
5. กิจกรรมพัฒนาศักยภาพบุคลากรวิจัย นิสิต/นักศึกษา ให้ทำงานด้านวิจัยร่วมกับภาคเอกชน (Capacity Building) ภาคตะวันออกเฉียงเหนือตอนบน โครงการพัฒนาเครือข่ายสถาบัน อุดมศึกษาเพื่อการวิจัยและ พัฒนาภาครัฐร่วมเอกชนในเชิงพาณิชย์	นักวิจัยได้รับการพัฒนาศักยภาพด้านวิจัย	100,000	ม.ค. 68	กองส่งเสริมการวิจัยฯ
6. กิจกรรมพัฒนาศักยภาพบุคลากรวิจัย นิสิต/นักศึกษา ให้ทำงานด้านวิจัยร่วมกับชุมชน (Capacity Building) ภาคตะวันออกเฉียงเหนือตอนบน โครงการพัฒนา เครือข่ายสถาบันอุดมศึกษาเพื่อการวิจัยและนวัตกรรม เพื่อถ่ายทอดเทคโนโลยีสู่ชุมชนฐานราก ปีงบประมาณ พ.ศ. 2567	นักวิจัยได้รับการพัฒนาศักยภาพด้านวิจัย	100,000	ม.ค. 68	กองส่งเสริมการวิจัยฯ
7. โครงการพัฒนานักวิจัยหน้าใหม่ (Research Grooming)	นักวิจัยรุ่นใหม่มีความรู้ความเข้าใจและเรียนรู้ประสบการณ์ เกี่ยวกับการพัฒนาศักยภาพด้านการวิจัย	250,000	มิ.ย.68	คณะมนุษยศาสตร์และ สังคมศาสตร์
<b>เป้าประสงค์ 2.2 พัฒนาลงงานวิจัยและนวัตกรรมเพื่อสร้างรายได้ และต่อยอดเชิงพาณิชย์</b>				
<b>1.แผนพัฒนาเพื่อยกระดับการนำผลงานวิจัยและนวัตกรรมไปใช้ประโยชน์เชิงพาณิชย์</b>				
1. โครงการพัฒนาศักยภาพนักวิจัย (เส้นทางวิจัยสู่การ พัฒนาผลิตภัณฑ์เชิงพาณิชย์, Pitching)	นักวิจัยมีความรู้เกี่ยวกับการนำผลงานวิจัยไปสู่เชิงพาณิชย์	2,000,000	1 ต.ค.67-30 ก.ย.68	กองส่งเสริมการวิจัยฯ/ UIC
2. โครงการขับเคลื่อนการใช้ประโยชน์จากการวิจัย TRIUP Act	ทักษะการบริหารจัดการนวัตกรรมและส่งเสริมการเป็น ผู้ประกอบการนวัตกรรม	750,000	1 ต.ค.67-30 ก.ย.68	กองส่งเสริมการวิจัยฯ/ UIC

แผนปฏิบัติการ/โครงการ/กิจกรรม	ผลผลิต	งบประมาณ (บาท)	กำหนดการ จัดโครงการ/กิจกรรม	ผู้รับผิดชอบ
3. โครงการอบรมการบริหารจัดการทรัพย์สินทางปัญญา (UIC)	สามารถยกร่างคำขอรับสิทธิบัตรฯ	150,000	1 ต.ค.67-30 ก.ย.68	(UIC)
<b>เป้าประสงค์ 2.3 สร้างเครือข่ายความร่วมมือด้านการวิจัยทั้งในระดับชาติและนานาชาติ เพื่อยกระดับงานวิจัยสู่สากล</b>				
<b>แผนการขับเคลื่อนเพื่อสร้างเครือข่ายความร่วมมือด้านการวิจัยทั้งในระดับชาติและนานาชาติ</b>				
1. การจัดประชุมวิชาการระดับนานาชาติ ประจำปี งบประมาณ 2568 : International Conference 2025	การจัดประชุมวิชาการระดับนานาชาติ	1,000,000	1 ต.ค. 67- 30 ก.ย. 68	กองส่งเสริมการวิจัย/ หน่วยงานรับทุน
2. โครงการพัฒนาศักยภาพนักวิจัย (การเขียนข้อเสนอโครงการวิจัย, บทความวิจัย, Pitching, AI)	นักวิจัยมีความรู้เรื่องการเขียนข้อเสนอโครงการวิจัย ที่ตอบโจทย์แหล่งทุน, การเขียนบทความวิจัยให้ได้รับการตีพิมพ์ ในวารสารชั้นนำและอยู่ในคุณภาพสูง (Q1-Tier1, ทักษะการ Pitching และการใช้ประโยชน์จากปัญญาประดิษฐ์ในการพัฒนา งานวิจัย) และนักวิจัยมีความรู้เรื่องการพัฒนาต้นแบบนวัตกรรม	500,000	1 ก.พ. 68 – 31 ส.ค. 68	กองส่งเสริมการวิจัยฯ
3. โครงการเครือข่ายนักวิจัยในภาคตะวันออกเฉียงเหนือ ตอนบน (Node)	มีเครือข่ายความร่วมมือของนักวิจัยระหว่างสถาบัน	2,500,000	1 ต.ค.67 – 30 ก.ย.68	กองส่งเสริมการวิจัยฯ/ UIC
4. โครงการความร่วมมือกับผู้เชี่ยวชาญชาวต่างชาติ ที่มีผลงานโดดเด่นเพื่อสร้างงานวิจัยสู่ความเป็นเลิศ และสร้างภาพลักษณ์ในระดับนานาชาติ	เครือข่ายร่วมมือกับผู้เชี่ยวชาญชาวต่างชาติ	500,000	ครั้งที่ 1 ก.พ.68 ครั้งที่ 2 เม.ย.68 ครั้งที่ 3 ก.ค.68	สถาบันวิจัยวลัยรุกขเวช
5. โครงการบูรณาการเครือข่ายวิจัยแหล่งชาตักตัมบรรพ์ โดดเด่นภูมิภาคเอเชียตะวันออกเฉียงใต้ เพื่อสนับสนุน การท่องเที่ยวพิพิธภัณฑ์บรรพชีวินวิทยาและธรรมชาติ วิทยา ปีที่ 2	เครือข่ายวิจัยแหล่งชาตักตัมบรรพ์	500,000	1 ต.ค.67 – 30 ก.ย.68	ศูนย์วิจัยและการศึกษา บรรพชีวิน
6. โครงการสร้างเครือข่ายนักวิจัยต่างชาติสำหรับการวิจัย ระยะสั้นในมหาวิทยาลัย (Inbound)	เครือข่ายนักวิจัยต่างชาติสำหรับการวิจัยระยะสั้น	250,000	ครั้งที่ 1 พ.ย. 67 ครั้งที่ 2 ม.ค. 68 ครั้งที่ 3 ก.ค. 68	สถาบันวิจัยวลัยรุกขเวช
7. โครงการเครือข่ายความร่วมมือและเผยแพร่ผลงาน ด้านการวิจัยและสร้างสรรค์ศิลปกรรมศาสตร์	เครือข่ายความร่วมมือและเผยแพร่ผลงานด้านการวิจัยและ สร้างสรรค์	100,000	ก.ค. 68	คณะศิลปกรรมศาสตร์ฯ

**วัตถุประสงค์เชิงกลยุทธ์ที่ 3 ให้บริการวิชาการเพื่อยกระดับชุมชนและสังคมนำไปสู่การพัฒนาอย่างยั่งยืน**

แผนปฏิบัติการ/โครงการ/กิจกรรม	ผลผลิต	งบประมาณ (บาท)	กำหนดการจัดโครงการ/กิจกรรม	ผู้รับผิดชอบ
<b>เป้าประสงค์ 3.1 ให้บริการวิชาการเพื่อยกระดับเศรษฐกิจฐานรากและเศรษฐกิจ BCG</b>				
<b>1. แผนการให้บริการวิชาการเพื่อยกระดับเศรษฐกิจฐานรากหรือเศรษฐกิจ BCG</b>				
1. การจัดสรรทุนบริการวิชาการเพื่อยกระดับเศรษฐกิจฐานรากและเศรษฐกิจ BCG ใน 8 ประเด็นหลัก (ผ้า/ อาหาร / น้ำดิน/ สมุนไพร/ พลังงาน สิ่งแวดล้อม/ ท่องเที่ยวบริการ/ สุขภาพ / Soft Power)	จำนวนทุนที่จัดสรรเพื่อการบริหารวิชาการในห่วงโซ่คุณค่า 8 ประเด็นหลัก	5,000,000	1 ต.ค.67 – 31 ม.ค. 68	กองส่งเสริมการวิจัยฯ
2. โครงการพัฒนาศักยภาพนักบริการวิชาการรับใช้สังคม	<ol style="list-style-type: none"> <li>1) นักบริการวิชาการสามารถเขียนข้อเสนอโครงการเพื่อขอรับจัดสรรงบประมาณจากแหล่งทุนภายนอกได้</li> <li>2) นักบริการวิชาการสามารถตีพิมพ์เผยแพร่บทความในวารสารวิชาการได้</li> <li>3) นักบริการวิชาการสามารถวิเคราะห์ SROI ได้</li> <li>4) นักบริการวิชาการ มีทักษะในการประยุกต์ใช้เทคโนโลยี AI ในงานบริการวิชาการ</li> <li>5) นักบริการวิชาการสามารถสร้างห่วงโซ่คุณค่าเพื่อการพัฒนาอย่างยั่งยืนได้</li> </ol>	250,000	1 ต.ค.67 – 31 มี.ค. 68	กองส่งเสริมการวิจัยฯ
3. โครงการบริการวิชาการ MSU BCG Hackathon	นิสิตได้รับประสบการณ์ในการนำเสนอ	1,000,000	มิ.ย.-ก.ค.68	สำนักศึกษาทั่วไป
<b>เป้าประสงค์ 3.2 ให้บริการวิชาการเพื่อยกระดับศักยภาพการแข่งขันทางเศรษฐกิจฐานราก เศรษฐกิจ BCG หรือเศรษฐกิจสร้างสรรค์</b>				
<b>1. แผนบริการวิชาการยกระดับศักยภาพการแข่งขันทางเศรษฐกิจฐานราก เศรษฐกิจ BCG หรือเศรษฐกิจสร้างสรรค์</b>				
1. โครงการเพิ่มศักยภาพและส่งเสริมทักษะการเป็นผู้ประกอบการ/การบ่มเพาะวิสาหกิจชุมชน (UIC)	ได้ผู้ประกอบการรายใหม่ หรือ ผู้ประกอบการรายเดิมมีรายได้เฉลี่ยเพิ่มขึ้นจากการพัฒนาศักยภาพ	400,000	1 ต.ค.67 – 30 ก.ย.68	UIC
2. โครงการสร้างความร่วมมือร่วมกับภาครัฐ ภาคธุรกิจ เอกชน และชุมชน	เกิดความร่วมมือกับภาคธุรกิจ	350,000	1 ต.ค.67 – 15 ส.ค.68	คณะวิทยาการสารสนเทศ
3. โครงการสนับสนุนการพัฒนาศักยภาพด้านบริการวิชาการให้ผู้ประกอบการในภาคธุรกิจ เอกชน อุตสาหกรรม และสังคม	ได้ผู้ประกอบการรายใหม่ หรือ ผู้ประกอบการรายเดิมมีศักยภาพเพิ่มขึ้น	150,000	1 ต.ค.67 – 15 ส.ค.68	คณะวิทยาการสารสนเทศ

แผนปฏิบัติการ/โครงการ/กิจกรรม	ผลผลิต	งบประมาณ (บาท)	กำหนดการ จัดโครงการ/กิจกรรม	ผู้รับผิดชอบ
เป้าประสงค์ 3.3 สร้างรายได้จากการบริการสังคม				
<b>1.แผนการสร้างรายได้จากการบริการวิชาการ</b>				
1. การพัฒนาหลักสูตรฝึกอบรม/หลักสูตรระยะสั้น	มหาวิทยาลัยมีรายได้เพิ่มขึ้นจากการให้บริการวิชาการ	ไม่ใช้ งบประมาณ	1 ต.ค.67 – 30 ก.ย.68	คณะ/หน่วยงาน กองคลังและพัสดุ
เป้าประสงค์ 3.4 พัฒนาระบบนิเวศเพื่อยกระดับการให้บริการวิชาการที่ยั่งยืน				
<b>1 แผนการขับเคลื่อนนิเวศบริการเพื่อพัฒนาเป็นแหล่งเรียนรู้และเพิ่มทักษะด้านวิทยาศาสตร์และเทคโนโลยี</b>				
1. โครงการสัมมนาวิชาการและวิจัยด้านศิลปวัฒนธรรม ระดับนานาชาติเพื่อการพัฒนาที่ยั่งยืน	มีเวทีในการนำเสนองาน	500,000	ก.ค. 68	คณะศิลปกรรมศาสตร์ฯ
2. โครงการสนับสนุนกิจกรรมภายใต้ศูนย์ประสานงาน อพ.สธ. มมส และการประชุมวิชาการและฐาน ทรัพยากรท้องถิ่น ประจำปี ครั้งที่ 1 กิจกรรมประชุม/ work shop ครั้งที่ 2 เข้าร่วมแลกเปลี่ยนเรียนรู้เครือข่ายฯ ครั้งที่ 3 ร่วมประชุมวิชาการและจัดนิทรรศการ	กิจกรรมภายใต้ศูนย์ประสานงาน อพ.สธ. มมส มีการขับเคลื่อน อย่างต่อเนื่อง	340,000	ครั้งที่ 1 ธ.ค.67- ก.ย.68 ครั้งที่ 2 พ.ค.68 ครั้งที่ 3 ก.ย.68	สถาบันวิจัยลัญจกเวช
3. โครงการพัฒนาการเรียนรู้ด้านสุขภาพเพื่อสุขภาพ ชุมชน Smart Health Smart Community	ผู้เข้าร่วมโครงการมีความรู้ด้านสุขภาพและสภาวะชุมชนที่ดีขึ้น	150,000	ก.พ. - ส.ค. 68	คณะสาธารณสุขศาสตร์

**วัตถุประสงค์เชิงกลยุทธ์ที่ 4 ทำนุบำรุงศิลปวัฒนธรรมอีสานให้มีความโดดเด่นระดับนานาชาติ**

แผนปฏิบัติการ/โครงการ/กิจกรรม	ผลผลิต	งบประมาณ (บาท)	กำหนดการจัดโครงการ/กิจกรรม	ผู้รับผิดชอบ
<b>เป้าประสงค์ 4.1 สร้างสรรค์ผลงานด้านการทำนุบำรุงศิลปะและวัฒนธรรมอีสานเพื่อยกระดับสังคมสู่สากล</b>				
<b>1. แผนการขับเคลื่อนผลงานการทำนุบำรุงศิลปะและวัฒนธรรมอีสานเพื่อสร้างความโดดเด่นระดับประเทศและระดับนานาชาติ</b>				
1. MSU ISAN FESTIVAL	ศิลปะการแสดงพื้นบ้านอีสานมีมาตรฐานการแสดงที่สูงขึ้น ได้รับการยอมรับและเผยแพร่ในวงกว้าง ทั้งในระดับชาติและนานาชาติ	400,000	ก.ค. 68	สถาบันวิจัยศิลปะและวัฒนธรรมอีสาน
2. การจัดสรรทุนด้านทำนุบำรุงศิลปวัฒนธรรม	1) เครือข่ายความร่วมมือการทำงานด้านทำนุบำรุงศิลปวัฒนธรรมระดับชาติหรือนานาชาติ 2) ผลงานศิลปวัฒนธรรมมีความโดดเด่นระดับนานาชาติ 3) การเพิ่มมูลค่าหรือคุณค่าผลงานด้านศิลปวัฒนธรรม	2,000,000	ต.ค. 67 - ก.ย. 68	กองส่งเสริมการวิจัยฯ
3. โครงการทำนุบำรุงศิลปวัฒนธรรม มหกรรมการแสดงศิลปวัฒนธรรมนานาชาติ	มีการเผยแพร่การแสดงศิลปวัฒนธรรมนานาชาติ	350,000	ก.ค. 68	คณะศิลปกรรมศาสตร์ฯ
<b>2. แผนพัฒนาเครือข่ายความร่วมมือด้านการทำนุบำรุงศิลปะและวัฒนธรรมทั้งภายในและต่างประเทศ</b>				
1. โครงการเสริมสร้างวัฒนธรรมการใช้ประโยชน์จากผ้าสู่ความหลากหลายในวิถีชุมชน: กรณีกลุ่มเกษตรกรบ้านหนองโจด ตำบลโคกก่อ อำเภอเมือง จังหวัดมหาสารคาม	เกิดความร่วมมือในเครือข่ายกลุ่มเกษตรกร	100,000	ต.ค. 67 - ก.ค. 68	วิทยาลัยการเมืองการปกครอง
2. โครงการเครือข่ายการจัดแสดงผลงานศิลปพื้นบ้านอีสาน ประจำปี 2568	1) จัดแสดงผลงานและสร้างเครือข่ายศิลปินพื้นบ้านอีสาน 2) การถ่ายทอดองค์ความรู้ ในรูปแบบ Work Shop	80,000	ครั้งที่ 1 26 พ.ย. 67 ครั้งที่ 2 พ.ค. 68	สถาบันวิจัยศิลปะและวัฒนธรรมอีสาน
3. โครงการเชิดชูเกียรติศิลปินพื้นบ้านอีสาน และผู้มีผลงานดีเด่นด้านวัฒนธรรม ประจำปี พ.ศ.2568	ฐานข้อมูลศิลปินพื้นบ้านอีสาน และผู้มีผลงานดีเด่นด้านวัฒนธรรม ประจำปี พ.ศ. 2568	100,000	มิ.ย. 68	สถาบันวิจัยศิลปะและวัฒนธรรมอีสาน
<b>3. แผนการขับเคลื่อนนิเวศศิลปวัฒนธรรมเพื่อยกระดับงานทำนุบำรุงศิลปะและวัฒนธรรมสู่สากล</b>				
1. โครงการอุทยานวัฒนธรรมสร้างสรรค์พื้นที่การเรียนรู้อีสานร่วมสมัย	กิจกรรมการเรียนรู้ด้านศิลปวัฒนธรรมร่วมสมัย	100,000	มิ.ย. 68	สถาบันวิจัยศิลปะและวัฒนธรรมอีสาน
2. โครงการสัมมนาทางวิชาการงานด้านทำนุบำรุงศิลปวัฒนธรรม	เกิดเครือข่ายความร่วมมือการทำงานด้านทำนุบำรุงศิลปวัฒนธรรมระดับชาติหรือนานาชาติ	200,000	ส.ค. - ก.ย. 68	กองส่งเสริมการวิจัยฯ

แผนปฏิบัติการ/โครงการ/กิจกรรม	ผลผลิต	งบประมาณ (บาท)	กำหนดการ จัดโครงการ/กิจกรรม	ผู้รับผิดชอบ
<b>เป้าประสงค์ 4.2 ยกระดับคุณภาพและมาตรฐานศิลปวัฒนธรรมอีสานที่โดดเด่น</b>				
<b>1. แผนการยกระดับคุณภาพและมาตรฐานศิลปะและวัฒนธรรมอีสานที่โดดเด่น เช่น อาหาร การแพทย์พื้นบ้านศิลปะการแสดง</b>				
1. โครงการในการยกระดับคุณภาพและมาตรฐานศิลปะและวัฒนธรรมมาตรฐาน เช่น เกณฑ์มาตรฐานการท่องเที่ยว มาตรฐานผลิตภัณฑ์ มาตรฐานของศิลปะและวัฒนธรรม	เกณฑ์มาตรฐานการท่องเที่ยว มาตรฐานผลิตภัณฑ์ มาตรฐานของศิลปะและวัฒนธรรม	ไม่ใช้งบประมาณ	ต.ค. 67 - ก.ย. 68	กองส่งเสริมการวิจัยฯ / คณะ
2. โครงการเสริมสร้างทักษะพื้นฐานวิชาชีพเกษตรและอนุรักษ์วัฒนธรรมการเกษตร	ทักษะพื้นฐานวิชาชีพเกษตรได้รับการพัฒนา	50,000	ธ.ค. 67	คณะเทคโนโลยี
3. โครงการสร้างสัมพันธ์อันดีและสืบสานอาหารท้องถิ่น	อาหารท้องถิ่นได้รับการยกระดับมาตรฐาน	35,000	พ.ย. 67	คณะเทคโนโลยี

**วัตถุประสงค์เชิงกลยุทธ์ที่ 5 ปฏิรูปการบริหารจัดการ (Management Reform)**

แผนปฏิบัติการ/โครงการ/กิจกรรม	ผลผลิต	งบประมาณ (บาท)	กำหนดการ จัดโครงการ/กิจกรรม	ผู้รับผิดชอบ
<b>เป้าประสงค์ 5.1 พัฒนาระบบบริหารงานบุคคลให้มีประสิทธิภาพ</b>				
<b>1. แผนการบริหารและพัฒนาทรัพยากรบุคคล</b>				
1. โครงการพัฒนาผู้บริหาร - ระดับสูง - ระดับกลาง - ระดับต้น	มหาวิทยาลัยมีผู้บริหารมืออาชีพ นำพาบุคลากรภายใต้ความ รับผิดชอบ สามารถปฏิบัติงานได้ตามพันธกิจ วิสัยทัศน์ และ แผนงานที่ได้กำหนดไว้ เพื่อความยั่งยืนขององค์กร ภายใต้การยึด มั่นคุณธรรม จริยธรรม	1,105,000	พ.ค. - มิ.ย. 68	กองการเจ้าหน้าที่
2. โครงการพัฒนาผู้บริหาร - ระดับสูง - ระดับกลาง		2,112,000	เม.ย. - มิ.ย. 68	กองการเจ้าหน้าที่
3. โครงการพัฒนาสมรรถนะผู้ปฏิบัติงานด้านบุคคล	ผู้ปฏิบัติงานด้านบุคคลมีความเชี่ยวชาญด้านทรัพยากรบุคคล เพิ่มมากขึ้น สามารถทำงานได้อย่างมีประสิทธิภาพมากขึ้น	137,000	มี.ค. 68	กองการเจ้าหน้าที่
<b>2 แผนพัฒนาระบบประเมินกลางของบุคลากร</b>				
1. พัฒนาระบบประเมินกลางของบุคลากร	มหาวิทยาลัยมีระบบประเมินกลางใช้กับบุคลากรที่เป็นข้าราชการ และพนักงานมหาวิทยาลัย	ไม่ใช้ งบประมาณ	1 ต.ค. 67- 30 ก.ย. 68	กองการเจ้าหน้าที่
<b>3. แผนส่งเสริมและพัฒนาตำแหน่งทางวิชาการและคุณวุฒิที่สูงขึ้น เพื่อสนับสนุนความสำเร็จขององค์กร (HRM)</b>				
1. โครงการพัฒนาคณาจารย์เข้าสู่ตำแหน่งทางวิชาการ	คณาจารย์มีตำแหน่งทางวิชาการที่สูงขึ้นตามนโยบายและทิศทาง การพัฒนามหาวิทยาลัย	30,000	ก.พ. 68	กองการเจ้าหน้าที่
2. โครงการพัฒนาบุคลากรสายสนับสนุน	บุคลากรสายสนับสนุนมีความรู้และทักษะที่พัฒนาขึ้น สามารถ นำไปใช้ในการทำงานประจำได้อย่างมีประสิทธิภาพมากขึ้น	93,000	ก.ค. - ส.ค. 68	กองการเจ้าหน้าที่
3. โครงการสัมมนาเพื่อพัฒนาประสิทธิภาพในการทำงาน และความก้าวหน้าในสายงานของบุคลากร สายสนับสนุนวิชาการ ประจำปี 2568	บุคลากรสายสนับสนุนมีตำแหน่งที่สูงขึ้นตามนโยบายและทิศทาง การพัฒนามหาวิทยาลัย	29,000	ส.ค.68	กองการเจ้าหน้าที่
<b>4.แผนวิเคราะห์อัตรากำลังเพื่อสนับสนุนความสำเร็จขององค์กร (HRS) (Human Resource System)</b>				
1. จัดทำแผนวิเคราะห์อัตรากำลัง	แผนวิเคราะห์อัตรากำลัง	ไม่ใช้ งบประมาณ	ก.พ. - ก.ย. 68	กองการเจ้าหน้าที่

แผนปฏิบัติการ/โครงการ/กิจกรรม	ผลผลิต	งบประมาณ (บาท)	กำหนดการ จัดโครงการ/กิจกรรม	ผู้รับผิดชอบ
<b>5. แผนสร้างความผูกพันของบุคลากรเพื่อสนับสนุนความสำเร็จขององค์กร (HRD)</b>				
1. จัดทำแผนสร้างความผูกพันของบุคลากร	บุคลากรมีความผูกพันต่อองค์กรในระบบสูง ส่งผลต่อความสำเร็จขององค์กร	ไม่ใช้ งบประมาณ	ก.พ. - ก.ย. 68	กองการเจ้าหน้าที่
<b>เป้าประสงค์ 5.2 บริหารต้นทุนเชิงกลยุทธ์และบริหารรายได้เชิงพาณิชย์ให้มีประสิทธิภาพและยั่งยืน</b>				
<b>1.แผนการจัดการต้นทุนที่มีประสิทธิภาพ</b>				
1. วิเคราะห์ต้นทุนของหน่วยงานเพื่อกำหนดแนวทางการลดต้นทุน	โครงสร้างต้นทุนและแนวทางการลดต้นทุนของแต่ละหน่วยงานเพื่อประกอบการตัดสินใจบริหารต้นทุนของผู้บริหารหน่วยงาน	ไม่ใช้ งบประมาณ	ก.ย. 68	กองคลังและพัสดุ
2. การกำหนดเป้าหมายการลดต้นทุนของหน่วยงาน	ต้นทุนของแต่ละหน่วยงานลดลง	ไม่ใช้ งบประมาณ	ต.ค. 67 – ก.ย. 68	กองคลังและพัสดุ
<b>2.แผนขับเคลื่อนเพื่อการเพิ่มกำไรจากการจัดการเชิงธุรกิจ</b>				
1. จัดตั้งโครงการเงินทุนหมุนเวียน MSU Outlet และดำเนินกิจกรรมเชิงธุรกิจด้านการขายสินค้า	- กำไรไม่ต่ำกว่าปีละ 3,000,000 บาท - ROI ไม่ต่ำกว่าร้อยละ 10	10,000,000	ต.ค. 67 – ก.ย. 68	กองคลังและพัสดุ
<b>3. แผนการวิเคราะห์ความคุ้มค่าทางการเงินประกอบการอนุมัติงบประมาณหมวดครุภัณฑ์และสิ่งปลูกสร้าง</b>				
1. สร้างมาตรฐานการวิเคราะห์คุ้มค่าให้เป็นแนวทางเดียวกัน	มีวิธีการวิเคราะห์ที่เป็นระบบเดียวกันหรือมีระบบสารสนเทศในการเก็บข้อมูลและวิเคราะห์ข้อมูล	ไม่ใช้ งบประมาณ	ต.ค. 67 – ก.ย. 68	กองแผนงาน
2. การพัฒนาศักยภาพบุคลากรในการวิเคราะห์ความคุ้มค่า	บุคลากรมีความรู้ความเข้าใจการวิเคราะห์ความคุ้มค่า	ไม่ใช้ งบประมาณ	ต.ค. 67 – ก.ย. 68	กองแผนงาน
<b>เป้าประสงค์ 5.3 การบริหารองค์กรเพื่อความเป็นเลิศและมีธรรมาภิบาล</b>				
<b>1.แผนการยกระดับองค์กรสู่ความเป็นเลิศ</b>				
1. โครงการขับเคลื่อนองค์กรสู่ความเป็นเลิศ (EdPEX) มหาวิทยาลัยมหาสารคาม 4 กิจกรรมย่อย ดังนี้ 1.1 การส่งเสริมบุคลากรเข้าร่วมอบรมกรอบการดำเนินงานสู่ความเป็นเลิศ (Excellence Framework) โดยองค์กรหรือหน่วยงานภายนอก 1.2 การอบรมหลักสูตรเกณฑ์ EdPEX และบทบาทของบุคลากรสายสนับสนุน	1) คณะมีคะแนนพัฒนาการ EdPEX เพิ่มมากขึ้น 2) มหาวิทยาลัยมีคะแนนพัฒนาการ EdPEX เพิ่มมากขึ้น - ผู้บริหารมีความรู้และความเข้าใจเนื้อหาเกณฑ์ สำหรับผู้บริหารในการพัฒนาและบริหารจัดการองค์กรสู่ความเป็นเลิศต่อไป - บุคลากรสายสนับสนุนมีความรู้ความเข้าใจเกณฑ์ EdPEX และบทบาทของบุคลากรสายสนับสนุนในการสนับสนุนการดำเนินงานของหน่วยงานเพื่อการดำเนินงานที่เป็นเลิศ	630,000  178,240  101,260	ต.ค. 67 - ก.ย. 68  ต.ค. 67 - ก.ย. 68  7 - 8 ก.พ. 68	กองแผนงาน

แผนปฏิบัติการ/โครงการ/กิจกรรม	ผลผลิต	งบประมาณ (บาท)	กำหนดการ จัดโครงการ/กิจกรรม	ผู้รับผิดชอบ
1.3 การอบรมหลักสูตรเทคนิคการนำองค์กรสู่ EdPEx 300 1.4 การอบรมหลักสูตรผู้ตรวจประเมินคุณภาพภายในตามเกณฑ์ EdPEx มหาวิทยาลัยมหาสารคาม ปีการศึกษา 2567	- ผู้เข้าร่วมโครงการมีความรู้ความเข้าใจเข้าใจหลักการและแนวทางการการนำองค์กรสู่ความเป็นเลิศ ระดับ 300 คะแนน - มีประเมินคุณภาพภายในตามเกณฑ์ EdPEx มหาวิทยาลัยมหาสารคาม	113,480  177,920	4 - 5 เม.ย. 68  7 ก.ค. 68 และ 20 - 22 ส.ค. 68	
<b>2. แผนการยกระดับการส่งเสริมคุณธรรมและความโปร่งใสในการดำเนินงานของหน่วยงานภาครัฐ</b>				
1. โครงการป้องกันทุจริตและประพฤติมิชอบในสถาบันอุดมศึกษา	บุคลากรมีความรู้ความเข้าใจและไม่มีความผิดที่ส่อไปในทางทุจริต	30,000	มี.ค. 68	กองการเจ้าหน้าที่
2. พัฒนาระบบการปฏิบัติงานที่โปร่งใสและมีประสิทธิภาพ	1) บุคลากรในหน่วยงานรับทราบแนวทางการขอยืมทรัพย์สินของราชการและถือปฏิบัติอย่างเคร่งครัด 2) มีช่องทางการร้องเรียนที่สะดวก เข้าถึงได้ง่าย สร้างความมั่นใจแก่ผู้ร้องเรียน 3) มีการเผยแพร่ข้อมูลการเปิดโอกาสให้บุคคลภายนอกเข้ามามีส่วนร่วมผ่านการดำเนินการโครงการหรือกิจกรรมต่าง ๆ 4) มีการเผยแพร่และประชาสัมพันธ์ข้อมูลข่าวสาร ผ่านช่องทางที่หลากหลายและอำนวยความสะดวกในการเข้าใช้งานและปัจจุบัน	ไม่ใช่ งบประมาณ	ม.ค. - มิ.ย. 68	กองแผนงาน/ กองคลังและพัสดุ/ กองการเจ้าหน้าที่/ กองประชาสัมพันธ์ฯ
3. พัฒนาคุณภาพการให้บริการที่โปร่งใสและมีประสิทธิภาพ	1) มีสื่อประชาสัมพันธ์เกี่ยวกับขั้นตอนและระยะเวลาที่ใช้ในการปฏิบัติงานหรือการให้บริการ 2) มีช่องทางการให้บริการในรูปแบบออนไลน์ หรือ E-Service 3) มีการให้บริการตอบข้อซักถาม หรือให้คำอธิบายผ่านช่องทางต่าง ๆ	ไม่ใช่ งบประมาณ	ม.ค. - มิ.ย. 68	กองแผนงาน/ หน่วยให้บริการ

แผนปฏิบัติการ/โครงการ/กิจกรรม	ผลผลิต	งบประมาณ (บาท)	กำหนดการ จัดโครงการ/กิจกรรม	ผู้รับผิดชอบ
<b>3. แผนการจัดทำระเบียบใหม่และปรับปรุงระเบียบเพื่อการบริหารจัดการที่คล่องตัว ยืดหยุ่นมีประสิทธิภาพ</b>				
1. จัดทำระเบียบใหม่และปรับปรุงระเบียบ	1) ระเบียบได้รับการพัฒนาหรือจัดทำขึ้นใหม่ เพื่อให้สอดคล้องกับนโยบาย กฎหมาย หรือความต้องการของมหาวิทยาลัย 2) ระเบียบเดิมที่ได้รับการแก้ไข ปรับปรุง หรือเพิ่มเติมเนื้อหาให้เหมาะสมกับสภาพแวดล้อมที่เปลี่ยนแปลง	ไม่ใช้งบประมาณ	1 ต.ค. 67 - 30 ก.ย. 68	กองการเจ้าหน้าที่
<b>4. แผนการขับเคลื่อนการดำเนินการ SDGs</b>				
1. การจัดอบรมเรื่อง SDGs เพื่อการจัดอันดับมหาวิทยาลัยระดับสากลโดยวิทยากรภายนอก	บุคลากรของกองฯ มีความรู้ ความเข้าใจ ทักษะและเทคนิคในเรื่อง SDGs เพื่อการจัดอันดับมหาวิทยาลัย	30,000	ม.ค. 68	กองประชาสัมพันธ์ (กลุ่มงานกิจการต่างประเทศ)
2. การถ่ายทอดองค์ความรู้เรื่อง SDGs เพื่อการจัดอันดับมหาวิทยาลัยระดับสากลไปยังคณะ/หน่วยงานภายในมหาวิทยาลัยเพื่อสร้างการมีส่วนร่วม	1. บุคลากรและผู้บริหารของคณะ/หน่วยงาน มีความรู้ความเข้าใจในเรื่อง SDGs เพื่อการจัดอันดับมหาวิทยาลัย 2. คู่มือการจัดอันดับมหาวิทยาลัย	500,000	ม.ค. 68 และ พ.ค. 68	กองประชาสัมพันธ์ (กลุ่มงานกิจการต่างประเทศ)
3. การพัฒนาระบบและกลไกการดำเนินงาน SDGs เพื่อการจัดอันดับมหาวิทยาลัยระดับสากล	1) แผนการขับเคลื่อน SDGs Roadmap 2) กลไกการติดตามและประเมินผล 3) ภาคิการพัฒนา SDGs	30,000	ต.ค. 67 - ก.ย. 68	กองประชาสัมพันธ์ (กลุ่มงานกิจการต่างประเทศ)

**วัตถุประสงค์เชิงกลยุทธ์ที่ 6 บริหารองค์กรเพื่อความเป็นมหาวิทยาลัยอัจฉริยะ (Smart University)**

แผนปฏิบัติการ/โครงการ/กิจกรรม	ผลผลิต	งบประมาณ (บาท)	กำหนดการจัดโครงการ/กิจกรรม	ผู้รับผิดชอบ
<b>เป้าประสงค์ 6.1 การปรับเปลี่ยนมหาวิทยาลัยสู่องค์กรดิจิทัล</b>				
<b>1. แผนพัฒนาเมืองอัจฉริยะมหาวิทยาลัยมหาสารคาม (Smart Campus) ใน 7 ด้าน (1) Smart Parking (2) Smart Gate (3) Smart Energy (4) Smart Mobility (5) Smart Building (6) Smart Surveillance (7) Smart Environment</b>				
1. โครงการพัฒนาระบบการจัดการยานพาหนะเข้า-ออก (Smart Gate)	มีศูนย์รักษาความปลอดภัยและจัดระเบียบยานพาหนะเข้า-ออก	250,000	ต.ค. 67-ก.ย. 68	กองอาคารและสถานที่/ สำนักคอมพิวเตอร์
2. โครงการพัฒนาระบบสารสนเทศสำหรับรถขนส่งมวลชนอัจฉริยะ (Smart Mobility)	1) ลดเวลารอคอยที่สถานีจุดจอดลดจำนวนขนส่งมวลชนที่วิ่งเที่ยวเปล่า	ไม่ใช้งบประมาณ	ต.ค. 67-ก.ย. 68	กองอาคารและสถานที่/ สำนักคอมพิวเตอร์
3. โครงการพัฒนาระบบควบคุมสัญญาณไฟจราจรอัจฉริยะ (Smart Traffic Light)	เพิ่มประสิทธิภาพการจัดการจราจรภายในมหาวิทยาลัย	ไม่ใช้งบประมาณ	ต.ค. 67-ก.ย. 68	กองอาคารและสถานที่/ สำนักคอมพิวเตอร์
4. โครงการปรับปรุงและออกแบบอาคารเพื่อเป็นอาคารประหยัดพลังงานและเป็นมิตรต่อสิ่งแวดล้อมตามมาตรฐาน TREES (Smart Building)	1) สามารถลดการใช้พลังงานไฟฟ้าในอาคาร 2) สามารถลดการใช้ปริมาณน้ำ 3) สามารถผลิตพลังงานทดแทน	50,000	ต.ค. 67-ก.ย. 68	กองอาคารและสถานที่/ สำนักคอมพิวเตอร์
<b>2. แผนพัฒนาระบบคลังข้อมูลและระบบวิเคราะห์ข้อมูลของมหาวิทยาลัย (Data Warehouse and Analytics) เพื่อขับเคลื่อนองค์กรด้วยข้อมูล</b>				
1. โครงการพัฒนาระบบคลังข้อมูลและระบบวิเคราะห์ข้อมูลของมหาวิทยาลัย (Data Warehouse and Analytics)	1) ข้อมูลจากทุกหน่วยงานและจากภายนอกมีการจัดการจัดเก็บอย่างเป็นระบบได้ในคลังข้อมูลส่วนกลาง 2) มีระบบวิเคราะห์ข้อมูลเพื่อสนับสนุนการตัดสินใจของผู้บริหารและการดำเนินงานของมหาวิทยาลัย	ไม่ใช้งบประมาณ	ธ.ค. 67 - ก.ย. 68	สำนักคอมพิวเตอร์/ กองทะเบียนฯ/ กองบริการการศึกษา/ กองคลังและพัสดุ/ กองกิจการนิสิต/ กองแผนงาน
<b>3. แผนธรรมาภิบาลข้อมูลของมหาวิทยาลัย (Data Governance)</b>				
1. โครงสร้างธรรมาภิบาลข้อมูลของมหาวิทยาลัย 2. นโยบายธรรมาภิบาลข้อมูล 3. แนวปฏิบัติการบริหารจัดการข้อมูล	แผนธรรมาภิบาลข้อมูลของมหาวิทยาลัยมหาสารคาม (Data Governance)	ไม่ใช้งบประมาณ	ธ.ค. 67 - ก.ย. 68	สำนักคอมพิวเตอร์/ กองทะเบียนฯ/ กองบริการการศึกษา/ กองคลังและพัสดุ/

แผนปฏิบัติการ/โครงการ/กิจกรรม	ผลผลิต	งบประมาณ (บาท)	กำหนดการ จัดโครงการ/กิจกรรม	ผู้รับผิดชอบ
4. ให้ความรู้และสร้างความเข้าใจให้กับบุคลากรที่เกี่ยวข้อง ในการปฏิบัติตามกรอบธรรมาภิบาลข้อมูลของมหาวิทยาลัย 5. ประเมินคุณภาพข้อมูลตามกรอบนโยบายและแนวปฏิบัติการบริหารจัดการข้อมูล หน่วยงานนำร่อง				กองกิจการนิสิต/ กองแผนงาน
<b>4. แผนพัฒนา/ปรับปรุงการให้บริการในรูปแบบดิจิทัลในทุกมิติ</b>				
1. พัฒนาปรับปรุงการใช้บริการในรูปแบบดิจิทัล	ระบบการให้บริการด้านต่างๆ แก่นิสิต บุคลากร และบุคคลทั่วไปของทุกคณะ/หน่วยงานได้รับการปรับเปลี่ยนให้อยู่ในรูปแบบดิจิทัล	ไม่ใช้งบประมาณ	ธ.ค. 67 - ก.ย. 68	สำนักคอมพิวเตอร์/ กองทะเบียนฯ/ กองบริการการศึกษา/ กองคลังและพัสดุ/ กองกิจการนิสิต/ กองแผนงาน
<b>5. แผนพัฒนาระบบการบริหารจัดการด้านความมั่นคงปลอดภัยทางไซเบอร์</b>				
1. โครงการขับเคลื่อนการดำเนินการด้านการรักษาความมั่นคงปลอดภัยไซเบอร์และการคุ้มครองข้อมูลส่วนบุคคล	1) ระบบสารสนเทศ เว็บไซต์ ระบบเครือข่ายอินเทอร์เน็ตของมหาวิทยาลัยมหาสารคาม มีความมั่นคงปลอดภัยทางไซเบอร์ 2) นิสิตและบุคลากรมหาวิทยาลัยมหาสารคามมีความตระหนักรู้ด้านความมั่นคงปลอดภัยในการใช้เทคโนโลยีดิจิทัล	ไม่ใช้งบประมาณ	ธ.ค. 67 - ก.ย. 68	สำนักคอมพิวเตอร์/ คณะ/หน่วยงาน
<b>เป้าประสงค์ 6.2 การจัดการสิ่งแวดล้อมอย่างยั่งยืนมุ่งสู่การเป็นสังคมคาร์บอนต่ำ</b>				
<b>1.แผนปรับปรุงอาคารสิ่งก่อสร้างและระบบภายในอาคารรูปแบบประหยัดพลังงานและเป็นมิตรต่อสิ่งแวดล้อม (Zero Energy &amp; Green Building: TREES-EB)</b>				
1. โครงการพัฒนาผู้บริหารและบุคลากรเพื่อการปรับปรุงอาคารสู่มาตรฐานอาคารเขียว (TREES)	1) ผู้บริหารมีความพร้อมและเข้าใจต่อการปรับปรุงอาคารมหาวิทยาลัยให้เป็นอาคารเขียวตามมาตรฐาน TREES 2) จำนวนผู้บริหารและบุคลากรที่ผ่านการอบรมและได้รับการรับรองเป็นผู้ประเมินอาคารเขียว	100,000	ต.ค. 67 - ก.ย. 68	กองอาคารสถานที่

แผนปฏิบัติการ/โครงการ/กิจกรรม	ผลผลิต	งบประมาณ (บาท)	กำหนดการจัดโครงการ/กิจกรรม	ผู้รับผิดชอบ
2. โครงการพัฒนาบุคลากรเพื่อดูแลรักษาระบบเตือนภัยไฟไหม้และการบริหารจัดการระบบอาคารอัจฉริยะ (Smart Building)	1) จำนวนบุคลากรที่ผ่านการอบรมและได้รับการรับรองความรู้ในการดูแลระบบอาคารอัจฉริยะ (Smart Building) 2) แผนการบำรุงรักษาระบบเตือนภัยไฟไหม้และระบบอาคารอัจฉริยะที่ได้รับการจัดทำและนำไปใช้จริง	100,000	ต.ค. 67 - ก.ย. 68	กองอาคารสถานที่
<b>2. การจัดการสิ่งแวดล้อมและการเพิ่มพื้นที่สีเขียว</b>				
1. โครงการเพิ่มพื้นที่สีเขียวและการอนุรักษ์สิ่งแวดล้อม กิจกรรม: (1) ปลูกต้นไม้ใหม่ในพื้นที่มหาวิทยาลัย	1) จำนวนต้นไม้ที่ปลูกใหม่ (ต้น) 2) พื้นที่สีเขียวที่เพิ่มขึ้น (ตารางเมตร) 3) ปริมาณการดูดกลับคาร์บอนจากพื้นที่สีเขียวที่เพิ่มขึ้น (ตัน CO2) 4) สัดส่วนของพื้นที่สีเขียวที่ยั่งยืนและความหลากหลายทางชีวภาพ	30,000	ต.ค. 67-ก.ย. 68	กองอาคารสถานที่
2. โครงการปรับปรุงภูมิทัศน์เพื่อเพิ่มพื้นที่การเรียนรู้และสันทนาการ (Landscape Development and Improvement) กิจกรรม: (1) ปรับปรุงภูมิทัศน์ในพื้นที่ต่าง ๆ ภายในมหาวิทยาลัยเพื่อส่งเสริมการเรียนรู้และสันทนาการ และ (2) การสำรวจความพึงพอใจของผู้ใช้พื้นที่	1) พื้นที่การเรียนรู้และสันทนาการที่เพิ่มขึ้น (ตารางเมตร) 2) คะแนนความพึงพอใจของผู้ใช้พื้นที่หลังการปรับปรุง (%)	90,000	ต.ค. 67-ก.ย. 68	กองอาคารสถานที่
3. โครงการการจัดการขยะ (General Waste, Infectious Waste, and Other Waste Management) กิจกรรม: (1) พัฒนานิสิตและบุคลากรเพื่อลดปริมาณขยะ และ (2) สร้างระบบแยกขยะที่มีประสิทธิภาพในทุกอาคาร	1) อัตราการลดลงของขยะที่ไม่สามารถรีไซเคิลได้ต่อปี (%) 2) ปริมาณขยะที่แยกและรีไซเคิลได้ (กิโลกรัม) 3) จำนวนอาคารที่ติดตั้งระบบแยกขยะที่มีประสิทธิภาพ	ไม่ใช้งบประมาณ	ต.ค. 67 - ก.ย. 68	กองอาคารสถานที่
4. โครงการพัฒนาศักยภาพบุคลากรในการจัดการสิ่งแวดล้อมและการเพิ่มพื้นที่สีเขียวครบวงจร กิจกรรม: (1) จัดอบรมบุคลากรในการจัดการสิ่งแวดล้อมและพื้นที่สีเขียว และ (2) ติดตามผลการนำความรู้ไปใช้ในการดูแลสิ่งแวดล้อมและพื้นที่สีเขียว	1) จำนวนบุคลากรที่เข้าอบรมเกี่ยวกับการจัดการสิ่งแวดล้อมและการเพิ่มพื้นที่สีเขียว (คน) 2) ระดับความสามารถของบุคลากรในการประยุกต์ใช้ความรู้ในการจัดการสิ่งแวดล้อมและการเพิ่มพื้นที่สีเขียว (คะแนนจากการประเมิน) 3) จำนวนโครงการสิ่งแวดล้อมที่ได้รับการนำไปใช้จริง	100,000	ต.ค. 67 - ก.ย. 68	กองอาคารสถานที่

แผนปฏิบัติการ/โครงการ/กิจกรรม	ผลผลิต	งบประมาณ (บาท)	กำหนดการ จัดโครงการ/กิจกรรม	ผู้รับผิดชอบ
<b>3. แผนการลดการปล่อยก๊าซเรือนกระจก</b>				
1. โครงการเพิ่มพื้นที่สีเขียวและการอนุรักษ์สิ่งแวดล้อม กิจกรรม: (2) ติดตามและประเมินผลการดูดซับคาร์บอนจากพื้นที่สีเขียว	<ol style="list-style-type: none"> <li>1) จำนวนต้นไม้ที่ปลูกใหม่ (ต้น)</li> <li>2) พื้นที่สีเขียวที่เพิ่มขึ้น (ตารางเมตร)</li> <li>3) ปริมาณการดูดกลับคาร์บอนจากพื้นที่สีเขียวที่เพิ่มขึ้น (ตัน CO<sub>2</sub>)</li> <li>4) สัดส่วนของพื้นที่สีเขียวที่ยั่งยืนและความหลากหลายทางชีวภาพ</li> </ol>	30,000	ต.ค. 67 - ก.ย. 68	กองอาคารสถานที่
2. โครงการปรับปรุงภูมิทัศน์เพื่อเพิ่มพื้นที่การเรียนรู้และสันทนาการ (Landscape Development and Improvement) กิจกรรม: (1) ปรับปรุงภูมิทัศน์ในพื้นที่ต่าง ๆ ภายในมหาวิทยาลัยเพื่อส่งเสริมการเรียนรู้และสันทนาการ และ (2) การสำรวจความพึงพอใจของผู้ใช้พื้นที่	<ol style="list-style-type: none"> <li>1) พื้นที่การเรียนรู้และสันทนาการที่เพิ่มขึ้น (ตารางเมตร)</li> <li>2) คะแนนความพึงพอใจของผู้ใช้พื้นที่หลังการปรับปรุง (%)</li> </ol>	90,000	ต.ค. 67 - ก.ย. 68	กองอาคารสถานที่
<b>4. แผนการจัดการด้านพลังงานสะอาด</b>				
1.โครงการปรับปรุงอาคารเพื่อเพิ่มประสิทธิภาพการใช้พลังงาน กิจกรรม: (1) โครงการปรับปรุงอาคารเพื่อเพิ่มประสิทธิภาพการใช้พลังงานด้วยเทคโนโลยี IoT	<ol style="list-style-type: none"> <li>1) จำนวนอุปกรณ์และระบบที่ติดตั้งด้วยเทคโนโลยี IoT เพื่อประหยัดพลังงาน</li> <li>2) ปริมาณพลังงานที่ประหยัดได้หลังการติดตั้ง (kWh)</li> <li>3) ปริมาณการลดการปล่อยก๊าซเรือนกระจกจากการใช้งานอุปกรณ์ใหม่ (ตัน CO<sub>2</sub>)</li> </ol>	50,000	ต.ค. 67 - ก.ย. 68	กองอาคารสถานที่

**งบประมาณตามแผนปฏิบัติการ ประจำปีงบประมาณ พ.ศ. 2568 มหาวิทยาลัยมหาสารคาม  
(จำแนกตามวัตถุประสงค์เชิงกลยุทธ์)**

ที่	วัตถุประสงค์เชิงกลยุทธ์	งบประมาณ (บาท)
SO1	จัดการศึกษาสอดคล้องกับความต้องการของสากล	16,194,166
SO2	ผลิตงานวิจัยและนวัตกรรมเพื่อความเป็นเลิศในระดับนานาชาติ	50,950,000
SO3	ให้บริการวิชาการเพื่อยกระดับชุมชนและสังคมนำไปสู่การพัฒนาอย่างยั่งยืน	8,140,000
SO4	ทำนุบำรุงศิลปวัฒนธรรมอีสานให้มีความโดดเด่นระดับนานาชาติ	3,415,000
SO5	ปฏิรูปการบริหารจัดการ (Management Reform)	14,726,000
SO6	บริหารองค์กรเพื่อความเป็นมหาวิทยาลัยอัจฉริยะ (Smart University)	890,000
	<b>รวม</b>	<b>94,315,166</b>

## ผู้จัดทำ

### แผนปฏิบัติการประจำปีงบประมาณ พ.ศ. 2568 มหาวิทยาลัยมหาสารคาม

#### ที่ปรึกษา

คณะกรรมการสภามหาวิทยาลัยมหาสารคาม

คณะกรรมการบริหารมหาวิทยาลัยมหาสารคาม

คณะกรรมการทบทวนแผนและปรับปรุงแผนพัฒนาการศึกษา (พ.ศ.2568 – 2572) และแผนปฏิบัติการ ประจำปีงบประมาณ พ.ศ. 2568 มหาวิทยาลัยมหาสารคาม

รองศาสตราจารย์ ดร.ประยุทธ์ ศรีวิไล

ผู้รักษาราชการแทนอธิการบดีมหาวิทยาลัยมหาสารคาม

รองศาสตราจารย์ ดร. อรุณชัย กุมพล

รองอธิการบดีฝ่ายแผนงานและพัฒนาองค์กรดิจิทัล

ผู้ช่วยศาสตราจารย์ ดร.โรจน์ หอมชาติ

ผู้ช่วยอธิการบดีฝ่ายประเมินและพัฒนาศึกษา

สู่ความเป็นเลิศ

นางสาวพนมพร บัณฑิตวงศ์

ผู้อำนวยการกองแผนงาน

#### ผู้จัดทำ

นางแจ่มจันทร์ หล่อปรีชาเศรษฐ

นักวิเคราะห์นโยบายและแผน ชำนาญการพิเศษ

นางสาวสิริมา ศรีสุภาพ

นักวิเคราะห์นโยบายและแผน ชำนาญการ