



ประกาศคณะกรรมการการอุดมศึกษา
เรื่อง หลักเกณฑ์การจัดตั้งส่วนงานภายในของสถาบันอุดมศึกษา
พ.ศ. ๒๕๖๕

โดยที่เป็นการสมควรปรับปรุงประกาศคณะกรรมการการอุดมศึกษาเกี่ยวกับหลักเกณฑ์การจัดตั้งส่วนงานภายในของสถาบันอุดมศึกษาให้สอดคล้องกับการเปลี่ยนแปลงด้านการอุดมศึกษาในปัจจุบัน ปรึชญ์การอุดมศึกษาไทยและระบบอุดมศึกษาใหม่ด้านการสร้างบัณฑิตและพัฒนากำลังคน ตลอดจนจุนจกรดำเนินงานตามภารกิจและการจัดกลุ่มสถาบันอุดมศึกษา

อาศัยอำนาจตามความในมาตรา ๔ วรคสอง แห่งพระราชบัญญัติการบริหารส่วนงานภายในของสถาบันอุดมศึกษา พ.ศ. ๒๕๕๐ และที่แก้ไขเพิ่มเติม คณะกรรมการการอุดมศึกษา ในการประชุมครั้งที่ ๔/๒๕๖๕ เมื่อวันที่ ๑๙ เมษายน พ.ศ. ๒๕๖๕ จึงมีมติกำหนดหลักเกณฑ์การจัดตั้งส่วนงานภายในของสถาบันอุดมศึกษาไว้ ดังต่อไปนี้

ข้อ ๑ ประกาศนี้เรียกว่า “ประกาศคณะกรรมการการอุดมศึกษา เรื่อง หลักเกณฑ์การจัดตั้งส่วนงานภายในของสถาบันอุดมศึกษา พ.ศ. ๒๕๖๕”

ข้อ ๒ ให้ยกเลิกประกาศคณะกรรมการการอุดมศึกษา เรื่อง หลักเกณฑ์การจัดตั้งส่วนงานภายในของสถาบันอุดมศึกษา พ.ศ. ๒๕๖๔

ส่วนที่ ๑
การจัดตั้งส่วนงานภายใน

ข้อ ๓ ในการพิจารณาจัดตั้งส่วนงานภายในของสถาบันอุดมศึกษาให้สภาสถาบันอุดมศึกษาพิจารณาการจัดตั้งและดำเนินงานจากรายได้ของสถาบันอุดมศึกษา โดยให้พิจารณาความพร้อมความเหมาะสมของส่วนงานภายในที่จะจัดตั้งให้ครอบคลุมประเด็นต่าง ๆ ดังต่อไปนี้

(๑) เหตุผลและความจำเป็นของการจัดตั้ง ควรสอดคล้องกับทิศทางการพัฒนาของประเทศหรือความต้องการของพื้นที่ รวมถึงศักยภาพและความพร้อมของสถาบันอุดมศึกษา

(๒) วัตถุประสงค์ ต้องสอดคล้องกับเหตุผลและความจำเป็น

(๓) ภารกิจของส่วนงานภายใน ต้องสอดคล้องกับวัตถุประสงค์ตามกฎหมายว่าด้วยสถาบันอุดมศึกษานั้น และเชื่อมโยง สนับสนุน หรือก่อให้เกิดผลสัมฤทธิ์ต่อการดำเนินงานของสถาบันอุดมศึกษาในพันธกิจหลักและยุทธศาสตร์ของกลุ่มสถาบันอุดมศึกษาที่สังกัดตามกฎหมายว่าด้วยการจัดกลุ่มสถาบันอุดมศึกษา รวมถึงหน้าที่และอำนาจของสถาบันอุดมศึกษาตามกฎหมายว่าด้วยการอุดมศึกษา

(๔) การจัดโครงสร้างองค์กรและการบริหาร ต้องคำนึงถึงหลักการทั่วไปในการจัดการอุดมศึกษาตามกฎหมายว่าด้วยการอุดมศึกษา และประสิทธิภาพในการบริหารจัดการ

(๕) ระบบการบริหารงานบุคคล ต้องสอดคล้องกับมาตรการบริหารจัดการกำลังคนภาครัฐ และไม่มีผลเป็นการเพิ่มอัตรากำลังบุคลากรที่ใช้งบประมาณแผ่นดิน รวมทั้งต้องไม่กระทบต่อการบริหารจัดการอัตรากำลังในภาพรวมของสถาบันอุดมศึกษา ทั้งนี้ สถาบันอุดมศึกษาอาจให้บุคลากรเดิมที่มีอยู่แล้วไปปฏิบัติงานในส่วนงานภายในที่จัดตั้งขึ้นได้

(๖) เป้าหมายผลผลิต ต้องมีวิธีการดำเนินงานและการผลิตกำลังคนให้เป็นไปตามนโยบายของรัฐหรือปรัชญาการอุดมศึกษาที่กระทรวงการอุดมศึกษา วิทยาศาสตร์ วิจัยและนวัตกรรมกำหนด โดยมีกลไกของสภาสถาบันอุดมศึกษาเข้ามากำกับเพื่อให้เป็นไปตามหลักการทั่วไปในการจัดการอุดมศึกษาตามกฎหมายว่าด้วยการอุดมศึกษา ทั้งนี้ สาขาวิชาใดที่มีอุปทานแรงงานเพียงพออยู่แล้ว ไม่ควรจัดการเรียนการสอนหรือจัดตั้งหน่วยงานเพิ่มอีก

(๗) การควบคุมมาตรฐานและคุณภาพในการดำเนินงาน

(๗.๑) การตั้งชื่อส่วนงานภายในควรสอดคล้องกับสาขาวิชาที่จัดการศึกษา หรือภารกิจ

(๗.๒) การจัดตั้งส่วนงานภายในที่มีการจัดการเรียนการสอนจะต้องแสดงข้อมูลหลักสูตรที่ผ่านการพิจารณาความสอดคล้องของหลักสูตรตามเกณฑ์มาตรฐานหลักสูตรระดับอุดมศึกษา รวมถึงเกณฑ์มาตรฐานอื่นที่เกี่ยวข้องจากสำนักงานปลัดกระทรวงการอุดมศึกษา วิทยาศาสตร์ วิจัยและนวัตกรรม ทั้งนี้ หากจัดการเรียนการสอนในหลักสูตรที่มีองค์ความรู้วิชาชีพกำกับให้ดำเนินการตามที่องค์ความรู้วิชานั้นกำหนดด้วย

(๗.๓) การจัดตั้งส่วนงานภายใน ต้องคำนึงถึงการยกระดับมาตรฐานและคุณภาพ เช่น การพัฒนาองค์ความรู้ การสร้างนวัตกรรม การส่งเสริมให้คณาจารย์เผยแพร่งานวิจัยระดับชาติและนานาชาติ เป็นต้น

(๗.๔) ต้องมีระบบหรือกลไกกำกับการขยายตัวของสถาบันอุดมศึกษาในภาพรวม เพื่อให้มีจำนวนนักศึกษาที่เหมาะสม และมีประสิทธิภาพสูงสุดในการดำเนินงาน

(๘) แหล่งที่มาของรายได้ ต้องระบุแหล่งที่มาของรายได้ให้ชัดเจน ซึ่งจะต้องไม่ใช้งบประมาณแผ่นดิน

(๙) ระบบการบริหารจัดการงบประมาณและทรัพย์สิน ต้องมีความชัดเจนว่า สถาบันอุดมศึกษา ไม่สามารถนำงบประมาณแผ่นดินมาใช้กับส่วนงานภายในได้

(๑๐) การกำกับตรวจสอบ สถาบันอุดมศึกษาจะต้องมีระบบหรือแนวทางในการกำกับดูแล และตรวจสอบการดำเนินการของส่วนงานภายในตามข้อบังคับของสภาสถาบันอุดมศึกษาและกฎหมายที่เกี่ยวข้อง พร้อมทั้ง มีการติดตามและประเมินคุณภาพส่วนงานภายในที่จัดตั้ง

(๑๑) แผนการดำเนินงาน จะต้องมียุทธศาสตร์ เป้าหมาย ผลผลิต และผลลัพธ์ที่ชัดเจน

(๑๒) แผนการประเมินความคุ้มค่าของการจัดตั้งส่วนงานภายใน

ข้อ ๔ คณะกรรมการการอุดมศึกษาและสำนักงานปลัดกระทรวงการอุดมศึกษา วิทยาศาสตร์ วิจัยและนวัตกรรมจะมีระบบการกำกับดูแลการจัดตั้งส่วนงานภายใน ในการควบคุมคุณภาพ การใช้งบประมาณ ในเรื่องของงบดำเนินการและงบลงทุนและมีกลไกในการดูแลการจัดตั้งส่วนงานภายในของสถาบันอุดมศึกษาในภาพรวมที่เป็นภาพใหญ่ของประเทศที่เป็นระบบเพื่อกำกับให้สอดคล้องกับทิศทางการพัฒนาของประเทศ ทั้งนี้ อาจเชื่อมโยงกับการประกันคุณภาพการศึกษาตามกฎหมายที่เกี่ยวข้อง

ข้อ ๕ เพื่อประโยชน์ในการรักษามาตรฐานและคุณภาพของส่วนงานภายในที่ได้จัดตั้งขึ้นแล้ว ก่อนประกาศนี้ใช้บังคับ ให้สถาบันอุดมศึกษาพิจารณาการจัดตั้งส่วนงานภายในที่จัดตั้งไปแล้วดังกล่าวให้ครอบคลุม ประเด็นตามข้อ ๓ ทุกประเด็น ให้เสร็จสิ้นภายในเก้าสิบวัน นับตั้งแต่วันที่ประกาศนี้ใช้บังคับ

ข้อ ๖ ให้สถาบันอุดมศึกษาจัดทำประกาศการจัดตั้งส่วนงานภายในของสถาบันอุดมศึกษาภายใต้ กรอบประเด็นในข้อ ๓

ข้อ ๗ ให้สถาบันอุดมศึกษาจัดเตรียมข้อมูลของส่วนงานภายในที่จัดตั้งตามประเด็นที่กำหนด ในข้อ ๓ เพื่อให้สามารถให้ข้อมูลได้เมื่อได้รับการร้องขอ

ข้อ ๘ เมื่อสถาบันอุดมศึกษาได้จัดตั้งส่วนงานภายในแล้ว สถาบันอุดมศึกษาต้องรายงานข้อมูล ตามข้อ ๓ ให้คณะกรรมการการอุดมศึกษาทราบ ภายในหกสิบวันนับตั้งแต่วันที่สภาสถาบันอุดมศึกษาอนุมัติ ให้จัดตั้งส่วนงานภายในนั้น

กรณีที่สถาบันอุดมศึกษาได้จัดตั้งส่วนงานภายในไปแล้วก่อนประกาศนี้ใช้บังคับ เมื่อสถาบัน อุดมศึกษาได้ดำเนินการตามข้อ ๕ แล้ว ให้รายงานข้อมูลต่อคณะกรรมการการอุดมศึกษาทราบ ภายใน หกสิบวัน นับตั้งแต่ได้จัดทำข้อมูลตามข้อ ๕ เสร็จสิ้น

ส่วนที่ ๒

การเปลี่ยนชื่อส่วนงานภายใน

ข้อ ๙ ให้สภาสถาบันอุดมศึกษาเปลี่ยนชื่อส่วนงานภายในได้ภายใต้หลักเกณฑ์ ดังนี้

(๑) หน้าที่และภารกิจของส่วนงานภายในที่ประสงค์จะเปลี่ยนชื่อ ควรสอดคล้องกับ แนวทางการพิจารณาหน่วยงานและการแบ่งส่วนราชการระดับคณะของสถาบันอุดมศึกษาที่คณะกรรมการ การอุดมศึกษาประกาศหรือให้ความเห็นชอบ

(๒) การเปลี่ยนชื่อส่วนงานภายใน ต้องไม่กระทบต่อสาระสำคัญในประเด็นการพิจารณา การจัดตั้งส่วนงานภายในตามข้อ ๓ (๑) (๒) (๓) (๔) (๕) (๖) และ (๗) ซึ่งคณะกรรมการการอุดมศึกษาได้มีมติ รับทราบในคราวเสนอจัดตั้งส่วนงานภายในดังกล่าว

(๓) การเปลี่ยนชื่อส่วนงานภายใน ต้องไม่ก่อให้เกิดภาระต่อนักศึกษาหรือบัณฑิตที่สำเร็จ การศึกษาจากส่วนงานภายในดังกล่าวเกินสมควร

ข้อ ๑๐ เมื่อสถาบันอุดมศึกษาได้เปลี่ยนชื่อส่วนงานภายในแล้ว ให้รายงานผลการดำเนินงาน ย้อนหลัง ๓ ปี และข้อมูลตามข้อ ๙ ต่อคณะกรรมการการอุดมศึกษาทราบภายในหกสิบวันนับตั้งแต่วันที่ สภาสถาบันอุดมศึกษาอนุมัติให้เปลี่ยนชื่อส่วนงานภายในนั้น

ส่วนที่ ๓

การยุบเลิกส่วนงานภายใน

ข้อ ๑๑ ให้สภาสถาบันอุดมศึกษายุบเลิกส่วนงานภายในได้ หากส่วนงานภายในนั้นไม่สามารถ ดำเนินการให้บรรลุวัตถุประสงค์ตามข้อ ๓ ได้ โดยต้องคำนึงถึงผลกระทบต่อนักศึกษา ผู้รับบริการ บุคลากร และ ความคุ้มค่าในการใช้ทรัพยากรของส่วนงานภายในที่จะยุบเลิก ให้ครอบคลุมประเด็นต่าง ๆ ดังต่อไปนี้

(๑) การบริหารจัดการหลักสูตรและนักศึกษาคงค้างในหลักสูตร

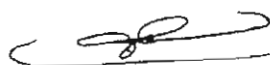
(๒) การเก็ยอัตราค่าจ้างหรือการโอนย้ายบุคลากร

(๓) การบริหารจัดการอาคารและสถานที่ รวมถึงทรัพยากรอื่น ๆ

ข้อ ๑๒ เมื่อสถาบันอุดมศึกษาได้ยุบเลิกส่วนงานภายในแล้ว ให้รายงานผลการดำเนินงานย้อนหลัง ๓ ปี และข้อมูลตามข้อ ๑๑ ต่อคณะกรรมการการอุดมศึกษาทราบภายในหกสิบวันนับตั้งแต่วันที่สภาสถาบันอุดมศึกษาอนุมัติให้ยุบเลิกส่วนงานภายในนั้น

ข้อ ๑๓ นอกจากหลักเกณฑ์การจัดตั้ง การยุบเลิก และการเปลี่ยนชื่อส่วนงานภายในของสถาบันอุดมศึกษาตามประกาศฉบับนี้ สภาสถาบันอุดมศึกษาจะต้องปฏิบัติตามหลักเกณฑ์หรือเงื่อนไขการพิจารณาจัดตั้งและยุบเลิกส่วนงานภายในของสถาบันอุดมศึกษาตามมติคณะกรรมการการอุดมศึกษาที่เกี่ยวข้องด้วย

ประกาศ ณ วันที่ ๒๖ เมษายน พ.ศ. ๒๕๖๕



(ศาสตราจารย์สมคิด เลิศไพฑูรย์)
ประธานกรรมการการอุดมศึกษา

แบบรายงานการจัดตั้งส่วนงานภายในของสถาบันอุดมศึกษา
(ระดับคณะ/สำนักหรือเทียบเท่า)
ตามประกาศคณะกรรมการการอุดมศึกษา
เรื่อง หลักเกณฑ์การจัดตั้งส่วนงานภายในของสถาบันอุดมศึกษา พ.ศ. 2565

มหาวิทยาลัย/สถาบัน.....

ชื่อส่วนงานภายใน (ภาษาไทย).....

(ภาษาอังกฤษ).....

ลักษณะส่วนงาน (โปรดทำเครื่องหมาย ✓ ลง () ที่ต้องการ

() หน่วยงานเดิมที่ได้ดำเนินการมาแล้วและมีแผนจะดำเนินการต่อไป โดยยกฐานะเป็นส่วนงานภายใน

() หน่วยงานใหม่ที่ริเริ่มดำเนินการจัดตั้งเป็นส่วนงานภายใน โดยหน่วยงานนั้นได้บรรจุไว้ในแผนพัฒนา

สถานที่ตั้ง :

1) เหตุผลและความจำเป็นของการจัดตั้งส่วนงานภายใน : จะต้องสอดคล้องกับทิศทางการพัฒนาของประเทศ
หรือความต้องการของพื้นที่ รวมถึงศักยภาพความพร้อมของสถาบันอุดมศึกษา

(ความยาวประมาณ 1-3 หน้ากระดาษ)

1.1) เหตุผลและความจำเป็น

.....

1.2) ความสอดคล้องกับความต้องการและทิศทางการพัฒนาของประเทศ

.....

1.3) ศักยภาพความพร้อมของสถาบันอุดมศึกษา

.....

2) วัตถุประสงค์ : จะต้องสอดคล้องกับเหตุผลและความจำเป็นในข้อ 1)

.....

3) ภารกิจ : ต้องสอดคล้องกับวัตถุประสงค์ที่กำหนดในพระราชบัญญัติของสถาบันอุดมศึกษาแต่ละแห่ง

.....

4) การจัดโครงสร้างและการบริหาร : ต้องคำนึงถึงหลักการทั่วไปในการจัดการอุดมศึกษาตามกฎหมายว่าด้วย
การอุดมศึกษา และประสิทธิภาพในการบริหารจัดการ

4.1) โครงสร้างหน่วยงาน

.....

4.2) โครงสร้างการบริหาร

.....

5) ระบบการบริหารงานบุคคล : จะต้องสอดคล้องกับมาตรการบริหารจัดการกำลังคนภาครัฐ และไม่มีผลเป็นการเพิ่มอัตรากำลังบุคลากรที่ใช้งบประมาณแผ่นดิน รวมทั้งต้องไม่กระทบต่อการบริหารจัดการอัตรากำลังในภาพรวมของสถาบันอุดมศึกษา ทั้งนี้ สภาสถาบันอุดมศึกษาอาจให้บุคลากรเดิมที่มีอยู่แล้วไปปฏิบัติงานในส่วนงานภายในที่จัดตั้งขึ้นได้

5.1) กฎหมาย/ระเบียบ/ข้อบังคับที่เกี่ยวข้องในการบริหารงานบุคคลของส่วนงานภายในที่จัดตั้ง/สถาบันอุดมศึกษา

.....
.....

5.2) รายละเอียดของกรอบอัตรากำลังในภาพรวมของมหาวิทยาลัย/สถาบัน

คณะ/ส่วนงานภายใน ที่มีฐานะเทียบเท่าคณะ	บุคลากรที่พึงมี	บุคลากรในปัจจุบัน			รวม	อัตรากำลังเพิ่มเติม	ตำแหน่งเพิ่มใหม่ 25.. - 25..				
		ข้าราชการ	พนักงานมหาวิทยาลัย				พนักงานราชการ/บุคลากรอื่นๆ (ถ้ามี)	เพิ่มในปี			
			งปม.แผ่นดิน	งปม.รายได้				25..ปีที่1	25..ปีที่2	25..ปีที่3	25..ปีที่4
1. คณะ...											
2. คณะ...											
3. สำนัก...											
4. สำนัก...											
รวม											

หมายเหตุ : งปม. ย่อมาจากคำว่า “งบประมาณ”

5.3) รายละเอียดของกรอบอัตรากำลังในคณะ/สำนักหรือเทียบเท่า (ที่จัดตั้งเป็นส่วนงานภายใน)

ประเภทบุคลากร	อัตรากำลังเดิม		อัตรากำลัง/ตำแหน่งเพิ่มเติมใหม่							
	25.. ปัจจุบัน	อัตรากำลัง (บาท/เดือน)	25.. ปีที่ 1		25.. ปีที่ 2		25.. ปีที่ 3		25.. ปีที่ 4	
			อัตรากำลัง (คน)	ค่าใช้จ่าย (บาท/เดือน)	อัตรากำลัง (คน)	ค่าใช้จ่าย (บาท/เดือน)	อัตรากำลัง (คน)	ค่าใช้จ่าย (บาท/เดือน)	อัตรากำลัง (คน)	ค่าใช้จ่าย (บาท/เดือน)
ข้าราชการพลเรือน ในสถาบันอุดมศึกษา	วิชาการ	6 กอ	6 กอ	6 กอ	6 กอ	6 กอ	6 กอ	6 กอ	6 กอ	6 กอ
พนักงานมหาวิทยาลัย (งบแผ่นดิน)	สนับสนุน	6 กอ	6 กอ	6 กอ	6 กอ	6 กอ	6 กอ	6 กอ	6 กอ	6 กอ
พนักงานมหาวิทยาลัย (เงินรายได้)	วิชาการ	6 กอ	6 กอ	6 กอ	6 กอ	6 กอ	6 กอ	6 กอ	6 กอ	6 กอ
พนักงานราชการ	สนับสนุน	6 กอ	6 กอ	6 กอ	6 กอ	6 กอ	6 กอ	6 กอ	6 กอ	6 กอ
อื่น ๆ (ระบุ...)										
รวม										

หมายเหตุ : โปรดระบุวิธีการนำมาซึ่งตำแหน่งเดิมและตำแหน่งเพิ่มเติมด้วย เช่น

1. การเกลี่ยบุคลากรจากหน่วยงานอื่นในสถาบันหรือการโอนบุคลากรจากหน่วยงานอื่นในสถาบันมาปฏิบัติงาน
2. ทีมและอัตรากำลังเดิม/เงินประจำตำแหน่ง ของบุคลากรในส่วนงานที่จัดตั้งเป็นส่วนงานภายในทุกอัตรากำลัง
3. หากมีการบรรจุพนักงานมหาวิทยาลัยเพิ่มเติมต้องใช้เงินรายได้ของมหาวิทยาลัย

6) เป้าหมายผลผลิต : จะต้องมียุทธศาสตร์การควบคุมการดำเนินงาน และการผลิตกำลังคน ให้เป็นไปตามนโยบายของรัฐหรือปรัชญาการอุดมศึกษาที่กระทรวงกำหนด มีกลไกของสภาสถาบันอุดมศึกษาเข้ามาควบคุมเพื่อให้เป็นไปตามหลักทั่วไปในการจัดการอุดมศึกษาตามกฎหมายว่าด้วยการอุดมศึกษา โดยเฉพาะอย่างยิ่งในเรื่อง การอนุมัติหลักสูตรและความรับผิดชอบต่อบัณฑิตที่เป็นผลผลิตของสถาบันอุดมศึกษา ทั้งนี้ สาขาวิชาใดที่มีอุปทานแรงงานเพียงพออยู่แล้วก็ไม่ควรจัดการเรียนการสอนหรือตั้งหน่วยงานเพิ่มอีก

6.1) วิธีการดำเนินงานและการผลิตกำลังคนให้เป็นไปตามนโยบายของรัฐ หรือปรัชญาการอุดมศึกษาที่กระทรวงการอุดมศึกษา วิทยาศาสตร์ วิจัยและนวัตกรรมกำหนด

6.2) กลไกการควบคุมของสภาสถาบันอุดมศึกษาที่เข้ามากำกับเพื่อให้เป็นไปตามหลักทั่วไปในการจัดการอุดมศึกษาตามกฎหมายว่าด้วยการอุดมศึกษา

7) การควบคุมมาตรฐานและคุณภาพในการดำเนินงาน

ลำดับ	หลักเกณฑ์	การดำเนินการ
1.	การตั้งชื่อส่วนงานภายในควรสอดคล้องกับสาขาวิชาที่จัดการศึกษาหรือภารกิจ	
2.	การจัดตั้งส่วนงานภายในที่มีการจัดการเรียนการสอนจะต้องแสดงข้อมูลหลักสูตรที่ผ่านการพิจารณาความสอดคล้องของหลักสูตรตามเกณฑ์มาตรฐานหลักสูตรระดับอุดมศึกษา รวมถึงเกณฑ์มาตรฐานอื่นที่เกี่ยวข้องจากสำนักงานปลัดกระทรวงการอุดมศึกษา วิทยาศาสตร์ วิจัยและนวัตกรรม ทั้งนี้ หากจัดการเรียนการสอนในหลักสูตรที่มีองค์วิชาชีพกำกับให้ดำเนินการตามทื่องค์วิชาชีพนั้นกำหนดด้วย	
3.	การจัดตั้งส่วนงานภายใน ต้องคำนึงถึงการยกระดับมาตรฐานและคุณภาพ เช่น การพัฒนาองค์ความรู้ การสร้างนวัตกรรม การส่งเสริมให้คณาจารย์เผยแพร่งานวิจัยระดับชาติและนานาชาติ เป็นต้น	
4.	ต้องมีระบบหรือกลไกกำกับกับการขยายตัวของสถาบันอุดมศึกษาในภาพรวม เพื่อให้มีจำนวนนักศึกษาที่เหมาะสม และมีประสิทธิภาพสูงสุดในการดำเนินงาน	

8) แหล่งที่มาของรายได้ : ให้ระบุแหล่งที่มาของรายได้ให้ชัดเจน ซึ่งจะต้องมีใช้งบประมาณแผ่นดิน

แหล่งที่มาของรายได้	25.. ปีปัจจุบัน	ประมาณการรายได้					รวม
		25.. ปีที่ 1	25.. ปีที่ 2	25.. ปีที่ 3	25.. ปีที่ 4	25.. ปีที่ 5	
1) ค่าธรรมเนียมและค่าลงทะเบียน							
2) การวิจัย							
3) การบริการทางวิชาการ							
4) การบริจาค							
5) อื่นๆ							
รวมทั้งสิ้น							

9) ระบบการบริหารงบประมาณและทรัพย์สิน : ต้องมีความชัดเจนว่า สถาบันอุดมศึกษา ไม่สามารถนำงบประมาณแผ่นดินมาใช้กับส่วนงานภายในได้

9.1) การวางแผนงบประมาณ

.....
.....

9.2) การแสวงหาแหล่งเงินทุนอื่น (นอกจากเงินรายได้)

.....
.....

9.3) การบริหารงบประมาณ

.....
.....

9.4) การวางแผนกำกับติดตามงบประมาณ

.....
.....

9.5) ระบบการบริหารทรัพย์สิน

.....
.....

10) การกำกับตรวจสอบ : สถาบันอุดมศึกษาจะต้องมีระบบหรือแนวทางในการกำกับดูแลและตรวจสอบการดำเนินการของส่วนงานภายในตามข้อบังคับของสภาสถาบันอุดมศึกษาและกฎหมายที่เกี่ยวข้อง พร้อมทั้งมีการติดตามและประเมินคุณภาพส่วนงานภายในที่จัดตั้ง

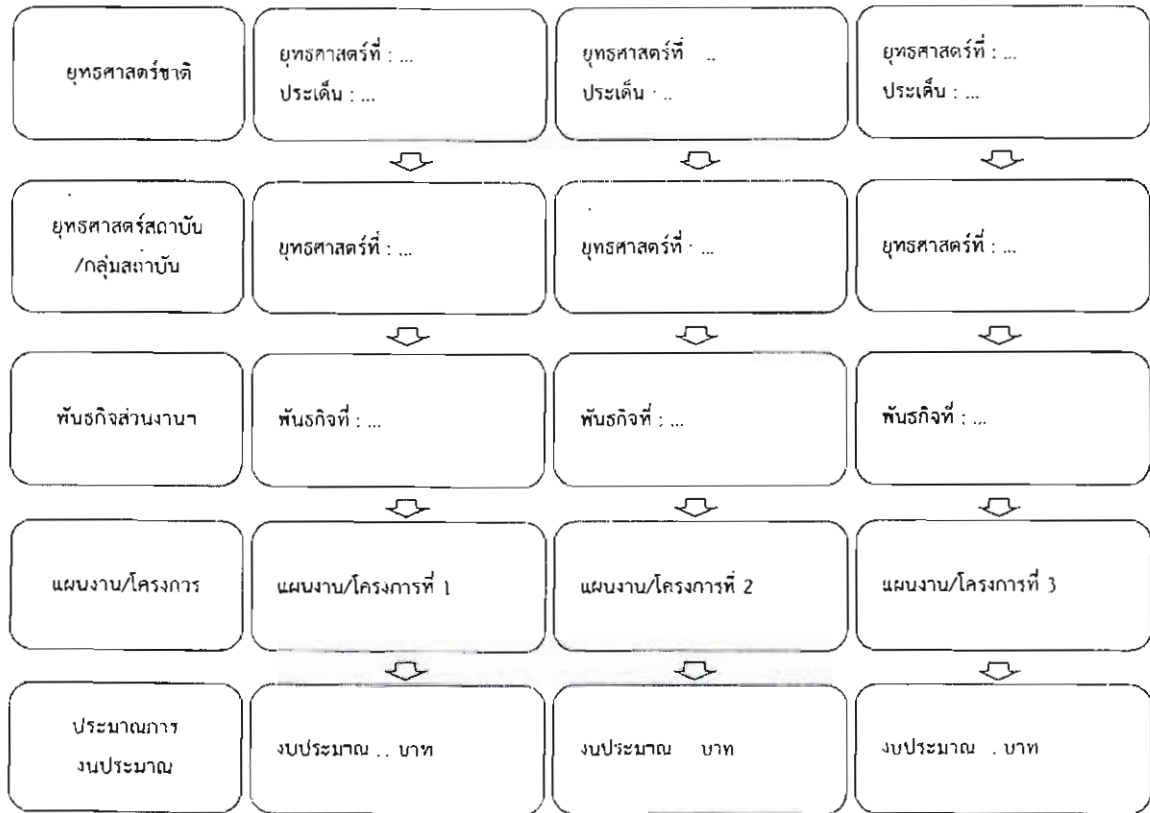
ข้อบังคับ/ กฎหมายที่เกี่ยวข้อง	วิธีการตรวจสอบ	การติดตามและประเมินผล
1.		
2.		
3.		
4.		

11) แผนการดำเนินการ : ต้องมีเป้าหมาย ผลผลิต และผลลัพธ์ที่ชัดเจน

หน้าที่และอำนาจของสถาบันอุดมศึกษา /แผนงานโครงการที่คาดว่าจะดำเนินการ (ระบุเฉพาะหน้าที่และอำนาจที่ส่วนงานภายในมีอำนาจ)	ตัวชี้วัด	เป้าหมาย/ผลผลิต				ผลลัพธ์
		25.. ปีที่ 1	25.. ปีที่ 2	25.. ปีที่ 3	25.. ปีที่ 4	
1. การจัดการศึกษา						
1.1 แผนงาน/โครงการที่ 1 : ...	ตัวชี้วัดที่ 1 ตัวชี้วัดที่ 2					
1.2 แผนงาน/โครงการที่ 2 : ...	ตัวชี้วัดที่ 1 ตัวชี้วัดที่ 2					
1.3 แผนงาน/โครงการที่ 3 : ...	ตัวชี้วัดที่ 1 ตัวชี้วัดที่ 2					
2. การวิจัยและการสร้างนวัตกรรม						
3. การให้บริการทางวิชาการ						
4. การทำนุบำรุงศิลปวัฒนธรรม						
5. หน้าที่และอำนาจอื่น ตามที่กฎหมายกำหนด						

12) แผนการประเมินความคุ้มค่าของการจัดตั้งส่วนงานภายใน : ซึ่งได้จัดทำตามแนวทางการประเมินความคุ้มค่าการปฏิบัติการกิจของรัฐ

12.1) ความเชื่อมโยงระหว่างยุทธศาสตร์ชาติ ยุทธศาสตร์ของสถาบันอุดมศึกษา/กลุ่มสถาบันอุดมศึกษา พันธกิจของส่วนงานภายใน แผนงาน/โครงการ และงบประมาณที่คาดว่าจะใช้ดำเนินการ



12.2) ประมาณการผลการดำเนินงานในมิติประสิทธิภาพ และมิติประสิทธิผล

12.2.1) มิติประสิทธิภาพ

(1) ต้นทุนต่อหน่วย

ประเด็น	ปีงบประมาณ ก่อนหน้า (ถ้ามี)	ปีงบประมาณ พ.ศ. 25..	ปีงบประมาณ พ.ศ. 25..	ปีงบประมาณ พ.ศ. 25..
แผนงาน/โครงการ				
ประมาณการงบประมาณ				
ตัวชี้วัด				
หน่วยนับ (เชิงปริมาณ)				
ต้นทุนต่อหน่วย				

(2) เปรียบเทียบแผนและผลการดำเนินงาน

ประเด็น	ปีงบประมาณ ก่อนหน้า (ถ้ามี)	ปีงบประมาณ พ.ศ. 25..	ปีงบประมาณ พ.ศ. 25..	ปีงบประมาณ พ.ศ. 25..
แผนงาน/โครงการ				
ตัวชี้วัด				
หน่วยนับ (เชิงปริมาณ)				
แผน ... (ผล) ...				

(3) สัดส่วนงบประมาณ (ค่าใช้จ่าย) จริงต่องบประมาณ (ค่าใช้จ่าย) ตามแผน
(เฉพาะหน่วยงานเดิมที่ได้ดำเนินการมาแล้วและมีแผนจะดำเนินการต่อไป)

ประเด็น	ปีงบประมาณ ก่อนหน้า 2 ปี	ปีงบประมาณ ก่อนหน้า 1 ปี	ปีงบประมาณ พ.ศ. 25..
แผนงาน/โครงการ			
งบประมาณ (ค่าใช้จ่าย) จริง			
งบประมาณ (ค่าใช้จ่าย) ตามแผน			
สัดส่วนงบประมาณ ร้อยละ			

12.2.2) มิติประสิทธิผล

(1) ระดับความสำเร็จในการบรรลุวัตถุประสงค์/เป้าหมาย

ประเด็น	ปีงบประมาณ ก่อนหน้า (ถ้ามี)	ปีงบประมาณ พ.ศ. 25..	เพิ่มขึ้น/(ลดลง) ร้อยละ	ปีงบประมาณ พ.ศ. 25..	เพิ่มขึ้น/(ลดลง) ร้อยละ
แผนงาน/โครงการ					
ตัวชี้วัด					
หน่วยนับ (เชิงปริมาณ)					

(2) ระดับความพึงพอใจของผู้รับบริการในการให้บริการ (ถ้ามี)

ค่าคะแนนความพึงพอใจต่อภาพรวม การดำเนินแผนงาน/โครงการ ของผู้มีส่วนได้เสีย	ปีงบประมาณ ก่อนหน้า (ถ้ามี)	ปีงบประมาณ พ.ศ. 25..	ปีงบประมาณ พ.ศ. 25..	ปีงบประมาณ พ.ศ. 25..
แผนงาน/โครงการที่ 1				
แผนงาน/โครงการที่ 2				
ค่าคะแนนความพึงพอใจเฉลี่ย				

หมายเหตุ : ช่วงค่าคะแนน 4.51-5.00 เท่ากับ ระดับดีมาก
ช่วงค่าคะแนน 3.51-4.50 เท่ากับ ระดับดี
ช่วงค่าคะแนน 2.51-3.50 เท่ากับ ระดับปานกลาง

ช่วงค่าคะแนน 1.51-2.50 เท่ากับ ระดับน้อย
ช่วงค่าคะแนน 1.00-1.50 เท่ากับ ระดับน้อยที่สุด

แบบรายงานการเปลี่ยนชื่อส่วนงานภายในของสถาบันอุดมศึกษา
(ระดับคณะ/สำนักหรือเทียบเท่า)
ตามประกาศคณะกรรมการการอุดมศึกษา
เรื่อง หลักเกณฑ์การจัดตั้งส่วนงานภายในของสถาบันอุดมศึกษา พ.ศ. 2565

มหาวิทยาลัย/สถาบัน.....

ส่วนที่ 1 : ข้อมูลส่วนงานภายในเดิม

- 1) ชื่อส่วนงานภายใน (ภาษาไทย).....
(ภาษาอังกฤษ).....
- 2) มติสภามหาวิทยาลัยให้จัดตั้ง เมื่อวันที่..... (แนบมติสภามหาวิทยาลัย)
- 3) ผลการดำเนินงานย้อนหลัง 3 ปีของส่วนงานภายในเดิม
 - 3.1) หลักสูตรที่เปิดสอนและจำนวนนักศึกษา

หลักสูตร/สาขาวิชา	จำนวนนักศึกษา (คน) ปีการศึกษา (ย้อนหลัง 3 ปี)		
	25..	25..	25..
หลักสูตร.....			
สาขา.....			
สาขา.....			
หลักสูตร.....			
สาขา.....			
สาขา.....			
รวม			

3.2) การวิจัย/ผลงานทางวิชาการ

ปีการศึกษา (ย้อนหลัง 3 ปี)	โครงการวิจัย/ผลงานทางวิชาการ
25..	โครงการวิจัย/ผลงานวิชาการ เรื่องที่ 1 โครงการวิจัย/ผลงานวิชาการ เรื่องที่ 2 โครงการวิจัย/ผลงานวิชาการ เรื่องที่ 3
25..	
25..	

3.3) การบริการวิชาการ

ปีการศึกษา (ย้อนหลัง 3 ปี)	โครงการบริการวิชาการ
25..	โครงการบริการวิชาการ เรื่องที่ 1 โครงการบริการวิชาการ เรื่องที่ 2 โครงการบริการวิชาการ เรื่องที่ 3
25..	
25..	

3.4) พันธกิจอื่นๆ

ปีการศึกษา (ย้อนหลัง 3 ปี)	พันธกิจอื่นๆ
25..	โครงการที่ 1 โครงการที่ 2 โครงการที่ 3
25..	
25..	

ส่วนที่ 2 : ข้อมูลส่วนงานภายในที่เปลี่ยนชื่อ

- 1) ชื่อส่วนงานภายใน (ภาษาไทย).....
(ภาษาอังกฤษ).....
- 2) มติสภามหาวิทยาลัยให้เปลี่ยนชื่อ เมื่อวันที่.....(แนบมติสภามหาวิทยาลัย)
- 3) เหตุผลความจำเป็นในการเปลี่ยนชื่อส่วนงานภายในของสถาบันอุดมศึกษา
.....
.....
.....
- 4) หน้าที่และภารกิจของส่วนงานภายในของสถาบันอุดมศึกษา
.....
.....
.....
- 5) ผลกระทบ หรือ ภาระที่เกิดกับนักศึกษาหรือบัณฑิตที่สำเร็จการศึกษา (ถ้ามี)
.....
.....
.....
- 6) แผนการดำเนินงานล่วงหน้า 3 ปีของส่วนงานภายในที่เปลี่ยนชื่อ
 - 6.1) หลักสูตรที่เปิดสอนและจำนวนนักศึกษา

หลักสูตร/สาขาวิชา	จำนวนนักศึกษา (คน) ปีการศึกษา (ล่วงหน้า 3 ปี)		
	25..	25..	25..
หลักสูตร.....			
สาขา.....			
สาขา.....			
หลักสูตร.....			
สาขา.....			
สาขา.....			
รวม			

3.2) การวิจัย/ผลงานทางวิชาการ

ปีการศึกษา (ล่วงหน้า 3 ปี)	โครงการวิจัย/ผลงานทางวิชาการ
25..	โครงการวิจัย/ผลงานวิชาการ เรื่องที่ 1 โครงการวิจัย/ผลงานวิชาการ เรื่องที่ 2 โครงการวิจัย/ผลงานวิชาการ เรื่องที่ 3
25..	
25..	

3.3) การบริการวิชาการ

ปีการศึกษา (ล่วงหน้า 3 ปี)	โครงการบริการวิชาการ
25..	โครงการบริการวิชาการ เรื่องที่ 1 โครงการบริการวิชาการ เรื่องที่ 2 โครงการบริการวิชาการ เรื่องที่ 3
25..	
25..	

3.4) พันธกิจอื่นๆ

ปีการศึกษา (ล่วงหน้า 3 ปี)	พันธกิจอื่นๆ
25..	โครงการที่ 1 โครงการที่ 2 โครงการที่ 3
25..	
25..	

แบบรายงานการยุบเลิกส่วนงานภายในของสถาบันอุดมศึกษา
(ระดับคณะ/สำนักหรือเทียบเท่า)
ตามประกาศคณะกรรมการการอุดมศึกษา
เรื่อง หลักเกณฑ์การจัดตั้งส่วนงานภายในของสถาบันอุดมศึกษา พ.ศ. 2565

มหาวิทยาลัย/สถาบัน

ชื่อส่วนงานภายใน (ภาษาไทย).....

(ภาษาอังกฤษ).....

1) มติสภามหาวิทยาลัยให้ยุบเลิก เมื่อวันที่.....(แนบมติสภามหาวิทยาลัย)

2) เหตุผลความจำเป็นในการยุบเลิกส่วนงานภายในสถาบันอุดมศึกษา

.....

.....

.....

3) ผลการดำเนินงานย้อนหลัง 3 ปีของส่วนงานภายในสถาบันอุดมศึกษาที่ยุบเลิก

3.1) หลักสูตรที่เปิดสอนและจำนวนนักศึกษา

หลักสูตร/สาขาวิชา	จำนวนนักศึกษา (คน)		
	ปีการศึกษา (ย้อนหลัง 3 ปี)		
	25..	25..	25..
หลักสูตร.....			
สาขา.....			
สาขา.....			
หลักสูตร.....			
สาขา.....			
สาขา.....			
รวม			

3.2) การวิจัย/ผลงานทางวิชาการ

ปีการศึกษา (ย้อนหลัง 3 ปี)	โครงการวิจัย/ผลงานทางวิชาการ
25..	โครงการวิจัย/ผลงานวิชาการ เรื่องที่ 1 โครงการวิจัย/ผลงานวิชาการ เรื่องที่ 2 โครงการวิจัย/ผลงานวิชาการ เรื่องที่ 3
25..	
25..	

3.3) การบริการวิชาการ

ปีการศึกษา (ย้อนหลัง 3 ปี)	โครงการบริการวิชาการ
25..	โครงการบริการวิชาการ เรื่องที่ 1 โครงการบริการวิชาการ เรื่องที่ 2 โครงการบริการวิชาการ เรื่องที่ 3
25..	
25..	

3.4) พันธกิจอื่นๆ

ปีการศึกษา (ย้อนหลัง 3 ปี)	พันธกิจอื่นๆ
25..	โครงการที่ 1 โครงการที่ 2 โครงการที่ 3
25..	
25..	

4) การบริหารจัดการด้านการจัดการเรียนการสอน นักศึกษา บุคลากร สิ่งก่อสร้างรวมถึงทรัพยากรอื่นๆ สำหรับส่วนงานภายในที่ยุบเลิก

4.1) แนวทางการบริหารจัดการหลักสูตรและนักศึกษาคงค้างในหลักสูตร

.....
.....
.....
.....

4.2) แนวทางการเกลี้ยอัตรากำลังหรือการโอนย้ายบุคลากร (สายวิชาการ/สายสนับสนุน)

.....
.....
.....
.....

4.3) แนวทางการบริหารจัดการสิ่งก่อสร้าง รวมถึงทรัพยากรอื่น ๆ

.....
.....
.....
.....