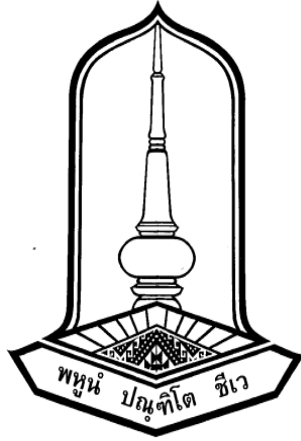




แผนพัฒนาการศึกษา  
มหาวิทยาลัยมหาสารคาม  
ฉบับที่ 12 (พ.ศ. 2560 – 2564)  
ฉบับปรับปรุงกันยายน 2561

สภามหาวิทยาลัยมหาสารคาม  
อนุมัติในการประชุมครั้งที่ 9/2561 วันที่ 28 กันยายน 2561



แผนพัฒนาการศึกษา  
มหาวิทยาลัยมหาสารคาม  
ฉบับที่ 12 (พ.ศ. 2560 – 2564)  
ฉบับปรับปรุงกันยายน 2561

สภามหาวิทยาลัยมหาสารคาม  
อนุมัติในการประชุมครั้งที่ 9/2561 วันที่ 28 กันยายน 2561



## คำนำ

ตามที่สำนักงานคณะกรรมการการอุดมศึกษาได้มีการจัดทำแผนพัฒนาการศึกษา ระดับอุดมศึกษาขึ้นมาเพื่อเป็นกรอบนโยบายในการพัฒนาการศึกษา มหาวิทยาลัยจึงได้จัดทำแผนพัฒนาการศึกษามหาวิทยาลัยมหาสารคาม ฉบับที่ 12 (พ.ศ. 2560 -2564) เพื่อเป็นแผนกลยุทธ์ในการพัฒนามหาวิทยาลัยในระยะ 5 ปี ซึ่งสอดคล้องกับสำนักงานคณะกรรมการการอุดมศึกษาที่ได้จัดทำกรอบแผนอุดมศึกษาระยะยาว 15 ปี ฉบับที่ 2 (พ.ศ. 2551-2565) ซึ่งเป็นแผนเชิงรุกที่ชี้นำทิศทางและเป้าหมายการพัฒนาอุดมศึกษาของประเทศในระยะยาว โดยได้แบ่งเป็นแผนแม่บทกำกับแผนพัฒนาการศึกษาระดับอุดมศึกษา ระยะ 5 ปี รวม 3 แผน ได้แก่ แผนพัฒนาการศึกษาฯ ฉบับที่ 10 (พ.ศ. 2551-2554) แผนพัฒนาการศึกษาฯ ฉบับที่ 11 (พ.ศ. 2555-2559) และแผนพัฒนาการศึกษาฯ ฉบับที่ 12 (พ.ศ. 2560-2564) โดยแผนดังกล่าวได้ผ่านความเห็นชอบจากคณะรัฐมนตรีแล้ว เมื่อวันที่ 15 มกราคม 2551

มหาวิทยาลัยมหาสารคามได้จัดทำแผนพัฒนาการศึกษา ฉบับที่ 12 (พ.ศ. 2560 – 2564) เพื่อเป็นแผนกลยุทธ์ในการพัฒนามหาวิทยาลัยในระยะเวลา 5 ปีได้รับอนุมัติจากที่ประชุมสภามหาวิทยาลัยในการประชุมครั้งที่ 9/2559 วันที่ 30 กันยายน 2559 มหาวิทยาลัยได้ทบทวนและปรับปรุงแผนพัฒนาการศึกษา ครั้งที่ 1 เมื่อสิ้นสุดปีงบประมาณ พ.ศ. 2560 เป็น “แผนพัฒนาการศึกษามหาวิทยาลัยมหาสารคาม ฉบับที่ 12 (พ.ศ. 2560 – 2564) ฉบับปรับปรุงกันยายน 2560” ได้รับอนุมัติจากที่ประชุมสภามหาวิทยาลัยในการประชุมครั้งที่ 9/2560 วันที่ 29 กันยายน 2560 และมหาวิทยาลัยได้ทบทวนและปรับปรุงแผนพัฒนาการศึกษา ครั้งที่ 2 เมื่อสิ้นสุดปีงบประมาณ พ.ศ. 2561 เป็น “แผนพัฒนาการศึกษามหาวิทยาลัยมหาสารคาม ฉบับที่ 12 (พ.ศ. 2560 – 2564) ฉบับปรับปรุงกันยายน 2561” ได้รับอนุมัติจากที่ประชุมสภามหาวิทยาลัยในการประชุมครั้งที่ 9/2561 วันที่ 28 กันยายน 2561

การจัดทำแผนพัฒนาการศึกษามหาวิทยาลัยมหาสารคาม ฉบับที่ 12 (พ.ศ. 2560 – 2564) ฉบับปรับปรุงกันยายน 2561 เพื่อให้สอดคล้องกับยุทธศาสตร์ชาติ ระยะ 20 ปี (พ.ศ. 2561-2580) แผนพัฒนาเศรษฐกิจและสังคมแห่งชาติ ฉบับที่ 12 (พ.ศ. 2560 – 2564) แผนการศึกษาแห่งชาติ (พ.ศ. 2560 – 2579) แผนพัฒนาการศึกษามหาวิทยาลัยมหาสารคาม ระยะ 20 ปี (พ.ศ. 2560 -2579) โดยมหาวิทยาลัยได้แต่งตั้งคณะกรรมการ 2 ชุด เพื่อพิจารณา **ชุดแรก** คือ คณะกรรมการยกร่าง การทบทวนและปรับปรุงแผนพัฒนาการศึกษา ฉบับที่ 12 (พ.ศ. 2560 – 2564) ฉบับปรับปรุงกันยายน 2561/ จัดทำแผนปฏิบัติการ ประจำปีงบประมาณ พ.ศ. 2562 มหาวิทยาลัยมหาสารคาม ตามคำสั่งมหาวิทยาลัยมหาสารคามที่ 2195/2561 ลงวันที่ 6 มิถุนายน 2561 **ชุดสอง** คือ คณะกรรมการจัดทำแผนพัฒนาการศึกษา ฉบับที่ 12 (พ.ศ. 2560 – 2564) ฉบับปรับปรุงกันยายน 2561/ จัดทำแผนปฏิบัติการ ประจำปีงบประมาณ พ.ศ. 2562 มหาวิทยาลัยมหาสารคาม ตามคำสั่งมหาวิทยาลัยมหาสารคามที่ 2529/2561 ลงวันที่ 27 มิถุนายน 2561 แผนพัฒนาการศึกษาฯ ประกอบด้วย

การนำเสนอ ดังนี้ นโยบายในการบริหารและพัฒนามหาวิทยาลัยมหาสารคาม (พ.ศ. 2560-2564) ของสภามหาวิทยาลัย บทสรุปผู้บริหาร ส่วนที่ 1 บทนำ ส่วนที่ 2 แผนพัฒนาการศึกษามหาวิทยาลัยมหาสารคาม ฉบับที่ 12 (พ.ศ. 2560 – 2564) ฉบับปรับปรุงกันยายน 2561 และส่วนที่ 3 ติดตามและประเมินผล แผนพัฒนาการศึกษา ได้รับความเห็นชอบจากที่ประชุมกรรมการบริหารมหาวิทยาลัยในการประชุมครั้งที่ 15/2561 ในวันที่ 12 กันยายน 2561 และได้รับอนุมัติจากที่ประชุมสภามหาวิทยาลัยในการประชุมครั้งที่ 9/2561 ในวันที่ 28 กันยายน 2561

มหาวิทยาลัยมหาสารคาม ขอขอบคุณสภามหาวิทยาลัยมหาสารคาม คณะกรรมการบริหารมหาวิทยาลัย ผู้มีส่วนได้ส่วนเสีย และทุกหน่วยงานที่มีส่วนร่วมในการจัดทำแผนพัฒนาการศึกษามหาวิทยาลัยมหาสารคาม ฉบับที่ 12 (พ.ศ. 2560 – 2564) ฉบับปรับปรุงกันยายน 2561 ซึ่งจะเป็นกรอบแนวทางในการพัฒนามหาวิทยาลัยมหาสารคาม และเป็นเครื่องมือสำหรับการบูรณาการและการผลักดันให้การดำเนินงานในภารกิจต่างๆ ของทุกภาคส่วนในมหาวิทยาลัยบรรลุเป้าหมายตามวิสัยทัศน์ของมหาวิทยาลัยที่นำไปสู่คุณภาพและมาตรฐานในการจัดการศึกษาได้อย่างเป็นรูปธรรมที่ชัดเจน และการได้รับการยอมรับในระดับชาติและนานาชาติต่อไป

## สารบัญ

เรื่อง	หน้า
นโยบายในการบริหารและพัฒนามหาวิทยาลัยมหาสารคาม (พ.ศ.2560-2564) .....	ก
บทสรุปผู้บริหาร .....	ข
<b>ส่วนที่ 1 บทนำ</b>	<b>1</b>
ความนำ .....	3
ขั้นตอนการจัดทำแผน .....	3
กรอบยุทธศาสตร์ชาติและหน่วยงานภายนอก.....	4
ข้อมูลหลักสูตร นิสิต บุคลากร งบประมาณ มหาวิทยาลัยมหาสารคาม .....	9
<b>ส่วนที่ 2 แผนพัฒนาการศึกษามหาวิทยาลัยมหาสารคาม ฉบับที่ 12 (พ.ศ. 2560 – 2564)</b>	
<b>ฉบับปรับปรุงกันยายน 2561 .....</b>	<b>14</b>
ปรัชญา วิสัยทัศน์ พันธกิจ สมรรถนะหลัก อัตลักษณ์ เอกลักษณ์ .....	15
แผนพัฒนาการศึกษามหาวิทยาลัยมหาสารคาม ฉบับที่ 12 (พ.ศ. 2560 – 2564)	
ฉบับปรับปรุงกันยายน 2561 .....	17
ตัวชี้วัด และค่าเป้าหมายแผนพัฒนาการศึกษามหาวิทยาลัยมหาสารคาม ฉบับที่ 12	
(พ.ศ. 2560 -2564) ฉบับปรับปรุงกันยายน 2561 .....	26
<b>ส่วนที่ 3 การติดตามและประเมินผล</b>	<b>39</b>
<b>ภาคผนวก</b>	<b>43</b>
การวิเคราะห์ศักยภาพมหาวิทยาลัยมหาสารคาม SWOT .....	45
ขั้นตอนกระบวนการจัดทำแผนพัฒนาการศึกษามหาวิทยาลัยมหาสารคาม ฉบับที่ 12	
(พ.ศ. 2560 – 2564) ฉบับปรับปรุงกันยายน 2561 .....	55
คำสั่งคณะกรรมการร่าง การทบทวนและปรับปรุงแผนพัฒนาการศึกษา ฉบับที่ 12	
(พ.ศ. 2560 – 2564) ฉบับปรับปรุงกันยายน 2561 /จัดทำแผนปฏิบัติราชการ	
ประจำปีงบประมาณ พ.ศ. 2562 มหาวิทยาลัยมหาสารคาม .....	56
คำสั่งคณะกรรมการจัดทำแผนพัฒนาการศึกษา ฉบับที่ 12 (พ.ศ. 2560 – 2564) ฉบับปรับปรุง	
กันยายน 2561 /จัดทำแผนปฏิบัติราชการ ประจำปีงบประมาณ พ.ศ. 2562	
มหาวิทยาลัยมหาสารคาม .....	60

ตาราง ความเชื่อมโยงกรอบยุทธศาสตร์ชาติ ระยะ 20 ปี (พ.ศ. 2561-2580) แผนพัฒนาเศรษฐกิจและสังคมแห่งชาติ ฉบับที่ 12 (พ.ศ. 2560-2564) แผนการศึกษาแห่งชาติ (พ.ศ. 2560 -2579) แผนพัฒนาการศึกษามหาวิทยาลัยมหาสารคาม ระยะ 20 ปี (พ.ศ.2560 -2579) และแผนพัฒนาการศึกษามหาวิทยาลัยมหาสารคาม ฉบับที่ 12 (พ.ศ. 2560 -2564) ฉบับปรับปรุงกันยายน 2561 .....	65
---	----

นโยบายในการบริหารและพัฒนามหาวิทยาลัยมหาสารคาม  
(พ.ศ. 2560-2564)  
สภามหาวิทยาลัยมหาสารคาม





## นโยบายในการบริหารและพัฒนามหาวิทยาลัยมหาสารคาม (พ.ศ. 2560-2564)

### สภามหาวิทยาลัยมหาสารคาม

---

เพื่อให้การบริหารและพัฒนามหาวิทยาลัยมหาสารคามให้เป็นสถานศึกษาและวิจัย ที่เป็นไปตาม วัตถุประสงค์ที่กฎหมายกำหนด ดังนั้น อาศัยอำนาจตามความในมาตรา 14(1) แห่งพระราชบัญญัติ มหาวิทยาลัยมหาสารคาม พ.ศ. 2537 สภามหาวิทยาลัยมหาสารคามจึงกำหนดนโยบายในการบริหารและพัฒนา มหาวิทยาลัย เพื่อเป็นแนวปฏิบัติ ดังนี้

#### 1. หมวดนโยบาย

เป็นสถาบันที่มี ปรัชญา ปณิธาน วัตถุประสงค์ ที่เป็นแนวทางในการบริหารจัดการองค์กรที่ดี มีการบริหารงานโดยใช้หลักธรรมาภิบาลควบคู่กับหลักขององค์กรแห่งการเรียนรู้และนำไปสู่การพัฒนา ประชาธิปไตย มีการพัฒนาทรัพยากรมนุษย์ให้มีสมรรถนะการทำงานที่ดี สร้างความมั่นคงและมีความสุขในการทำงาน และสามารถยกระดับคุณภาพชีวิตบุคลากรเพื่อขับเคลื่อนภารกิจของสถาบัน มีการพัฒนาระบบ การบริหารจัดการที่ทันสมัย โปร่งใส ตรวจสอบได้ และพัฒนาสถาบันให้บรรลุวิสัยทัศน์แห่งความเป็น มหาวิทยาลัยที่มีความเป็นเลิศทางวิชาการที่เน้นการผลิตบัณฑิตและพัฒนาสังคมเพื่อให้เกิดความน่าเชื่อถือเป็นที่ยอมรับของสังคม และสามารถแข่งขันกับนานาชาติประเทศได้

#### 2. หมวดภารกิจหลัก

##### 1) ด้านการผลิตบัณฑิต

เป็นสถาบันที่มุ่งผลิตบัณฑิตที่มีคุณภาพ มีความรู้ความสามารถด้านวิชาการมีศักยภาพ ในการสร้างงานสร้างอาชีพ มีความรับผิดชอบในการทำงานและสามารถใช้ชีวิตในสังคมได้ มีความใฝ่รู้และ สามารถเรียนรู้ด้วยตนเองตลอดชีวิต และมีสมรรถนะระดับสากลบนพื้นฐานของความเป็นไทย

##### 2) ด้านการพัฒนาบัณฑิต

เป็นสถาบันที่มุ่งเน้นการสร้างสรรคและพัฒนาบัณฑิตให้มีคุณลักษณะที่พึงประสงค์ โดยมีทักษะที่จำเป็นในศตวรรษที่ 21 มีทักษะสื่อสารภาษาอังกฤษและภาษาที่ 3 มีนิสัยรักการเรียนรู้และพัฒนาตนเองตลอดเวลา มีความสามารถในการคิดวิเคราะห์และพึ่งตนเองได้ มีความรู้สามารถหลากหลายด้าน (well-rounded) มีความรู้รอบตัวสูง และเป็นพลเมืองที่ดีของสังคมไทยและสังคมโลก

### 3) ด้านการวิจัย

เป็นสถาบันที่มุ่งวิจัยเพื่อสร้างองค์ความรู้และนวัตกรรม มีงานวิจัยที่บูรณาการหลายศาสตร์ โดยสามารถนำผลงานวิจัยไปใช้ประโยชน์ต่อสังคมประเทศชาติได้อย่างมีประสิทธิภาพ รวมทั้งการพัฒนาอย่างสมดุลและยั่งยืน และเพื่อตอบสนองการแก้ปัญหาของชุมชน สังคมและประเทศ

### 4) ด้านการบริการวิชาการ

เป็นสถาบันที่เป็นศูนย์กลางแห่งการเรียนรู้และบริการวิชาการแก่สังคม เสริมสร้างศักยภาพของมนุษย์และพัฒนาชุมชนอย่างยั่งยืน มีการบูรณาการด้านการบริการวิชาการเข้ากับการวิจัย การเรียนการสอนเพื่อพัฒนาบัณฑิต มีการทำงานเชิงวิชาการร่วมกัน (Engagement) ระหว่างมหาวิทยาลัยกับชุมชนและสังคม รวมทั้งเป็นที่พึ่งของสังคมและชุมชน

### 5) ด้านการทำนุบำรุงศิลปวัฒนธรรม

เป็นสถาบันที่มีบทบาทในการอนุรักษ์ ฟื้นฟู และส่งเสริมศิลปวัฒนธรรม ขนบธรรมเนียม ประเพณีอีสาน และภูมิปัญญาท้องถิ่นในฐานะทุนทางวัฒนธรรม มีการบูรณาการการทำนุบำรุงศิลปะและวัฒนธรรมอีสานเข้ากับการวิจัยและการเรียนการสอนเพื่อพัฒนาคุณภาพนิสิตและประชาชน การสร้างมูลค่าเพิ่ม และคุณค่าเพิ่มให้กับศิลปะและวัฒนธรรม รวมทั้งการพัฒนานวัตกรรมด้านศิลปะและวัฒนธรรม ให้เป็นที่ยอมรับในระดับประเทศและนานาชาติ

## 3. หมวดการบริหารจัดการ

เป็นสถาบันที่มีการบริหารจัดการที่มีประสิทธิภาพ มีความน่าเชื่อถือ และเป็นที่ยอมรับของสังคม มีการพัฒนาทรัพยากรมนุษย์ให้มีสมรรถนะการทำงานที่ดี สร้างความมั่นคงและความสุขในการทำงาน และสามารถยกระดับคุณภาพชีวิตบุคลากรเพื่อขับเคลื่อนภารกิจของสถาบันได้ มีระบบการบริหารงบประมาณ การเงินและพัสดุ ที่มีประสิทธิภาพสามารถตรวจสอบได้ มีระบบสารสนเทศเพื่อการบริหารจัดการที่มีประสิทธิภาพ มีระบบการประกันคุณภาพการศึกษาที่สามารถกำกับและควบคุมให้มีคุณภาพและมาตรฐานสร้างภาพลักษณ์สถาบันให้ได้รับการจัดอันดับทั้งในระดับชาติและนานาชาติ และพัฒนาด้านระบบกายภาพและสิ่งแวดล้อมเพื่อให้ นิสิต บุคลากร และชุมชนได้ใช้ประโยชน์ร่วมกัน

บทสรุปผู้บริหาร



## บทสรุปผู้บริหาร

พระราชบัญญัติมหาวิทยาลัยมหาสารคาม พ.ศ. 2537 กำหนดไว้ในมาตรา 5 ให้จัดตั้งมหาวิทยาลัยขึ้นมหาวิทยาลัยหนึ่งเรียกว่า “มหาวิทยาลัยมหาสารคาม” เป็นสถานศึกษาและวิจัย มีวัตถุประสงค์ให้การศึกษา ส่งเสริมวิชาการและวิชาชีพชั้นสูง ทำการสอน ทำการวิจัย ให้บริการทางวิชาการแก่สังคมและทะนุบำรุงศิลปวัฒนธรรม

มหาวิทยาลัยมหาสารคาม ได้จัดทำแผนพัฒนาการศึกษา ฉบับที่ 12 (พ.ศ. 2560-2564) โดยได้คำนึงถึงความสอดคล้องตามแนวนโยบายแห่งรัฐ เพื่อเป็นส่วนหนึ่งในการขับเคลื่อนการพัฒนาการศึกษาของประเทศอย่างมีทิศทางและเป็นเอกภาพ ภายใต้ความเชื่อมโยงยุทธศาสตร์ชาติระยะ 20 ปี (พ.ศ. 2561-2580) แผนพัฒนาเศรษฐกิจและสังคมแห่งชาติ ฉบับที่ 12 (พ.ศ. 2560 -2564) แผนการศึกษาแห่งชาติ พ.ศ. 2560 – 2579 และแผนพัฒนาการศึกษามหาวิทยาลัยมหาสารคาม ระยะ 20 ปี (พ.ศ. 2560-2579) โดยในช่วงของแผนพัฒนาการศึกษามหาวิทยาลัยมหาสารคาม ฉบับที่ 12 (พ.ศ. 2560 -2564) มหาวิทยาลัยจะต้องขับเคลื่อนการพัฒนาบริหารจัดการในทุกๆ ด้าน ให้เกิดความต่อเนื่องและสอดคล้องกับเจตนารมณ์ของการเป็นมหาวิทยาลัย และสอดคล้องกับกระแสการเปลี่ยนแปลงของโลกปัจจุบัน และบทบาทของประเทศที่มีความเปลี่ยนแปลงไปอย่างรวดเร็ว

มหาวิทยาลัยจัดทำแผนพัฒนาการศึกษามหาวิทยาลัยมหาสารคาม ฉบับที่ 12 (พ.ศ. 2560-2564) เป็นแผนกลยุทธ์ในการพัฒนามหาวิทยาลัย ระยะ 5 ปี ได้รับอนุมัติจากที่ประชุมสภามหาวิทยาลัย ในการประชุมครั้งที่ 9/2559 วันที่ 30 กันยายน 2559 แผนพัฒนาการศึกษา ได้ทำการปรับปรุงแผนฯ ครั้งที่ 1 (ปีงบประมาณ พ.ศ. 2560) และปรับปรุงแผนครั้งที่ 2 (ปีงบประมาณ พ.ศ. 2561) ดังนั้น เพื่อให้แผนพัฒนาการศึกษามหาวิทยาลัยฯ สอดคล้องกับนโยบายของประเทศที่มีการเปลี่ยนแปลงไป มหาวิทยาลัยได้ทบทวนและปรับปรุงแผนพัฒนาการศึกษา โดยมหาวิทยาลัยได้แต่งตั้งคณะกรรมการ 2 ชุดเพื่อพิจารณา **ชุดแรก** คือ คณะกรรมการยกร่าง การทบทวนและปรับปรุงแผนพัฒนาการศึกษา ฉบับที่ 12 (พ.ศ. 2560 – 2564) ฉบับปรับปรุงกันยายน 2561/ จัดทำแผนปฏิบัติการ ประจำปีงบประมาณ พ.ศ. 2562 มหาวิทยาลัยมหาสารคาม ตามคำสั่งมหาวิทยาลัยมหาสารคามที่ 2195/2561 ลงวันที่ 6 มิถุนายน 2561 **ชุดสอง** คือ คณะกรรมการจัดทำแผนพัฒนาการศึกษา ฉบับที่ 12 (พ.ศ. 2560 – 2564) ฉบับปรับปรุงกันยายน 2561/ จัดทำแผนปฏิบัติการ ประจำปีงบประมาณ พ.ศ. 2562 มหาวิทยาลัยมหาสารคาม ตามคำสั่งมหาวิทยาลัยมหาสารคามที่ 2529/2561 ลงวันที่ 27 มิถุนายน 2561 มหาวิทยาลัยได้เสนอแผนพัฒนาการศึกษามหาวิทยาลัยมหาสารคาม ฉบับที่ 12 (พ.ศ. 2560-2564) ฉบับปรับปรุงกันยายน 2561 เสนอต่อที่ประชุมคณะกรรมการบริหารมหาวิทยาลัยในการประชุมครั้งที่ 15/2561 เมื่อวันที่ 12 กันยายน 2561 ซึ่งที่ประชุมมีมติเห็นชอบแผนพัฒนาการศึกษาฯ และให้เสนอสภามหาวิทยาลัยเพื่อขอรับข้อเสนอนี้ และพิจารณาอนุมัติก่อนดำเนินการตามขั้นตอนต่อไป ทั้งนี้ ที่ประชุมสภามหาวิทยาลัยในการประชุมครั้งที่ 9 /2561 เมื่อวันที่ 28 กันยายน 2561

ได้พิจารณาอนุมัติแผนพัฒนาการศึกษามหาวิทยาลัยมหาสารคาม ฉบับที่ 12 (พ.ศ. 2560-2564) ฉบับปรับปรุงกันยายน 2561 ภายใต้วิสัยทัศน์ที่ว่า “เป็นเลิศทางวิชาการ บูรณาการความรู้จากท้องถิ่นสู่สากล” ได้กำหนดประเด็นยุทธศาสตร์ และเป้าประสงค์ ดังนี้

**ยุทธศาสตร์ที่ 1) พัฒนาการผลิตบัณฑิตที่มีคุณภาพภายใต้การจัดการเรียนการสอนในหลักสูตรที่ทันสมัยตามเกณฑ์คุณภาพ และมาตรฐานของชาติและสากล**

เป้าประสงค์ 1.1) หลักสูตรได้รับการรับรองเผยแพร่หลักสูตรที่มีคุณภาพและมาตรฐานตามกรอบมาตรฐานคุณวุฒิระดับอุดมศึกษาแห่งชาติ (TQR) หลักสูตรวิชาชีพได้รับการรับรองจากองค์กรวิชาชีพระดับชาติ /นานาชาติ สอดคล้องกับความต้องการของผู้ใช้งานและการเปลี่ยนแปลงของสังคมโลก

เป้าประสงค์ 1.2) บัณฑิตเป็นผู้มีทักษะทางด้านวิชาชีพ และทักษะการเรียนรู้ในศตวรรษที่ 21 ที่สอดคล้องกับอัตลักษณ์นิสิตมหาวิทยาลัย

เป้าประสงค์ 1.3) จัดการศึกษาขั้นพื้นฐานโรงเรียนสาธิตให้มีคุณภาพ

**ยุทธศาสตร์ที่ 2) พัฒนาการวิจัยและสร้างสรรค์เพื่อสร้างองค์ความรู้และนวัตกรรมที่สร้างคุณค่าทางวิชาการและมูลค่าเพิ่มให้กับชุมชนและสังคม**

เป้าประสงค์ 2.1) มหาวิทยาลัยมีศูนย์ความเป็นเลิศทางการวิจัย มีผลงานวิจัย หรืองานสร้างสรรค์ หรือสิ่งประดิษฐ์เชิงบูรณาการสหวิชา ที่สามารถนำไปใช้แก้ไขปัญหาหรือสร้างมูลค่าเพิ่มให้กับสังคมชุมชน

เป้าประสงค์ 2.2) มหาวิทยาลัยมีรายรับจากผลงานวิจัย นวัตกรรม หรืองานสร้างสรรค์ หรือสิ่งประดิษฐ์

เป้าประสงค์ 2.3) มหาวิทยาลัยมีผลงานวิจัยที่มีคุณภาพเป็นที่ยอมรับในระดับชาติและนานาชาติ

**ยุทธศาสตร์ที่ 3) เป็นศูนย์กลางแห่งการเรียนรู้และบริการวิชาการแก่สังคม**

เป้าประสงค์ 3.1) มหาวิทยาลัยมีการทำงานเชิงวิชาการร่วมกัน (Engagement) ระหว่างมหาวิทยาลัยกับชุมชนและสังคม

เป้าประสงค์ 3.2) มหาวิทยาลัยมีการให้บริการวิชาการทางด้านสุขภาพ

**ยุทธศาสตร์ที่ 4) อนุรักษ์ ฟื้นฟู และส่งเสริมศิลปวัฒนธรรม ขนบธรรมเนียม ประเพณี และภูมิปัญญาท้องถิ่นในฐานะทุนทางวัฒนธรรมที่สามารถนำไปใช้ประโยชน์ต่อสังคม**

เป้าประสงค์ 4.1) มหาวิทยาลัยอนุรักษ์ ฟื้นฟู พัฒนา ศิลปวัฒนธรรมประเพณี และภูมิปัญญาท้องถิ่น ผสมผสานวัฒนธรรมในระดับชาติและสากลบนฐานการบูรณาการจากการเรียนการสอนและการวิจัย

เป้าประสงค์ 4.2) มหาวิทยาลัยมีการบูรณาการกิจกรรมทำนุบำรุงศิลปวัฒนธรรมและภูมิปัญญาท้องถิ่น ระหว่างคณะ และหน่วยงานภายในและชุมชนที่สามารถสร้างมูลค่าเพิ่มได้

### ยุทธศาสตร์ที่ 5) พัฒนาระบบบริหารจัดการให้มีประสิทธิภาพ และยกระดับการบริหารจัดการมหาวิทยาลัยตามหลักธรรมาภิบาล

เป้าประสงค์ 5.1) มหาวิทยาลัยมีระบบบริหารจัดการองค์กรที่มีประสิทธิภาพสอดคล้องตามเอกลักษณ์ตอบสนองต่อการพัฒนามหาวิทยาลัยโดยบริหารตามหลักธรรมาภิบาล

เป้าประสงค์ 5.2) มหาวิทยาลัยมีระบบสารสนเทศเพื่อการบริหารจัดการที่มีประสิทธิภาพ

เป้าประสงค์ 5.3) มหาวิทยาลัยมีระบบการบริหารงบประมาณ การเงินและพัสดุที่มีประสิทธิภาพและมาตรฐาน

เป้าประสงค์ 5.4) มหาวิทยาลัยมีระบบพัฒนาบุคลากรที่มีคุณภาพ

### ยุทธศาสตร์ที่ 6) ส่งเสริมภาพลักษณ์ของมหาวิทยาลัยให้ได้รับการยอมรับและพัฒนาเป็นมหาวิทยาลัยในระดับสากล


เป้าประสงค์ 6.1) มหาวิทยาลัยได้รับการยอมรับในการจัดอันดับ หรือการประเมินคุณภาพในระดับสากล

เป้าประสงค์ 6.2) มหาวิทยาลัยมีโครงสร้างพื้นฐาน และศักยภาพในการรองรับความเป็นนานาชาติ

### ยุทธศาสตร์ที่ 7) พัฒนาสู่มหาวิทยาลัยสีเขียว และรักษาสິงแวดล้อม

เป้าประสงค์ 7.1) มหาวิทยาลัยต้องมีคุณภาพและมาตรฐาน ตามเกณฑ์ มหาวิทยาลัยสีเขียวและเป็นมิตรกับสิ่งแวดล้อม

ในนามของมหาวิทยาลัยมหาสารคาม คณะกรรมการสภามหาวิทยาลัย กรรมการผู้ทรงคุณวุฒิ คณาจารย์ ผู้บริหาร และผู้ที่มีส่วนเกี่ยวข้องทุกท่าน ที่มีส่วนให้ข้อคิดความเห็นเสนอแนะประกอบแผนพัฒนาการศึกษามหาวิทยาลัยมหาสารคาม ฉบับที่ 12 (พ.ศ. 2560-2564) ฉบับปรับปรุงกันยายน 2561 นี้ให้มีความสมบูรณ์ที่สุด มหาวิทยาลัยหวังเป็นอย่างยิ่งว่าแผนพัฒนาการศึกษามหาวิทยาลัยมหาสารคาม ฉบับที่ 12 (พ.ศ. 2560-2564) ฉบับปรับปรุงกันยายน 2561 จะเป็นแนวทางที่สำคัญยิ่งให้กับทุกหน่วยงานของมหาวิทยาลัยนำไปจัดทำแผนกลยุทธ์ แผนปฏิบัติการประจำปี อันจะเป็นแนวทางในการทำให้เกิดผลสัมฤทธิ์และขับเคลื่อนการพัฒนามหาวิทยาลัยสู่ความสำเร็จตามเป้าหมายของการเป็นมหาวิทยาลัยแห่งความเป็นเลิศในทุกพันธกิจต่อไป



ศาสตราจารย์สัมพันธ์ ฤทธิเดช  
อธิการบดีมหาวิทยาลัยมหาสารคาม



ส่วนที่ 1

บทนำ



## ความนำ

มหาวิทยาลัยมหาสารคาม มีภารกิจในการจัดการเรียนการสอน การวิจัย การบริการวิชาการ และการทำนุบำรุงศิลปวัฒนธรรม มีภารกิจในการพัฒนาขีดความสามารถของทรัพยากรมนุษย์ให้มีคุณภาพและมีคุณสมบัติที่พึงประสงค์ ตอบสนองความต้องการของการพัฒนาประเทศ รวมทั้งการวิจัยพัฒนา และการสร้างองค์ความรู้เพื่อการพึ่งพาตนเองได้ การเป็นที่พึ่งของสังคม ดังนั้น ในแผนพัฒนาการศึกษามหาวิทยาลัยมหาสารคาม ฉบับที่ 12 (พ.ศ. 2560-2564) ฉบับปรับปรุงกันยายน 2561 มหาวิทยาลัยมียุทธศาสตร์สำคัญที่จะดำเนินการ 7 ยุทธศาสตร์ ได้แก่ 1) พัฒนาการผลิตบัณฑิตที่มีคุณภาพภายใต้การจัดการเรียนการสอนในหลักสูตรที่ทันสมัยตามเกณฑ์คุณภาพ และมาตรฐานของชาติและสากล 2) พัฒนาการวิจัยและสร้างสรรค์เพื่อสร้างองค์ความรู้และนวัตกรรมที่สร้างคุณค่าทางวิชาการและมูลค่าเพิ่มให้กับชุมชนและสังคม 3) เป็นศูนย์กลางแห่งการเรียนรู้และบริการวิชาการแก่สังคม 4) อนุรักษ์ ฟื้นฟู และส่งเสริมศิลปวัฒนธรรม ขนบธรรมเนียม ประเพณี และภูมิปัญญาท้องถิ่นในฐานะทุนทางวัฒนธรรมที่สามารถนำไปใช้ประโยชน์ต่อสังคม 5) พัฒนาระบบบริหารจัดการให้มีประสิทธิภาพ และยกระดับการบริหารจัดการมหาวิทยาลัยตามหลักธรรมาภิบาล 6) ส่งเสริมภาพลักษณ์ของมหาวิทยาลัยให้ได้รับการยอมรับและพัฒนาเป็นมหาวิทยาลัยในระดับสากล 7) พัฒนาสู่มหาวิทยาลัยสีเขียว และรักษาสິงแวดล้อม

## ขั้นตอนการจัดทำแผน

มหาวิทยาลัยมหาสารคามจัดทำแผนการศึกษา ฉบับที่ 12 (พ.ศ. 2560-2564) ฉบับปรับปรุงกันยายน 2561 เป็นแผนกลยุทธ์ในการพัฒนามหาวิทยาลัย ระยะ 5 ปี มีขั้นตอนในการจัดทำแผน ดังนี้

1) วิเคราะห์และทบทวนผลการดำเนินงานตามแผนพัฒนาการศึกษา ฉบับที่ 12 (พ.ศ. 2560-2564) ฉบับปรับปรุงกันยายน 2560 แผนปฏิบัติราชการประจำปี และข้อมูลผลการดำเนินงานในด้านอื่นๆ ที่เกี่ยวข้อง

2) การศึกษาและวิเคราะห์กรอบนโยบายของประเทศที่เกี่ยวข้อง

3) แต่งตั้งคณะกรรมการยกร่าง การทบทวนและปรับปรุงแผนพัฒนาการศึกษา ฉบับที่ 12 (พ.ศ. 2560 – 2564) ฉบับปรับปรุงกันยายน 2561/ จัดทำแผนปฏิบัติราชการ ประจำปีงบประมาณ พ.ศ. 2562 มหาวิทยาลัยมหาสารคาม (ตัวแทนจากคณะ/หน่วยงาน)

4) แต่งตั้งคณะกรรมการจัดทำแผนพัฒนาการศึกษา ฉบับที่ 12 (พ.ศ. 2560 – 2564) ฉบับปรับปรุงกันยายน 2561/ จัดทำแผนปฏิบัติราชการ ประจำปีงบประมาณ พ.ศ. 2562 มหาวิทยาลัยมหาสารคาม (ผู้บริหารมหาวิทยาลัย และผู้บริหารคณะ/หน่วยงาน)

5) มีการประชุมคณะกรรมการจัดทำแผนพัฒนาการศึกษาฯ จำนวน 2 ชุด

6) เสนอร่างแผนฯ ต่อที่ประชุมคณะกรรมการบริหารมหาวิทยาลัย/สภามหาวิทยาลัย เพื่อพิจารณาให้ความเห็นชอบ

## กรอบยุทธศาสตร์ชาติและหน่วยงานภายนอก

มหาวิทยาลัยได้มีการศึกษาและวิเคราะห์ความเชื่อมโยงนโยบายของประเทศที่เกี่ยวข้องกับบริบทที่เป็นพันธกิจของมหาวิทยาลัย เพื่อให้การจัดการศึกษาของมหาวิทยาลัยสอดคล้องกับการพัฒนาของประเทศ ดังนี้

### 1. กรอบยุทธศาสตร์ชาติ ระยะ 20 ปี (พ.ศ. 2561 – 2580)

#### 1.1 วิสัยทัศน์ประเทศไทย

“ประเทศไทยมีความมั่นคง มั่งคั่ง ยั่งยืน เป็นประเทศพัฒนาแล้วด้วยการพัฒนาตามหลักปรัชญาของเศรษฐกิจพอเพียง”

#### 1.2 วัตถุประสงค์

1.2.1 กำหนดแนวทางการพัฒนาของทุกภาคส่วนให้ขับเคลื่อนไปในทิศทางเดียวกัน  
1.2.2 ถายทอดแนวทางการพัฒนาสู่การปฏิบัติในแต่ละช่วงเวลาอย่างต่อเนื่องและมีการบูรณาการ

1.2.3 สร้างความเข้าใจถึงอนาคตของประเทศไทยรวมกัน และเกิดการรวมพลังของทุกภาคส่วน ทั้งภาครัฐ เอกชน ประชาสังคม และประชาชน

#### 1.3 ยุทธศาสตร์

- 1.3.1 ยุทธศาสตร์ด้านความมั่นคง
- 1.3.2 ยุทธศาสตร์ด้านการสร้างความสามารถในการแข่งขัน
- 1.3.3 ยุทธศาสตร์ด้านการพัฒนาและเสริมสร้างศักยภาพคน
- 1.3.4 ยุทธศาสตร์ด้านการสร้างโอกาส ความเสมอภาค และความเท่าเทียมกันทางสังคม
- 1.3.5 ยุทธศาสตร์ด้านการสร้างการเติบโตบนคุณภาพชีวิตที่เป็นมิตรกับสิ่งแวดล้อม
- 1.3.6 ยุทธศาสตร์ด้านการปรับสมดุลและพัฒนาระบบการบริหารจัดการภาครัฐ

1.4 แผนการปฏิรูปประเทศ 11 ด้าน (สรุปประเด็นทางการศึกษา) เพื่อให้สอดคล้องกับแผนปฏิรูปประเทศด้านต่าง ๆ (ที่มา : การประชุม “สานพลังการศึกษาเพื่อปฏิรูปการศึกษาประเทศ” วันที่ 4 มิถุนายน 2561 ณ ห้องรอยัลจูบิลี บอลรูม ชั้น 1 อาคารชาเลนเจอร์ อิมแพ็ค เมืองทองธานี จ. นนทบุรี)

##### 1.4.1 ด้านการเมือง

- 1) สร้างจิตสำนึกในการเรียนรู้ความเป็นพลเมืองไทยที่ดี
- 2) สร้างจิตสำนึกในการเรียนรู้ความเป็นพลเมืองของโลกที่ดี

##### 1.4.2 ด้านการบริหารราชการ

- 1) ส่งเสริม/พัฒนาการเป็นโรงเรียนต้นแบบ (การบริหารราชการแผ่นดิน)

##### 1.4.3 ด้านกฎหมาย

- 1) ส่งเสริมผู้เรียนให้เป็น Start up รุ่นเยาว์
- 2) จัดตั้งสถาบันการศึกษาเพื่อรองรับการเติบโตของวิสาหกิจขนาดกลาง ขนาดย่อม

และสตาร์ทอัพ

#### 1.4.4 ด้านยุติธรรม

- 1) ไม่มีประเด็นการศึกษาที่สอดคล้องด้านกระบวนการยุติธรรม

#### 1.4.5 ด้านเศรษฐกิจ

- 1) พัฒนาทักษะด้านดิจิทัลให้แก่ผู้เรียนร่วมกับกระทรวงดิจิทัลเพื่อเศรษฐกิจและสังคม
- 2) การพัฒนามาตรฐานคุณภาพหลักสูตร (ทุกระดับ)
- 3) พัฒนาหลักสูตร/ส่งเสริมโรงเรียนอาชีวต้นแบบ โครงการทวิภาคี (พัฒนาบุคลากรและผู้เรียน หลักสูตรอาชีวศึกษา)
- 4) พัฒนาบุคลากร และผู้เรียนหลักสูตรอุดมศึกษา
- 5) ผู้สอนและผู้เรียนมีความสามารถในการสร้างนวัตกรรม และทำการวิจัย (ทุกระดับ)
- 6) พัฒนาการให้บริการอิเล็กทรอนิกส์ภาครัฐ

#### 1.4.6 ด้านทรัพยากรธรรมชาติและสิ่งแวดล้อม

- 1) ส่งเสริมการวิจัยและการพัฒนาในประเด็นที่เกี่ยวข้องกับทรัพยากรป่าไม้ และสัตว์ป่า
- 2) ส่งเสริมโครงการ Zero waste ให้แก่ผู้เรียน/ สถานศึกษา (ทุกระดับสถาบัน)
- 3) พัฒนาหลักสูตร (ความรู้ ทักษะ) ในประเด็นที่เกี่ยวข้องกับการเปลี่ยนแปลงภูมิอากาศให้แก่ผู้เรียนทุกระดับ

#### 1.4.7 ด้านสาธารณสุข

- 1) ความสามารถเข้าถึงเทคโนโลยีทางการศึกษาของผู้เรียนในทุกระดับและทุกภาคส่วน (สอดคล้องกับประเด็นด้านสังคม)
- 2) การเข้าถึงเทคโนโลยีทางการศึกษามีความปลอดภัย และลดการละเมิดสิทธิทางสื่อสังคม (ทางการแพทย์)
- 3) การเพิ่มสมรรถนะผู้เรียนระดับอุดมศึกษา (สายการแพทย์)
- 4) สถานศึกษาระดับอุดมศึกษามีแหล่งฝึก (สำหรับสายการแพทย์) ที่มีมาตรฐาน
- 5) ส่งเสริมกระบวนการพัฒนาหลักสูตรเด็กก่อนปฐมวัย และเด็กปฐมวัย ในการพัฒนากาย จิต สังคม ที่พร้อมเข้าสู่เด็กวัยเรียน (สอดคล้องกับประเด็นด้านสังคม)

#### 1.4.8 ด้านสาธารณสุข มวลชน เทคโนโลยีสารสนเทศ)

- 1) ความสามารถในการเข้าถึงเทคโนโลยีทางการศึกษาของผู้เรียน ในทุกระดับ และทุกภาคส่วน (ทุกระดับชั้น)
- 2) การเข้าถึงเทคโนโลยีทางการศึกษามีความปลอดภัย รู้เท่าทันสื่อ และลดการละเมิดสิทธิทางสื่อสังคม (ทางการแพทย์) + (ทุกระดับชั้น)

#### 1.4.9 ด้านสังคม

- 1) ผู้เรียน และผู้เสียเปรียบในสังคมในวัยเรียน ได้รับการศึกษาอย่างเท่าเทียมกัน และตามการศึกษาภาคบังคับ

- 1.1) การส่งเสริมผู้เรียนให้เกิดการเรียนรู้ตลอดชีวิต
- 2) ความสามารถเข้าถึงเทคโนโลยีทางการศึกษาของผู้เรียน ในทุกระดับ และทุกภาคส่วน
  - 2.1) การเข้าถึงเทคโนโลยีทางการศึกษามีความปลอดภัย และลดการละเมิดสิทธิทางสื่อสังคม และมีการคำนึงถึงในเรื่องสิทธิของผู้บริโภค
  - 3) ส่งเสริมระบบการพัฒนาหลักสูตรเด็กก่อนปฐมวัย และเด็กปฐมวัย ในการพัฒนา กาย จิต สังคม ที่พร้อมเข้าสู่เด็กวัยเรียน และพัฒนาศูนย์เด็กเล็กให้ได้มาตรฐาน
  - 4) ผู้เรียนเป็นผู้มีปัญญา ควบคุมคุณธรรม จริยธรรม
  - 5) ผู้เรียนมีจิตสำนึกรักบ้านเกิดในท้องถิ่น
  - 6) ผู้เรียนมีทักษะในการดำรงชีวิต
  - 7) ผู้เรียนมีความสามารถในการสร้างนวัตกรรม และการทำวิจัย

#### 1.4.10 ด้านพลังงาน

#### 1.4.11 ด้านป้องกันการทุจริตฯ

- 1) ส่งเสริมการนำหลักปรัชญาของเศรษฐกิจพอเพียง และศาสตร์พระราชาไปใช้ในการดำเนินชีวิต
- 2) สร้างทัศนคติ ความรู้และปลูกฝังเยาวชนในสถานศึกษาทุกระดับ ให้รังเกียจการทุจริตและตระหนักถึงโทษภัยของการทุจริตคอร์รัปชัน

## 2. แผนพัฒนาเศรษฐกิจและสังคมแห่งชาติ ฉบับที่ 12 (พ.ศ. 2560 – 2564)

สำนักงานคณะกรรมการพัฒนาการเศรษฐกิจและสังคมแห่งชาติ ได้จัดทำแผนพัฒนาเศรษฐกิจและสังคมแห่งชาติ ฉบับที่ 12 (พ.ศ. 2560 – 2564) เป็นแผนพัฒนาประเทศในระยะ 5 ปี (พ.ศ. 2560 -2564) ซึ่งเป็นการเปลี่ยนแปลงยุทธศาสตร์ชาติระยะ 20 ปี (พ.ศ. 2560 -2579) สู่การปฏิบัติอย่างเป็นรูปธรรม ดังนั้น ทิศทางการพัฒนาของแผนพัฒนาฯ ฉบับที่ 12 จึงมุ่งบรรลุวิสัยทัศน์ของกรอบยุทธศาสตร์ของชาติระยะ 20 ปี เพื่อเตรียมความพร้อมและวางรากฐานในการยกระดับประเทศไทยให้เป็นประเทศที่พัฒนาแล้ว มีความมั่นคง มั่งคั่ง ยั่งยืน ด้วยการพัฒนาตามปรัชญาของเศรษฐกิจพอเพียง จากการประเมินสถานะของประเทศในด้านต่าง ๆ ภายใต้บริบทการเปลี่ยนแปลง การพัฒนาประเทศในระยะแผนพัฒนาฯ ฉบับที่ 12 มีวัตถุประสงค์ เป้าหมายโดยรวม และยุทธศาสตร์ ดังนี้

### 2.1 วิสัยทัศน์

2.1.1 เพื่อให้คนไทยทุกช่วงวัยมีทักษะความรู้ความสามารถและพัฒนาตนเองได้อย่างต่อเนื่องตลอดชีวิต มีสุขภาวะที่ดี มีครอบครัวที่อบอุ่น มีคุณธรรมและค่านิยมที่ดี มีรายได้เพียงพอต่อการดำรงชีวิต มีความมั่นคงทางเศรษฐกิจและสังคม ได้รับการคุ้มครองสิทธิขั้นพื้นฐาน และมีความเป็นธรรมในการเข้าถึงทรัพยากรและบริการทางสังคม ตลอดจนสามารถดำรงชีวิตอย่างมีความสุขในสังคมสูงวัย

2.1.2 เพื่อให้ระบบเศรษฐกิจมีโครงสร้างที่เข้มแข็ง มีเสถียรภาพ แข่งขันได้ ยั่งยืน มีความมั่นคงทางพลังงาน มีการกระจายความเจริญสู่ภูมิภาค มีโครงสร้างพื้นฐานที่มีคุณภาพและครอบคลุม

มีระบบโลจิสติกส์ที่ได้มาตรฐานสากล รวมทั้งมีการสร้างมูลค่าเพิ่มและยกระดับความเจริญในภาคส่วนต่าง ๆ ด้วยการใช้วิทยาศาสตร์ เทคโนโลยี และนวัตกรรม

2.1.3 เพื่อรักษาทุนธรรมชาติและคุณภาพสิ่งแวดล้อมสู่ความสมดุลของระบบนิเวศและสนับสนุนการเติบโตที่เป็นมิตรกับสิ่งแวดล้อม

2.1.4 เพื่อสร้างความมั่นคงภายในประเทศ ป้องกันและลดผลกระทบจากภัยคุกคามข้ามชาติ รวมทั้งให้ประเทศไทยมีส่วนสำคัญของความร่วมมือในการพัฒนาประเทศภายใต้กรอบต่างๆ ในระดับอนุภาค ภูมิภาค และโลก

2.1.5 เพื่อให้มีการทำงานเชิงบูรณาการในลักษณะเชื่อมโยงระหว่างหน่วยงานที่ยึดหน้าที่และพื้นที่รวมทั้งมีการกระจายอำนาจสู่ท้องถิ่นมากขึ้น ทำให้ภาครัฐมีประสิทธิภาพสูงขึ้น สามารถให้บริการประชาชนได้อย่างมีคุณภาพ ทัวถึง ตรวจสอบได้ และปราศจากคอร์รัปชัน

## 2.2 เป้าหมายรวม

2.2.1 คนไทยมีคุณลักษณะเป็นคนไทยที่สมบูรณ์

2.2.2 ความเหลื่อมล้ำทางด้านรายได้และความยากจนลดลง

2.2.3 ระบบเศรษฐกิจมีความเข้มแข็งและแข่งขันได้

2.2.4 ทุนทางธรรมชาติและคุณภาพสิ่งแวดล้อมสามารถสนับสนุนการเติบโตที่เป็นมิตรกับสิ่งแวดล้อม มีความมั่นคงด้านอาหาร พลังงาน และน้ำ

2.2.5 มีความมั่นคงในเอกราชและอธิปไตย สังคมปลอดภัย สามัคคี สร้างภาพลักษณ์ดี และเพิ่มความเชื่อมั่นของนานาชาติต่อประเทศไทย

2.2.6 มีระบบบริหารจัดการภาครัฐที่มีประสิทธิภาพ ทันสมัย โปร่งใส ตรวจสอบได้ กระจายอำนาจและมีส่วนร่วมจากประชาชน

## 2.3 ยุทธศาสตร์

2.3.1 ยุทธศาสตร์การเสริมสร้างและพัฒนาศักยภาพทุนมนุษย์

2.3.2 ยุทธศาสตร์สร้างความเป็นธรรมลดความเหลื่อมล้ำในสังคม

2.3.3 ยุทธศาสตร์การสร้างความเข้มแข็งทางเศรษฐกิจและแข่งขันได้อย่างยั่งยืน

2.3.4 ยุทธศาสตร์การเติบโตที่เป็นมิตรกับสิ่งแวดล้อมเพื่อ การพัฒนาอย่างยั่งยืน

2.3.5 ยุทธศาสตร์ความมั่นคง

2.3.6 ยุทธศาสตร์การเพิ่มประสิทธิภาพการบริหารจัดการ ในภาครัฐและธรรมาภิบาล ในสังคมไทย

2.3.7 ยุทธศาสตร์การพัฒนาโครงสร้างพื้นฐานและระบบโลจิสติกส์

2.3.8 ยุทธศาสตร์วิทยาศาสตร์ เทคโนโลยี วิจัย และนวัตกรรม

2.3.9 ยุทธศาสตร์การพัฒนาภูมิภาค เมือง และพื้นที่เศรษฐกิจ

2.3.10 ยุทธศาสตร์การต่างประเทศ ประเทศเพื่อนบ้าน และภูมิภาค

### 3. แผนการศึกษาแห่งชาติ (พ.ศ. 2560 – 2579)

แผนการศึกษาแห่งชาติ (พ.ศ. 2560 – 2579) เป็นการวางกรอบเป้าหมายและทิศทางการจัดการศึกษาของประเทศในการพัฒนาศักยภาพและขีดความสามารถของคนไทยทุกช่วงวัยให้เต็มตามศักยภาพ สามารถแสวงหาความรู้และเรียนรู้ได้ด้วยตนเองอย่างต่อเนื่องตลอดชีวิต โดยได้รับอนุมัติจากคณะรัฐมนตรีในวันที่ 14 มีนาคม 2560

**3.1 วัตถุประสงค์** เพื่อพัฒนาระบบและกระบวนการจัดการศึกษาที่มีคุณภาพและมีประสิทธิภาพ เพื่อพัฒนาคนไทยให้เป็นพลเมืองดี มีคุณลักษณะ ทักษะ และสมรรถนะที่สอดคล้องกับบทบาทของรัฐธรรมนูญแห่งราชอาณาจักรไทย พระราชบัญญัติการศึกษาแห่งชาติ และยุทธศาสตร์ชาติ ตลอดจนเพื่อพัฒนาสังคมไทยให้เป็นสังคมแห่งการเรียนรู้ และคุณธรรม จริยธรรม รู้รักสามัคคี และร่วมมือกันกำลังมุ่งสู่การพัฒนาประเทศอย่างยั่งยืนตามหลักปรัชญาของเศรษฐกิจพอเพียง และเพื่อนำประเทศไทยก้าวข้ามกับดักประเทศที่มีรายได้ปานกลาง และความเหลื่อมล้ำภายในประเทศลดลง

#### 3.2 วิสัยทัศน์

“คนไทยทุกคนได้รับการศึกษาและการเรียนรู้ตลอดชีวิตอย่างมีคุณภาพ ดำรงชีวิตอย่างมีความสุข สอดคล้องกับหลักปรัชญาของเศรษฐกิจพอเพียง และการเปลี่ยนแปลงของโลกศตวรรษที่ 21”

#### 3.3 ยุทธศาสตร์

- 3.3.1 การจัดการศึกษาเพื่อความมั่นคงของสังคมและประเทศชาติ
- 3.3.2 การผลิตและพัฒนากำลังคน การวิจัย และนวัตกรรมเพื่อสร้างขีดความสามารถในการแข่งขันของประเทศ
- 3.3.3 การพัฒนาศักยภาพคนทุกช่วงวัย และการสร้างสังคมแห่งการเรียนรู้
- 3.3.4 การสร้างโอกาส ความเสมอภาค และความเท่าเทียมทางการศึกษา
- 3.3.5 การจัดการศึกษาเพื่อสร้างเสริมคุณภาพชีวิตที่เป็นมิตรกับสิ่งแวดล้อม
- 3.3.6 การพัฒนาประสิทธิภาพของระบบบริหารจัดการศึกษา

#### 3.4 เป้าหมาย

- 3.4.1 การเข้าถึงการศึกษา (Access)
- 3.4.2 ความเท่าเทียม (Equity)
- 3.4.3 คุณภาพ (Quality)
- 3.4.4 ประสิทธิภาพ (Efficiency)
- 3.4.5 การตอบโจทย์บริบทที่เปลี่ยนแปลง (Relevancy)



ข้อมูลหลักสูตร นิสิต บุคลากร งบประมาณ มหาวิทยาลัยมหาสารคาม

■ หลักสูตรการจัดการเรียนการสอน

ข้อมูลจำนวนหลักสูตรที่เปิดสอนปีการศึกษา 2561

ที่มา : กองทะเบียนและประมวลผล ณ วันที่ 8 สิงหาคม 2561

ที่	คณะวิชา	ระดับการศึกษา			รวม
		ป.ตรี	ป.โท	ป.เอก	
1	คณะมนุษยศาสตร์และสังคมศาสตร์	13	4	2	19
2	คณะศึกษาศาสตร์	9	8	7	24
3	คณะการบัญชีและการจัดการ	10	6	4	20
4	คณะศิลปกรรมศาสตร์	3	2	1	6
5	คณะการท่องเที่ยวและการโรงแรม	3	1	1	5
6	วิทยาลัยการเมืองการปกครอง	1	1	1	3
7	วิทยาลัยดุริยางคศิลป์	1	1	1	3
8	คณะวัฒนธรรมศาสตร์	1	1	1	3
9	คณะวิทยาศาสตร์	8	10	5	23
10	คณะเทคโนโลยี	6	4	3	13
11	คณะวิศวกรรมศาสตร์	9	3	3	15
12	คณะสถาปัตยกรรมศาสตร์ ฝั่งเมืองและนฤมิตศิลป์	6	1	-	7
13	คณะวิทยาการสารสนเทศ	6	4	2	12
14	คณะสิ่งแวดล้อมและทรัพยากรศาสตร์	3	3	2	8
15	สถาบันวิจัยวลัยรุกขเวช	-	1	1	2
16	คณะพยาบาลศาสตร์	1	-	-	1
17	คณะเภสัชศาสตร์	1	3	1	5
18	คณะสาธารณสุขศาสตร์	4	1	1	6
19	คณะแพทยศาสตร์	3	1	2	6
20	คณะสัตวแพทยศาสตร์	1	-	-	1
21	คณะนิติศาสตร์	1	-	-	1
รวม		90	55	37	182

■ นิสิต

แผนการรับนิสิตใหม่ปี 2562-2566

คณะ	แผนนิสิตใหม่ พ.ศ. ...				
	2562	2563	2564	2565	2566
<b>กลุ่มมนุษยศาสตร์และสังคมศาสตร์</b>	<b>8,401</b>	<b>8,401</b>	<b>8,401</b>	<b>8,401</b>	<b>8,401</b>
1) คณะมนุษยศาสตร์และสังคมศาสตร์	1,115	1,115	1,115	1,115	1,115
2) คณะศึกษาศาสตร์	790	790	790	790	790
3) คณะการบัญชีและการจัดการ	3,480	3,480	3,480	3,480	3,480
4) คณะศิลปกรรมศาสตร์	285	285	285	285	285
5) คณะการท่องเที่ยวและการโรงแรม	761	761	761	761	761
6) วิทยาลัยการเมืองการปกครอง	950	950	950	950	950
7) คณะวัฒนธรรมศาสตร์	130	130	130	130	130
8) วิทยาลัยดุริยางคศิลป์	215	215	215	215	215
9) คณะนิติศาสตร์	440	440	440	440	440
<b>กลุ่มวิทยาศาสตร์และเทคโนโลยี</b>	<b>3,328</b>	<b>3,368</b>	<b>3,368</b>	<b>3,368</b>	<b>3,368</b>
1) คณะวิทยาศาสตร์	593	623	623	623	623
2) คณะเทคโนโลยี	441	441	441	441	441
3) คณะสถาปัตยกรรมศาสตร์ ผังเมือง และนฤมิตศิลป์	323	323	323	323	323
4) คณะวิศวกรรมศาสตร์	673	673	673	673	673
5) คณะวิทยาการสารสนเทศ	1,000	1,010	1,010	1,010	1,010
6) คณะสิ่งแวดล้อมและทรัพยากรศาสตร์	273	273	273	273	273
7) สถาบันวิจัยวลัยรุกขเวช	10	10	10	10	10
<b>กลุ่มวิทยาศาสตร์สุขภาพ</b>	<b>901</b>	<b>892</b>	<b>949</b>	<b>934</b>	<b>967</b>
1) คณะพยาบาลศาสตร์	185	170	185	170	185
2) คณะเภสัชศาสตร์	118	118	118	118	118
3) คณะสาธารณสุขศาสตร์	355	355	355	355	355
4) คณะแพทยศาสตร์	178	184	226	226	244
5) คณะสัตวแพทยศาสตร์	55	55	55	55	55
<b>รวมทั้งสิ้น</b>	<b>12,630</b>	<b>12,661</b>	<b>12,718</b>	<b>12,703</b>	<b>12,736</b>

สรุปเปรียบเทียบนิสิตกับนิสิตมารายงานตัว ระหว่างปีการศึกษา 2557-2561

ปีการศึกษา	แผนการรับนิสิต (คน)	นิสิตลงทะเบียน (คน)	ส่วนต่าง	ร้อยละ
<b>ระดับปริญญาตรี</b>	<b>61,559</b>	<b>57,746</b>		
2557	11,951	10,435	1,516	12.69
2558	12,355	14,337	-1,982	-16.04
2559	12,482	12,308	174	1.39
2560	12,630	11,135	1,495	11.84
2561	12,141	9,531	2,610	21.50
<b>ระดับบัณฑิตศึกษา</b>	<b>8,871</b>	<b>3,104</b>		
2557	2,078	1,005	1,073	51.64
2558	2,042	724	1,318	64.54
2559	1,845	730	1,115	60.43
2560	1,562	645	917	58.71
2561	1,344	n/a	1,344	100.00
<b>รวมทั้งสิ้น</b>	<b>70,430</b>	<b>60,850</b>		

■ บุคลากร

บุคลากรมหาวิทยาลัยมหาสารคาม

ที่มา : เว็บไซต์ กองการเจ้าหน้าที่ ณ วันที่ 8 สิงหาคม 2561

ประเภท	แหล่งเงิน		รวม	ร้อยละ
	งบประมาณ	รายได้		
<b>ข้าราชการ</b>	<b>317</b>	<b>-</b>	<b>317</b>	<b>8.39</b>
- ข้าราชการวิชาการ	191	-	191	5.05
- ข้าราชการบริหาร	11	-	11	0.29
- ข้าราชการวิชาชีพเฉพาะหรือเชี่ยวชาญเฉพาะ	113	-	113	2.99
- ข้าราชการทั่วไป	2	-	2	0.05
<b>พนักงานมหาวิทยาลัย</b>	<b>1,091</b>	<b>808</b>	<b>1,899</b>	<b>50.07</b>
- พนักงานประจำเต็มเวลา	1,066	768	1,834	48.52
- พนักงานสายวิชาการ	821	275	1,096	28.99
- พนักงานสายวิชาการในสถาบันอุดมศึกษา	809	174	983	26.01
- พนักงานสายวิชาการในโรงเรียนสาธิตฯ	12	101	113	2.99
- พนักงานวิชาการโรงเรียนสาธิต (ฝ่ายมัธยม)	8	71	79	2.09

ประเภท	แหล่งเงิน		รวม	ร้อยละ
	งบแผ่นดิน	รายได้		
- พนักงานวิชาการโรงเรียนสาธิต (ฝ่ายประถม)	4	30	34	0.90
- พนักงานสายสนับสนุน	245	493	738	19.52
- พนักงานที่จ้างตามภารกิจ	25	81	106	2.80
- วิชาการ	19	77	96	2.54
- สนับสนุน	6	4	10	0.26
ลูกจ้างประจำ	24	-	24	0.63
ลูกจ้างชั่วคราว	0	1,490	1,490	39.42
พนักงานราชการ	9	-	9	0.24
รวม	1,441	2,339	3,780	

■ งบประมาณ

ปีงบประมาณ พ.ศ. 2562 มหาวิทยาลัยมีงบประมาณในการบริหารจัดการ ปรากฏดังตาราง

ยุทธศาสตร์	งบประมาณ		
	แผ่นดิน	รายได้	รวม
1. การผลิตบัณฑิต	341,432,500	367,415,470	708,847,970
2. การส่งเสริมการวิจัย	5,882,900	43,630,170	49,513,070
3. การบริการวิชาการ	5,855,500	24,852,660	30,708,160
4. การทำนุบำรุงศิลปวัฒนธรรม	4,000,000	10,492,100	14,492,100
5. ระบบบริหารจัดการ	714,776,100	1,278,200,430	1,992,976,530
6. การส่งเสริมภาพลักษณ์	-	6,472,900	6,472,900
7. มหาวิทยาลัยสีเขียว	-	1,941,000	1,941,000
รวม	1,071,947,000	1,733,004,730	2,804,951,730

## ส่วนที่ 2

แผนพัฒนาการศึกษามหาวิทยาลัยมหาสารคาม

ฉบับที่ 12 (พ.ศ. 2560-2564) ฉบับปรับปรุงกันยายน 2561



## ปรัชญา

ผู้มีปัญญาพึงเป็นอยู่เพื่อมหาชน

## วิสัยทัศน์

เป็นเลิศทางวิชาการ บูรณาการความรู้จากท้องถิ่นสู่สากล

### คำอธิบายวิสัยทัศน์ :

**เป็นเลิศทางวิชาการ** หมายถึง มหาวิทยาลัยมีการจัดการเรียนการสอนที่สามารถผลิตบัณฑิตมีความรู้คู่คุณธรรม มีความสามารถ ทักษะทางวิชาการ ทักษะทางวิชาชีพ และได้รับการจัดอันดับคุณภาพมาตรฐานการศึกษาในระดับสากล

**บูรณาการความรู้จากท้องถิ่นสู่สากล** หมายถึง การผสมผสานองค์ความรู้จากท้องถิ่น และองค์ความรู้วิชาการที่ยกระดับมาตรฐานสู่สากลตลอดจนได้รับการยอมรับเป็นมหาวิทยาลัยเพื่อชุมชน

## พันธกิจ

1) จัดการศึกษาและวิชาชีพชั้นสูงโดยมุ่งเน้นพัฒนาคุณภาพการศึกษารผลิตบัณฑิตที่มีคุณภาพตามมาตรฐานและมีคุณลักษณะที่พึงประสงค์

2) สร้างผลิตผลจากงานวิจัยที่เป็นองค์ความรู้ใหม่และมีคุณภาพในทุกสาขาวิชา เพื่อสนับสนุนการเรียนการสอน การบริการวิชาการ การทำนุบำรุงศิลปวัฒนธรรม และนำไปใช้ประโยชน์ตามความเหมาะสม

3) ให้บริการวิชาการแก่ชุมชนและสังคม เพื่อให้ชุมชนและสังคมสามารถพึ่งพาตนเองได้อย่างยั่งยืน

4) อนุรักษ์ ฟื้นฟู ปกป้อง เผยแพร่ และพัฒนาศิลปวัฒนธรรมและขนบธรรมเนียมประเพณีของอีสาน

## สมรรถนะหลัก

### MSU

M = Morality and Multidisciplinary

การผลิตบัณฑิตที่มีคุณธรรม จริยธรรม และการใช้  
องค์ความรู้ที่หลากหลายมาผสมผสาน  
เป็นองค์ความรู้ใหม่เพื่อการพัฒนาที่ยั่งยืน

S= Social Engagement and Sustainability

การบริการวิชาการร่วมกับชุมชนและสังคมเพื่อให้เกิดความยั่งยืนในอนาคต

U = Universal Integration and Unity

การบูรณาการองค์ความรู้จากท้องถิ่นสู่สากล และ  
ความเป็นน้ำหนึ่งใจเดียวกัน

## อัตลักษณ์

นิสิตกับการช่วยเหลือสังคมและชุมชน

## เอกลักษณ์

การเป็นที่พึ่งของสังคมและชุมชน

## ค่านิยมองค์กร

### TAKASILA

T = Teamwork

การทำงานเป็นทีม

A = Accountability

สำนึกรับผิดชอบต่อองค์กร

K = Knowledge Based and Local Wisdom

การใช้ความรู้เป็นพื้นฐานและสืบสานภูมิปัญญาท้องถิ่น

A = Academic

ความเป็นวิชาการ

S = Sufficiency Economy

เศรษฐกิจพอเพียง

I = Innovation

นวัตกรรม

L = Learning Organization

การเป็นองค์กรแห่งการเรียนรู้

A = Achievement

การมุ่งสู่ความสำเร็จ

## เป้าหมายหลักของแผน

- 1) พัฒนาคุณภาพการจัดการศึกษา และบูรณาการด้านวิชาการ การวิจัย การบริการวิชาการ การทำนุบำรุงศิลปะและวัฒนธรรมอีสานให้ได้รับการจัดอันดับในสากล
- 2) มหาวิทยาลัยบรรลุผลการดำเนินงานตามแผน

## ตัวชี้วัดตามเป้าหมายหลักของแผน

- 1) ได้รับการจัดอันดับในระดับสากลไม่น้อยกว่า 4 หน่วยงาน
- 2) ร้อยละของการบรรลุเป้าหมายของตัวชี้วัดตามแผนฯ ไม่น้อยกว่าร้อยละ 80

## สรุปจำนวนตัวชี้วัดตามยุทธศาสตร์

ยุทธศาสตร์	จำนวนตัวชี้วัด
ยุทธศาสตร์ที่ 1 พัฒนาการผลิตบัณฑิตที่มีคุณภาพภายใต้การจัดการเรียนการสอนในหลักสูตรที่ทันสมัยตามเกณฑ์คุณภาพ และมาตรฐานของชาติและสากล	10
ยุทธศาสตร์ที่ 2 พัฒนาการวิจัยและสร้างสรรค์เพื่อสร้างองค์ความรู้และนวัตกรรมที่สร้างคุณค่าทางวิชาการและมูลค่าเพิ่มให้กับชุมชนและสังคม	5
ยุทธศาสตร์ที่ 3 เป็นศูนย์กลางแห่งการเรียนรู้และบริการวิชาการแก่สังคม	3



ยุทธศาสตร์	จำนวนตัวชี้วัด
ยุทธศาสตร์ที่ 4 อนุรักษ์ ฟื้นฟู และส่งเสริมศิลปวัฒนธรรม ขนบธรรมเนียม ประเพณี และภูมิปัญญาท้องถิ่นในฐานะทุนทางวัฒนธรรมที่สามารถนำไปใช้ประโยชน์ต่อสังคม	2
ยุทธศาสตร์ที่ 5 พัฒนาระบบบริหารจัดการให้มีประสิทธิภาพ และยกระดับการบริหารจัดการมหาวิทยาลัยตามหลักธรรมาภิบาล	6
ยุทธศาสตร์ที่ 6 ส่งเสริมภาพลักษณ์ของมหาวิทยาลัยให้ได้รับการยอมรับและพัฒนาเป็นมหาวิทยาลัยในระดับสากล	1
ยุทธศาสตร์ที่ 7 พัฒนาสู่มหาวิทยาลัยสีเขียว และรักษาสິงแวดล้อม	1
<b>รวม</b>	<b>28</b>

## แผนพัฒนาการศึกษามหาวิทยาลัยมหาสารคาม ฉบับที่ 12 (พ.ศ. 2560-2564)

### ฉบับปรับปรุงกันยายน 2561

**ยุทธศาสตร์ที่ 1 พัฒนาการผลิตบัณฑิตที่มีคุณภาพภายใต้การจัดการเรียนการสอนในหลักสูตร  
ที่ทันสมัยตามเกณฑ์คุณภาพ และมาตรฐานของชาติและสากล**

**เป้าประสงค์ที่ 1.1 หลักสูตรได้รับการรับรองเผยแพร่หลักสูตรที่มีคุณภาพและมาตรฐาน  
ตามกรอบมาตรฐานคุณวุฒิระดับอุดมศึกษาแห่งชาติ (TQR) หลักสูตรวิชาชีพ  
ได้รับการรับรองจากองค์กรวิชาชีพระดับชาติ /นานาชาติ สอดคล้องกับ  
ความต้องการของผู้ใช้งานและการเปลี่ยนแปลงของสังคมโลก**

#### ตัวชี้วัด

- 1.1.1 ร้อยละของหลักสูตรที่มีคะแนนผลการประเมินประกันคุณภาพการศึกษาภายในระดับดีขึ้น (3.01)
- 1.1.2 ร้อยละของหลักสูตรที่มีความร่วมมือด้านการจัดการเรียนการสอนหรือการปฏิบัติการกับสถาบัน  
ในประเทศหรือต่างประเทศ
- 1.1.3 ร้อยละของหลักสูตรระยะสั้นที่เปิดสอน ไม่น้อยกว่าร้อยละ 30

#### กลยุทธ์

1. ส่งเสริม พัฒนาและปรับปรุงหลักสูตรให้ได้รับการรับรองเผยแพร่ตามมาตรฐาน ตามกรอบ  
มาตรฐานคุณวุฒิระดับอุดมศึกษาแห่งชาติ (TQR)
2. ส่งเสริมและพัฒนาหลักสูตรให้นิสิตได้ฝึกประสบการณ์วิชาชีพ หรือ สหกิจศึกษากับสถาน  
ประกอบการในต่างประเทศตามลำดับความสำคัญ
3. ส่งเสริมให้ผู้มีส่วนได้ส่วนเสียมีส่วนร่วมในการพัฒนาหลักสูตร
4. ส่งเสริมให้หลักสูตรมีความร่วมมือด้านการเรียนการสอนกับสถาบันในต่างประเทศ
5. พัฒนาหลักสูตรที่มีอยู่อย่างหลากหลายและได้มาตรฐานเป็นหลักสูตรระยะสั้น หรือหลักสูตรออนไลน์  
เพื่อเปิดโอกาสให้ผู้เรียนได้เลือกเรียนหลากหลายรูปแบบ และเป็นการเปิดโอกาสให้บุคคลทั่วไป  
ได้เรียนรู้

## 6. พัฒนาหลักสูตรที่มีอย่างหลากหลายและได้มาตรฐานให้สามารถจัดการเรียนการสอนแบบออนไลน์ เพื่อเพิ่มช่องทางการเรียนรู้ให้กับผู้เรียน

### เป้าประสงค์ที่ 1.2 บัณฑิตเป็นผู้มีทักษะทางด้านวิชาชีพ และทักษะการเรียนรู้ในศตวรรษที่ 21 ที่สอดคล้องกับอัตลักษณ์นิสิตมหาวิทยาลัย

#### ตัวชี้วัด

- 1.2.1 ร้อยละของคณะที่มีนิสิตสอนผ่าน English Exit Exam ตามเกณฑ์มาตรฐาน ตั้งแต่ร้อยละ 50 ขึ้นไป
- 1.2.2 ร้อยละของคณะที่มีนิสิตสอนผ่าน IT Exit Exam ตามเกณฑ์มาตรฐาน ตั้งแต่ร้อยละ 90 ขึ้นไป
- 1.2.3 (ระดับ) คุณภาพของผู้สำเร็จการศึกษาตามกรอบมาตรฐานคุณวุฒิระดับอุดมศึกษาแห่งชาติ (ป. ตรี โท เอก) ประเมินจากผู้ใช้บัณฑิต)
- 1.2.4 ระดับความสำเร็จของการจัดการศึกษาที่สะท้อนเอกลักษณ์และอัตลักษณ์ของนิสิตในหมวดวิชาศึกษาทั่วไป
- 1.2.5 ร้อยละของบัณฑิตปริญญาตรีที่ได้งานทำหรือประกอบอาชีพอิสระภายใน 1 ปี

#### กลยุทธ์

1. ส่งเสริมและพัฒนาบุคลากรให้จัดการเรียนการสอนอย่างมีคุณภาพ
2. ส่งเสริมการพัฒนานิสิตให้มีความรู้ความสามารถด้านภาษาอังกฤษสามารถสอบผ่าน English Exit Exam ตามเกณฑ์มาตรฐาน
3. ส่งเสริมการพัฒนานิสิตให้มีความรู้ความสามารถด้าน IT สามารถสอบผ่าน IT Exit Exam ตามเกณฑ์มาตรฐาน
4. ส่งเสริมและพัฒนาให้นิสิตมีคุณลักษณะของบัณฑิตที่พึงประสงค์
5. ส่งเสริมการพัฒนานิสิตให้เป็นไปตามอัตลักษณ์ของมหาวิทยาลัย
6. ส่งเสริมการจัดทำฐานข้อมูลศิษย์เก่าของทุกคณะให้เป็นปัจจุบัน

### เป้าประสงค์ที่ 1.3 จัดการศึกษาขั้นพื้นฐานโรงเรียนสาธิตให้มีคุณภาพ

#### ตัวชี้วัด

- 1.3.1 ร้อยละของนักเรียนที่มีผลการทดสอบระดับชาติ (O-Net) ตามเกณฑ์มาตรฐาน
- 1.3.2 ร้อยละของนักเรียนชั้นมัธยมศึกษาปีที่ 3 และชั้นมัธยมศึกษาปีที่ 6 ที่มีผลการทดสอบระดับชาติตามเกณฑ์มาตรฐาน

#### กลยุทธ์

1. ส่งเสริมการจัดการเรียนการสอนขั้นพื้นฐานให้มีคุณภาพตามเกณฑ์มาตรฐาน
2. ส่งเสริมให้นิสิตสามารถสอบเข้าเรียนต่อในระดับที่สูงขึ้นได้

## ยุทธศาสตร์ที่ 2 พัฒนาการวิจัยและสร้างสรรค์เพื่อสร้างองค์ความรู้และนวัตกรรมที่สร้างคุณค่าทางวิชาการและมูลค่าเพิ่มให้กับชุมชนและสังคม

เป้าประสงค์ที่ 2.1 มหาวิทยาลัยมีศูนย์ความเป็นเลิศทางการวิจัย มีผลงานวิจัย หรืองานสร้างสรรค์ หรือสิ่งประดิษฐ์เชิงบูรณาการสหวิชา ที่สามารถนำไปใช้แก้ไขปัญหา หรือสร้างมูลค่าเพิ่มให้กับสังคมชุมชน

### ตัวชี้วัด

- 2.1.1 ร้อยละของอาจารย์ที่มีความร่วมมือกับศูนย์ความเป็นเลิศทางการวิจัยของมหาวิทยาลัยมหาสารคาม
- 2.1.2 จำนวนโครงการวิจัย หรืองานสร้างสรรค์ หรือสิ่งประดิษฐ์เชิงบูรณาการสหวิชา

### กลยุทธ์

1. ส่งเสริมให้มีศูนย์ความเป็นเลิศทางการวิจัยหรืองานสร้างสรรค์หรือสิ่งประดิษฐ์ เฉพาะด้าน
2. พัฒนาระบบกลไกในการสนับสนุนให้มีศูนย์ความเป็นเลิศทางการวิจัย งานสร้างสรรค์ สิ่งประดิษฐ์ เฉพาะด้าน
3. พัฒนาผลงานวิจัยและนวัตกรรมของมหาวิทยาลัยให้สอดคล้องกับนโยบายไทยแลนด์ 4.0 เพื่อตอบสนองต่อการพัฒนาประเทศ และได้รับการสนับสนุนงบประมาณด้านการวิจัย
4. ส่งเสริมให้มีการผลิตและการสร้างเครือข่ายในการนำผลงานวิจัยไปพัฒนาและ/หรือแก้ปัญหา หน่วยงานภาครัฐหรือเอกชนหรือชุมชนหรือสังคม
5. ส่งเสริมและสนับสนุนให้มีการทำงานวิจัยเชิงบูรณาการสหวิชา
6. สร้างความร่วมมือและภูมิภาค 5 ชาติ อาเซียน CLMTV ด้านการวิจัย บริการวิชาการ และการทำนุบำรุงศิลปะและวัฒนธรรม

เป้าประสงค์ที่ 2.2 มหาวิทยาลัยมีรายรับจากผลงานวิจัย นวัตกรรม หรืองานสร้างสรรค์ หรือสิ่งประดิษฐ์

### ตัวชี้วัด

- 2.2.1 สัดส่วนจำนวนเงินทุนสนับสนุนการวิจัยจากภายนอกต่ออาจารย์ประจำและนักวิจัยประจำ
  - กลุ่มมนุษยศาสตร์และสังคมศาสตร์
  - กลุ่มวิทยาศาสตร์สุขภาพ
  - กลุ่มวิทยาศาสตร์และเทคโนโลยี
- 2.2.1 จำนวนนวัตกรรมที่สร้างมูลค่าเพิ่มให้กับหน่วยงานภาครัฐหรือเอกชนหรือชุมชนหรือสังคม

### กลยุทธ์

1. แสวงหาแหล่งทุนสนับสนุนจากหน่วยงานภายนอก
2. ส่งเสริมให้มีการผลิตนวัตกรรมเพื่อการพัฒนาชุมชน สังคม และประเทศชาติ
3. สนับสนุนให้ผลิตนวัตกรรมเพื่อสร้างรายได้ให้มหาวิทยาลัย

### เป้าประสงค์ที่ 2.3 มหาวิทยาลัยมีผลงานวิจัยที่มีคุณภาพเป็นที่ยอมรับในระดับชาติและนานาชาติ ตัวชี้วัด

2.3.1 ร้อยละคุณภาพของผลงานวิชาการของอาจารย์ประจำ

#### กลยุทธ์

1. ส่งเสริมและสนับสนุนให้อาจารย์ บุคลากร และนิสิตมีผลงานวิจัยและงานสร้างสรรค์ที่มีคุณภาพ
2. มีระบบกลไกในการสนับสนุนให้อาจารย์และบุคลากรผลิตผลงานวิจัยและงานสร้างสรรค์
3. ส่งเสริมการพัฒนาศักยภาพอาจารย์ผู้สอนให้ผลิตผลงานวิชาการวิจัยนวัตกรรม
4. ส่งเสริมพัฒนางานวิจัยเพื่อต่อยอดภูมิปัญญาท้องถิ่นอีสานสู่มาตรฐานสากล

### ยุทธศาสตร์ที่ 3 เป็นศูนย์กลางแห่งการเรียนรู้และบริการวิชาการแก่สังคม

#### เป้าประสงค์ที่ 3.1 มหาวิทยาลัยมีการทำงานเชิงวิชาการร่วมกัน (Engagement) ระหว่างมหาวิทยาลัย กับชุมชนและสังคม

#### ตัวชี้วัด

- 3.1.1 ระดับความสำเร็จของการดำเนินงานชุมชนต้นแบบ
- 3.1.2 สัดส่วนจำนวนเงินที่ได้รับจากการบริการวิชาการภายนอกต่ออาจารย์ประจำ
  - กลุ่มมนุษยศาสตร์และสังคมศาสตร์
  - กลุ่มวิทยาศาสตร์สุขภาพ
  - กลุ่มวิทยาศาสตร์และเทคโนโลยี

#### กลยุทธ์

1. ส่งเสริมและต่อยอดการสร้างเครือข่ายการบริการวิชาการที่มีการดำเนินงานอย่างชัดเจนและต่อเนื่อง  
ให้ได้รับการยอมรับในภูมิภาค 5 ชาติ อาเซียน
2. พัฒนาชุมชนต้นแบบโดยเน้นการพัฒนาศักยภาพผู้สูงวัย
3. กำหนดนโยบายการบริการวิชาการเกี่ยวกับผู้สูงอายุ เพื่อให้สอดคล้องกับสภาวะสังคมผู้สูงอายุ  
ในอนาคต
4. ส่งเสริมพัฒนางานการบริการวิชาการที่มีความเข้มแข็งเพื่อก่อให้เกิดรายได้ให้กับมหาวิทยาลัย
5. แสวงหาแหล่งทุนที่สนับสนุนการให้บริการวิชาการ

### เป้าประสงค์ที่ 3.2 มหาวิทยาลัยมีการบริการวิชาการทางด้านสุขภาพ

#### ตัวชี้วัด

3.2.1 จำนวนผู้มารับบริการเพิ่มขึ้น

#### กลยุทธ์

1. ส่งเสริมการดำเนินงานด้านบริการสุขภาพ
2. พัฒนาคุณภาพการให้บริการด้านสุขภาพที่มีมาตรฐาน

**ยุทธศาสตร์ที่ 4 อนุรักษ์ พัฒนา และส่งเสริมศิลปวัฒนธรรม ขนบธรรมเนียม ประเพณี และภูมิปัญญา  
ท้องถิ่นในฐานะทุนทางวัฒนธรรมที่สามารถนำไปใช้ประโยชน์ต่อสังคม**

**เป้าประสงค์ที่ 4.1 มหาวิทยาลัยอนุรักษ์ พัฒนา ศิลปวัฒนธรรมประเพณี และภูมิปัญญาท้องถิ่น  
ผสมผสานวัฒนธรรมในระดับชาติและสากลบนฐานการบูรณาการจากการเรียน  
การสอนและการวิจัย**

**ตัวชี้วัด**

4.1.1 จำนวนโครงการ 1 คณะ 1 ศิลปวัฒนธรรม

**กลยุทธ์**

- ส่งเสริมการดำเนินงานโครงการ 1 คณะ 1 ศิลปวัฒนธรรม และโครงการทำนุบำรุงศิลปะ  
และวัฒนธรรมอื่น ๆ โดยใช้แหล่งเรียนรู้ในภาคตะวันออกเฉียงเหนือที่เอื้อต่อการศึกษาทางวัฒนธรรม
- ส่งเสริมพัฒนางานวิจัยเพื่อต่อยอดภูมิปัญญาท้องถิ่นอีสานสู่มาตรฐานสากล
- สร้างความร่วมมือและภูมิภาค 5 ชาติ อาเซียน CLMTV ด้านการวิจัย บริการวิชาการ และการทำนุ-  
บำรุงศิลปะและวัฒนธรรม

**เป้าประสงค์ที่ 4.2 มหาวิทยาลัยมีการบูรณาการกิจกรรมทำนุบำรุงศิลปวัฒนธรรมและภูมิปัญญา  
ท้องถิ่น ระหว่างคณะ และหน่วยงานภายในและชุมชนที่สามารถสร้างมูลค่าเพิ่มได้**

**ตัวชี้วัด**

4.2.1 จำนวนผลงาน/โครงการทางด้านทำนุศิลปวัฒนธรรมที่ส่งเสริมการสร้างมูลค่าเพิ่ม หรือคุณค่าให้กับ  
หน่วยงานภาครัฐ หรือชุมชน หรือสังคม

**กลยุทธ์**

- ส่งเสริมและสนับสนุนการดำเนินงานด้านศิลปวัฒนธรรมเพื่อสร้างมูลค่าเพิ่มให้กับหน่วยงาน  
ภาครัฐ หรือชุมชน หรือสังคม
- ส่งเสริมให้ทุกหน่วยงานในมหาวิทยาลัยได้บูรณาการกิจกรรมทำนุบำรุงศิลปวัฒนธรรมและ  
ภูมิปัญญาท้องถิ่น ระหว่างคณะ และหน่วยงานภายในและชุมชน
- ส่งเสริมพัฒนาแหล่งเรียนรู้ เช่น สถาบันวิจัยศิลปะวัฒนธรรมอีสาน พิพิธภัณฑน์มหาวิทยาลัยมหาสารคาม  
เพื่อการพัฒนาท้องถิ่นและบูรณาการเรียนการสอน การวิจัย
- พัฒนาผลงานด้านศิลปะและวัฒนธรรมเพื่อสร้างมูลค่าเพิ่มให้กับชุมชน และสร้างจุดเด่นและภาพลักษณ์  
ของมหาวิทยาลัย เพื่อประชาสัมพันธ์มหาวิทยาลัย

## ยุทธศาสตร์ที่ 5 พัฒนาระบบบริหารจัดการให้มีประสิทธิภาพ และยกระดับการบริหารจัดการ มหาวิทยาลัยตามหลักธรรมาภิบาล

### เป้าประสงค์ 5.1 มหาวิทยาลัยมีระบบบริหารจัดการองค์กรที่มีประสิทธิภาพสอดคล้องตามเอกลักษณ์ ตอบสนองต่อการพัฒนามหาวิทยาลัยโดยบริหารตามหลักธรรมาภิบาล

#### ตัวชี้วัด

- 5.1.1 ระดับความสำเร็จของการดำเนินงานตามแผนปฏิบัติราชการ
- 5.1.2 ร้อยละคณะ/หน่วยงานที่ผลสัมฤทธิ์ของการประเมินประกันคุณภาพภายใน ไม่ต่ำกว่า 4.25

#### กลยุทธ์

1. พัฒนาระบบการบริหารจัดการตามแผนให้สอดคล้องกันอัตลักษณ์และจุดเน้นของมหาวิทยาลัย และนโยบายของชาติ
2. กำหนด KPI ระดับองค์กร ระดับหน่วยงาน ระดับบุคคลให้ชัดเจน มีความสอดคล้องกัน เพื่อให้การประเมินมีประสิทธิภาพ
3. วางระบบและกลไกในการบริหารงานให้มีความยืดหยุ่น โดยยึดมั่นในหลักธรรมาภิบาล เพื่อตอบสนองต่อการเปลี่ยนแปลง

### เป้าประสงค์ที่ 5.2 มหาวิทยาลัยมีระบบสารสนเทศเพื่อการบริหารจัดการ ที่มีประสิทธิภาพ

#### ตัวชี้วัด

- 5.2.1 ระดับความสำเร็จของพัฒนาระบบสารสนเทศเพื่อการบริหารจัดการ

#### กลยุทธ์

1. พัฒนาและปรับปรุงระบบฐานข้อมูลสารสนเทศให้มีความเชื่อมโยงทุกระบบ ถูกต้อง มีเสถียรภาพในการทำงานมีความทันสมัยอ้างอิงได้
2. สร้างระบบและกลไกการประเมินประสิทธิภาพของระบบสารสนเทศ
3. ประเมินความพึงพอใจกับผู้ใช้งานทุกระบบที่หลากหลาย

### เป้าประสงค์ที่ 5.3 มหาวิทยาลัยมีการบริหารงบประมาณ การเงินและพัสดุ ที่มีประสิทธิภาพและ มาตรฐาน

#### ตัวชี้วัด

- 5.3.1 ระดับความสำเร็จของการจัดทำแผนเพิ่มรายได้ลดรายจ่าย
- 5.3.2 รายรับจากการจัดเก็บรายได้จากการบริหารทรัพย์สินเพิ่มขึ้นจากปีที่ผ่านมา\*

#### กลยุทธ์

1. กำหนดมาตรการให้มหาวิทยาลัยมีความมั่นคงทางการเงิน โดยต้องมีเงินสำรองฐานะทางการเงินอย่างน้อย 1 เท่าของงบประมาณเงินรายได้ประจำปี
2. วางระบบและกลไกในการบริหารจัดการงบประมาณ การเงินการคลัง และพัสดุอย่างมีประสิทธิภาพ
3. พัฒนาพื้นที่ภายในมหาวิทยาลัยให้สามารถจัดหารายได้เพิ่มมากขึ้น เพื่อลดปัญหาการได้รับจัดสรรงบประมาณไม่เพียงพอในการจัดการเรียนการสอน

4. กำหนดนโยบายเพิ่มรายได้ ลดรายจ่าย

**เป้าประสงค์ที่ 5.4 มหาวิทยาลัยมีระบบพัฒนาบุคลากรที่มีคุณภาพ**

**ตัวชี้วัด**

5.4.1 ระดับความสำเร็จของการพัฒนาหลักสูตรเพื่อบุคลากร

**กลยุทธ์**

1. พัฒนาระบบบริหารจัดการและพัฒนาบุคลากรให้มีประสิทธิภาพ
2. ส่งเสริมการพัฒนาศักยภาพอาจารย์ผู้สอนให้ผลิตผลงานวิชาการ วิจัยนวัตกรรม
3. ส่งเสริมอาจารย์ให้มีตำแหน่งทางวิชาการสูงขึ้น
4. ส่งเสริมอาจารย์ให้ศึกษาต่อในระดับที่สูงขึ้น

**ยุทธศาสตร์ที่ 6 ส่งเสริมภาพลักษณ์ของมหาวิทยาลัยให้ได้รับการยอมรับและพัฒนาเป็นมหาวิทยาลัยในระดับสากล**

**เป้าประสงค์ที่ 6.1 มหาวิทยาลัยได้รับการยอมรับในการจัดอันดับ หรือการประเมินคุณภาพ**

**ในระดับสากล**

**ตัวชี้วัด**

6.1.1 มหาวิทยาลัยที่ได้รับการจัดอันดับคุณภาพและมาตรฐานการศึกษาในระดับสากล

**กลยุทธ์**

1. ส่งเสริมการพัฒนาศักยภาพอาจารย์ผู้สอนให้ผลิตผลงานวิชาการ วิจัยนวัตกรรม เพื่อสร้างชื่อเสียงให้มหาวิทยาลัย
2. เพิ่มจำนวนอาจารย์/นักวิจัย/ผู้เชี่ยวชาญชาวต่างประเทศที่มีชื่อเสียงในระดับนานาชาติเพื่อมาร่วมงานสอน และ/หรือวิจัย
3. สร้างความร่วมมือและภูมิภาค 5 ชาติ อาเซียน CLMTV ในการแลกเปลี่ยนนิสิต
4. ส่งเสริมและสนับสนุนให้มีการแลกเปลี่ยนนิสิต / บุคลากร มมส.กับนิสิต /บุคลากรชาวต่างชาติ

**เป้าประสงค์ที่ 6.2 มหาวิทยาลัยมีโครงสร้างพื้นฐาน และศักยภาพในการรองรับความเป็นนานาชาติ**

**ตัวชี้วัด**

6.2.1 ระดับความสำเร็จของการพัฒนาระบบการจัดการศึกษานานาชาติ และมีโครงสร้างพื้นฐานที่เอื้อต่อการศึกษานานาชาติ

**กลยุทธ์**

1. ส่งเสริมให้มีการจัดสถานะแวดล้อม ระบบการสื่อสาร เอกสาร และสิ่งอำนวยความสะดวกของมหาวิทยาลัยให้เป็นสากล
2. เตรียมความพร้อมของบุคลากรให้สามารถสนับสนุนการจัดการเรียนการสอนที่เป็นสากล

## ยุทธศาสตร์ที่ 7 พัฒนาสู่มหาวิทยาลัยสีเขียว และรักษ์สิ่งแวดล้อม

เป้าประสงค์ที่ 7.1 มหาวิทยาลัยมีคุณภาพและมาตรฐานตามเกณฑ์มหาวิทยาลัยสีเขียวและ  
เป็นมิตรกับสิ่งแวดล้อม

### ตัวชี้วัด

7.1.1 ระดับความสำเร็จของการประหยัดพลังงานไฟฟ้า

### กลยุทธ์

1. ปรับปรุงและพัฒนามหาวิทยาลัยสีเขียวตามเกณฑ์มาตรฐาน Green University Ranking
2. ส่งเสริมและสร้างความตระหนักให้บุคลากรและนิสิตให้มีส่วนร่วมในการพัฒนามหาวิทยาลัยสีเขียว



ตัวชี้วัด และค่าเป้าหมายแผนพัฒนาการศึกษามหาวิทยาลัยมหาสารคาม ฉบับที่ 12 (พ.ศ. 2560 -2564) ฉบับปรับปรุงกันยายน 2561

ยุทธศาสตร์ที่ 1 พัฒนาการผลิตบัณฑิตที่มีคุณภาพภายใต้การจัดการเรียนการสอนในหลักสูตรที่ทันสมัยตามเกณฑ์คุณภาพ และมาตรฐานของชาติและสากล

เป้าประสงค์/ ตัวชี้วัด	เป้าหมายปีงบประมาณ พ.ศ. ...					กลยุทธ์	ผู้รับผิดชอบ
	2560	2561	2562	2563	2564		
<p><b>เป้าประสงค์ 1.1 หลักสูตรได้รับการรับรองเผยแพร่หลักสูตรที่มีคุณภาพและมาตรฐาน ตามกรอบมาตรฐานคุณวุฒิระดับอุดมศึกษาแห่งชาติ (TQR) หลักสูตรวิชาชีพได้รับการรับรองจากองค์กรวิชาชีพระดับชาติ /นานาชาติ สอดคล้องกับความต้องการของผู้ใช้งานและการเปลี่ยนแปลงของสังคมโลก</b></p>							
1.1.1) ร้อยละของหลักสูตรที่มีคะแนนผลการประเมินประกันคุณภาพการศึกษาภายในในระดับดีขึ้นไป (3.01)	60	80	90	95	100	1) ส่งเสริม พัฒนาและปรับปรุงหลักสูตร ให้ได้รับการรับรองเผยแพร่ตามมาตรฐานตามกรอบ มาตรฐานคุณวุฒิระดับอุดมศึกษาแห่งชาติ (TQR)	ศูนย์พัฒนาและประกันคุณภาพการศึกษา/ทุกคณะวิชา
1.1.2) ร้อยละของหลักสูตรที่มีความร่วมมือด้านการจัดการเรียนการสอนหรือการปฏิบัติการกับสถาบันในประเทศหรือต่างประเทศ	60	100	100	100	100	2) ส่งเสริมและพัฒนาหลักสูตรให้นิสิตได้ฝึกประสบการณ์วิชาชีพ หรือ สหกิจศึกษา กับสถานประกอบการในต่างประเทศตามลำดับความสำคัญ 3) ส่งเสริมให้ผู้มีส่วนได้ส่วนเสียมีส่วนร่วมในการพัฒนาหลักสูตร 4) ส่งเสริมให้หลักสูตรมีความร่วมมือด้านการเรียนการสอนกับสถาบันในต่างประเทศ	กองทะเบียนฯ/ทุกคณะวิชา

เป้าประสงค์/ ตัวชี้วัด	เป้าหมายปีงบประมาณ พ.ศ. ...					กลยุทธ์	ผู้รับผิดชอบ
	2560	2561	2562	2563	2564		
1.1.3) ร้อยละหลักสูตรระยะสั้นที่เปิดสอน**	ไม่มี ตัวชี้วัด	ไม่มี ตัวชี้วัด	ไม่น้อย กว่า ร้อยละ 30	ไม่น้อย กว่า ร้อยละ 30	ไม่น้อย กว่า ร้อยละ 30	5) พัฒนาหลักสูตรระยะสั้น หรือ หลักสูตรต่อเนื่อง เพื่อเปิดโอกาสให้ ผู้เรียนได้เลือกเรียนหลากหลาย รูปแบบ และเป็นการเปิดโอกาสให้บุคคล ทั่วไปได้เรียนรู้  6) พัฒนาหลักสูตรที่มีอย่างหลากหลาย และได้มาตรฐานให้สามารถจัดการเรียน การสอนแบบออนไลน์ เพื่อเพิ่มช่อง ทางการเรียนรู้ให้กับผู้เรียน	
<b>เป้าประสงค์ 1.2) บัณฑิตเป็นผู้มีทักษะทางด้านวิชาชีพ และทักษะการเรียนรู้ในศตวรรษที่ 21 ที่สอดคล้องกับอัตลักษณ์นิสิตมหาวิทยาลัย</b>							
1.2.1) ร้อยละของคณะที่มีนิสิตสอบผ่าน English Exit Exam ตามเกณฑ์มาตรฐาน ตั้งแต่ร้อยละ 50 ขึ้นไป	15	20	25	30	35	1) ส่งเสริมและพัฒนาบุคลากรให้จัดการ เรียนการสอนอย่างมีคุณภาพ  2) ส่งเสริมการพัฒนานิสิตให้มีความรู้	สำนักศึกษาทั่วไป/ คณะวิชา
1.2.2) ร้อยละของคณะที่มีนิสิตสอบผ่าน IT Exit Exam ตามเกณฑ์มาตรฐาน ตั้งแต่ร้อยละ 90 ขึ้นไป	30	35	40	45	50	ความสามารถด้านภาษาอังกฤษสามารถ สอบผ่าน English Exit Exam ตามเกณฑ์ มาตรฐาน  3) ส่งเสริมการพัฒนานิสิตให้มีความรู้ ความสามารถด้าน ITสามารถสอบผ่าน IT Exit Exam ตามเกณฑ์มาตรฐาน	สำนักคอมพิวเตอร์/ คณะวิชา

เป้าประสงค์/ ตัวชี้วัด	เป้าหมายปีงบประมาณ พ.ศ. ...					กลยุทธ์	ผู้รับผิดชอบ
	2560	2561	2562	2563	2564		
1.2.3) (ระดับ) คุณภาพของผู้สำเร็จการศึกษาตามกรอบมาตรฐานคุณวุฒิระดับอุดมศึกษาแห่งชาติ (ป ตรี โท เอก) ประเมินจากผู้ใช้บัณฑิต)	ไม่ น้อย กว่า 4.50	ไม่ น้อย กว่า 4.50	ไม่ น้อย กว่า 4.50	ไม่ น้อย กว่า 4.50	ไม่ น้อย กว่า 4.50	4) ส่งเสริมและพัฒนาให้นิสิตมีคุณลักษณะของบัณฑิตที่พึงประสงค์ 5) ส่งเสริมการพัฒนานิสิตให้เป็นไปตามอัตลักษณ์ของมหาวิทยาลัย	กองแผนงาน/ทุกคณะวิชา
1.2.4) ระดับความสำเร็จของการจัดการศึกษาที่สะท้อนเอกลักษณ์และอัตลักษณ์ของนิสิตในหมวดวิชาศึกษาทั่วไป	ระดับ 5	ระดับ 5	ระดับ 5	ระดับ 5	ระดับ 5	6) ส่งเสริมการจัดทำฐานข้อมูลศิษย์เก่าของทุกคณะให้เป็นปัจจุบัน	สำนักศึกษาทั่วไป/ ทุกคณะวิชา
1.2.5) ร้อยละของบัณฑิตปริญญาตรีที่ได้ออกงานหรือประกอบอาชีพอิสระภายใน 1 ปี	90	90	90	95	98		กองแผนงาน/ ทุกคณะวิชา
<b>เป้าประสงค์ที่ 1.3 เพื่อพัฒนาจัดการศึกษาขั้นพื้นฐานโรงเรียนสาธิตอย่างมีคุณภาพ</b>							
1.3.1) ร้อยละของนักเรียนที่มีผลการทดสอบระดับชาติ (O-Net) ตามเกณฑ์มาตรฐาน*	ไม่มี ตัวชี้วัด ด	ไม่มี ตัวชี้วัด ด	ร้อยละ 70	ร้อยละ 75	ร้อยละ 80	1) ส่งเสริมการจัดการเรียนการสอนขั้นพื้นฐานให้มีคุณภาพตามเกณฑ์มาตรฐาน 2) ส่งเสริมให้นิสิตสามารถสอบเข้าเรียนต่อในระดับที่สูงขึ้นได้	โรงเรียนสาธิตฯ ฝ่ายประถม
1.3.2) ร้อยละของนักเรียนชั้นมัธยมศึกษาปีที่ 3 และชั้นมัธยมศึกษาปีที่ 6 ที่มีผลการทดสอบระดับชาติตามเกณฑ์มาตรฐาน*	ไม่มี ตัวชี้วัด ด	ไม่มี ตัวชี้วัด ด	ร้อยละ 75	ร้อยละ 75	ร้อยละ 80		โรงเรียนสาธิตฯ ฝ่ายมัธยม

หมายเหตุ : \* หมายถึง ตัวชี้วัดใหม่

ยุทธศาสตร์ที่ 2 พัฒนาการวิจัยและสร้างสรรค์เพื่อสร้างองค์ความรู้และนวัตกรรมที่สร้างคุณค่าทางวิชาการและมูลค่าเพิ่มให้กับชุมชนและสังคม

เป้าประสงค์/ ตัวชี้วัด	เป้าหมายปีงบประมาณ พ.ศ. ...					กลยุทธ์	ผู้รับผิดชอบ
	2560	2561	2562	2563	2564		
เป้าประสงค์ที่ 2.1) มหาวิทยาลัยมีศูนย์ความเป็นเลิศทางการวิจัย มีผลงานวิจัย หรืองานสร้างสรรค์ หรือสิ่งประดิษฐ์เชิงบูรณาการสาขา ที่สามารถนำไปใช้แก้ไขปัญหาหรือสร้างมูลค่าเพิ่มให้กับสังคมชุมชน							
2.1.1) ร้อยละของอาจารย์ที่มีความร่วมมือกับศูนย์ความเป็นเลิศทางการวิจัยของมหาวิทยาลัยมหาสารคาม*	ไม่มีตัวชี้วัด	ไม่มีตัวชี้วัด	ไม่น้อยกว่าร้อยละ 5	ไม่น้อยกว่าร้อยละ 10	ไม่น้อยกว่าร้อยละ 20	1) ส่งเสริมให้มีศูนย์ความเป็นเลิศทางการวิจัยหรืองานสร้างสรรค์หรือสิ่งประดิษฐ์ เฉพาะด้าน 2) พัฒนาระบบกลไกในการสนับสนุนให้มีศูนย์ความเป็นเลิศทางการวิจัยงานสร้างสรรค์ สิ่งประดิษฐ์เฉพาะด้าน 3) พัฒนาผลงานวิจัยและนวัตกรรมของมหาวิทยาลัย	กองส่งเสริมการวิจัยฯ/ คณะ
2.1.2) จำนวนโครงการวิจัย หรืองานสร้างสรรค์ หรือสิ่งประดิษฐ์เชิงบูรณาการสาขา	5	80	85	90	95	ให้สอดคล้องกับนโยบายไทยแลนด์ 4.0 เพื่อตอบสนองต่อการพัฒนาประเทศ และได้รับการสนับสนุนงบประมาณด้านการวิจัย 4) ส่งเสริมให้มีการผลิตและการสร้างเครือข่ายในการนำผลงานวิจัยไปพัฒนาและ/หรือแก้ปัญหาหน่วยงานภาครัฐหรือเอกชนหรือชุมชนหรือสังคม 5) ส่งเสริมและสนับสนุนให้มีการทำงานวิจัยเชิงบูรณาการสาขา 6) สร้างความร่วมมือและภูมิภาค 5 ชาติ เอเชียตะวันออกเฉียงใต้ ด้านการวิจัย บริการวิชาการ และการทำนุบำรุงศิลปะและวัฒนธรรม	กองส่งเสริมการวิจัยฯ/ คณะ/หน่วยงานวิจัย



เป้าประสงค์/ ตัวชี้วัด	เป้าหมายปีงบประมาณ พ.ศ. ...					กลยุทธ์	ผู้รับผิดชอบ
	2560	2561	2562	2563	2564		
<b>เป้าประสงค์ที่ 2.2) มหาวิทยาลัยมีรายรับจากผลงานวิจัย นวัตกรรม หรืองานสร้างสรรค์ หรือสิ่งประดิษฐ์</b>							
2.2.1 สัดส่วนจำนวนเงินทุนสนับสนุนการวิจัยจากภายนอกต่ออาจารย์ประจำและนักวิจัยประจำ*  - กลุ่มมนุษยศาสตร์และสังคมศาสตร์ - กลุ่มวิทยาศาสตร์สุขภาพ - กลุ่มวิทยาศาสตร์และเทคโนโลยี	ไม่มีตัวชี้วัด	15,253 .95	20,000	30,000	50,000	1.แสวงหาแหล่งทุนสนับสนุนจากหน่วยงานภายนอก 2.ส่งเสริมให้มีการผลิตนวัตกรรมเพื่อการพัฒนาชุมชน สังคม และประเทศชาติ 3.สนับสนุนให้ผลิตนวัตกรรมเพื่อสร้างรายได้ให้มหาวิทยาลัย	กองส่งเสริมการวิจัยฯ/ คณะ/หน่วยงานวิจัย- บริการวิชาการทำนุ/ กองคลังฯ
2.2.2 จำนวนนวัตกรรมที่สร้างมูลค่าเพิ่มให้กับหน่วยงานภาครัฐหรือเอกชนหรือชุมชนหรือสังคม	1 ผลงาน	20 ผลงาน	80 ผลงาน	82 ผลงาน	85 ผลงาน		กองส่งเสริมการวิจัยฯ/ คณะ/หน่วยงานวิจัย
<b>เป้าประสงค์ที่ 2.3 มหาวิทยาลัยมีผลงานวิจัยที่มีคุณภาพเป็นที่ยอมรับในระดับชาติและนานาชาติ</b>							
2.3.1) ร้อยละคุณภาพของผลงานวิชาการของอาจารย์ประจำ  -กลุ่มมนุษยศาสตร์และสังคมศาสตร์  -กลุ่มวิทยาศาสตร์สุขภาพ -กลุ่มวิทยาศาสตร์และเทคโนโลยี	ร้อยละ ละ 20	ร้อยละ ละ 25	ร้อยละ ละ 30	ร้อยละ ละ 35	ร้อยละ ละ 40	1)ส่งเสริมและสนับสนุนให้อาจารย์บุคลากร และนิสิตมีผลงานวิจัยและงานสร้างสรรค์ที่มีคุณภาพ 2)มีระบบกลไกในการสนับสนุนให้อาจารย์และบุคลากรผลิตผลงานวิจัยและงานสร้างสรรค์ 3)ส่งเสริมการพัฒนาศักยภาพอาจารย์ผู้สอนให้ผลิตผลงานวิชาการวิจัยนวัตกรรม 4)ส่งเสริมพัฒนางานวิจัยเพื่อต่อยอดภูมิปัญญาท้องถิ่นอีสานสู่มาตรฐานสากล	กองส่งเสริมการวิจัยฯ/ คณะ

ยุทธศาสตร์ที่ 3 เป็นศูนย์กลางแห่งการเรียนรู้และบริการวิชาการแก่สังคม

เป้าประสงค์ตัวชี้วัด	เป้าหมายปีงบประมาณ พ.ศ. ...					กลยุทธ์	ผู้รับผิดชอบ
	2560	2561	2562	2563	2564		
<b>เป้าประสงค์ที่ 3.1 มหาวิทยาลัยมีการทำงานเชิงวิชาการร่วมกัน (Engagement) ระหว่างมหาวิทยาลัยกับชุมชนและสังคม</b>							
3.1.1) ระดับความสำเร็จของการดำเนินงานชุมชนต้นแบบ	ไม่มีตัวชี้วัด	5	5	5	5	1) ส่งเสริมและต่อยอดการสร้างเครือข่ายการบริการวิชาการที่มีการดำเนินงานอย่างชัดเจนและต่อเนื่องให้ได้รับการยอมรับในภูมิภาค 5 ชาติอาเซียน 2) พัฒนาชุมชนต้นแบบโดยเน้นการพัฒนาศักยภาพผู้สูงวัย 3) กำหนดนโยบายการบริการวิชาการเกี่ยวกับผู้สูงอายุ เพื่อให้สอดคล้องกับสถานะสังคมผู้สูงอายุในอนาคต 4) ส่งเสริมพัฒนางานการบริการวิชาการที่มีความเข้มแข็งเพื่อก่อนให้เกิดรายได้ให้กับมหาวิทยาลัย 5) แสวงหาแหล่งทุนที่สนับสนุนการให้บริการวิชาการ	กองส่งเสริมการวิจัยฯ /คณะ หน่วยงานวิจัย-บริการ วิชาการ
3.1.2) สัดส่วนจำนวนเงินที่ได้รับจากการบริการวิชาการภายนอกต่ออาจารย์ประจำ* - กลุ่มมนุษยศาสตร์และสังคมศาสตร์ - กลุ่มวิทยาศาสตร์สุขภาพ - กลุ่มวิทยาศาสตร์และเทคโนโลยี	32,056 .06	23,143 .62	40,000	45,000	50,000	ให้บริการวิชาการ	กองส่งเสริมการวิจัยฯ / คณะ/หน่วยงานวิจัย- บริการวิชาการ/กองคลัง และพัสดุ

เป้าประสงค์ตัวชี้วัด	เป้าหมายปีงบประมาณ พ.ศ. ...					กลยุทธ์	ผู้รับผิดชอบ
	2560	2561	2562	2563	2564		
<b>เป้าประสงค์ที่ 3.2 มหาวิทยาลัยมีการบริการวิชาการทางด้านสุขภาพ</b>							
3.2.1 จำนวนผู้มารับบริการเพิ่มขึ้น*	ไม่มี ตัวชี้วัด	ไม่มี ตัวชี้วัด	ไม่น้อย กว่า ร้อยละ 10	ไม่น้อย กว่า ร้อยละ 10	ไม่น้อย กว่า ร้อยละ 10	1) ส่งเสริมการดำเนินงานด้านบริการ สุขภาพ 2) พัฒนาคุณภาพการให้บริการด้านสุขภาพ ที่มีมาตรฐาน	คณะแพทยศาสตร์/คณะ สัตวแพทยศาสตร์

ยุทธศาสตร์ที่ 4 อนุรักษ์ ฟื้นฟู และส่งเสริมศิลปวัฒนธรรม ขนบธรรมเนียม ประเพณีและภูมิปัญญาท้องถิ่นในฐานะทุนทางวัฒนธรรมที่สามารถนำไปใช้ประโยชน์  
ต่อสังคม

เป้าประสงค์ตัวชี้วัด	เป้าหมายปีงบประมาณ พ.ศ. ...					กลยุทธ์	ผู้รับผิดชอบ
	2560	2561	2562	2563	2564		
<b>เป้าประสงค์ที่ 4.1) มหาวิทยาลัยอนุรักษ์ ฟื้นฟู พัฒนา ศิลปวัฒนธรรมประเพณี และภูมิปัญญาท้องถิ่น ผสมผสานวัฒนธรรมในระดับชาติและสากลบนฐานการบูรณาการจากการ เรียนการสอนและการวิจัย</b>							
4.1.1) ร้อยละคณะที่มีการดำเนินงานโครงการ 1 คณะ 1 ศิลปวัฒนธรรม	80	100	100	100	100	1) ส่งเสริมการดำเนินงานโครงการ 1 คณะ 1 ศิลปวัฒนธรรม และโครงการทำนุบำรุง ศิลปะและวัฒนธรรมอื่น ๆ โดยใช้แหล่ง เรียนรู้ในภาคตะวันออกเฉียงเหนือที่เอื้อต่อ การศึกษาทางวัฒนธรรม 2) ส่งเสริมพัฒนางานวิจัยเพื่อต่อยอด ภูมิปัญญาท้องถิ่นอีสานสู่มาตรฐานสากล	กองส่งเสริมการวิจัยฯ / คณะ/หน่วยงานวิจัย- บริการวิชาการ-ทำนุฯ



เป้าประสงค์ตัวชี้วัด	เป้าหมายปีงบประมาณ พ.ศ. ...					กลยุทธ์	ผู้รับผิดชอบ
	2560	2561	2562	2563	2564		
						3) สร้างความร่วมมือและภูมิภาค 5 ชาติ อาเซียน CLMTV ด้านการวิจัย บริการ วิชาการ และการทำนุ-บำรุงศิลปะ และวัฒนธรรม	
เป้าประสงค์ที่ 4.2) มหาวิทยาลัยมีการบูรณาการกิจกรรมทำนุบำรุงศิลปวัฒนธรรมและภูมิปัญญาท้องถิ่น ระหว่างคณะ และหน่วยงานภายในและชุมชน ที่สามารถสร้างมูลค่าเพิ่มได้							
4.2.1 จำนวนผลงาน/โครงการทางด้านทำนุบำรุง ศิลปวัฒนธรรมที่ส่งเสริมการสร้างมูลค่าเพิ่มหรือคุณค่า ให้กับหน่วยงานภาครัฐหรือเอกชนหรือชุมชนหรือสังคม	1 ผลงาน	10 ผลงาน	30 ผลงาน	35 ผลงาน	40 ผลงาน	1) ส่งเสริมและสนับสนุนการดำเนินงาน ด้านศิลปวัฒนธรรมเพื่อสร้างมูลค่าเพิ่ม ให้กับหน่วยงานภาครัฐหรือเอกชนหรือชุมชน หรือสังคม	กองส่งเสริมการวิจัยฯ / คณะ/หน่วยงานวิจัย- บริการวิชาการ-ทำนุฯ
4.2.2 จำนวนผลงานที่มีการบูรณาการกิจกรรมทำนุ บำรุงศิลปวัฒนธรรมและภูมิปัญญาท้องถิ่น ระหว่างคณะ และหน่วยงานภายในและชุมชน	20	30	120	130	130	2) ส่งเสริมให้ทุกหน่วยงานใน มหาวิทยาลัยได้บูรณาการการกิจกรรม ทำนุบำรุงศิลปวัฒนธรรมและภูมิปัญญา ท้องถิ่น ระหว่างคณะ และหน่วยงาน 3) ส่งเสริมพัฒนาแหล่งเรียนรู้ เช่น สถาบันวิจัยศิลปะวัฒนธรรมอีสาน พิพิธภัณฑ์มหาวิทยาลัยมหาสารคาม เพื่อการพัฒนาท้องถิ่นและบูรณาการ เรียนการสอน การวิจัย	กองส่งเสริมการวิจัยฯ / คณะ/หน่วยงานวิจัย- บริการวิชาการ-ทำนุฯ



เป้าประสงค์ตัวชี้วัด	เป้าหมายปีงบประมาณ พ.ศ. ...					กลยุทธ์	ผู้รับผิดชอบ
	2560	2561	2562	2563	2564		
						4) พัฒนาผลงานด้านศิลปะและวัฒนธรรมเพื่อสร้างมูลค่าเพิ่มให้กับชุมชน และสร้างจุดเด่นและภาพลักษณ์ของมหาวิทยาลัย เพื่อประชาสัมพันธ์มหาวิทยาลัย	

ยุทธศาสตร์ที่ 5) พัฒนาระบบบริหารจัดการให้มีประสิทธิภาพ และยกระดับการบริหารจัดการมหาวิทยาลัยตามหลักธรรมาภิบาล

เป้าประสงค์ตัวชี้วัด	เป้าหมายปีงบประมาณ พ.ศ. ...					กลยุทธ์	ผู้รับผิดชอบ
	2560	2561	2562	2563	2564		
เป้าประสงค์ที่ 5.1) มหาวิทยาลัยมีระบบบริหารจัดการองค์กรที่มีประสิทธิภาพสอดคล้องตามเอกลักษณ์ตอบสนองต่อการพัฒนามหาวิทยาลัยโดยบริหารตามหลักธรรมาภิบาล							
5.1.1 ระดับความสำเร็จของการดำเนินงานตามแผนปฏิบัติราชการ	ระดับ 5	ระดับ 5	ระดับ 5	ระดับ 5	ระดับ 5	1) พัฒนาระบบการบริหารจัดการตามแผนให้สอดคล้องกันอัตลักษณ์และจุดเน้นของมหาวิทยาลัยและนโยบายของชาติ	กองแผนงาน/คณะ/ หน่วยงาน
5.1.2 ร้อยละคณะ/หน่วยงานที่ผลสัมฤทธิ์ของการประเมินประกันคุณภาพภายในไม่ต่ำกว่า 4.25	ร้อยละ 30	ร้อยละ 35	ร้อยละ 40	ร้อยละ 45	ร้อยละ 50	2) กำหนด KPI ระดับองค์กร ระดับหน่วยงาน ระดับบุคคลให้ชัดเจน มีความสอดคล้องกันเพื่อให้การประเมินมีประสิทธิภาพ	ศูนย์พัฒนาและประกันฯ/ คณะ/หน่วยงาน

เป้าประสงค์ตัวชี้วัด	เป้าหมายปีงบประมาณ พ.ศ. ...					กลยุทธ์	ผู้รับผิดชอบ
	2560	2561	2562	2563	2564		
						3) วางระบบและกลในการบริหารงานให้มีความยืดหยุ่น โดยยึดมั่นในหลักธรรมาภิบาล เพื่อตอบสนองต่อการเปลี่ยนแปลง	
<b>เป้าประสงค์ที่ 5.2) มหาวิทยาลัยมีระบบสารสนเทศเพื่อการบริหารจัดการ ที่มีประสิทธิภาพ</b>							
5.2.1) ระดับความสำเร็จของพัฒนาระบบสารสนเทศเพื่อการบริหารจัดการ*	ไม่มีตัวชี้วัด	ไม่มีตัวชี้วัด	ระดับ 5	ระดับ 5	ระดับ 5	1) พัฒนาและปรับปรุงระบบฐานข้อมูลสารสนเทศให้มีความเชื่อมโยงทุกระบบถูกต้อง มีเสถียรภาพในการทำงานมีความทันสมัยอ้างอิงได้ 2) สร้างระบบและกลไกการประเมินประสิทธิภาพของระบบสารสนเทศ 3) ประเมินความพึงพอใจกับผู้ใช้งานทุกระบบที่หลากหลาย	กองทะเบียน/กองการเจ้าหน้าที่/กองแผนงาน/สำนักคอมพิวเตอร์/ <b>กองกิจการนิสิต</b>
<b>เป้าประสงค์ที่ 5.3) มหาวิทยาลัยมีระบบการบริหารงบประมาณ การเงินและพัสดุ ที่มีประสิทธิภาพและมาตรฐาน</b>							
5.3.1) ระดับความสำเร็จของการจัดทำแผนเพิ่มรายได้ ลดรายจ่าย	ไม่มีตัวชี้วัด	ระดับ 5	ระดับ 5	ระดับ 5	ระดับ 5	1) กำหนดมาตรการให้มหาวิทยาลัยมีความมั่นคงทางการเงิน โดยต้องมีเงินสำรองฐานะทางการเงินอย่างน้อย 1 เท่าของงบประมาณเงินรายได้ประจำปี	กองแผนงาน/คณะ/หน่วยงาน

เป้าประสงค์ตัวชี้วัด	เป้าหมายปีงบประมาณ พ.ศ. ...					กลยุทธ์	ผู้รับผิดชอบ
	2560	2561	2562	2563	2564		
5.3.2) รายรับจากการจัดเก็บรายได้จากการบริหารทรัพย์สินเพิ่มขึ้นจากปีที่ผ่านมา*	ไม่มี ตัวชี้วัด	ไม่มี ตัวชี้วัด	20 ลบ	22 ลบ	25 ลบ	2) วางระบบและกลไกในการบริหารจัดการงบประมาณ การเงินการคลัง และพัสดุอย่างมีประสิทธิภาพ 3) พัฒนาพื้นที่ภายในมหาวิทยาลัยให้สามารถจัดหารายได้เพิ่มมากขึ้น เพื่อลดปัญหาการได้รับจัดสรรงบประมาณไม่เพียงพอในการจัดการเรียนการสอน 4) กำหนดนโยบายเพิ่มรายได้ลดรายจ่าย	กองคลังและพัสดุ/สำนักบริการวิชาการ/ศูนย์หนังสือศูนย์ความเป็นเลิศทางนวัตกรรมใหม่
<b>เป้าประสงค์ที่ 5.4) มหาวิทยาลัยมีระบบพัฒนาบุคลากรที่มีคุณภาพ</b>							
5.4.1) ระดับความสำเร็จของการพัฒนาหลักสูตรเพื่อบุคลากร	ระดับ 3	ระดับ 5	ระดับ 5	ระดับ 5	ระดับ 5	1) พัฒนาระบบบริหารจัดการและพัฒนาบุคลากรให้มีประสิทธิภาพ 2) ส่งเสริมการพัฒนาศักยภาพอาจารย์ผู้สอนให้ผลิตผลงานวิชาการ วิจัย นวัตกรรม 3) ส่งเสริมอาจารย์ให้มีตำแหน่งทางวิชาการสูงขึ้น 4) ส่งเสริมอาจารย์ให้ศึกษาต่อในระดับที่สูงขึ้น	กองการเจ้าหน้าที่

ยุทธศาสตร์ที่ 6) ส่งเสริมภาพลักษณ์ของมหาวิทยาลัยให้ได้รับการยอมรับและพัฒนาเป็นมหาวิทยาลัยในระดับสากล

เป้าประสงค์ตัวชี้วัด	เป้าหมายปีงบประมาณ พ.ศ. ...					กลยุทธ์	ผู้รับผิดชอบ
	2560	2561	2562	2563	2564		
<b>เป้าประสงค์ที่ 6.1) มหาวิทยาลัยได้รับการยอมรับในการจัดอันดับ หรือการประเมินคุณภาพในระดับสากล</b>							
6.1.1) มหาวิทยาลัยที่ได้รับการจัดอันดับคุณภาพและมาตรฐานการศึกษาในระดับสากล	ได้รับการจัดอันดับไม่น้อยกว่า 4 หน่วยงาน	ได้รับการจัดอันดับไม่น้อยกว่า 4 หน่วยงาน	ได้รับการจัดอันดับไม่น้อยกว่า 4 หน่วยงาน	ได้รับการจัดอันดับไม่น้อยกว่า 4 หน่วยงาน	ได้รับการจัดอันดับไม่น้อยกว่า 4 หน่วยงาน	1) ส่งเสริมการพัฒนาศักยภาพอาจารย์ผู้สอนให้ผลิตผลงานวิชาการ วิจัย นวัตกรรมเพื่อสร้างชื่อเสียงให้มหาวิทยาลัย 2) เพิ่มจำนวนอาจารย์/นักวิจัย/ผู้เชี่ยวชาญชาวต่างประเทศที่มีชื่อเสียงในระดับนานาชาติเพื่อมาร่วมงานสอน และ/หรือวิจัย 3) สร้างความร่วมมือและภูมิภาค 5 ชาติ อาเซียน CLMTV ในการแลกเปลี่ยนนิสิต 4) ส่งเสริมและสนับสนุนให้มีการแลกเปลี่ยนนิสิต / บุคลากร มมส.กับนิสิต /บุคลากรชาวต่างชาติ	(งานกิจการต่างประเทศ) กองประชาสัมพันธ์ฯ
<b>เป้าประสงค์ที่ 6.2) มหาวิทยาลัยมีโครงสร้างพื้นฐาน และศักยภาพในการรองรับความเป็นนานาชาติ</b>							
6.2.1) ระดับความสำเร็จของการพัฒนาระบบการจัดการศึกษานานาชาติ และมีโครงสร้างพื้นฐานที่เอื้อต่อการศึกษานานาชาติ	ระดับ 3	ระดับ 5	ระดับ 5	ระดับ 5	ระดับ 5	1) ส่งเสริมให้มีการจัดสภาวะแวดล้อม ระบบการสื่อสาร เอกสาร และสิ่งอำนวยความสะดวกของมหาวิทยาลัยให้เป็นสากล	งานกิจการต่างประเทศ/ คณะ/หน่วยงาน

เป้าประสงค์ตัวชี้วัด	เป้าหมายปีงบประมาณ พ.ศ. ...					กลยุทธ์	ผู้รับผิดชอบ
	2560	2561	2562	2563	2564		
						2) เตรียมความพร้อมของบุคลากรให้สามารถสนับสนุนการจัดการเรียนการสอนที่เป็นสากล	

ยุทธศาสตร์ที่ 7) พัฒนาสู่มหาวิทยาลัยสีเขียว และรักษาสีสิ่งแวดล้อม

เป้าประสงค์ตัวชี้วัด	เป้าหมายปีงบประมาณ พ.ศ. ...					กลยุทธ์	ผู้รับผิดชอบ
	2560	2561	2562	2563	2564		
<b>เป้าประสงค์ที่ 7.1) มหาวิทยาลัยต้องมีคุณภาพและมาตรฐานตามเกณฑ์ มหาวิทยาลัยสีเขียวและเป็นมิตรกับสิ่งแวดล้อม</b>							
<b>7.1.1 ระดับความสำเร็จของการประหยัดพลังงานไฟฟ้า*</b>	ไม่มีตัวชี้วัด	ไม่มีตัวชี้วัด	<b>ระดับ 5</b>	ระดับ 5	ระดับ 5	1) ปรับปรุงและพัฒนามหาวิทยาลัยสีเขียวตามเกณฑ์มาตรฐาน Green University Ranking 2) ส่งเสริมและสร้างความตระหนักให้บุคลากรและนิสิตให้มีส่วนร่วมในการพัฒนามหาวิทยาลัยสีเขียว	กองอาคารสถานที่

หมายเหตุ \* หมายถึง ตัวชี้วัดใหม่

# ส่วนที่ 3

การติดตามและประเมินผล

แผนพัฒนาการศึกษามหาวิทยาลัยมหาสารคาม ฉบับที่ 12 (พ.ศ. 2560 -2564)  
ฉบับปรับปรุงกันยายน 2561

---



มหาวิทยาลัยมหาสารคาม  
MAHASARAKHAM UNIVERSITY

## การติดตามและประเมินผล

การติดตามประเมินผลแผนพัฒนาการศึกษามหาวิทยาลัยมหาสารคาม ฉบับที่ 12 (พ.ศ. 2560 - 2564) ฉบับปรับปรุงกันยายน 2561 มุ่งเน้นการมีส่วนร่วมของทุกภาคส่วนในการดำเนินงาน ได้กำหนดแนวทางในการติดตามประเมินผล ดังนี้

1) ระดับมหาวิทยาลัย ดำเนินการติดตามประเมินผลแผนพัฒนาการศึกษามหาวิทยาลัยมหาสารคาม ฉบับที่ 12 (พ.ศ. 2560 -2564) ฉบับปรับปรุงกันยายน 2561 ตามยุทธศาสตร์ เป้าหมายและตัวชี้วัด ที่กำหนดไว้ในแผนเมื่อสิ้นปีงบประมาณ เพื่อนำเสนอสภามหาวิทยาลัย และเพื่อที่จะทบทวน/ปรับปรุงกลยุทธ์ให้เหมาะสม และมีการประเมินผลเมื่อสิ้นสุดแผน เพื่อนำไปสู่การวางแผนพัฒนาการศึกษามหาวิทยาลัยในระยะต่อไป

2) ระดับคณะ/หน่วยงาน มีการติดตามประเมินผล ดังนี้

2.1 คณะ/หน่วยงานจัดทำแผนกลยุทธ์หรือยุทธศาสตร์ระยะกลางโดยต้องสอดคล้องกับแผนพัฒนาการศึกษามหาวิทยาลัย แผนกลยุทธ์มหาวิทยาลัย มีการกำกับติดตามประเมินผลแผนฯ ทุกสิ้นปี เพื่อรายงานผลต่อที่ประชุมคณะกรรมการบริหารคณะ/หน่วยงาน

2.2 คณะ/หน่วยงานจัดทำแผนปฏิบัติการประจำปี เป็นการแปลงยุทธศาสตร์ลงสู่การปฏิบัติในระดับคณะ/หน่วยงาน และมีจัดทำคำรับรองการปฏิบัติการโดยผู้บริหารสูงสุดหรือหัวหน้าหน่วยงานเป็นผู้ลงนามคำรับรองการปฏิบัติการกับอธิการบดี การกำกับติดตามมีการรายงานผลในระบบบริหารยุทธศาสตร์ มหาวิทยาลัยมหาสารคามทุกเดือน ([www.kpi.msu.ac.th](http://www.kpi.msu.ac.th)) ในการประเมินผลมหาวิทยาลัย แต่งตั้งคณะกรรมการประเมินตรวจประเมินคณะ/หน่วยงานทุกสิ้นปีงบประมาณ

2.3 ระดับบุคคล มีการจัดทำแบบข้อตกลงภาระงานและพฤติกรรมปฏิบัติการ (Term of Reference : TOR) โดยมีการกำหนดให้นำตัวชี้วัดในแผนปฏิบัติการในระดับมหาวิทยาลัยหรือในระดับคณะ/หน่วยงานมากำหนดเป็นตัวชี้วัดในการประเมินผลการปฏิบัติงานระดับบุคคล





ภาคผนวก



## การวิเคราะห์ศักยภาพมหาวิทยาลัยมหาสารคาม SWOT

### จุดแข็ง (Strength : S)

#### ด้านการเรียนการสอน

- S1 มหาวิทยาลัยมีชื่อเสียงในระดับต้นของประเทศทำให้คนนิยมที่จะเข้ามาเรียนต่อ
- S2 มหาวิทยาลัยมีหลักสูตรที่เปิดสอนอย่างหลากหลายและครอบคลุม
- S3 มหาวิทยาลัยมีหลักสูตรที่ได้มาตรฐานตามเกณฑ์ของสำนักงานคณะกรรมการการอุดมศึกษา
- S4 มีทรัพยากรบุคคลที่มีความสามารถในการปรับปรุงหลักสูตรให้สอดคล้องกับความต้องการของตลาด
- S5 มีเทคโนโลยีสารสนเทศควบคู่กับห้องสมุดที่เข้มแข็งทันสมัยรองรับการเรียนการสอนได้ดีมาก
- S6 ระบบการจัดการเรียนการสอนในกลุ่มรายวิชาศึกษาทั่วไปมีการบูรณาการการเรียนการสอนที่หลากหลายรูปแบบ

#### ด้านการวิจัย

- S7 มีนักวิจัยที่มีศักยภาพพร้อมพัฒนาเพื่อการผลิตผลงานวิจัยที่ตอบสนองต่อการพัฒนาประเทศ
- S8 มีแรงจูงใจในการทำวิจัยสูง (ค่าตอบแทนเงินรางวัล)
- S9 มีแหล่งทรัพยากรด้านวิจัย เช่น แหล่งพืชพันธุ์/ มีความหลากหลายของชาติพันธุ์

#### ด้านการบริการวิชาการ

- S10 มีนโยบายด้านการบริการวิชาการที่ชัดเจนและต่อเนื่อง และมีการสนับสนุนและส่งเสริมการบริการวิชาการอย่างต่อเนื่อง
- S11 มีรูปแบบ/ต้นแบบด้านการบริการวิชาการที่ชัดเจน (1 หลักสูตร 1 ชุมชนเชิงบูรณาการ)
- S12 มหาวิทยาลัยสนับสนุนและสร้างความเข้มแข็งให้แก่ชุมชนเป้าหมาย
- S13 มหาวิทยาลัยร่วมมือกับชุมชนอย่างเปนรูปธรรม โดยการบูรณาการกับการเรียนการสอน การวิจัย และการทำงานบูรณาการศิลปะและวัฒนธรรม

#### ด้านการทำนุบำรุงศิลปวัฒนธรรม

- S14 มีนโยบาย 1 คณะ 1 ศิลปวัฒนธรรมที่ชัดเจนและมีการดำเนินการอย่างต่อเนื่อง

#### ด้านการบริหารจัดการ

- S15 ผู้บริหารมหาวิทยาลัยมีความรู้ความสามารถในการบริหารจัดการมหาวิทยาลัยได้อย่างมีประสิทธิภาพตามหลักธรรมาภิบาล
- S16 มีระบบเทคโนโลยีสารสนเทศช่วยในการบริหารจัดการ
- S17 มหาวิทยาลัยมีการจัดโครงสร้างหน่วยงานภายในมหาวิทยาลัยที่ดี
- S18 มหาวิทยาลัยมีนโยบายการสนับสนุนการพัฒนาบุคลากรในทุกๆระดับ เพื่อให้มีความรู้ความสามารถที่จะนำมาใช้ในการพัฒนามหาวิทยาลัยและประเทศชาติ
- S19 มหาวิทยาลัยมีนโยบายการจูงใจที่ดีสำหรับการพัฒนาบุคลากรทุกระดับ

#### ด้านมหาวิทยาลัยสีเขียว

- S20 มีระบบการบริหารจัดการด้านสิ่งแวดล้อมที่ดีได้รับการจัดอันดับเป็นมหาวิทยาลัยสีเขียวในระดับประเทศ

### จุดอ่อน (Weakness : W)

#### ด้านการเรียนการสอน

- W1 ความสามารถการใช้ภาษาอังกฤษโดยรวมของบุคลากรทั้งในระดับผู้สอนและพนักงานเป็นปัญหาต่อการจัดการเรียนการสอนสู่สากล
- W2 จำนวนอาจารย์ต่อนิสิตไม่เป็นไปตามเกณฑ์มาตรฐานที่กำหนด
- W3 สัดส่วนนิสิตสายมนุษย์ฯ มีมากกว่านิสิตสายวิทยาศาสตร์ไม่สอดคล้องกับนโยบายของประเทศที่ต้องการเพิ่มสัดส่วนนิสิตสายวิทยาศาสตร์
- W4 นิสิตต่างชาติให้ความสนใจเรียนในมหาวิทยาลัยน้อย

#### ด้านการวิจัย

- W5 ขาดการบูรณาการร่วมกันระหว่างนักวิจัยจากภายในและภายนอก
- W6 อุปกรณ์/เครื่องมือในการทำวิจัยไม่เพียงพอต่อการดำเนินงานด้านการวิจัย
- W7 อาจารย์มีภาระงานสอนมากไม่เอื้อต่อการดำเนินงานด้านวิจัย
- W8 ทุนสนับสนุนการวิจัยทั้งภายในและภายนอกมีน้อย

#### ด้านการบริการวิชาการ

- W9 งบประมาณภายในมหาวิทยาลัยเพื่อการบริการวิชาการไม่เพียงพอต่อการดำเนินงานของโครงการขนาดใหญ่
- W10 สัดส่วนการจัดหารายได้จากบริการวิชาการและการวิจัยจากภายนอกต่ำ เมื่อเทียบกับรายได้ทั้งหมดของมหาวิทยาลัย
- W11 จำนวนโครงการบริการวิชาการที่ได้คุณภาพยังไม่เป็นไปตามต้นแบบของมหาวิทยาลัยกำหนด

#### ด้านการทำนุบำรุงศิลปวัฒนธรรม

- W12 จำนวนโครงการทำนุบำรุงศิลปะและวัฒนธรรมที่สร้างมูลค่ามีจำนวนน้อย

#### ด้านการบริหารจัดการ

- W13 บางสาขาอาจารย์มีคุณวุฒิปริญญาเอกน้อย
- W14 จำนวนอาจารย์ที่มีตำแหน่งทางวิชาการน้อย
- W15 การเบิกจ่ายงบประมาณเงินแผ่นดินไม่เป็นไปตามเกณฑ์ที่กรมบัญชีกลางกำหนด
- W16 การจัดการรายได้จากการจัดการศึกษาของมหาวิทยาลัยมีแนวโน้มลดลง
- W17 มีระเบียบ/กฎเกณฑ์ต่าง ๆ ที่ล้าสมัยและไม่เอื้อต่อการบริหารจัดการ
- W18 ระบบเทคโนโลยีสารสนเทศขาดการเชื่อมโยง

### โอกาส (Opportunity : O)

#### ด้านการเรียนการสอน

- O1 สถานที่ตั้งของมหาวิทยาลัยอยู่กลางภาคอีสาน และภูมิภาค 5 ชาติ อาเซียน CLMTV ควรยกระดับให้เป็นศูนย์กลางด้านต่างๆ โดยเฉพาะความร่วมมือการจัดการเรียนการสอนการสร้างความร่วมมือกับภาคเอกชน-ภาครัฐ
- O2 ความก้าวหน้าทางเทคโนโลยีสารสนเทศส่งผลให้มหาวิทยาลัยสามารถพัฒนาหลักสูตรการเรียนการสอนแบบออนไลน์ได้

### ด้านการวิจัย

- O3 ฐานประชากรประเทศไทยเข้าสู่สังคมผู้สูงอายุมากขึ้น ทำให้มหาวิทยาลัยมีนโยบายหรือโครงการ/กิจกรรมที่จะพัฒนาผู้สูงอายุเพิ่มมากขึ้น
- O4 รัฐบาลมีนโยบายไทยแลนด์ 4.0 ส่งผลให้มหาวิทยาลัยมีโอกาสพัฒนานวัตกรรมใหม่ๆ เพื่อรองรับการพัฒนาการจัดการเรียนการสอน การวิจัย และการพัฒนาประเทศ

### ด้านการบริการวิชาการ

- O5 หน่วยงานภายนอกให้การสนับสนุนการดำเนินงานด้านการวิจัยและบริการวิชาการเพิ่มมากขึ้น
- O6 มหาวิทยาลัยมีภาคีเครือข่าย (ภาคประชาสังคม) ในภาคีสานร่วมขับเคลื่อนมหาวิทยาลัยรับใช้สังคม

### ด้านการทำนุบำรุงศิลปวัฒนธรรม

- O7 ในภาคตะวันออกเฉียงเหนือมีปราชญ์ทางด้านศิลปและวัฒนธรรมมาก ส่งผลให้สามารถใช้เป็นแหล่งความรู้ในการศึกษาด้านวัฒนธรรมได้มาก
- O8 ภาคอีสานมีความหลากหลายทางวัฒนธรรมมีแหล่งข้อมูลที่เกี่ยวข้องการศึกษาทางวัฒนธรรมและประเพณีด้านการสร้างภาพลักษณ์

### ด้านการสร้างภาพลักษณ์

- O9 มหาวิทยาลัยเป็นที่ยอมรับและรู้จักของหน่วยงานภายนอก ส่งผลให้ได้รับความร่วมมือในการดำเนินงานของมหาวิทยาลัย
- O10 นโยบายเทคโนโลยีสารสนเทศที่ทันสมัย ส่งผลให้มหาวิทยาลัยสามารถประชาสัมพันธ์ และเผยแพร่ข่าวสารให้นานาชาติได้รับทราบอย่างทั่วถึง ซึ่งเป็นการส่งเสริมภาพลักษณ์ของมหาวิทยาลัย

### อุปสรรค/ภาวะคุกคาม (Threat : T)

#### ด้านการจัดการเรียนการสอน

- T1 มหาวิทยาลัยในภูมิภาคมีการเปิดหลักสูตรที่ใกล้เคียงกันส่งผลให้เกิดการแข่งขันเพิ่มขึ้น
- T2 จำนวนประชากรมีอัตราการเกิดลดลงมีผลกระทบต่อผู้เข้าเรียนทุกระดับ
- T3 การคัดเลือกบุคคลเข้าศึกษาในสถาบันอุดมศึกษาใหม่ (Thai university Central Admission System : TCAS) ส่งผลต่อการรับนิสิตเข้าศึกษาในมหาวิทยาลัย
- T4 งบประมาณจากรัฐบาลไม่เพียงพอที่จะจัดการเรียนการสอนให้เป็นไปตามเกณฑ์มาตรฐานของวิชาชีพ
- T5 นโยบายของรัฐในการสนับสนุนให้มีการศึกษาต่อด้านวิชาชีพส่งผลต่อการเลือกเข้ามาศึกษาในมหาวิทยาลัย

#### ด้านการวิจัย

- T6 การทำงานของส่วนราชการระดับภูมิภาคด้านการวิจัยขาดการบูรณาการการทำงานร่วมกัน

#### ด้านการบริหารจัดการ

- T7 นโยบายภาครัฐเปลี่ยนแปลงทำให้ขาดความต่อเนื่องของการบริหารจัดการภายในมหาวิทยาลัย
- T8 นโยบายและรูปแบบการจัดสรรงบประมาณของรัฐบาลเปลี่ยนแปลงไป ส่งผลกระทบต่อมหาวิทยาลัย
- T9 กฎระเบียบการเงินการคลังภาครัฐไม่เอื้ออำนวยต่อการบริหารจัดการมหาวิทยาลัย

## ผลการวิเคราะห์สภาพแวดล้อมภายในและภายนอก (SWOT Analysis)

### การวิเคราะห์ปัจจัยภายใน (Internal factor)

#### ตารางสรุปผลการวิเคราะห์ปัจจัยเชิงกลยุทธ์ภายในองค์กร (IFAS)

ปัจจัยภายใน (Internal factor)	น้ำหนัก	คะแนน	น้ำหนัก คะแนน
<b>จุดแข็ง (Strength)</b>			
S1 มหาวิทยาลัยมีชื่อเสียงในระดับต้นของประเทศทำให้คนนิยมที่จะเข้ามาเรียนต่อ	0.03	3.72	0.0931
S2 มหาวิทยาลัยมีหลักสูตรที่เปิดสอนอย่างหลากหลายและครอบคลุม	0.04	4.19	0.2930
S3 มหาวิทยาลัยมีหลักสูตรที่ได้มาตรฐานตามเกณฑ์ของสำนักงานคณะกรรมการการอุดมศึกษา	0.05	4.25	0.2550
S4 มีทรัพยากรบุคคลที่มีความสามารถในการปรับปรุงหลักสูตรให้สอดคล้องกับความต้องการของตลาด	0.02	3.90	0.0624
S5 มีเทคโนโลยีสารสนเทศควบคู่กับห้องสมุดที่เข้มแข็งทันสมัยรองรับการเรียนการสอนได้ดีมาก	0.02	3.96	0.0634
S6 ระบบการจัดการเรียนการสอนในกลุ่มรายวิชาศึกษาทั่วไปมีการบูรณาการการเรียนการสอนที่หลากหลายรูปแบบ	0.02	3.83	0.0652
S7 มีนักวิจัยที่มีศักยภาพพร้อมพัฒนาเพื่อการผลิตผลงานวิจัยที่ตอบสนองต่อการพัฒนาประเทศ	0.02	3.89	0.0583
S8 นักวิจัยมีแรงจูงใจในการทำวิจัยสูง (ค่าตอบแทนเงินรางวัล)	0.02	3.57	0.0608
S9 มีแหล่งทรัพยากรด้านวิจัย เช่น แหล่งพีซีพันธุ/ มีความหลากหลายของชาติพันธุ์	0.02	3.89	0.0583
S10 มีนโยบายด้านการบริการวิชาการที่ชัดเจนและต่อเนื่อง และมีการสนับสนุนและส่งเสริมการบริการวิชาการอย่างต่อเนื่อง	0.02	4.12	0.0700
S11 มีรูปแบบ/ต้นแบบด้านบริการวิชาการที่ชัดเจน (1 หลักสูตร 1 ชุมชนเชิงบูรณาการ)	0.05	4.31	0.3020
S12 มหาวิทยาลัยสนับสนุนและสร้างความเข้มแข็งให้แก่มุมชนเป้าหมาย	0.02	4.08	0.0694
S13 มหาวิทยาลัยร่วมมือกับชุมชนอย่างเปนรูปธรรม โดยการบูรณาการกับการเรียนการสอน การวิจัย และการทำนุบำรุงศิลปและวัฒนธรรม	0.02	4.08	0.0694
S14 มีนโยบาย 1 คณะ 1 ศิลปวัฒนธรรมที่ชัดเจนและมีการดำเนินการมาอย่างต่อเนื่อง	0.02	4.19	0.0711
S15 ผู้บริหารมหาวิทยาลัยมีความรู้ความสามารถในการบริหารจัดการมหาวิทยาลัยได้อย่างมีประสิทธิภาพตามหลักธรรมาภิบาล	0.02	3.88	0.0582

ปัจจัยภายใน (Internal factor)	น้ำหนัก	คะแนน	น้ำหนัก คะแนน
S16 มีระบบเทคโนโลยีสารสนเทศช่วยในการบริหารจัดการ	0.02	4.00	0.0640
S17 มหาวิทยาลัยมีการจัดโครงสร้างหน่วยงานภายในมหาวิทยาลัยที่ดี	0.01	3.79	0.0568
S18 มหาวิทยาลัยมีนโยบายการสนับสนุนการพัฒนาบุคลากรในทุกกระดับ เพื่อให้มีความรู้ความสามารถที่จะนำมาใช้ในการพัฒนามหาวิทยาลัยและประเทศชาติ	0.02	3.90	0.0585
S19 มหาวิทยาลัยมีนโยบายการจูงใจที่ดีสำหรับการพัฒนาบุคลากรทุกระดับ	0.03	3.47	0.0868
S20 มีระบบการบริหารจัดการด้านสิ่งแวดล้อมที่ดีได้รับการจัดอันดับเป็นมหาวิทยาลัยสีเขียวในระดับประเทศ	0.03	3.74	0.0935
<b>รวม</b>	<b>0.50</b>		<b>1.9872</b>
<b>จุดอ่อน (Weakness)</b>			
W1 ความสามารถในการใช้ภาษาอังกฤษโดยรวมของบุคลากรทั้งในระดับผู้สอนและพนักงานเป็นปัญหาต่อการจัดการเรียนการสอนสู่สากล	0.03	3.81	0.11
W2 จำนวนอาจารย์ต่อนิสิตไม่เป็นไปตามเกณฑ์มาตรฐานที่กำหนด	0.03	3.69	0.11
W3 สัดส่วนนิสิตสายมนุษยฯ มีมากกว่านิสิตสายวิทยาศาสตร์ไม่สอดคล้องกับนโยบายของประเทศที่ต้องการเพิ่มสัดส่วนนิสิตสายวิทยาศาสตร์	0.03	3.73	0.13
W4 นิสิตต่างชาติให้ความสนใจเรียนในมหาวิทยาลัยน้อย	0.02	3.78	0.06
W5 ขาดการบูรณาการร่วมกันระหว่างนักวิจัยจากภายในและภายนอก	0.03	3.79	0.11
W6 อุปกรณ์/เครื่องมือในการทำวิจัยไม่เพียงพอต่อการดำเนินงานด้านการวิจัย	0.03	3.69	0.11
W7 อาจารย์มีภาระงานสอนมากไม่เอื้อต่อการดำเนินงานด้านวิจัย	0.03	3.92	0.13
W8 ทุนสนับสนุนการวิจัยทั้งภายในและภายนอกมีน้อย	0.03	3.68	0.12
W9 งบประมาณภายในมหาวิทยาลัยเพื่อการบริหารวิชาการไม่เพียงพอต่อการดำเนินงานของโครงการขนาดใหญ่	0.03	3.97	0.13
W10 สัดส่วนการจัดหารายได้จากบริการวิชาการและการวิจัยจากภายนอกต่ำ เมื่อเทียบกับรายได้ทั้งหมดของมหาวิทยาลัย	0.03	4.01	0.14
W11 จำนวนโครงการบริการวิชาการที่ได้คุณภาพยังไม่เป็นไปตามต้นแบบของมหาวิทยาลัยกำหนด	0.03	3.67	0.12
W12 จำนวนโครงการทำนุบำรุงศิลปะและวัฒนธรรมที่สร้างมูลค่ามีจำนวนน้อย	0.03	3.78	0.14
W13 บางสาขาอาจารย์มีคุณวุฒิปริญญาเอกน้อย	0.02	3.90	0.06
W14 จำนวนอาจารย์ที่มีตำแหน่งทางวิชาการน้อย	0.02	3.93	0.06



ปัจจัยภายใน (Internal factor)	น้ำหนัก	คะแนน	น้ำหนัก คะแนน
W15 การเบิกจ่ายงบประมาณเงินแผ่นดินไม่เป็นไปตามเกณฑ์ที่ กรมบัญชีกลางกำหนด	0.03	3.31	0.10
W16 การจัดหารายได้จากการจัดการศึกษาของมหาวิทยาลัยมีแนวโน้ม ลดลง	0.04	3.88	0.15
W17 มีระเบียบ/กฎเกณฑ์ต่าง ๆ ที่ล้าสมัยและไม่เอื้อต่อการบริหารจัดการ	0.02	3.88	0.06
W18 ระบบเทคโนโลยีสารสนเทศขาดการเชื่อมโยง	0.02	3.14	0.05
<b>รวม</b>	<b>0.05</b>		<b>1.8793</b>
<b>รวม</b>	<b>1.00</b>		

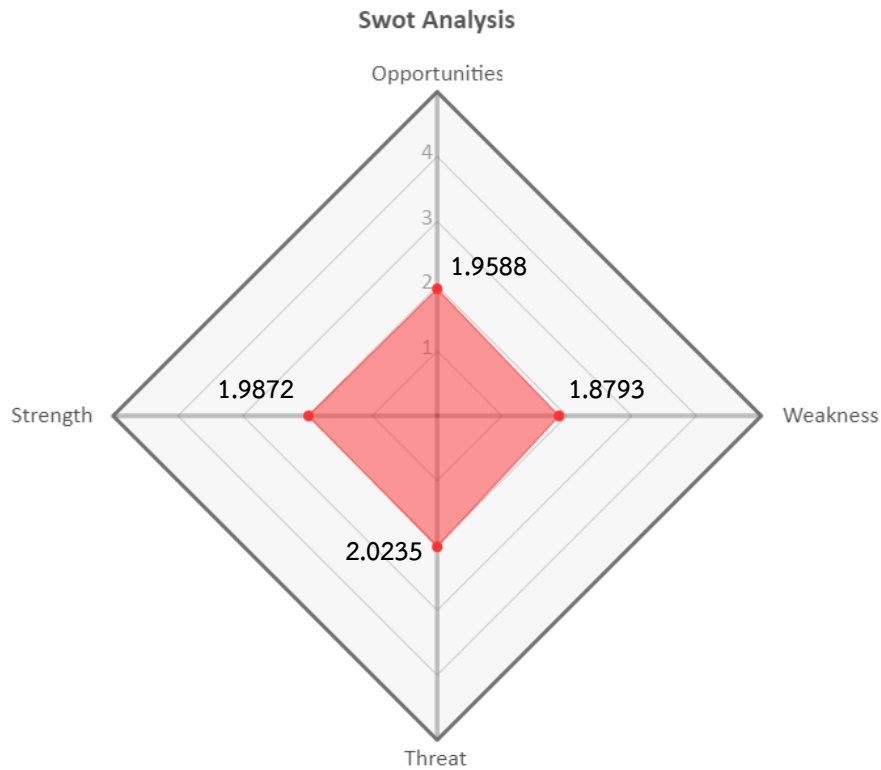
▪ การวิเคราะห์ปัจจัยภายนอก (External factor)

ตารางสรุปผลการวิเคราะห์ปัจจัยเชิงกลยุทธ์ภายในองค์กร (EFAS)

ปัจจัยภายใน (External factor)	น้ำหนัก	คะแนน	น้ำหนัก คะแนน
<b>โอกาส (Opportunity)</b>			
O1 สถานที่ตั้งของมหาวิทยาลัยอยู่กลางภาคอีสาน และภูมิภาค 5 ชาติ อาเซียน CLMTV ควรวาระระดับให้เป็นศูนย์กลางด้านต่างๆ โดยเฉพาะ ความร่วมมือการจัดการเรียนการสอนการสร้างความร่วมมือกับ ภาคเอกชน-ภาครัฐ	0.04	4.09	0.1555
O2 ความก้าวหน้าทางเทคโนโลยีสารสนเทศส่งผลให้มหาวิทยาลัยสามารถ พัฒนาหลักสูตรการเรียนการสอนแบบออนไลน์ได้	0.05	3.93	0.1963
O3 ฐานประชากรประเทศไทยเข้าสู่สังคมผู้สูงอายุมากขึ้น ทำให้ มหาวิทยาลัยมีนโยบายหรือโครงการ/กิจกรรมที่จะพัฒนาผู้สูงอายุเพิ่ม มากขึ้น	0.05	3.92	0.1958
O4 รัฐบาลมีนโยบายไทยแลนด์ 4.0 ส่งผลให้มหาวิทยาลัยมีโอกาสพัฒนา นวัตกรรมใหม่ๆ เพื่อรองรับการพัฒนาการจัดการเรียนการสอน การ วิจัย และการพัฒนาประเทศ	0.06	3.90	0.2612
O5 หน่วยงานภายนอกให้การสนับสนุนการดำเนินงานด้านการวิจัยและ บริการวิชาการเพิ่มมากขึ้น	0.05	3.71	0.1856
O6 มหาวิทยาลัยมีภาคีเครือข่าย (ภาคประชาสังคม) ในภาคอีสานร่วม ขับเคลื่อนมหาวิทยาลัยรับใช้สังคม	0.04	3.78	0.1398

ปัจจัยภายใน (External factor)	น้ำหนัก	คะแนน	น้ำหนัก คะแนน
O7 ในภาคตะวันออกเฉียงเหนือมีปราชญ์ทางด้านศิลปและวัฒนธรรมมาก ส่งผลให้สามารถใช้เป็นแหล่งความรู้ในการศึกษาด้านวัฒนธรรมได้มาก	0.07	4.04	0.2705
O8 ภาคอีสานมีความหลากหลายทางวัฒนธรรมมีแหล่งข้อมูลที่เกี่ยวข้อง การศึกษาทางวัฒนธรรมและประเพณีด้านการสร้างภาพลักษณ์	0.04	4.17	0.1583
O9 มหาวิทยาลัยเป็นที่ยอมรับและรู้จักของหน่วยงานภายนอก ส่งผลให้ได้รับความร่วมมือในการดำเนินงานของมหาวิทยาลัย	0.04	3.77	0.1394
O10 นโยบายเทคโนโลยีสารสนเทศที่ทันสมัย ส่งผลให้มหาวิทยาลัยสามารถประชาสัมพันธ์ และเผยแพร่ข่าวสารให้นานาชาติได้รับทราบอย่างทั่วถึง ซึ่งเป็นการส่งเสริมภาพลักษณ์ของมหาวิทยาลัย	0.06	3.86	0.2548
<b>รวม</b>	<b>0.50</b>		<b>1.9588</b>
<b>อุปสรรค/ภาวะคุกคาม (Threat)</b>			
T1 มหาวิทยาลัยในภูมิภาคมีการเปิดหลักสูตรที่ใกล้เคียงกันส่งผลให้เกิดการแข่งขันเพิ่มขึ้น	0.05	4.25	0.2125
T2 จำนวนประชากรมีอัตราการเกิดลดลงมีผลกระทบต่อผู้เข้าเรียนทุกระดับ	0.05	4.23	0.2116
T3 การคัดเลือกบุคคลเข้าศึกษาในสถาบันอุดมศึกษาใหม่ (Thai university Central Admission System : TCAS) ส่งผลต่อการรับนิสิตเข้าศึกษาในมหาวิทยาลัย	0.09	4.19	0.4194
T4 งบประมาณจากรัฐบาลไม่เพียงพอที่จะจัดการเรียนการสอนให้เป็นไปตามเกณฑ์มาตรฐานของวิชาชีพ	0.10	4.03	0.4028
T5 นโยบายของรัฐในการสนับสนุนให้มีการศึกษาต่อด้านวิชาชีพส่งผลต่อการเลือกเข้ามาศึกษาในมหาวิทยาลัย	0.05	3.87	0.1935
T6 การทำงานของส่วนราชการระดับภูมิภาคด้านการวิจัยขาดการบูรณาการการทำงานร่วมกัน	0.05	3.83	0.1917
T7 นโยบายภาครัฐเปลี่ยนแปลงทำให้ขาดความต่อเนื่องของการบริหารจัดการภายในมหาวิทยาลัย	0.05	3.90	0.1949
T8 นโยบายและรูปแบบการจัดสรรงบประมาณของรัฐบาลเปลี่ยนแปลงไป ส่งผลกระทบต่อมหาวิทยาลัย	0.03	4.00	0.1000
T9 กฎระเบียบการเงินการคลังภาครัฐไม่เอื้ออำนวยต่อการบริหารจัดการมหาวิทยาลัย	0.03	3.98	0.0995
<b>รวม</b>	<b>0.50</b>		<b>2.0235</b>
<b>รวม</b>	<b>1.00</b>		

### ผลการวิเคราะห์ตำแหน่งยุทธศาสตร์



จุดแข็ง (Strength)	1.9872
จุดอ่อน (Weakness)	1.8793
โอกาส (Opportunity)	1.9588
อุปสรรค (Threat)	2.0235

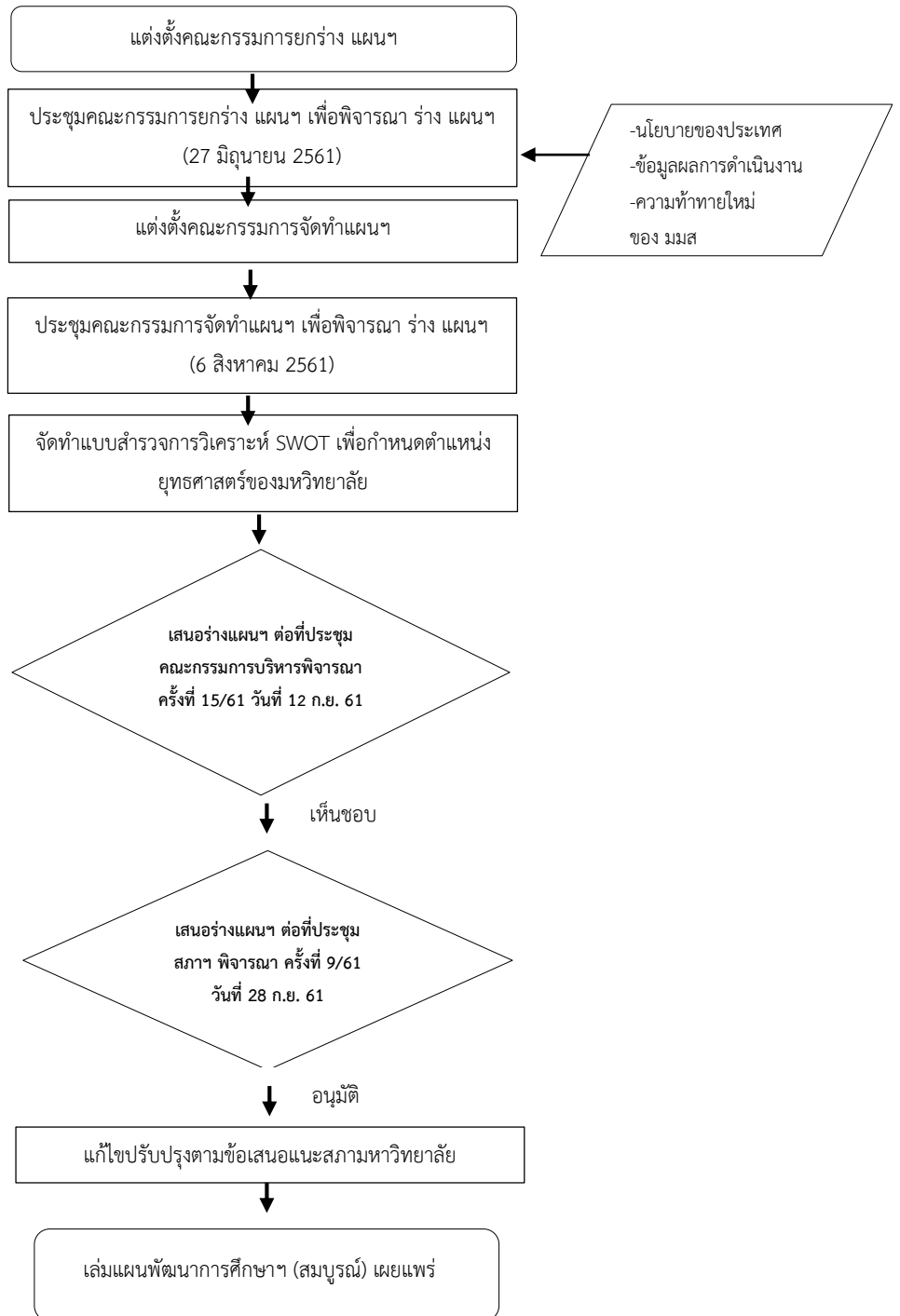
เมื่อนำผลการวิเคราะห์ SWOT มากำหนดตำแหน่งยุทธศาสตร์ของมหาวิทยาลัย พบว่ามีตำแหน่งยุทธศาสตร์อยู่ในพื้นที่ ST เป็นสถานการณ์ที่มีจุดแข็งและอุปสรรคในการดำเนินงาน โดยมีค่าคะแนน 1.9872 และ 2.0235 ตามลำดับ ดังนั้น มหาวิทยาลัยต้องใช้กลยุทธ์เชิงป้องกัน/เชิงรับ/การสร้างพันธมิตรมาใช้เพื่อให้เกิดประโยชน์อย่างเต็มที่

การวิเคราะห์ TOWS Matrix

ตาราง TOWS Matrix		
ปัจจัยแวดล้อมภายใน	S จุดแข็ง	W จุดอ่อน
	<p>S11 มีรูปแบบ/ต้นแบบด้านบริการวิชาการที่ชัดเจน (1 หลักสูตร 1 ชุมชนเชิงบูรณาการ)</p> <p>S3 มหาวิทยาลัยมีหลักสูตรที่ได้มาตรฐานตามเกณฑ์ของสำนักงานคณะกรรมการการอุดมศึกษา</p> <p>S2 มหาวิทยาลัยมีหลักสูตรที่เปิดสอนอย่างหลากหลายและครอบคลุม</p> <p>S14 มินิโอบาย 1 คณะ 1 ศิลปวัฒนธรรมที่ชัดเจนและมีการดำเนินการมาอย่างต่อเนื่อง</p> <p>S10 มินิโอบายด้านการบริการวิชาการที่ชัดเจนและต่อเนื่อง และมีการสนับสนุนและส่งเสริมการบริการวิชาการอย่างต่อเนื่อง</p> <p>S12 มหาวิทยาลัยสนับสนุนและสร้างความเข้มแข็งให้แกชุมชนเป้าหมาย</p> <p>S13 มหาวิทยาลัยร่วมมือกับชุมชนอย่างเป็นรูปธรรม โดยการบูรณาการกับการเรียนการสอน การวิจัย และการทำนุบำรุง ศิลปะและวัฒนธรรม</p>	<p>W10 สัดส่วนการจัดหารายได้จากการให้บริการวิชาการและการวิจัยจากภายนอกต่ำ เมื่อเทียบกับรายได้ทั้งหมดของมหาวิทยาลัย</p> <p>W9 งบประมาณภายในมหาวิทยาลัยเพื่อการบริการวิชาการไม่เพียงพอต่อการดำเนินงานของโครงการขนาดใหญ่</p> <p>W14 จำนวนอาจารย์ที่มีตำแหน่งทางวิชาการน้อย</p> <p>W7 อาจารย์มีภาระงานสอนมากไม่เอื้อต่อการดำเนินงานด้านวิจัย</p> <p>W13 บางสาขาอาจารย์มีคุณวุฒิปริญญาเอกน้อย</p>
ปัจจัยแวดล้อมภายนอก		
O โอกาส	SO (กลยุทธ์เชิงรุก)	WO (กลยุทธ์เชิงพัฒนาภายใน)
<p>O8 ภาคอีสานมีความหลากหลายทางวัฒนธรรมมีแหล่งข้อมูลที่เอื้อต่อการศึกษาด้านวัฒนธรรมและประเพณีด้านการสร้างภาพลักษณ์</p> <p>O1 สถานที่ตั้งของมหาวิทยาลัยอยู่กลางภาคอีสาน และภูมิภาค 5 ชาติ อาเซียน CLMTV ควรยกระดับให้เป็นศูนย์กลางด้านต่างๆ โดยเฉพาะความร่วมมือการจัดการเรียนการสอนการสร้างความร่วมมือกับภาคเอกชน-ภาครัฐ</p>	<p>- ส่งเสริมและต่อยอดการสร้างเครือข่ายการบริการวิชาการที่มีการดำเนินงานอย่างชัดเจนและต่อเนื่องให้ได้รับการยอมรับในภูมิภาค 5 ชาติ อาเซียน CLMTV (S10,O1)</p> <p>- ส่งเสริมการดำเนินงานโครงการ 1 คณะ 1 ศิลปวัฒนธรรม และโครงการทำนุบำรุง ศิลปะและวัฒนธรรมอื่น ๆ โดยใช้แหล่งเรียนรู้ในภาคตะวันออกเฉียงเหนือที่เอื้อต่อการศึกษาด้านวัฒนธรรม (S14, O8,O7)</p> <p>- ส่งเสริมพัฒนางานวิจัยเพื่อต่อยอดภูมิปัญญาท้องถิ่นอีสานสู่มาตรฐานสากล (S14,O8)</p> <p>- พัฒนาชุมชนต้นแบบโดยเน้นการพัฒนา ศักยภาพผู้สูงวัย (S11,O3)</p>	<p>- กำหนดนโยบายการบริการวิชาการเกี่ยวกับผู้สูงอายุ เพื่อให้สอดคล้องกับสถานะสังคมผู้สูงอายุในอนาคต (W10 ,O3)</p> <p>- ส่งเสริมให้มีโครงการการบริการวิชาการที่มีรายรับเพิ่มมากขึ้น (W10 W9 ,O3)</p> <p>-บูรณาการผลงานการบริการวิชาการ และการทำนุบำรุงศิลปะและวัฒนธรรมเข้ากับงานวิจัย เพื่อผลิตผลงานวิชาการ (W14,O,O1,O7)</p>

O โอกาส	SO (กลยุทธ์เชิงรุก)	WO (กลยุทธ์เชิงพัฒนาภายใน)
<p>O7 ในภาคตะวันออกเฉียงเหนือมีปราชญ์ทางด้านศิลปะและวัฒนธรรมมาก ส่งผลให้สามารถใช้เป็นแหล่งความรู้ในการศึกษาด้านวัฒนธรรมได้มาก</p> <p>O2 ความก้าวหน้าทางเทคโนโลยีสารสนเทศส่งผลให้มหาวิทยาลัยสามารถพัฒนาหลักสูตรการเรียนการสอนแบบออนไลน์ได้</p> <p>O3 ฐานประชากรประเทศไทยเข้าสู่สังคมผู้สูงอายุมากขึ้น ทำให้มหาวิทยาลัยมีนโยบายหรือโครงการ/กิจกรรมที่จะพัฒนาผู้สูงอายุเพิ่มมากขึ้น</p>	<p>- สร้างความร่วมมือและภูมิภาค 5 ชาติอาเซียน CLMTV ด้านการวิจัย บริการวิชาการ และการทำนุบำรุงศิลปะและวัฒนธรรม (S13,O1)</p> <p>- ส่งเสริมพัฒนาแหล่งเรียนรู้ เช่น สถาบันวิจัยศิลปะวัฒนธรรมอีสาน พิพิธภัณฑสถานมหาวิทยาลัยมหาสารคาม เพื่อการพัฒนาท้องถิ่นและบูรณาการเรียนการสอน การวิจัย (S13,O8)</p> <p>-พัฒนาหลักสูตรที่มีอย่างหลากหลายและได้มาตรฐานให้สามารถจัดการเรียนการสอนแบบออนไลน์ เพื่อเพิ่มช่องทางการเรียนรู้ให้กับผู้เรียน (S2,S3,O2)</p>	
T อุปสรรค	ST (กลยุทธ์เชิงรับ/ป้องกัน/สร้างสัมพันธมิตร)	WT (กลยุทธ์ปรับเปลี่ยนภายนอก)
<p>T1 มหาวิทยาลัยในภูมิภาคมีการเปิดหลักสูตรที่ใกล้เคียงกันส่งผลให้เกิดการแข่งขันเพิ่มขึ้น</p> <p>T2 จำนวนประชากรมีอัตราการเกิดลดลง มีผลกระทบต่อผู้เข้าเรียนทุกระดับ</p> <p>T3 การคัดเลือกบุคคลเข้าศึกษาในสถาบันอุดมศึกษาใหม่ (Thai university Central Admission System : TCAS) ส่งผลต่อการรับนิสิตเข้าศึกษาในมหาวิทยาลัย</p> <p>T4 งบประมาณจากรัฐบาลไม่เพียงพอที่จะจัดการเรียนการสอนให้เป็นไปตามเกณฑ์มาตรฐานของวิชาชีพ</p> <p>T8 นโยบายและรูปแบบการจัดสรรงบประมาณของรัฐบาลเปลี่ยนแปลงไป ส่งผลกระทบต่อมหาวิทยาลัย</p>	<p>- พัฒนาหลักสูตรที่มีอยู่อย่างหลากหลาย และได้มาตรฐานเป็นหลักสูตรระยะสั้นหรือหลักสูตรออนไลน์ เพื่อเปิดโอกาสให้ผู้เรียนได้เลือกเรียนหลากหลายรูปแบบ และเป็นการเปิดโอกาสให้บุคคลทั่วไปได้เรียนรู้ (S2,S3, T1,T4)</p> <p>- ส่งเสริมพัฒนางานบริการวิชาการที่มี ความเข้มแข็งเพื่อก่อนให้เกิดรายได้ให้กับมหาวิทยาลัย (S11,S0,S12 T2,T4,T8)</p> <p>- พัฒนาผลงานด้านศิลปะและวัฒนธรรม เพื่อสร้างมูลค่าเพิ่มให้กับชุมชน และสร้างจุดเด่นและภาพลักษณ์ของมหาวิทยาลัย เพื่อประชาสัมพันธ์มหาวิทยาลัย (S14,S3, T1,T3)</p>	<p>- ส่งเสริมการพัฒนาศักยภาพอาจารย์ผู้สอนให้ผลิตผลงานวิชาการ วิจัย นวัตกรรม เพื่อสร้างชื่อเสียงให้มหาวิทยาลัย (W14, T1 T3)</p> <p>- พัฒนาพื้นที่ภายในมหาวิทยาลัยให้สามารถจัดหารายได้เพิ่มมากขึ้น เพื่อลดปัญหาการได้รับจัดสรรงบประมาณไม่เพียงพอในการจัดการเรียนการสอน (W10, T4 T8)</p>

ขั้นตอนกระบวนการจัดทำแผนพัฒนาการศึกษามหาวิทยาลัยมหาสารคาม  
ฉบับที่ 12 (พ.ศ. 2560 – 2564) ฉบับปรับปรุงกันยายน 2561



คณะกรรมการยกร่าง การทบทวนและปรับปรุงแผนพัฒนาการศึกษา ฉบับที่ 12 (พ.ศ. 2560 – 2564)  
ฉบับปรับปรุงกันยายน 2561/ จัดทำแผนปฏิบัติการ ประจำปีงบประมาณ พ.ศ. 2562  
มหาวิทยาลัยมหาสารคาม



คำสั่งมหาวิทยาลัยมหาสารคาม  
ที่ ๒๑๘๕/๒๕๖๑

เรื่อง แต่งตั้งคณะกรรมการ ยกร่าง การทบทวนและปรับปรุงแผนพัฒนาการศึกษา ฉบับที่ ๑๒  
(พ.ศ. ๒๕๖๐ – ๒๕๖๔) ฉบับปรับปรุงกันยายน ๒๕๖๑/ จัดทำแผนปฏิบัติการ  
ประจำปีงบประมาณ พ.ศ. ๒๕๖๒ มหาวิทยาลัยมหาสารคาม

เพื่อให้การทบทวนและปรับปรุงแผนพัฒนาการศึกษามหาวิทยาลัยมหาสารคาม ฉบับที่ ๑๒ (พ.ศ. ๒๕๖๐ – ๒๕๖๔) ฉบับปรับปรุงกันยายน ๒๕๖๑ และแผนปฏิบัติการ ประจำปีงบประมาณ พ.ศ. ๒๕๖๒ เป็นไปด้วยความเรียบร้อยและมีประสิทธิภาพ สามารถกำหนดเป้าหมายและทิศทางการพัฒนามหาวิทยาลัยให้เป็นไปตามพระราชบัญญัติมหาวิทยาลัย ปรชญา วิสัยทัศน์ที่กำหนด สอดคล้องกับแผนพัฒนาการศึกษามหาวิทยาลัยมหาสารคาม ระยะ ๒๐ ปี (พ.ศ. ๒๕๖๐-๒๕๗๙) และมีความสอดคล้องเชื่อมโยงยุทธศาสตร์ชาติ ระยะ ๒๐ ปี (พ.ศ. ๒๕๖๐-๒๕๗๙) แผนการศึกษาแห่งชาติ (พ.ศ. ๒๕๖๐ –๒๕๗๙) แผนอุดมศึกษาระยะยาว ๑๕ ปี ฉบับที่ ๓ (พ.ศ. ๒๕๖๐ – ๒๕๗๔) ดังนั้น จึงแต่งตั้งคณะกรรมการยกร่าง การทบทวนและปรับปรุงแผนพัฒนาการศึกษา ฉบับที่ ๑๒ (พ.ศ. ๒๕๖๐ – ๒๕๖๔) ฉบับปรับปรุงกันยายน ๒๕๖๑/ จัดทำแผนปฏิบัติการ ประจำปีงบประมาณ พ.ศ. ๒๕๖๒ มหาวิทยาลัยมหาสารคาม ดังนี้

๑. ศาสตราจารย์สัมพันธ์ ฤทธิเดช  
(อธิการบดีมหาวิทยาลัยมหาสารคาม) ประธานกรรมการ
๒. รองศาสตราจารย์ประยุกต์ ศรีวิไล  
(รองอธิการบดีฝ่ายแผนและกิจการพิเศษ) รองประธานกรรมการ
๓. ผู้ช่วยศาสตราจารย์ชลธิ โปธิทอง  
(ผู้ช่วยอธิการบดีฝ่ายประชาสัมพันธ์และกิจการต่างประเทศ) กรรมการ
๔. อาจารย์อภิราตี จันทร์แสง  
(รองคณบดีฝ่ายบริหาร วิจัยและบริการวิชาการ สังกัดคณะมนุษยศาสตร์และสังคมศาสตร์) กรรมการ
๕. นางสาวทิฆัมพร ปัสสาโก  
(นักวิเคราะห์นโยบายแผน สังกัดคณะศึกษาศาสตร์) กรรมการ
๖. นางสาวเกสรภรณ์ สุกุลโพน  
(นักวิเคราะห์นโยบายและแผน ปฏิบัติการ สังกัดคณะวัฒนธรรมศาสตร์) กรรมการ
๗. ว่าที่ ร.อ. อวิรุทธ์ โททำ  
(รองคณบดีฝ่ายบริหารและพัฒนางานองค์กร สังกัดวิทยาลัยดุริยางคศิลป์) กรรมการ
๘. อาจารย์พงษ์พันธ์ บุปเก  
(รองคณบดีฝ่ายบริหารและแผน สังกัดคณะนิติศาสตร์) กรรมการ

๙. อาจารย์พงศธร ตันตระกูลบัณฑิตย์  
(ผู้อำนวยการสำนักวางแผนและงบประมาณ สังกัดคณะกรรมการบัญชีและการจัดการ) กรรมการ
๑๐. นายภัทรวิทย์ ธีรภักดิ์ศิริ  
(รองคณบดีฝ่ายบริหารและแผน สังกัดคณะกรรมการท่องเที่ยวและการโรงแรม) กรรมการ
๑๑. ผู้ช่วยศาสตราจารย์พีระ พันธุ์ท้าว  
(รองคณบดีฝ่ายอำนวยการ ประกันคุณภาพ และวิเทศสัมพันธ์ สังกัดคณะศิลปกรรมศาสตร์) กรรมการ
๑๒. ผู้ช่วยศาสตราจารย์ศศิธร แก้วมัน  
(รองคณบดีฝ่ายบริหาร สังกัดคณะวิทยาการสารสนเทศ) กรรมการ
๑๓. ผู้ช่วยศาสตราจารย์มนัชญา สังข์ศรีอินทร์  
(รองคณบดีฝ่ายอำนวยการ สังกัดคณะเทคโนโลยี) กรรมการ
๑๔. นางสาววงสุดา สิงขรอาสน์  
(หัวหน้าสำนักงานเลขานุการ สังกัดคณะสิ่งแวดล้อมและทรัพยากรศาสตร์) กรรมการ
๑๕. ผู้ช่วยศาสตราจารย์จารุณีย์ นิมิตศิริวัฒน์  
(รองคณบดีฝ่ายบริหาร สังกัดคณะสถาปัตยกรรมศาสตร์ ผังเมืองและนฤมิตศิลป์) กรรมการ
๑๖. อาจารย์ประธาน ศรีวิไล  
(รองคณบดีฝ่ายบริหาร สังกัดคณะวิทยาศาสตร์) กรรมการ
๑๗. ผู้ช่วยศาสตราจารย์ ดร.สุภารัตน์ ถนนวนแก้ว  
(สังกัดสถาบันวิจัยวลัยรุกขเวช) กรรมการ
๑๘. รองศาสตราจารย์ ดร.อนงค์ฤทธิ แข็งแรง  
(คณบดีคณะวิศวกรรมศาสตร์) กรรมการ
๑๙. อาจารย์รุจิลักษณ์ รัตตะรมย์  
(รองคณบดีฝ่ายบริหารและบริการวิชาการ สังกัดคณะเภสัชศาสตร์) กรรมการ
๒๐. นางสาวอุราภรณ์ ยাত্রา  
(นักวิเคราะห์นโยบายและแผนชำนาญการ สังกัดคณะแพทยศาสตร์) กรรมการ
๒๑. อาจารย์อดิสร วงศ์คงเดช  
(รองคณบดี สังกัดคณะสาธารณสุขศาสตร์) กรรมการ
๒๒. อาจารย์ยิวสันต์ แก้วเกลื่อน  
(ผู้ช่วยคณบดีฝ่ายวางแผนและพัฒนา สังกัดคณะพยาบาลศาสตร์) กรรมการ
๒๓. ผู้ช่วยศาสตราจารย์ นายสัตวแพทย์อรรถพร รุ่งสีหิขัย  
(รองคณบดีฝ่ายบริหาร สังกัดคณะสัตวแพทยศาสตร์) กรรมการ
๒๔. อาจารย์พรพิมล เบาละราชี  
(รองผู้อำนวยการ สังกัดโรงเรียนสาธิตฯ ฝ่ายประถม) กรรมการ
๒๕. นางศรีสุดา สิงห์ขุม  
(ผู้ช่วยผู้อำนวยการฝ่ายแผนและประกันคุณภาพ สังกัดโรงเรียนสาธิตฯ ฝ่ายมัธยม) กรรมการ



๒๖. ผู้ช่วยศาสตราจารย์นพกุล เสริยมศักดิ์ (รองผู้อำนวยการสำนักศึกษาทั่วไปฝ่ายบริหาร สังกัดสำนักศึกษาทั่วไป)	กรรมการ
๒๗. รองศาสตราจารย์ มณีรัตน์ องค์กรธณี (รองคณบดีบัณฑิตวิทยาลัยฝ่ายบริหาร)	กรรมการ
๒๘. นายพฤษ ธนรัช (รองผู้อำนวยการฝ่ายบริหาร สังกัดสำนักคอมพิวเตอร์)	กรรมการ
๒๙. นางพรพิมล มโนชัย (ผู้อำนวยการสำนักวิทยบริการ)	กรรมการ
๓๐. นางสาวพิศมัย พูลเพียร (นักวิเคราะห์นโยบายและแผน สังกัดศูนย์วิจัยการศึกษาระบบทวิภาคีวิทยา)	กรรมการ
๓๑. ผู้ช่วยศาสตราจารย์ราชันย์ นิลวรรณภา (รองผู้อำนวยการฝ่ายบริหารและแผน สังกัดสถาบันวิจัยศิลปะและวัฒนธรรมอีสาน)	กรรมการ
๓๒. นางสาวนัยนา ไพโรวิจารณ์ (หัวหน้าฝ่ายสำนักงาน สังกัดสำนักบริการวิชาการ)	กรรมการ
๓๓. นางสาวอุทัยรัตน์ แก้วกู่ (ผู้อำนวยการสำนักตรวจสอบภายใน)	กรรมการ
๓๔. นางนริศรา ปิจฉิม (เจ้าหน้าที่บริหารงานทั่วไป กองส่งเสริมการวิจัยและบริการวิชาการ)	กรรมการ
๓๕. นายสุนทร เดชชัย (ผู้อำนวยการ สังกัดกองกิจการนิสิต)	กรรมการ
๓๖. นางณัฐยา จอมพุทรา (ผู้อำนวยการกองประชาสัมพันธ์และกิจการต่างประเทศ)	กรรมการ
๓๗. นายจักริน เพชรสังหาร (รักษาการในตำแหน่งผู้อำนวยการกองคลังและพัสดุ)	กรรมการ
๓๘. นางสาวกนกวรรณ เขาวน้อย (บุคลากรชำนาญการ สังกัดกองการเจ้าหน้าที่)	กรรมการ
๓๙. นางสาวพนมพร ปัจจงษ์ (ผู้อำนวยการศูนย์พัฒนาและประกันคุณภาพการศึกษา)	กรรมการ
๔๐. นางสาวสิริมา ศรีสุภาพ (นักวิเคราะห์นโยบายและแผน สังกัดกองแผนงาน)	กรรมการ
๔๑. นางสาวาล ศิริ (นายทะเบียน สังกัดกองทะเบียนและประมวลผล)	กรรมการ
๔๒. นายสมเกียรติ สรรพทรัพย์ (นักวิเคราะห์นโยบายและแผน สังกัดกองอาคารสถานที่)	กรรมการ



๔๓. นางทิพวรรณ เจริญศักดิ์ (ผู้อำนวยการกองบริการการศึกษา)	กรรมการ
๔๔. นายศรีเกื้อกูล ดวงจันทร์ทิพย์ (ผู้อำนวยการกองกลาง สังกัดกองกลาง)	กรรมการ
๔๕. นางสาวสุพีรญา สาสิม (หัวหน้าแผนกบัญชี สังกัดศูนย์หนังสือ)	กรรมการ
๔๖. นางสิริพร ศิริบุษยา (ผู้อำนวยการกองแผนงาน สังกัดกองแผนงาน)	กรรมการและเลขานุการ
๔๗. นางแจ่มจันทร์ หลูปรีชาเศรษฐ์ (นักวิเคราะห์นโยบายและแผน ชำนาญการ)	กรรมการและผู้ช่วยเลขานุการ

#### หน้าที่

- ๑) ยกร่าง ทบทวนและปรับปรุงแผนพัฒนาการศึกษามหาวิทยาลัยมหาสารคาม ฉบับที่ ๑๒ (พ.ศ. ๒๕๖๐ – ๒๕๖๔) ฉบับปรับปรุงกันยายน ๒๕๖๑ และแผนปฏิบัติการ ประจำปีงบประมาณ พ.ศ. ๒๕๖๒
- ๒) วิเคราะห์จุดแข็ง จุดอ่อน โอกาส และภัยคุกคาม เพื่อนำไปสู่การกำหนดกลยุทธ์และยุทธศาสตร์ การพัฒนามหาวิทยาลัยที่ชัดเจนและครอบคลุมทุกภารกิจ
- ๓) วิเคราะห์ความสอดคล้องของแผนฯ กับปรัชญา พระราชบัญญัติสถาบัน อัครลักษณ์ เอกลักษณ์ จุดเน้นและจุดเด่นของมหาวิทยาลัย โดยเชื่อมโยงความสอดคล้องจากยุทธศาสตร์ชาติ ระยะ ๒๐ ปี (พ.ศ. ๒๕๖๐- ๒๕๗๔) แผนการศึกษาแห่งชาติ (พ.ศ. ๒๕๖๐ –๒๕๗๔) แผนอุดมศึกษาระยะยาว ๑๕ ปี ฉบับที่ ๓ (พ.ศ. ๒๕๖๐ – ๒๕๗๔)
- ๔) กำหนดเป้าประสงค์ กลยุทธ์ ตัวชี้วัด (KPI) ค่าเป้าหมาย (Target) ของแต่ละตัวชี้วัดที่จะใช้วัดความสำเร็จของการดำเนินงานตามแผนปฏิบัติการประจำปี
- ๕) กำหนดแผนงาน/โครงการ/กิจกรรมในการดำเนินงานในปีงบประมาณ พ.ศ. ๒๕๖๒ ที่สอดคล้องกับยุทธศาสตร์และกลยุทธ์ของมหาวิทยาลัย
- ๖) อื่นๆ ตามที่ได้รับมอบหมาย

ทั้งนี้ ตั้งแต่วันที่ ๖ มิถุนายน พ.ศ. ๒๕๖๑

สั่ง ณ วันที่ ๖ เดือน มิถุนายน พ.ศ. ๒๕๖๑

(ศาสตราจารย์สัมพันธ์ ฤทธิเดช)  
อธิการบดีมหาวิทยาลัยมหาสารคาม

คณะกรรมการจัดทำแผนพัฒนาการศึกษา ฉบับที่ 12 (พ.ศ. 2560 – 2564)  
ฉบับปรับปรุงกันยายน 2561/ จัดทำแผนปฏิบัติราชการ ประจำปีงบประมาณ พ.ศ. 2562  
มหาวิทยาลัยมหาสารคาม



คำสั่งมหาวิทยาลัยมหาสารคาม  
ที่ ๒๕๖๑/๒๕๖๑

เรื่อง แต่งตั้งคณะกรรมการจัดทำแผนพัฒนาการศึกษา ฉบับที่ ๑๒ (พ.ศ. ๒๕๖๐ – ๒๕๖๔)  
ฉบับปรับปรุงกันยายน ๒๕๖๑/ จัดทำแผนปฏิบัติราชการ ประจำปีงบประมาณ พ.ศ. ๒๕๖๒  
มหาวิทยาลัยมหาสารคาม

เพื่อให้การจัดทำแผนพัฒนาการศึกษามหาวิทยาลัยมหาสารคาม ฉบับที่ ๑๒ (พ.ศ. ๒๕๖๐ – ๒๕๖๔) ฉบับปรับปรุงกันยายน ๒๕๖๑ และแผนปฏิบัติราชการ ประจำปีงบประมาณ พ.ศ. ๒๕๖๒ มหาวิทยาลัยมหาสารคาม เป็นไปด้วยความเรียบร้อยและมีประสิทธิภาพ สามารถกำหนดเป้าหมายและทิศทางการพัฒนามหาวิทยาลัยให้เป็นไปตามพระราชบัญญัติมหาวิทยาลัย ปรัชญา วิสัยทัศน์ที่กำหนด สอดคล้องกับแผนพัฒนาการศึกษามหาวิทยาลัย มหาสารคาม ระยะ ๒๐ ปี (พ.ศ. ๒๕๖๐-๒๕๗๙) และมีความสอดคล้องเชื่อมโยงยุทธศาสตร์ชาติ ระยะ ๒๐ ปี (พ.ศ. ๒๕๖๑-๒๕๘๐) แผนการศึกษาแห่งชาติ (พ.ศ. ๒๕๖๐ –๒๕๗๙) แผนอุดมศึกษาระยะยาว ๑๕ ปี ฉบับที่ ๓ (พ.ศ. ๒๕๖๐ – ๒๕๗๔) ดังนั้น จึงแต่งตั้งคณะกรรมการจัดทำแผนพัฒนาการศึกษา ฉบับที่ ๑๒ (พ.ศ. ๒๕๖๐ – ๒๕๖๔) ฉบับปรับปรุงกันยายน ๒๕๖๑/ จัดทำแผนปฏิบัติราชการ ประจำปีงบประมาณ พ.ศ. ๒๕๖๒ มหาวิทยาลัย มหาสารคาม

๑. ที่ปรึกษา

กรรมการสภามหาวิทยาลัยมหาสารคาม  
คณะกรรมการบริหารมหาวิทยาลัย

หน้าที่

- พิจารณาทบทวนนโยบายของมหาวิทยาลัยเกี่ยวกับการศึกษา การวิจัย การให้บริการทางวิชาการ การทำนุบำรุงศิลปวัฒนธรรม และการบริหารจัดการ
- ให้คำปรึกษาแนะนำในประเด็นต่างๆ ที่เกี่ยวข้องกับภารกิจ และทิศทางการพัฒนามหาวิทยาลัย
- อนุมัติให้ความเห็นชอบแผนพัฒนาการศึกษามหาวิทยาลัยมหาสารคาม ฉบับที่ ๑๒ (พ.ศ. ๒๕๖๐ – ๒๕๖๔) ฉบับปรับปรุงกันยายน ๒๕๖๑ และแผนปฏิบัติราชการ ประจำปีงบประมาณ พ.ศ. ๒๕๖๒

๒. คณะกรรมการจัดทำแผน

๒.๑ อธิการบดีมหาวิทยาลัยมหาสารคาม	ประธานกรรมการ
๒.๒ รองอธิการบดีฝ่ายแผนและกิจการพิเศษ	รองประธานกรรมการ
๒.๓ รองอธิการบดีฝ่ายวิชาการ	กรรมการ

๒.๔	รองอธิการบดีฝ่ายพัฒนาบุคลากร	กรรมการ
๒.๕	รองอธิการบดีฝ่ายอำนวยการ	กรรมการ
๒.๖	รองอธิการบดีฝ่ายพัฒนานิสิต	กรรมการ
๒.๗	ผู้ช่วยอธิการบดีฝ่ายวิจัย	กรรมการ
๒.๘	ผู้ช่วยอธิการบดีฝ่ายเทคโนโลยีสารสนเทศ	กรรมการ
๒.๙	ผู้ช่วยอธิการบดีฝ่ายวิชาการ	กรรมการ
๒.๑๐	ผู้ช่วยอธิการบดีฝ่ายอาคารสถานที่ (รองศาสตราจารย์บุษิ บุปผโชติ)	กรรมการ
๒.๑๑	ผู้ช่วยอธิการบดีฝ่ายอาคารสถานที่ (อาจารย์สันทนา ภิรมย์เกียรติ)	กรรมการ
๒.๑๒	ผู้ช่วยอธิการบดีฝ่ายอาคารสถานที่ (อาจารย์ณัฐวุฒิ สุวรรณทา)	กรรมการ
๒.๑๓	ผู้ช่วยอธิการบดีฝ่ายพัฒนานิสิต (อาจารย์ชัยรัตน์ ชูสกุล)	กรรมการ
๒.๑๔	ผู้ช่วยอธิการบดีฝ่ายพัฒนานิสิต (รองศาสตราจารย์สุตศาศกร อินธิเดช)	กรรมการ
๒.๑๕	ผู้ช่วยอธิการบดีฝ่ายกิจการพิเศษ (ผู้ช่วยศาสตราจารย์ปฐมพงศ์ ณ. จัมปาศักดิ์)	กรรมการ
๒.๑๖	ผู้ช่วยอธิการบดีฝ่ายประชาสัมพันธ์และกิจการต่างประเทศ	กรรมการ
๒.๑๗	คณบดีคณะศึกษาศาสตร์	กรรมการ
๒.๑๘	คณบดีคณะมนุษยศาสตร์และสังคมศาสตร์	กรรมการ
๒.๑๙	คณบดีคณะการบัญชีและการจัดการ	กรรมการ
๒.๒๐	คณบดีคณะศิลปกรรมศาสตร์	กรรมการ
๒.๒๑	คณบดีวิทยาลัยการเมืองการปกครอง	กรรมการ
๒.๒๒	คณบดีคณะการท่องเที่ยวและการโรงแรม	กรรมการ
๒.๒๓	คณบดีวิทยาลัยดุริยางคศิลป์	กรรมการ
๒.๒๔	คณบดีคณะวัฒนธรรมศาสตร์	กรรมการ
๒.๒๕	คณบดีคณะนิติศาสตร์	กรรมการ
๒.๒๖	คณบดีคณะวิทยาศาสตร์	กรรมการ
๒.๒๗	คณบดีคณะเทคโนโลยี	กรรมการ
๒.๒๘	คณบดีคณะวิศวกรรมศาสตร์	กรรมการ
๒.๒๙	คณบดีคณะสถาปัตยกรรมศาสตร์ สิ่งเมืองและนฤมิตศิลป์	กรรมการ
๒.๓๐	คณบดีคณะวิทยาการสารสนเทศ	กรรมการ
๒.๓๑	คณบดีคณะสิ่งแวดล้อมและทรัพยากรศาสตร์	กรรมการ
๒.๓๒	คณบดีคณะพยาบาลศาสตร์	กรรมการ

๒.๓๓	คณบดีคณะเภสัชศาสตร์	กรรมการ
๒.๓๔	คณบดีคณะสาธารณสุขศาสตร์	กรรมการ
๒.๓๕	คณบดีคณะแพทยศาสตร์	กรรมการ
๒.๓๖	คณบดีคณะสัตวแพทยศาสตร์	กรรมการ
๒.๓๗	ผู้อำนวยการสถาบันวิจัยวลัยรุกขเวช	กรรมการ
๒.๓๘	ผู้อำนวยการสถาบันวิจัยศิลปะและวัฒนธรรมอีสาน	กรรมการ
๒.๓๙	ผู้อำนวยการศูนย์วิจัยและการศึกษาบรรพชีวินวิทยา	กรรมการ
๒.๔๐	คณบดีบัณฑิตวิทยาลัย	กรรมการ
๒.๔๑	ผู้อำนวยการสำนักศึกษาทั่วไป	กรรมการ
๒.๔๒	ผู้อำนวยการสำนักวิทยบริการ	กรรมการ
๒.๔๓	ผู้อำนวยการสำนักคอมพิวเตอร์	กรรมการ
๒.๔๔	ผู้อำนวยการสำนักงานอธิการบดี	กรรมการ
๒.๔๕	ผู้อำนวยการกองคลังและพัสดุ	กรรมการ
๒.๔๖	ผู้อำนวยการกองการเจ้าหน้าที่	กรรมการ
๒.๔๗	ผู้อำนวยการกิจการนิสิต	กรรมการ
๒.๔๘	ผู้อำนวยการกองส่งเสริมการวิจัยและบริการวิชาการ	กรรมการ
๒.๔๙	ผู้อำนวยการกองทะเบียนและประมวลผล	กรรมการ
๒.๕๐	ผู้อำนวยการกองประชาสัมพันธ์และกิจการต่างประเทศ	กรรมการ
๒.๕๑	ผู้อำนวยการกองอาคารสถานที่	กรรมการ
๒.๕๒	ผู้อำนวยการกองบริการการศึกษา	กรรมการ
๒.๕๓	ผู้อำนวยการสำนักตรวจสอบภายใน	กรรมการ
๒.๕๔	ผู้อำนวยการกองกลาง	กรรมการ
๒.๕๕	ผู้อำนวยการศูนย์พัฒนาและประกันคุณภาพการศึกษา	กรรมการ
๒.๕๖	ผู้อำนวยการกองแผนงาน	กรรมการและเลขานุการ
๒.๕๗	นางแจ่มจันทร์ หลูปรีชาเศรษฐ์	กรรมการและผู้ช่วยเลขานุการ

#### หน้าที่

- ๑) พิจารณาทบทวนนโยบาย วิสัยทัศน์ กรอบแนวทาง และทิศทางการพัฒนามหาวิทยาลัย
- ๒) วิเคราะห์จุดแข็ง จุดอ่อน โอกาส และภัยคุกคาม เพื่อนำไปสู่การจัดทำแผนฯ
- ๓) วิเคราะห์ความสอดคล้องและเชื่อมโยงของแผนฯ
- ๔) พิจารณา ร่าง แผนฯ ซึ่งผ่านคณะกรรมการ ยกร่าง การทบทวนและปรับปรุงแผนพัฒนาการศึกษา ฉบับที่ ๑๒ (พ.ศ. ๒๕๖๐ – ๒๕๖๔) ฉบับปรับปรุงกันยายน ๒๕๖๑/ จัดทำแผนปฏิบัติการประจำปีงบประมาณ พ.ศ. ๒๕๖๒ มหาวิทยาลัยมหาสารคาม
- ๕) ให้ข้อเสนอแนะ และคำปรึกษาแนะนำในเรื่องต่างๆ ที่เกี่ยวข้องเพื่อให้การดำเนินการเป็นไปตามกรอบทิศทางและแนวทางที่กำหนด



- ๖) เลขานุการจัดทำข้อมูล เพื่อสนับสนุนการจัดทำแผนฯ
- ๗) เลขานุการประสานงานและจัดประชุมคณะกรรมการจัดทำแผนฯ
- ๘) อื่นๆ ตามที่ได้รับมอบหมาย

ทั้งนี้ ตั้งแต่วันที่ ๒๗ มิถุนายน พ.ศ. ๒๕๖๑

สั่ง ณ วันที่ ๒๗ เดือน มิถุนายน พ.ศ. ๒๕๖๑

(ศาสตราจารย์สัมพันธ์ เทธิเตช)  
อธิการบดีมหาวิทยาลัยมหาสารคาม

ตาราง ความเชื่อมโยงกรอบยุทธศาสตร์ชาติ ระยะ 20 ปี (พ.ศ. 2561-2580) แผนพัฒนาเศรษฐกิจและสังคมแห่งชาติ ฉบับที่ 12 (พ.ศ. 2560-2564)

แผนการศึกษาแห่งชาติ (พ.ศ. 2560 -2579) แผนพัฒนาการศึกษามหาวิทยาลัยมหาสารคาม ระยะ 20 ปี (พ.ศ.2560 -2579)

และแผนพัฒนาการศึกษามหาวิทยาลัยมหาสารคาม ฉบับที่ 12 (พ.ศ. 2560 -2564) ฉบับปรับปรุงกันยายน 2561

กรอบยุทธศาสตร์ชาติ ระยะ 20 ปี (พ.ศ. 2561-2580)	แผนพัฒนาเศรษฐกิจ และสังคมแห่งชาติ ฉบับที่ 12 (พ.ศ. 2560-2564)	แผนการศึกษาแห่งชาติ (พ.ศ. 2560 -2579)	แผนพัฒนาการศึกษามหาวิทยาลัย มหาสารคาม ระยะ 20 ปี (พ.ศ.2560 -2579)	แผนพัฒนาการศึกษามหาวิทยาลัย มหาสารคาม ฉบับที่ 12 (พ.ศ. 2560 -2564) ฉบับปรับปรุงกันยายน 2561
<p>ยุทธศาสตร์ 3) การพัฒนาและเสริมสร้างศักยภาพคน การยกระดับคุณภาพ การศึกษาและการเรียนรู้ให้มีคุณภาพ เท่าเทียมและทั่วถึง</p>	<p>ยุทธศาสตร์ 1) การเสริมสร้างและพัฒนา ศักยภาพทุนมนุษย์</p> <p>แนวทาง 1 การพัฒนาศักยภาพคนทุกกลุ่มวัยให้มีทักษะและความรู้ความสามารถ</p> <p>แนวทาง 2 การยกระดับคุณภาพ การศึกษาและสร้างสภาพแวดล้อมที่เอื้อต่อการเรียนรู้ตลอดชีวิต</p>	<p>ยุทธศาสตร์ 2) การผลิตและพัฒนา กำลังคน การวิจัย และนวัตกรรม เพื่อสร้างขีดความสามารถในการแข่งขันของประเทศ</p> <p>เป้าหมายที่ 2.2 สถาบันการศึกษา และหน่วยงานที่จัดการศึกษาผลิตบัณฑิตที่มีความเชี่ยวชาญและเป็นเลิศเฉพาะด้าน</p> <p>เป้าหมายที่ 2.3 การวิจัยและพัฒนา เพื่อสร้างองค์ความรู้และนวัตกรรมที่สร้างผลผลิตและมูลค่าเพิ่มทางเศรษฐกิจ</p>	<p>ยุทธศาสตร์ 1) พัฒนาการผลิตบัณฑิตที่มีคุณภาพภายใต้การจัดการเรียนการสอนในหลักสูตรที่ทันสมัยตามเกณฑ์คุณภาพ และมาตรฐานของชาติและสากล</p> <p>เป้าประสงค์ 1.4 บัณฑิตเป็นผู้มีทักษะทางด้านภาษาอังกฤษ และ(อาเซียน) ทักษะด้านเทคโนโลยีสารสนเทศ ทักษะด้านวิชาชีพ ทักษะการเป็นผู้ประกอบการ และทักษะการเรียนรู้ในศตวรรษที่ 21 ที่สอดคล้องกับอัตลักษณ์ นิสิต</p> <p>เป้าประสงค์ 1.5 ผลิตบัณฑิตให้มีความเป็นเลิศด้านวิทยาศาสตร์เทคโนโลยี ด้านภาษาอาเซียน ด้านวิศวกรรม และด้านเทคโนโลยีสารสนเทศ</p>	<p>ยุทธศาสตร์ 1) พัฒนาการผลิตบัณฑิตที่มีคุณภาพภายใต้การจัดการเรียนการสอนในหลักสูตรที่ทันสมัยตามเกณฑ์คุณภาพ และมาตรฐานของชาติและสากล</p> <p>เป้าประสงค์ที่ 1.2 บัณฑิตเป็นผู้มีทักษะทางด้านวิชาชีพ และทักษะการเรียนรู้ในศตวรรษที่ 21 ที่สอดคล้องกับอัตลักษณ์ นิสิตมหาวิทยาลัย</p> <p>เป้าประสงค์ที่ 1.3 เพื่อพัฒนาจัดการศึกษาขั้นพื้นฐานโรงเรียนสาธิตอย่างมีคุณภาพ</p> <p>ยุทธศาสตร์ 2) พัฒนาการวิจัยและสร้างสรรค์เพื่อสร้างองค์ความรู้และนวัตกรรมที่สร้างคุณค่าและมูลค่าเพิ่มให้กับชุมชนและสังคม</p>

กรอบยุทธศาสตร์ชาติ ระยะ 20 ปี (พ.ศ. 2560-2579)	แผนพัฒนาเศรษฐกิจ และสังคมแห่งชาติ ฉบับที่ 12 (พ.ศ. 2560-2564)	แผนการศึกษาแห่งชาติ (พ.ศ. 2560 -2579)	แผนพัฒนาการศึกษามหาวิทยาลัย มหาสารคาม ระยะ 20 ปี (พ.ศ.2560 -2579)	แผนพัฒนาการศึกษามหาวิทยาลัย มหาสารคาม ฉบับที่ 12 (พ.ศ. 2560 -2564) ฉบับปรับปรุงกันยายน 2561
			<p>ยุทธศาสตร์ 2) พัฒนาการวิจัยและสร้างสรรค์เพื่อสร้างองค์ความรู้และนวัตกรรมที่สร้างคุณค่าและมูลค่าเพิ่มให้กับชุมชนและสังคม</p> <p>เป้าประสงค์ 2.1 มีศูนย์ความเป็นเลิศทางการวิจัย หรืองานสร้างสรรค์ หรือสิ่งประดิษฐ์เฉพาะด้าน</p> <p>เป้าประสงค์ 2.3 มีผลงานวิจัยหรืองานสร้างสรรค์ หรือสิ่งประดิษฐ์ที่สามารถนำไปแก้ปัญหาของชุมชนและสังคม</p> <p>เป้าประสงค์ 2.5 มีผลงานนวัตกรรมที่ตอบสนองต่อการพัฒนา สังคม และประเทศ</p> <p>ยุทธศาสตร์ที่ 3) เป็นศูนย์กลางแห่งการเรียนรู้และบริการวิชาการแก่สังคม</p> <p>เป้าประสงค์ที่ 3.1 มหาวิทยาลัยมีการทำงานเชิงวิชาการร่วมกัน (Engagement) ระหว่างมหาวิทยาลัยกับชุมชนและสังคม</p>	<p>เป้าประสงค์ที่ 2.1 มหาวิทยาลัยมีศูนย์ความเป็นเลิศทางการวิจัย มีผลงานวิจัยงานสร้างสรรค์สิ่งประดิษฐ์เชิงบูรณาการสหวิชา ที่สามารถนำไปใช้แก้ปัญหาหรือสร้างมูลค่าเพิ่มให้กับสังคมชุมชน</p> <p>เป้าประสงค์ที่ 2.2 มหาวิทยาลัยมีรายรับจากผลงานวิจัย นวัตกรรม หรืองานสร้างสรรค์ หรือสิ่งประดิษฐ์</p> <p>ยุทธศาสตร์ที่ 3) เป็นศูนย์กลางแห่งการเรียนรู้และบริการวิชาการแก่สังคม</p> <p>เป้าประสงค์ที่ 3.1 มหาวิทยาลัยมีการทำงานเชิงวิชาการร่วมกัน (Engagement) ระหว่างมหาวิทยาลัยกับชุมชนและสังคม</p>





กรอบยุทธศาสตร์ชาติ ระยะ 20 ปี (พ.ศ. 2560-2579)	แผนพัฒนาเศรษฐกิจ และสังคมแห่งชาติ ฉบับที่ 12 (พ.ศ. 2560-2564)	แผนการศึกษาแห่งชาติ (พ.ศ. 2560 -2579)	แผนพัฒนาการศึกษามหาวิทยาลัย มหาสารคาม ระยะ 20 ปี (พ.ศ.2560 -2579)	แผนพัฒนาการศึกษามหาวิทยาลัย มหาสารคาม ฉบับที่ 12 (พ.ศ. 2560 -2564) ฉบับปรับปรุงกันยายน 2561
		<p>ยุทธศาสตร์ที่ 3 การพัฒนาศักยภาพคนทุกช่วงวัยและการสร้างสังคมแห่งการเรียนรู้</p> <p>เป้าหมาย 2.1 ผู้เรียนมีทักษะและคุณลักษณะพื้นฐานของพลเมืองไทย และทักษะและคุณลักษณะที่จำเป็นในศตวรรษที่ 21</p> <p>เป้าหมาย 2.3 สถานศึกษาทุกระดับการศึกษาสามารถจัดกิจกรรม/กระบวนการเรียนรู้ตามหลักสูตรได้อย่างมีคุณภาพและมาตรฐาน</p> <p>เป้าหมาย 2.4 แหล่งเรียนรู้ สื่อ ตำราเรียน นวัตกรรม และสื่อการเรียนรู้มีคุณภาพและมาตรฐาน และประชาชนสามารถเข้าถึงได้โดยไม่จำกัดเวลาและสถานที่</p> <p>เป้าหมาย 2.7 ครู อาจารย์ และบุคลากรทางการศึกษาได้รับการพัฒนาสมรรถนะตามมาตรฐาน</p>	<p>ยุทธศาสตร์ 1) พัฒนาการผลิตบัณฑิตที่มีคุณภาพภายใต้การจัดการเรียนการสอนในหลักสูตรที่ทันสมัยตามเกณฑ์คุณภาพและมาตรฐานของชาติและสากล</p> <p>เป้าประสงค์ที่ 1.1 หลักสูตรได้รับการรับรองเผยแพร่หลักสูตรที่มีคุณภาพและมาตรฐาน ตามกรอบมาตรฐานคุณวุฒิระดับอุดมศึกษาแห่งชาติ (TOR) หลักสูตร วิชาชีพได้รับการรับรองจากองค์กรวิชาชีพระดับชาติ/นานาชาติ สอดคล้องกับความต้องการของผู้ใช้งาน และการเปลี่ยนแปลงของสังคมโลก</p> <p>เป้าประสงค์ 1.4 บัณฑิตเป็นผู้มีทักษะทางด้านภาษาอังกฤษ และ(อาเซียน) ทักษะด้านเทคโนโลยีสารสนเทศ ทักษะด้านวิชาชีพ ทักษะการเป็นผู้ประกอบการ และทักษะการเรียนรู้ในศตวรรษที่ 21 ที่สอดคล้องกับอัตลักษณ์ นิสิต</p>	<p>ยุทธศาสตร์ 1) พัฒนาการผลิตบัณฑิตที่มีคุณภาพภายใต้การจัดการเรียนการสอนในหลักสูตรที่ทันสมัยตามเกณฑ์คุณภาพและมาตรฐานของชาติและสากล</p> <p>เป้าประสงค์ที่ 1.1 หลักสูตรได้รับการรับรองเผยแพร่หลักสูตรที่มีคุณภาพและมาตรฐาน ตามกรอบมาตรฐานคุณวุฒิระดับอุดมศึกษาแห่งชาติ (TOR) หลักสูตร วิชาชีพได้รับการรับรองจากองค์กรวิชาชีพระดับชาติ/นานาชาติ สอดคล้องกับความต้องการของผู้ใช้งานและการเปลี่ยนแปลงของสังคมโลก</p> <p>เป้าประสงค์ที่ 1.2 บัณฑิตเป็นผู้มีทักษะทางด้านวิชาชีพ และทักษะการเรียนรู้ในศตวรรษที่ 21 ที่สอดคล้องกับอัตลักษณ์นิสิตมหาวิทยาลัย</p> <p>เป้าประสงค์ที่ 1.3 เพื่อพัฒนาจัดการศึกษาขั้นพื้นฐานโรงเรียนสาธิตอย่างมีคุณภาพ</p>

กรอบยุทธศาสตร์ชาติ ระยะ 20 ปี (พ.ศ. 2560-2579)	แผนพัฒนาเศรษฐกิจ และสังคมแห่งชาติ ฉบับที่ 12 (พ.ศ. 2560-2564)	แผนการศึกษาแห่งชาติ (พ.ศ. 2560 -2579)	แผนพัฒนาการศึกษามหาวิทยาลัย มหาสารคาม ระยะ 20 ปี (พ.ศ.2560 -2579)	แผนพัฒนาการศึกษามหาวิทยาลัย มหาสารคาม ฉบับที่ 12 (พ.ศ. 2560 -2564) ฉบับปรับปรุงกันยายน 2561
			<p>ยุทธศาสตร์ที่ 3) เป็นศูนย์กลางแห่งการเรียนรู้และบริการวิชาการแก่สังคม</p> <p>เป้าประสงค์ 3.1 มีสถาบันการพัฒนา และการดูแลผู้สูงวัยแบบครบวงจร</p> <p>เป้าประสงค์ 3.3 มีสถาบันการเรียนรู้ตามช่วงวัย</p> <p>ยุทธศาสตร์ที่ 5) พัฒนาระบบบริหารจัดการให้มีประสิทธิภาพ และยกระดับการบริหารจัดการมหาวิทยาลัยตามหลักธรรมาภิบาล</p> <p>เป้าประสงค์ที่ 5.4 มหาวิทยาลัยมีระบบพัฒนาบุคลากรที่มีคุณภาพ</p>	<p>ยุทธศาสตร์ที่ 5) พัฒนาระบบบริหารจัดการให้มีประสิทธิภาพ และยกระดับการบริหารจัดการมหาวิทยาลัยตามหลักธรรมาภิบาล</p> <p>เป้าประสงค์ที่ 5.3 มหาวิทยาลัยมีระบบพัฒนาบุคลากรที่มีคุณภาพ</p>
	<p>ยุทธศาสตร์ 6) การเพิ่มประสิทธิภาพการบริหารจัดการในภาครัฐและธรรมาภิบาลในสังคมไทย</p> <p>แนวทาง 1 ปรับปรุงโครงสร้าง บทบาทภารกิจ และคุณภาพบุคลากรภาครัฐ ให้มีความโปร่งใสทันสมัย คล่องตัว มีขนาดที่เหมาะสม เกิดความคุ้มค่า</p>	<p>ยุทธศาสตร์ที่ 4 การสร้างโอกาส ความเสมอภาค และความเท่าเทียมทางการศึกษา</p> <p>เป้าหมายที่ 2.1 ผู้เรียนทุกคนได้รับโอกาสและความเสมอภาคในการเข้าถึงการศึกษาที่มีคุณภาพ</p> <p>เป้าหมาย 2.3 ระบบข้อมูลรายบุคคล และสารสนเทศทางการศึกษาที่ครอบคลุม ถูกต้องเป็นปัจจุบัน เพื่อการวางแผน</p>	<p>ยุทธศาสตร์ที่ 5) พัฒนาระบบบริหารจัดการให้มีประสิทธิภาพ และยกระดับการบริหารจัดการมหาวิทยาลัยตามหลักธรรมาภิบาล</p> <p>เป้าประสงค์ที่ 5.4 มหาวิทยาลัยมีระบบพัฒนาบุคลากรที่มีคุณภาพ</p>	<p>ยุทธศาสตร์ที่ 5) พัฒนาระบบบริหารจัดการให้มีประสิทธิภาพ และยกระดับการบริหารจัดการมหาวิทยาลัยตามหลักธรรมาภิบาล</p> <p>เป้าประสงค์ 5.1 มหาวิทยาลัยมีระบบสารสนเทศเพื่อการบริหารจัดการ ที่มีประสิทธิภาพ</p>

กรอบยุทธศาสตร์ชาติ ระยะ 20 ปี (พ.ศ. 2560-2579)	แผนพัฒนาเศรษฐกิจ และสังคมแห่งชาติ ฉบับที่ 12 (พ.ศ. 2560-2564)	แผนการศึกษาแห่งชาติ (พ.ศ. 2560 -2579)	แผนพัฒนาการศึกษามหาวิทยาลัย มหาสารคาม ระยะ 20 ปี (พ.ศ.2560 -2579)	แผนพัฒนาการศึกษามหาวิทยาลัย มหาสารคาม ฉบับที่ 12 (พ.ศ. 2560 -2564) ฉบับปรับปรุงกันยายน 2560
		การบริหารจัดการ การติดตาม ประเมิน และรายงานผล	ยุทธศาสตร์ที่ 6) ส่งเสริมภาพลักษณ์ของ มหาวิทยาลัยให้ได้รับการยอมรับและ พัฒนาเป็นมหาวิทยาลัยในระดับสากล เป้าประสงค์ที่ 6.2 มหาวิทยาลัยมี โครงสร้างพื้นฐาน และศักยภาพในการ รองรับความเป็นนานาชาติ เป้าประสงค์ 6.3 ส่งเสริมให้มีการจัด สภาวะแวดล้อม ระบบการสื่อสาร เอกสาร และสิ่งอำนวยความสะดวก ของมหาวิทยาลัยให้เป็นสากล	ยุทธศาสตร์ที่ 6) ส่งเสริมภาพลักษณ์ ของมหาวิทยาลัยให้ได้รับการยอมรับ และพัฒนาเป็นมหาวิทยาลัยในระดับ สากล เป้าประสงค์ที่ 6.2 มหาวิทยาลัยมี โครงสร้างพื้นฐาน และศักยภาพในการ รองรับความเป็นนานาชาติ
	ยุทธศาสตร์ 8) วิทยาศาสตร์ เทคโนโลยี วิจัย และนวัตกรรม แนวทาง 1 เร่งส่งเสริมให้เกิดสังคม นวัตกรรม และผลักดันงานวิจัยสู่การใช้ ประโยชน์ แนวทาง 2 พัฒนาสภาวะแวดล้อมของ การพัฒนาวิทยาศาสตร์ เทคโนโลยี วิจัย และนวัตกรรม	ยุทธศาสตร์ 2) การผลิตและพัฒนา กำลังคน การวิจัย และนวัตกรรม เพื่อสร้างขีดความสามารถในการ แข่งขันของประเทศ เป้าหมายที่ 2.3 การวิจัยและพัฒนา เพื่อสร้างองค์ความรู้และนวัตกรรมที่ สร้างผลผลิตและมูลค่าเพิ่มทาง เศรษฐกิจ	ยุทธศาสตร์ 2) พัฒนาการวิจัยและ สร้างสรรค์เพื่อสร้างองค์ความรู้และ นวัตกรรมที่สร้างคุณค่าและมูลค่าเพิ่ม ให้กับชุมชนและสังคม เป้าประสงค์ 2.1 มีศูนย์ความเป็นเลิศ ทางการวิจัย หรืองานสร้างสรรค์ หรือ สิ่งประดิษฐ์เฉพาะด้าน เป้าประสงค์ 2.3 มีผลงานวิจัยหรือ งานสร้างสรรค์ หรือสิ่งประดิษฐ์ที่ สามารถนำไปแก้ปัญหาของชุมชนและ สังคม	ยุทธศาสตร์ที่ 2) พัฒนาการวิจัยและ สร้างสรรค์เพื่อสร้างองค์ความรู้และ นวัตกรรมที่สร้างคุณค่าทางวิชาการและ มูลค่าเพิ่มให้กับชุมชนและสังคม เป้าประสงค์ที่ 2.1 มหาวิทยาลัยมีศูนย์ ความเป็นเลิศทางการวิจัย มีผลงานวิจัย หรืองานสร้างสรรค์ หรือสิ่งประดิษฐ์ เชิงบูรณาการสหวิชา ที่สามารถนำไปใช้ แก้ไขปัญหาหรือสร้างมูลค่าเพิ่มให้กับ สังคมชุมชน

กรอบยุทธศาสตร์ชาติ ระยะ 20 ปี (พ.ศ. 2560-2579)	แผนพัฒนาเศรษฐกิจ และสังคมแห่งชาติ ฉบับที่ 12 (พ.ศ. 2560-2564)	แผนการศึกษาแห่งชาติ (พ.ศ. 2560 -2579)	แผนพัฒนาการศึกษามหาวิทยาลัย มหาสารคาม ระยะ 20 ปี (พ.ศ.2560 -2579)	แผนพัฒนาการศึกษามหาวิทยาลัย มหาสารคาม ฉบับที่ 12 (พ.ศ. 2560 -2564) ฉบับปรับปรุงกันยายน 2560
			เป้าประสงค์ 2.5 มีผลงานนวัตกรรมที่ ตอบสนองต่อการพัฒนา สังคม และ ประเทศ	เป้าประสงค์ที่ 2.2 มหาวิทยาลัยมี รายรับจากผลงานวิจัย นวัตกรรม หรือ งานสร้างสรรค์หรือสิ่งประดิษฐ์ เป้าประสงค์ที่ 2.3 มหาวิทยาลัยมี ผลงานวิจัยที่มีคุณภาพเป็นที่ยอมรับใน ระดับชาติและนานาชาติ

## ผู้จัดทำ

### ที่ปรึกษา

คณะกรรมการสภามหาวิทยาลัยมหาสารคาม

คณะกรรมการบริหารมหาวิทยาลัย

คณะกรรมการยกร่าง การทบทวนและปรับปรุงแผนพัฒนาการศึกษา ฉบับที่ 12

(พ.ศ. 2560 – 2564) ฉบับปรับปรุงกันยายน 2561/ จัดทำแผนปฏิบัติการ ประจำปี  
งบประมาณ พ.ศ. 2562 มหาวิทยาลัยมหาสารคาม

คณะกรรมการจัดทำแผนพัฒนาการศึกษา ฉบับที่ 12 (พ.ศ. 2560 – 2564) ฉบับปรับปรุง  
กันยายน 2561/ จัดทำแผนปฏิบัติการ ประจำปีงบประมาณ พ.ศ. 2562  
มหาวิทยาลัยมหาสารคาม

ศาสตราจารย์ ดร.สัมพันธ์ ฤทธิเดช

อธิการบดีมหาวิทยาลัยมหาสารคาม

รองศาสตราจารย์ ดร. ประยุทธ์ ศรีวีไล

รองอธิการบดีฝ่ายแผนและกิจการพิเศษ

นางสิริพร ศิระบุชา

ผู้อำนวยการกองแผนงาน

### ผู้จัดทำ

นางแจ่มจันทร์ หลูปรีชาเศรษฐ์

นักวิเคราะห์นโยบายและแผน ชำนาญการ

### ปีที่พิมพ์

ตุลาคม 2561

จำนวน 70 เล่ม

กองแผนงาน มหาวิทยาลัยมหาสารคาม