

รายงานการวิเคราะห์
รายงานข้อมูลพื้นฐาน มหาวิทยาลัยมหาสารคาม
ช่วงปี 2558 - 2562

โดย
นางกานต์พิชชา สายสิงห์
นักวิเคราะห์นโยบายและแผน ชำนาญการ

กองแผนงาน มหาวิทยาลัยมหาสารคาม
กรกฎาคม 2563

บทที่ 1

บทนำ

ความเป็นมาและเหตุผลความจำเป็นของการวิเคราะห์

กองแผนงาน มหาวิทยาลัยมหาสารคาม เป็นส่วนราชการที่สังกัดสำนักงานอธิการบดี มหาวิทยาลัยมหาสารคาม โดยมีภารกิจเกี่ยวกับการวางแผนนโยบายและแผน การวิเคราะห์และจัดทำงบประมาณ การจัดสรรอัตรากำลัง การพัฒนาคลังข้อมูลสารสนเทศ และการพัฒนาระบบสารสนเทศเพื่อการบริหารมหาวิทยาลัย ทั้งนี้ มีวัตถุประสงค์และภารกิจเพื่อตอบสนอง สนับสนุนภารกิจหลักของมหาวิทยาลัย ดังนี้

1. เพื่อวางแผนและจัดสรรทรัพยากรให้สอดคล้องกับยุทธศาสตร์และนโยบายของมหาวิทยาลัยอย่างมีประสิทธิภาพ
2. เพื่อพัฒนาระบบสารสนเทศสนับสนุนการบริหารจัดการ
3. เพื่อติดตามและประเมินผลการดำเนินงานของมหาวิทยาลัยอย่างมีประสิทธิภาพ

กองแผนงาน มีโครงสร้างหน่วยงานซึ่งมี 3 กลุ่มงานภายใต้การบริหารจัดการ ได้แก่ กลุ่มงานงบประมาณ กลุ่มงานกลยุทธ์สถาบัน กลุ่มงานสารสนเทศเชิงกลยุทธ์ ทั้งนี้ แต่ละกลุ่มงานมีหน้าที่ปฏิบัติงานเพื่อตอบสนองและสนับสนุนภารกิจหลักของมหาวิทยาลัย และในการวิเคราะห์ เล่มนี้จะขอกล่าวถึงกลุ่มงานสารสนเทศเชิงกลยุทธ์ซึ่งเป็นผู้ดำเนินการจัดทำงานวิเคราะห์ผลการดำเนินงานจัดทำรายงานข้อมูลพื้นฐาน มหาวิทยาลัยมหาสารคาม ช่วงปี 2558 – 2562 ขึ้น เนื่องจาก เป็นงานภายใต้ความรับผิดชอบของงานคลังข้อมูล กลุ่มงานสารสนเทศเชิงกลยุทธ์

กลุ่มงานสารสนเทศเชิงกลยุทธ์ มีหน้าที่รับผิดชอบในการดำเนินงานด้านสถิติ ข้อมูล และสารสนเทศของมหาวิทยาลัย โดยทำหน้าที่จัดเก็บ รวบรวม วิเคราะห์ สังเคราะห์และนำเสนอข้อมูลเกี่ยวกับสถานการณ์และศักยภาพของมหาวิทยาลัย ภาพรวมด้านต่าง ๆ ได้แก่ นิสิต หลักสูตร บุคลากร อาคารสถานที่ และงบประมาณ รวมทั้ง ผลการดำเนินงานของหน่วยงานต่างๆ ในมหาวิทยาลัย นอกจากนี้ ยังดำเนินการศึกษา วิเคราะห์ วิจัยข้อมูลพื้นฐาน ในส่วนที่เกี่ยวข้องกับมหาวิทยาลัย และเรื่องที่ได้รับมอบหมายจากผู้บริหารมหาวิทยาลัย อีกทั้ง พัฒนาระบบสารสนเทศของมหาวิทยาลัยเพื่อนำไปใช้ประโยชน์ในการสนับสนุนการตัดสินใจในการบริหารและพัฒนามหาวิทยาลัยให้มีศักยภาพยิ่งขึ้น (ประไพ อุนารัตน์ อ้างถึง ศิริวิษ ดโนทัยและคณะ. ม.ป.ป.: 54)

งานคลังข้อมูล กลุ่มงานสารสนเทศเชิงกลยุทธ์ ส่วนใหญ่มีหน้าที่รับผิดชอบด้านการจัดทำและจัดหาข้อมูลสารสนเทศของมหาวิทยาลัย โดยทำการรวบรวม จัดเก็บข้อมูลพื้นฐาน (Database) ทั้งนี้ อาจจัดสร้างระบบข้อมูลสารสนเทศ เพื่อเตรียมข้อมูลพื้นฐานของมหาวิทยาลัยให้พร้อม และสามารถนำไปใช้ประโยชน์ประกอบการตัดสินใจของผู้บริหาร ในการกำหนดนโยบายและการวางแผนงานพัฒนามหาวิทยาลัย ให้ทันต่อเหตุการณ์และความต้องการ ตลอดทั้งการให้บริการและเผยแพร่ข้อมูล

เอกสารงานคลังข้อมูล ประกอบด้วย

1. รายงานประจำปี มหาวิทยาลัยมหาสารคาม
2. ข้อมูลพื้นฐานประจำปี มหาวิทยาลัยมหาสารคาม
3. ข้อมูลสารสนเทศ มหาวิทยาลัยมหาสารคาม
4. วิเคราะห์ สังเคราะห์สารสนเทศเฉพาะกิจ
5. รายงานข้อมูลนิสิตใหม่ ประจำปี
6. รายงานมหาวิทยาลัยที่ดี (Good University Report : GUR)
7. รายงานการวิเคราะห์ภาวะการทำงานทำของบัณฑิตประจำปี
8. รายงานการวิเคราะห์จำนวนนิสิตเต็มเวลา (FTES) ประจำปี
9. รายงานการวิเคราะห์ประสิทธิภาพการใช้อาคารสถานที่
10. รายงานการศึกษาการพัฒนสภาพของบัณฑิต มหาวิทยาลัยมหาสารคาม
11. รายงานความพึงพอใจของนิสิตที่มีต่อมหาวิทยาลัยมหาสารคาม
12. รายงานการสำรวจความพึงพอใจของผู้ใช้บัณฑิต มหาวิทยาลัยมหาสารคาม
13. รายงานประจำปีกองแผนงาน
14. งานนโยบายที่ได้รับมอบหมาย
15. งานวิจัยที่ได้รับมอบหมาย

ดังนั้น จะเห็นได้ว่าภาระงานของงานคลังข้อมูล มีภาระงานที่เกี่ยวข้องกับการรายงานข้อมูลพื้นฐานของมหาวิทยาลัยมหาสารคาม เพื่อเผยแพร่และเพื่อการสนับสนุนการตัดสินใจในการบริหารจัดการของมหาวิทยาลัย จึงทำให้ผู้ศึกษาวิเคราะห์มีความสนใจศึกษาและวิเคราะห์ผลการดำเนินงานจัดทำรายงานข้อมูลพื้นฐาน มหาวิทยาลัยมหาสารคาม ช่วงปี 2558 – 2562 เพื่อการวิเคราะห์เปรียบเทียบความแตกต่างของข้อมูลแต่ละด้านในแต่ละปี รวมทั้งเพื่อการรายงานต่อผู้บริหาร ซึ่งนำมาใช้ในการตัดสินใจในการบริหารจัดการของมหาวิทยาลัยให้มีประสิทธิภาพและประสิทธิผลมากยิ่งขึ้น

วัตถุประสงค์

1. เพื่อวิเคราะห์รายงานข้อมูลพื้นฐาน มหาวิทยาลัยมหาสารคาม ช่วงปี 2558 – 2562
2. เพื่อเปรียบเทียบข้อมูลจากรายงานข้อมูลพื้นฐาน มหาวิทยาลัยมหาสารคาม ช่วงปี 2558 – 2562

ประโยชน์ที่คาดว่าจะได้รับ

1. ได้ทราบผลการวิเคราะห์รายงานข้อมูลพื้นฐาน มหาวิทยาลัยมหาสารคาม ช่วงปี 2558 – 2562
2. ได้ทราบผลการเปรียบเทียบความแตกต่างของรายงานข้อมูลพื้นฐาน มหาวิทยาลัยมหาสารคาม ช่วงปี 2558 – 2562
3. ได้ข้อมูลมาใช้ในการนำเสนอข้อมูลต่อผู้บริหารมหาวิทยาลัย เพื่อนำมาใช้ในการบริหารจัดการมหาวิทยาลัยต่อไป

ขอบเขตของการวิเคราะห์ข้อมูล

1. ประชากรและกลุ่มตัวอย่างที่ใช้ในการวิเคราะห์ข้อมูล

ประชากรที่ใช้ในการวิเคราะห์ข้อมูลครั้งนี้ ได้แก่ รายงานข้อมูลพื้นฐาน มหาวิทยาลัยมหาสารคาม ช่วงปี 2558 – 2562 จำนวน 5 ปี

2. ขอบเขตเนื้อหา

2.1 สัเคราะห์ข้อมูลพื้นฐาน มหาวิทยาลัยมหาสารคาม ประกอบด้วย ข้อมูลสำคัญของมหาวิทยาลัย ได้แก่ ข้อมูลนิสิต ข้อมูลบุคลากร ข้อมูลหลักสูตรการศึกษา ข้อมูลงบประมาณ ข้อมูลโครงการวิจัย ข้อมูลรถยนต์ ข้อมูลทุนการศึกษา ข้อมูลนักเรียนโรงเรียนสาธิตมหาวิทยาลัย ข้อมูลระบบฐานข้อมูล ข้อมูลโครงการ/กิจกรรม เป็นต้น

2.2 การจัดการข้อมูลจากข้อมูลรายงานข้อมูลพื้นฐาน โดยการบันทึกข้อมูลลงตารางคำนวณ (Sheet) ในโปรแกรมคอมพิวเตอร์สำเร็จรูป Microsoft Excel ในการวิเคราะห์คำนวณเป็นจำนวนความถี่ และค่าร้อยละ (บางตาราง) แล้วดำเนินการนำเสนอในรูปแบบตารางแผนภูมิแท่งและกราฟ

คำจำกัดความเบื้องต้น

ข้อมูลพื้นฐาน มหาวิทยาลัยมหาสารคาม หมายถึง ข้อมูลสำคัญของมหาวิทยาลัย ประกอบด้วย ข้อมูลนิสิต ข้อมูลบุคลากร ข้อมูลหลักสูตรการศึกษา ข้อมูลงบประมาณ ข้อมูลโครงการวิจัย ข้อมูลรถยนต์ ข้อมูลทุนการศึกษา ข้อมูลนักเรียนสาธิตมหาวิทยาลัย ข้อมูล ระบบฐานข้อมูล ข้อมูลโครงการ/กิจกรรม เป็นต้น เป็นต้น เพื่อใช้เป็นข้อมูลสารสนเทศประกอบการตัดสินใจปรับปรุง พัฒนาการบริหารจัดการมหาวิทยาลัย รวมทั้งการประชาสัมพันธ์เผยแพร่ต่อสังคม

ข้อมูลนิสิต หมายถึง ข้อมูลนิสิต มหาวิทยาลัยมหาสารคาม ที่กำลังศึกษาอยู่ใน มหาวิทยาลัยมหาสารคามทุกคณะ ทุกชั้นปี ทุกโครงการสถานศึกษาที่ตั้ง โดยเป็นนิสิต มหาวิทยาลัย มหาสารคามที่กำลังศึกษาอยู่ภายในปีการศึกษา 2558 – 2562

ข้อมูลบุคลากร หมายถึง ข้อมูลบุคลากร มหาวิทยาลัยมหาสารคาม ที่ปฏิบัติงานภายใน มหาวิทยาลัยมหาสารคามทุกหน่วยงาน ทั้งบุคลากรสายวิชาการและสายสนับสนุน (ข้าราชการสาย ก ข้าราชการสาย ข ข้าราชการสาย ค พนักงานราชการ พนักงานมหาวิทยาลัยมหาสารคาม ผู้เชี่ยวชาญ ลูกจ้างประจำ และลูกจ้างชั่วคราว ที่ปฏิบัติงานในมหาวิทยาลัยมหาสารคาม ภายในปีการศึกษา 2558 – 2562

ข้อมูลหลักสูตรการศึกษา หมายถึง ข้อมูลหลักสูตร/สาขาวิชา ที่เปิดทำการสอนใน มหาวิทยาลัยมหาสารคาม ทั้งในระดับประกาศนียบัตร ระดับปริญญาตรี ปริญญาโท และปริญญาเอก ในปีการศึกษา 2558 - 2562

ข้อมูลงบประมาณ หมายถึง ข้อมูลงบประมาณของมหาวิทยาลัยมหาสารคาม ทั้งที่เป็นงบประมาณเงินแผ่นดินที่ได้รับการจัดสรรในปีงบประมาณนั้นๆ และงบประมาณเงินรายได้ที่ได้รับจัดสรรภายในปีงบประมาณนั้นๆ

ข้อมูลโครงการวิจัย หมายถึง ข้อมูลโครงการวิจัย โครงการบริการวิชาการ โครงการทำนุบำรุงศิลปวัฒนธรรม ที่ได้รับการสนับสนุนงบประมาณจากเงินรายได้มหาวิทยาลัย เงินรายได้คณะ/หน่วยงาน และเงินสนับสนุนจากหน่วยงานภายนอกมหาวิทยาลัย

ข้อมูลอาคารสถานที่ หมายถึง ข้อมูลพื้นที่ปฏิบัติการของมหาวิทยาลัยมหาสารคาม รวมทั้งข้อมูลอาคารสถานที่ ของมหาวิทยาลัยมหาสารคาม

ข้อมูลทุนการศึกษา หมายถึง ข้อมูลการสนับสนุนทุนการศึกษาแก่นิสิต มหาวิทยาลัย มหาสารคาม โดยเป็นข้อมูลทุนการศึกษา กยศ. ทุนการศึกษาให้เปล่าประเภทต่อเนื่องและรายปี โดยเป็นข้อมูลในปีการศึกษา 2558 – 2562

ข้อมูลระบบฐานข้อมูล หมายถึง ข้อมูลระบบฐานข้อมูลที่ใช้ในการบริหารจัดการของ มหาวิทยาลัยมหาสารคาม และจำนวนเครื่องคอมพิวเตอร์รวมถึงอุปกรณ์เครือข่ายเทคโนโลยี ที่เปิดให้บริการภายในมหาวิทยาลัยมหาสารคาม ในปีการศึกษานั้นๆ

ข้อมูลนักเรียน หมายถึง ข้อมูลนักเรียนในโรงเรียนสาธิต (ประถม) และโรงเรียนสาธิต (มัธยม) มหาวิทยาลัยมหาสารคาม ที่กำลังศึกษาและเป็นนักเรียนในปีการศึกษานั้น ๆ

ข้อมูลโครงการ/กิจกรรม หมายถึง ข้อมูลโครงการ/กิจกรรมของมหาวิทยาลัยมหาสารคามที่ดำเนินการจัดกิจกรรม/โครงการในปีงบประมาณนั้นๆ

ข้อมูลรถยนต์ หมายถึง ข้อมูลจำนวนรถยนต์ของแต่ละคณะ/หน่วยงานภายในมหาวิทยาลัยมหาสารคาม ซึ่งเป็นข้อมูลรถยนต์ในปีงบประมาณนั้นๆ

ความรู้ความเข้าใจ หมายถึง ความรู้ความเข้าใจของผู้ปฏิบัติงานเกี่ยวกับกระบวนการขั้นตอนในการดำเนินการจัดทำข้อมูลพื้นฐาน มหาวิทยาลัยมหาสารคาม

ผู้ปฏิบัติงานในการจัดทำข้อมูลพื้นฐาน มหาวิทยาลัยมหาสารคาม หมายถึง ผู้รับผิดชอบในการดำเนินงานจัดทำข้อมูลพื้นฐาน มหาวิทยาลัยมหาสารคาม

บทที่ 2

แนวคิดทฤษฎีและงานวิเคราะห์/วิจัย ที่เกี่ยวข้อง

การจัดทำงานวิเคราะห์ผลการดำเนินงานจัดทำรายงานข้อมูลพื้นฐาน มหาวิทยาลัยมหาสารคาม ช่วงปี 2558 - 2562 ผู้ปฏิบัติงานในการจัดทำข้อมูลพื้นฐาน มหาวิทยาลัยมหาสารคามได้ศึกษาและ นำแนวปฏิบัติที่เกี่ยวข้องมาใช้เป็นแนวทางในการจัดทำข้อมูล โดยครอบคลุมหน้าที่ความรับผิดชอบตาม คำสั่งการแบ่งงานในหน้าที่ความรับผิดชอบของกองแผนงาน สำนักงานอธิการบดี มหาวิทยาลัยมหาสารคาม เนื่องจาก เป็นงานที่ได้รับมอบหมายให้ดำเนินการจัดทำรายงานข้อมูลพื้นฐาน มหาวิทยาลัยมหาสารคาม โดยผู้จัดทำได้ลำดับการนำเสนอ ดังนี้

1. ลักษณะงานที่ปฏิบัติ
2. โครงสร้างการปฏิบัติงาน งานคลังข้อมูล กลุ่มงานสารสนเทศเชิงกลยุทธ์
3. ความหมายและองค์ประกอบการจัดทำรายงานข้อมูลพื้นฐาน มหาวิทยาลัยมหาสารคาม

1. ลักษณะงานที่ปฏิบัติ

1.1 ลักษณะงานที่ปฏิบัติของงานคลังข้อมูล

งานคลังข้อมูล เป็นงานที่รับผิดชอบในการดำเนินงานด้านสถิติข้อมูลและสารสนเทศของ มหาวิทยาลัย โดยทำหน้าที่จัดเก็บ รวบรวม วิเคราะห์ สังเคราะห์ และนำเสนอข้อมูลเกี่ยวกับสถานภาพและ ศักยภาพของมหาวิทยาลัยในด้านต่าง ๆ ได้แก่ นิสิต หลักสูตร บุคลากร อาคารสถานที่ และงบประมาณ รวมทั้ง ผลการดำเนินงานของหน่วยงานต่าง ๆ ในมหาวิทยาลัย นอกจากนี้ ยังดำเนินการศึกษา วิเคราะห์ วิจัยข้อมูลพื้นฐาน ในส่วนที่เกี่ยวข้องกับมหาวิทยาลัย และเรื่องที่ได้รับมอบหมายจากผู้บริหารมหาวิทยาลัย อีกทั้ง พัฒนาระบบสารสนเทศของมหาวิทยาลัย เพื่อนำไปใช้ประโยชน์ในการสนับสนุนการตัดสินใจในการบริหารและพัฒนามหาวิทยาลัยให้มีศักยภาพยิ่งขึ้น (ประไพ อุณารัตน์ อ่างถึง ศิริวิษ ดโนทัยและคณะ. ม.ป.ป.: 54)

งานคลังข้อมูล ส่วนใหญ่มีหน้าที่รับผิดชอบด้านการจัดทำและจัดหาข้อมูลสารสนเทศของ มหาวิทยาลัย โดยทำการรวบรวม จัดเก็บข้อมูลพื้นฐาน (Database) ทั้งนี้ อาจจัดสร้างระบบข้อมูล สารสนเทศ เพื่อเตรียมข้อมูลพื้นฐานของมหาวิทยาลัยให้พร้อมและสามารถนำไปใช้ประโยชน์ประกอบการ ตัดสินใจของผู้บริหาร ในการกำหนดนโยบายและการวางแผนงานพัฒนามหาวิทยาลัยให้ทันต่อเหตุการณ์ และความต้องการ ตลอดทั้งการให้บริการและเผยแพร่ข้อมูล

เอกสารงานคลังข้อมูล ประกอบด้วย

1. รายงานประจำปี มหาวิทยาลัยมหาสารคาม
2. ข้อมูลพื้นฐานประจำปี มหาวิทยาลัยมหาสารคาม
3. ข้อมูลสารสนเทศ มหาวิทยาลัยมหาสารคาม
4. วิเคราะห์ สังเคราะห์สารสนเทศเฉพาะกิจ
5. รายงานข้อมูลนิสิตใหม่ ประจำปี
6. รายงานมหาวิทยาลัยที่ดี (Good University Report : GUR)
7. รายงานการวิเคราะห์ภาวะการทำงานทำของบัณฑิตประจำปี
8. รายงานการวิเคราะห์จำนวนนิสิตเต็มเวลา (FTES) ประจำปี
9. รายงานการวิเคราะห์ประสิทธิภาพการใช้อาคารสถานที่
10. รายงานการศึกษาการพัฒนสภาพของบัณฑิต มหาวิทยาลัยมหาสารคาม
11. รายงานความพึงพอใจของนิสิตที่มีต่อมหาวิทยาลัยมหาสารคาม
12. รายงานการสำรวจความพึงพอใจของผู้ใช้บัณฑิต มหาวิทยาลัยมหาสารคาม
13. รายงานประจำปีกองแผนงาน
14. งานนโยบายที่ได้รับมอบหมาย
15. งานวิจัยที่ได้รับมอบหมาย

จะเห็นได้ว่า การดำเนินงานของงานคลังข้อมูลเป็นการจัดทำข้อมูลสารสนเทศที่มีความสำคัญต่อมหาวิทยาลัย เนื่องจาก ข้อมูลสารสนเทศเป็นสิ่งจำเป็นในการตัดสินใจสำหรับผู้บริหาร ดังเช่น

1. เพื่อช่วยค้นหาและแยกแยะได้ว่า อะไรเป็นปัญหาอย่างแท้จริงและมีโอกาสที่จะทำให้สามารถแก้ไขปัญหาดังกล่าว นั้นได้

2. เพื่อช่วยในการจัดลำดับตามความสำคัญของปัญหาและแนวทางปฏิบัติ
3. เพื่อช่วยในการตัดสินใจว่าอะไรเป็นสาเหตุของปัญหาที่แท้จริง
4. เพื่อช่วยวิเคราะห์ความเกี่ยวโยงของปัญหา
5. เพื่อช่วยในการกำหนด ประเมินค่าและเลือกสรรหาทางในการปฏิบัติ

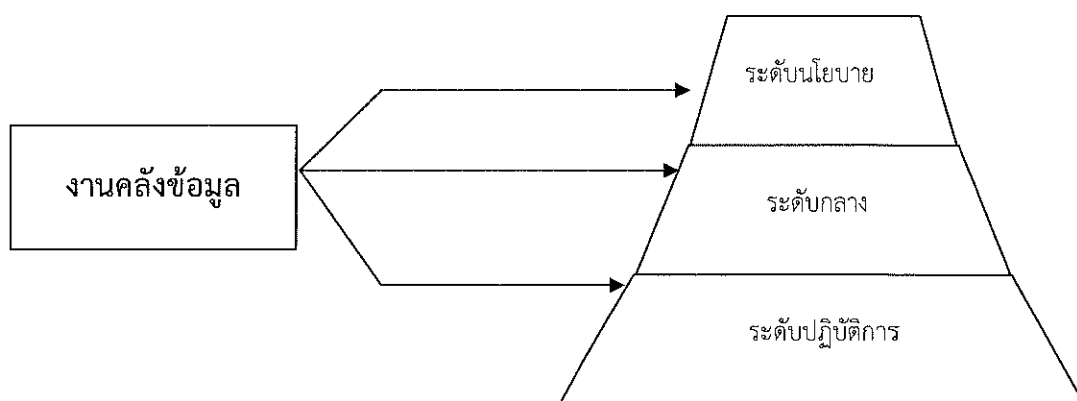
ดังนั้น หากหน่วยงานมีข้อมูลมากเพียงใดก็จะเป็นการช่วยให้มีข้อมูลสารสนเทศสำหรับการตัดสินใจของผู้บริหารระดับต่างๆ ได้ดี

ระดับข้อมูลสารสนเทศในองค์กร (ประไพ อุรารัตน์ : 149 – 150)

ลักษณะการบริหารองค์กรใดๆ ถ้าพิจารณาตามขอบข่ายการบริหารหรือการตัดสินใจแล้ว จะแบ่งเป็น 3 ระดับ ผู้บริหารแต่ละระดับย่อมมีขอบข่ายการตัดสินใจที่แตกต่างกัน การจัดสรรข้อมูลสารสนเทศเพื่อความเหมาะสมจึงต้องพิจารณาขอบข่ายการตัดสินใจ คือ

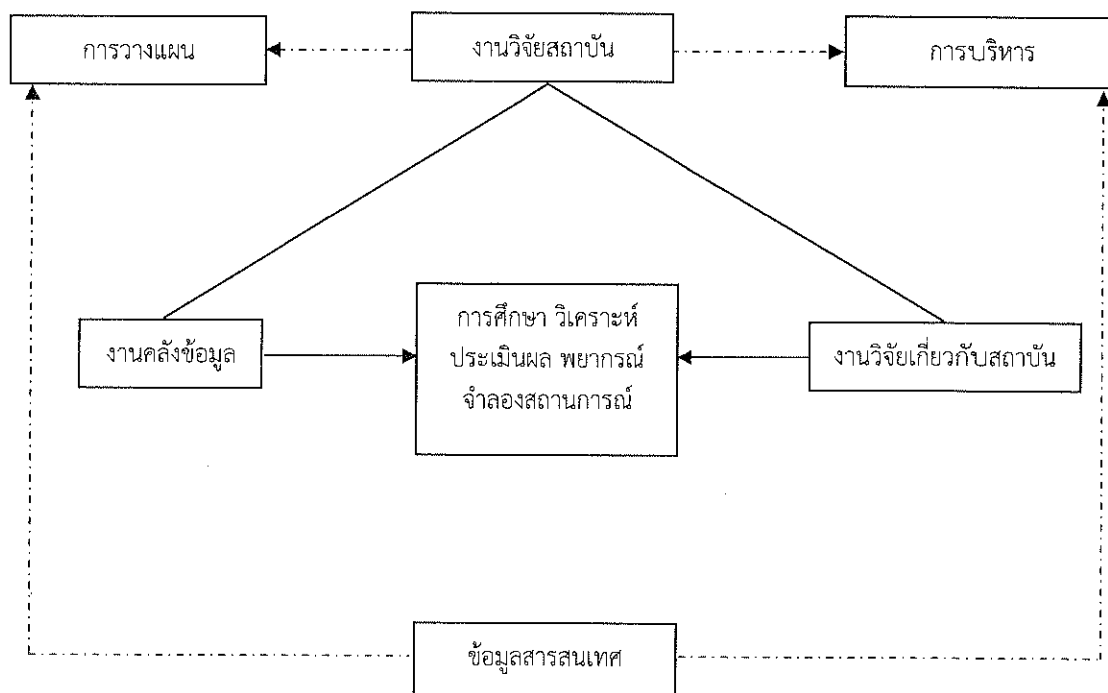
1. ผู้บริหารระดับสูงและนักวางแผน หมายถึง ผู้นำองค์กรหรือหน่วยงานหรือผู้มีส่วนในการวางแผนพัฒนา ผู้บริหารระดับนี้จะใช้ข้อมูลสารสนเทศในกระบวนการกำหนดวัตถุประสงค์ขององค์กร การวางแผนระยะยาว เพื่อจัดสรรทรัพยากร การกำหนดนโยบายเพื่อใช้เป็นแนวทางในการจัดหาตลอดจนการใช้ทรัพยากรต่างๆ เหล่านี้
2. ผู้บริหารระดับกลาง หมายถึง ผู้ที่มีความรับผิดชอบในการจัดการให้เป็นไปตามแผนในช่วงเวลาปีต่อปี และใช้ข้อมูลสารสนเทศในการควบคุมการปฏิบัติงานให้มีประสิทธิภาพตามแผน
3. ผู้บริหารระดับปฏิบัติการ หมายถึง ผู้ที่มีความรับผิดชอบในด้านการควบคุมการปฏิบัติการในช่วงเวลาเดือนต่อเดือนและใช้ข้อมูลสารสนเทศเพื่อการปฏิบัติงานให้เกิดประสิทธิผลและมีประสิทธิภาพ

ระดับข้อมูลสารสนเทศในหน่วยงาน/องค์กร



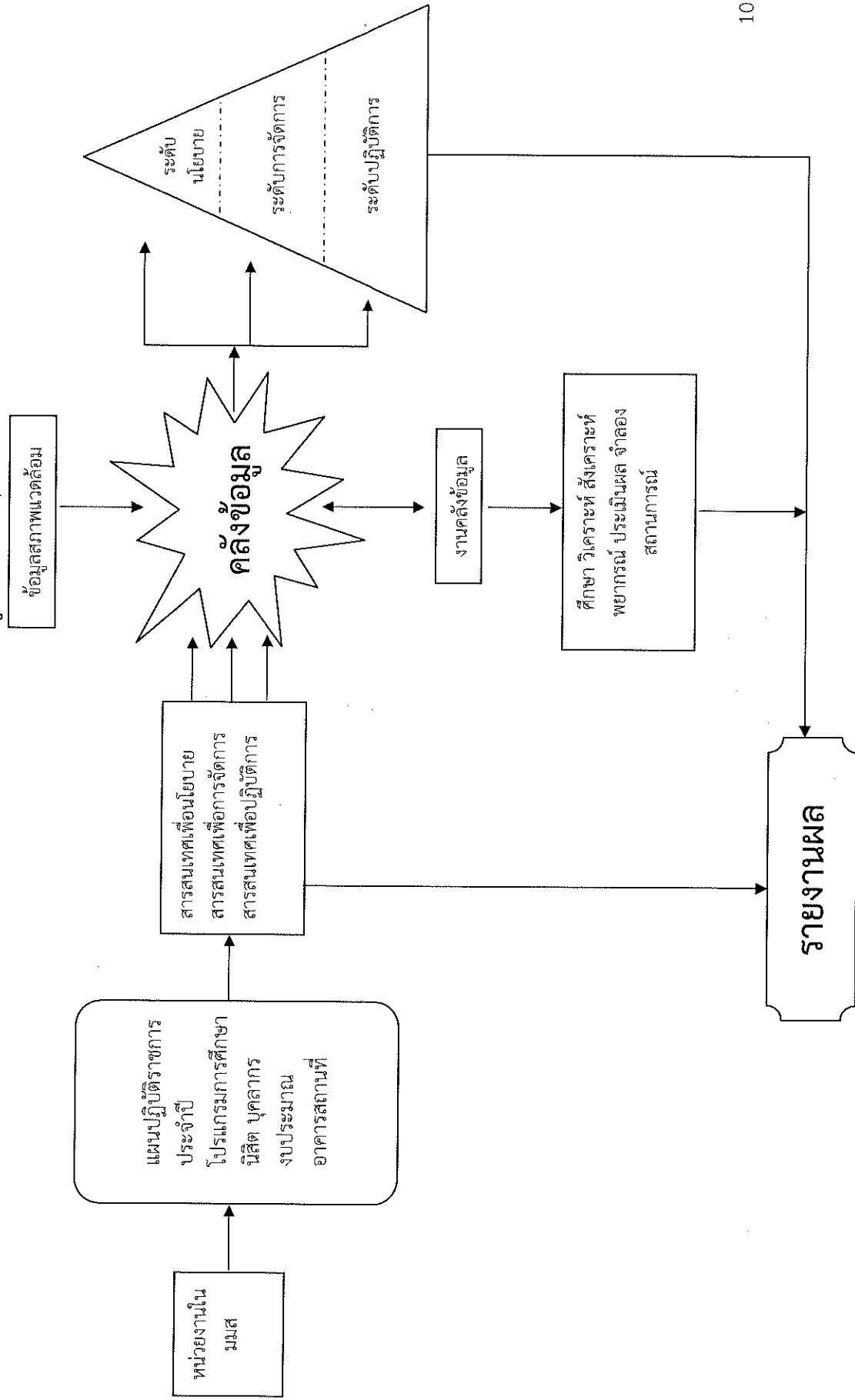
ภาพประกอบ 1 ระดับข้อมูลสารสนเทศในหน่วยงาน/องค์กร

องค์ประกอบสำคัญที่ก่อให้เกิดข้อมูลสารสนเทศในสถาบันอุดมศึกษา



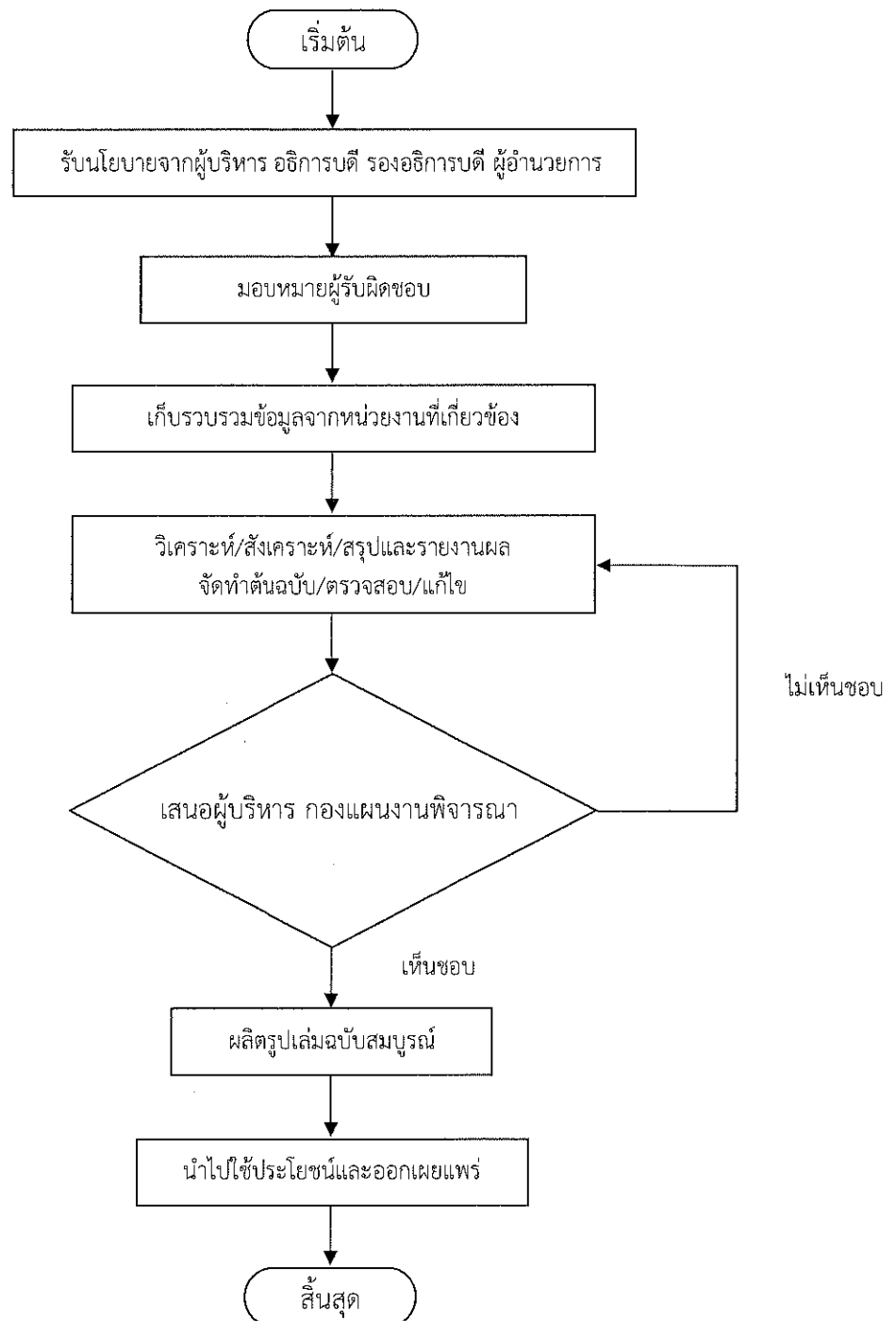
ภาพประกอบ 2 องค์ประกอบของการเกิดข้อมูลสารสนเทศในสถาบันอุดมศึกษา

ข้อมูลสารสนเทศของงานคลังข้อมูล (ประไพ อุวรรณ์ : 153)



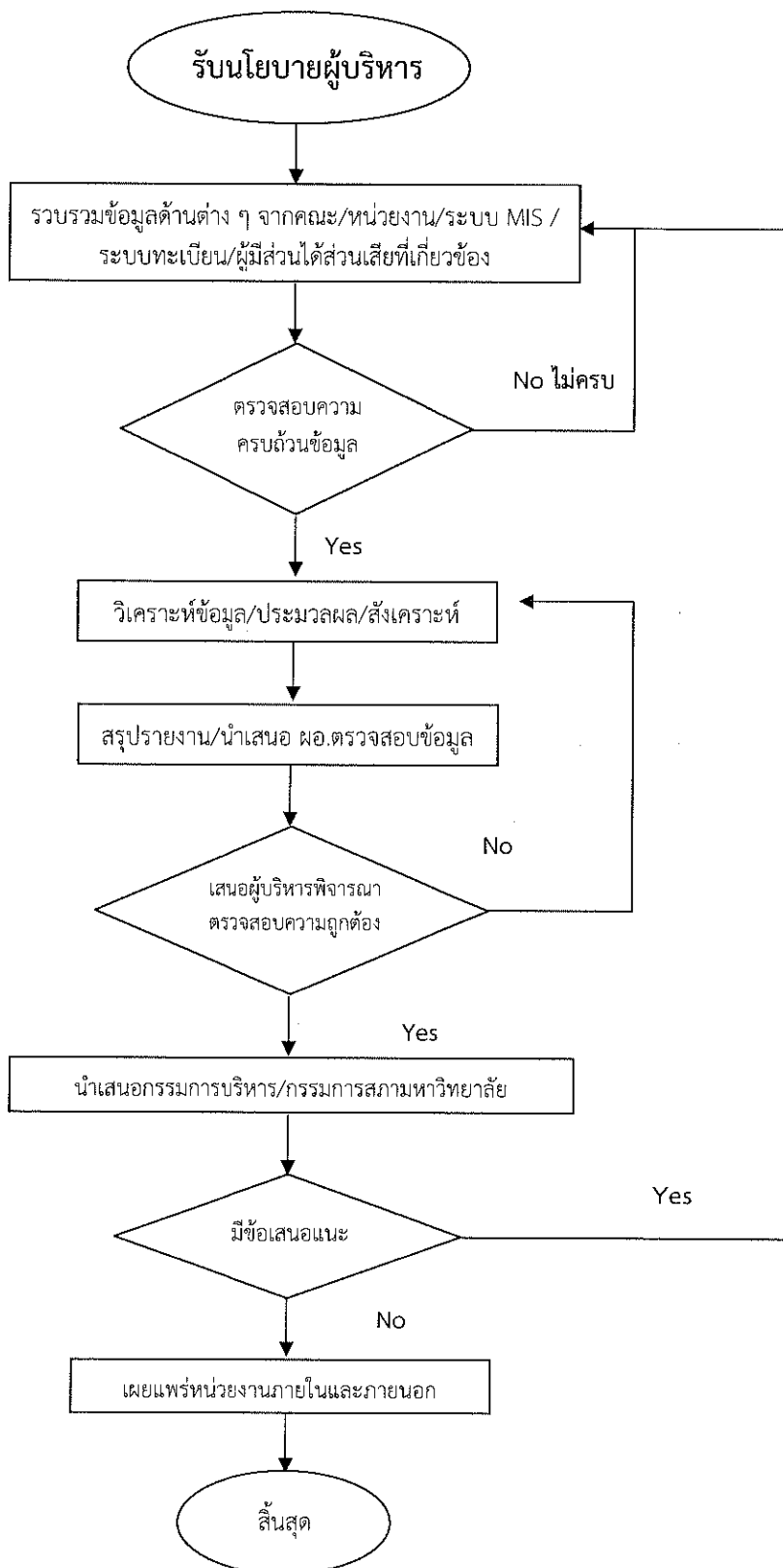
ลักษณะการปฏิบัติงาน งานคลังข้อมูล

ขั้นตอนการปฏิบัติงาน งานคลังข้อมูล กลุ่มงานสารสนเทศเชิงกลยุทธ์



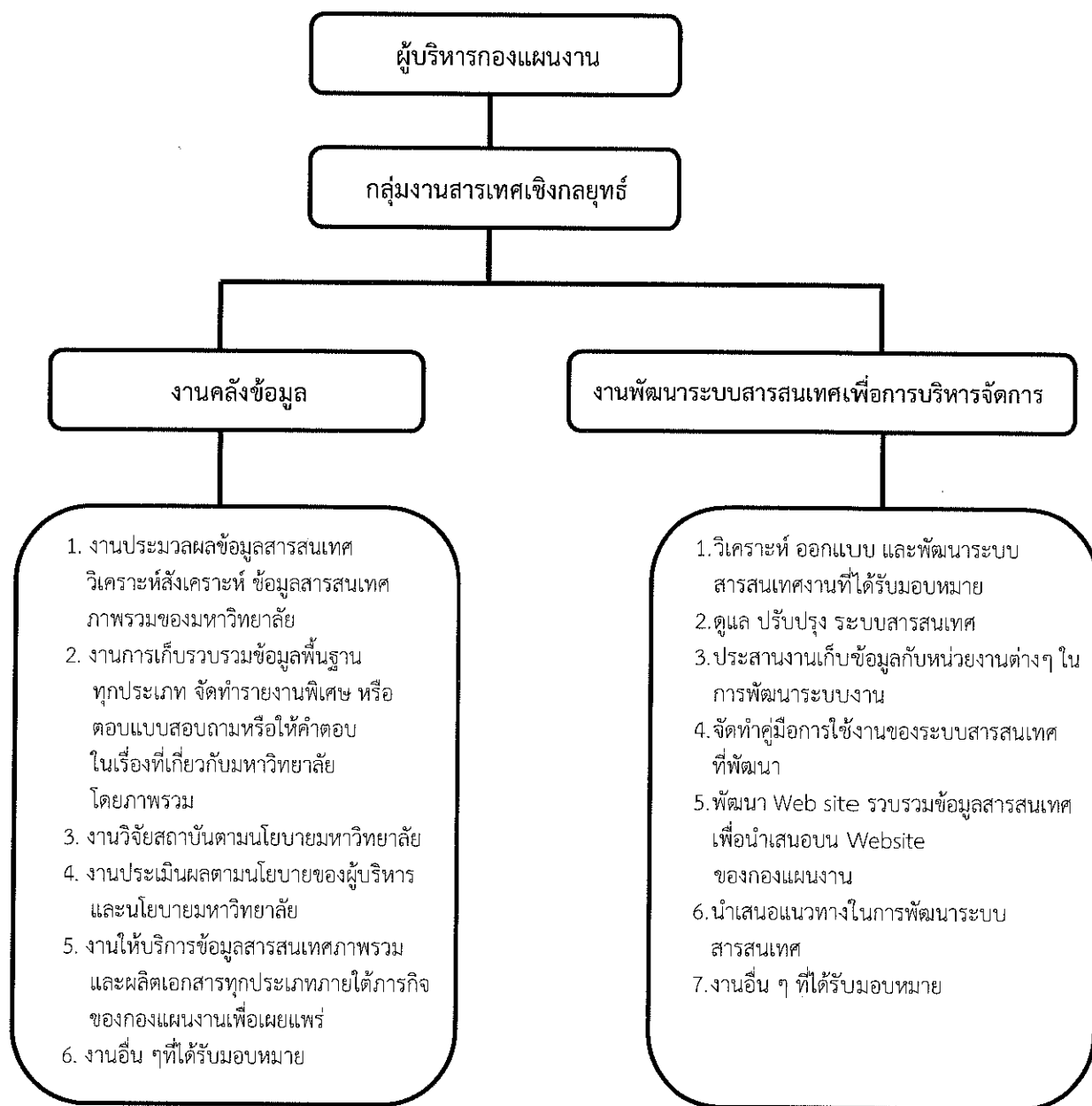
ภาพประกอบ 4 ขั้นตอนการปฏิบัติงาน งานคลังข้อมูล กลุ่มงานสารสนเทศเชิงกลยุทธ์

ขั้นตอนการวิเคราะห์ข้อมูลของงานคลังข้อมูล



ภาพประกอบ 5 ขั้นตอนการวิเคราะห์ข้อมูลของงานคลังข้อมูล

2. โครงสร้างการปฏิบัติงาน งานคลังข้อมูล กลุ่มงานสารสนเทศเชิงกลยุทธ์



ดังนั้น จะเห็นได้ว่าการดำเนินงานของงานคลังข้อมูลเป็นการจัดทำข้อมูลสารสนเทศที่มีความสำคัญต่อมหาวิทยาลัย เนื่องจาก ข้อมูลสารสนเทศเป็นสิ่งจำเป็นในการตัดสินใจสำหรับผู้บริหาร ทั้งนี้ ในงานวิเคราะห์เล่มนี้จะขอกล่าวถึงการดำเนินงานจัดทำรายงานข้อมูลพื้นฐาน มหาวิทยาลัยมหาสารคาม เท่านั้น

3. ความหมายและองค์ประกอบการจัดทำรายงานข้อมูลพื้นฐาน มหาวิทยาลัยมหาสารคาม

3.1 ความหมายการจัดทำรายงานข้อมูลพื้นฐาน มหาวิทยาลัยมหาสารคาม

ข้อมูลพื้นฐาน มหาวิทยาลัยมหาสารคาม (ข้อมูลพื้นฐาน. 2562) หมายถึง การรวบรวมข้อมูลสำคัญของมหาวิทยาลัย ประกอบด้วย ข้อมูลนิสิต ข้อมูลบุคลากร ข้อมูลหลักสูตรการศึกษา ข้อมูลงบประมาณ ข้อมูลโครงการวิจัย ข้อมูลอาคารสถานที่ ข้อมูลทุนการศึกษา เป็นต้น เพื่อใช้เป็นข้อมูลสารสนเทศประกอบการตัดสินใจปรับปรุงพัฒนาการบริหารจัดการมหาวิทยาลัย รวมทั้งการประชาสัมพันธ์เผยแพร่ต่อสังคม

การจัดทำรายงานข้อมูลพื้นฐาน มหาวิทยาลัยมหาสารคาม หมายถึง กระบวนการรวบรวมข้อมูลสำคัญของมหาวิทยาลัย เพื่อจัดกระทำข้อมูลประกอบการตัดสินใจ และใช้ในการปรับปรุงพัฒนาบริหารจัดการมหาวิทยาลัย รวมทั้ง เพื่อการประชาสัมพันธ์เผยแพร่ต่อสังคม โดยดำเนินงานจัดทำรายงานข้อมูลพื้นฐานโดยงานคลังข้อมูล กลุ่มงานสารสนเทศเชิงกลยุทธ์ กองแผนงาน มหาวิทยาลัยมหาสารคาม

3.2 องค์ประกอบการจัดทำรายงานข้อมูลพื้นฐาน มหาวิทยาลัยมหาสารคาม

การจัดทำรายงานข้อมูลพื้นฐาน มหาวิทยาลัยมหาสารคาม เป็นการจัดรายงานที่รวบรวมข้อมูลที่สำคัญของมหาวิทยาลัย ซึ่งมีองค์ประกอบของการจัดทำรายงานข้อมูลพื้นฐาน ประกอบด้วย

3.2.1) ข้อมูลด้านงบประมาณ มหาวิทยาลัยมหาสารคาม เป็นการจัดทำข้อมูลรายงานเกี่ยวกับงบประมาณของมหาวิทยาลัยมหาสารคาม ทั้งงบประมาณเงินแผ่นดินและงบประมาณเงินรายได้ของมหาวิทยาลัยที่ได้รับจัดสรรงบประมาณในปีงบประมาณนั้นๆ

3.2.2) ข้อมูลด้านวิจัย มหาวิทยาลัยมหาสารคาม เป็นการจัดทำข้อมูลรายงานเกี่ยวกับการรายงานและรวบรวมข้อมูลด้านโครงการวิจัยของมหาวิทยาลัยมหาสารคาม โดยเป็นข้อมูลงานวิจัยที่ได้รับงบประมาณสนับสนุนจากเงินแผ่นดิน เงินรายได้มหาวิทยาลัย เงินรายได้จากคณะ และงานวิจัยที่ได้รับทุนสนับสนุนจากหน่วยงานภายนอก ซึ่งเป็นการรายงานโครงการวิจัยในปีงบประมาณนั้นๆ

3.2.3) ข้อมูลด้านบุคลากร มหาวิทยาลัยมหาสารคาม เป็นการจัดทำข้อมูลรายงานเกี่ยวกับจำนวนบุคลากรภายในมหาวิทยาลัยมหาสารคาม โดยเป็นข้อมูลบุคลากรสายวิชาการและบุคลากรสายสนับสนุน รวมทั้งบุคลากรโรงเรียนสาธิต ฝ่ายประถม/ฝ่ายมัธยม มหาวิทยาลัยมหาสารคาม ซึ่งเป็นการรายงานจำนวนบุคลากรในปีการศึกษานั้นๆ

3.2.4) ข้อมูลด้านนิสิต มหาวิทยาลัยมหาสารคาม เป็นการจัดทำข้อมูลรายงานเกี่ยวกับจำนวนนิสิต มหาวิทยาลัยมหาสารคาม โดยเป็นข้อมูลนิสิตรวม นิสิตใหม่ นิสิตต่างชาติ นิสิตที่สำเร็จการศึกษา เป็นต้น ซึ่งเป็นการรายงานจำนวนนิสิตในปีการศึกษานั้นๆ

3.2.5) ข้อมูลนักเรียนสาธิต มหาวิทยาลัยมหาสารคาม เป็นการจัดทำข้อมูลรายงานเกี่ยวกับจำนวนนักเรียนสาธิตฝ่ายประถม/ฝ่ายมัธยม มหาวิทยาลัยมหาสารคาม ซึ่งเป็นการรายงานจำนวนนักเรียนสาธิตฝ่ายประถม/ฝ่ายมัธยม ในปีการศึกษานั้นๆ

3.2.6) ข้อมูลหลักสูตรการศึกษา มหาวิทยาลัยมหาสารคาม เป็นการจัดทำข้อมูลรายงานเกี่ยวกับจำนวนหลักสูตรการศึกษาในแต่ละคณะที่เปิดทำการสอนในปีการศึกษานั้นๆ

3.2.7) ข้อมูลระบบฐานข้อมูล มหาวิทยาลัยมหาสารคาม เป็นการจัดทำข้อมูลรายงานเกี่ยวกับระบบฐานข้อมูลที่ใช้ในการบริหารจัดการของมหาวิทยาลัยมหาสารคาม และจำนวนเครื่องคอมพิวเตอร์รวมถึงอุปกรณ์เครือข่ายเทคโนโลยีที่เปิดให้บริการภายในมหาวิทยาลัยมหาสารคาม ในปีการศึกษานั้นๆ

3.2.8) ข้อมูลทุนการศึกษา มหาวิทยาลัยมหาสารคาม เป็นการจัดทำข้อมูลรายงานเกี่ยวกับข้อมูลการสนับสนุนทุนการศึกษาแก่นิสิตจากกองทุนกู้ยืมเพื่อการศึกษา กยศ. ทุนการศึกษาให้เปล่าในปีการศึกษานั้นๆ

3.2.9) ข้อมูลโครงการ/กิจกรรม มหาวิทยาลัยมหาสารคาม เป็นการจัดทำข้อมูลรายงานเกี่ยวกับโครงการ/กิจกรรมของมหาวิทยาลัยมหาสารคามที่ดำเนินการจัดกิจกรรม/โครงการในปีงบประมาณนั้นๆ

3.2.10) ข้อมูลรถยนต์ มหาวิทยาลัยมหาสารคาม เป็นการจัดทำรายงานเกี่ยวกับจำนวนรถยนต์ของแต่ละคณะ/หน่วยงาน ภายในมหาวิทยาลัยมหาสารคาม ซึ่งเป็นข้อมูลรถยนต์ในปีงบประมาณนั้นๆ

3.2.11) ข้อมูลอาคารสถานที่ มหาวิทยาลัยมหาสารคาม เป็นการจัดทำรายงานเกี่ยวกับจำนวนอาคารสถานที่ พื้นที่ปฏิบัติการภายในมหาวิทยาลัยมหาสารคาม ในปีงบประมาณนั้นๆ

บทที่ 3

หลักเกณฑ์และวิธีการวิเคราะห์

ประชากร/กลุ่มตัวอย่าง หรือแหล่งข้อมูล

ประชากรและกลุ่มตัวอย่างที่ใช้ในการวิเคราะห์ข้อมูล

ประชากรที่ใช้ในการวิเคราะห์ข้อมูลครั้งนี้ ได้แก่ รายงานข้อมูลพื้นฐาน มหาวิทยาลัยมหาสารคาม ช่วงปี 2558 – 2562 จำนวน 5 ปี

ขอบเขตเนื้อหา

1. สังเคราะห์ข้อมูลพื้นฐาน มหาวิทยาลัยมหาสารคาม ประกอบด้วย ข้อมูลสำคัญของมหาวิทยาลัย ได้แก่ ข้อมูลนิสิต ข้อมูลบุคลากร ข้อมูลหลักสูตรการศึกษา ข้อมูลงบประมาณ ข้อมูลโครงการวิจัย ข้อมูลอาคารสถานที่ ข้อมูลทุนการศึกษา

2. สังเคราะห์วิธีการดำเนินการจัดทำและวิเคราะห์ข้อมูลพื้นฐาน ประกอบด้วย รูปแบบของการวิเคราะห์ข้อมูล สถิติที่ใช้ในการวิเคราะห์ข้อมูล

แหล่งข้อมูลที่ใช้ในการวิเคราะห์ข้อมูล แบ่งได้ดังนี้

1. เอกสารรายงานข้อมูลพื้นฐาน มหาวิทยาลัยมหาสารคาม ประกอบด้วย
 - 1.1 ข้อมูลด้านงบประมาณ มหาวิทยาลัยมหาสารคาม
 - 1.2 ข้อมูลด้านวิจัย มหาวิทยาลัยมหาสารคาม
 - 1.3 ข้อมูลด้านบุคลากร มหาวิทยาลัยมหาสารคาม
 - 1.4 ข้อมูลด้านนิสิต มหาวิทยาลัยมหาสารคาม
 - 1.5 ข้อมูลนักเรียนสาธิต มหาวิทยาลัยมหาสารคาม
 - 1.6 ข้อมูลด้านหลักสูตรการศึกษา มหาวิทยาลัยมหาสารคาม
 - 1.7 ข้อมูลระบบฐานข้อมูล มหาวิทยาลัยมหาสารคาม
 - 1.8 ข้อมูลทุนการศึกษา มหาวิทยาลัยมหาสารคาม
 - 1.9 ข้อมูลโครงการ/กิจกรรม มหาวิทยาลัยมหาสารคาม
 - 1.10 ข้อมูลรถยนต์ มหาวิทยาลัยมหาสารคาม

เครื่องมือที่ใช้ในการวิเคราะห์ข้อมูล

เครื่องมือที่ใช้ในการเก็บรวบรวมข้อมูลเป็นตารางเก็บรวบรวมข้อมูลที่ผู้วิเคราะห์ได้สร้างขึ้นมา โดยใช้โปรแกรมสำเร็จรูป Microsoft Excel Microsoft Word เพื่อเก็บรวบรวมข้อมูลผลการดำเนินงานจัดทำข้อมูลพื้นฐาน มหาวิทยาลัยมหาสารคาม ช่วงปีงบประมาณ พ.ศ.2558 - 2562

การเก็บรวบรวมข้อมูล

ผู้ศึกษาวิเคราะห์ดำเนินการเก็บรวบรวมข้อมูลจากรายงานข้อมูลพื้นฐาน มหาวิทยาลัยมหาสารคาม ระหว่างปี พ.ศ. 2558 ถึง ปี พ.ศ.2562 จากงานคลังข้อมูล กลุ่มงานสารสนเทศเชิงกลยุทธ์ กองแผนงาน สำนักงานอธิการบดี มหาวิทยาลัยมหาสารคาม ทั้งนี้ การดำเนินงานรายงานข้อมูลพื้นฐาน มหาวิทยาลัยมหาสารคาม เป็นงานในภารกิจที่งานคลังข้อมูล กลุ่มงานสารสนเทศเชิงกลยุทธ์ กองแผนงาน ต้องดำเนินการทุกปี เนื่องจาก เป็นภารกิจหลักและเป็นภาระงานประจำของงานคลังข้อมูล

ดังนั้น ผู้ศึกษาวิเคราะห์ข้อมูลจึงมีความต้องการศึกษาข้อมูลการจัดทำข้อมูลพื้นฐาน มหาวิทยาลัยมหาสารคาม ว่าแต่ละด้านมีข้อมูลที่แตกต่างกันหรือไม่ในแต่ละช่วงปี หรือมีความแตกต่างกันมากน้อยเพียงใด

วิธีการวิเคราะห์ข้อมูลและการนำเสนอข้อมูล

การวิเคราะห์ข้อมูลเป็นการวิเคราะห์เอกสาร (Documentary Analysis) ที่รวบรวมได้จากเอกสารรายงานข้อมูลพื้นฐาน มหาวิทยาลัยมหาสารคาม และทำการวิเคราะห์ข้อมูลและการนำเสนอตามขั้นตอน ดังนี้

1. การจัดการข้อมูลจากข้อมูลรายงานข้อมูลพื้นฐาน โดยการบันทึกข้อมูลลงตารางคำนวณ (Sheet) ในโปรแกรมคอมพิวเตอร์สำเร็จรูป Microsoft Excel ในการวิเคราะห์คำนวณเป็นจำนวนความถี่ และค่าร้อยละ (บางตาราง) แล้วดำเนินการนำเสนอในรูปแบบตารางแผนภูมิแท่งและกราฟ
2. การนำเสนอข้อมูลในรูปแบบตารางควบคู่กับการบรรยายและสรุปผลการวิเคราะห์ข้อมูล

บุคลากรสายสนับสนุน มหาวิทยาลัยมหาสารคาม (ข้าราชการ ประเภททั่วไป) พบว่า ปีการศึกษา 2558 และปีการศึกษา 2559 มีจำนวนบุคลากรข้าราชการ ประเภททั่วไป มากที่สุด โดยมีจำนวนเท่ากัน จำนวน 3 คน รองลงมา คือ ปีการศึกษา 2560 ปีการศึกษา 2561 และปีการศึกษา 2562 มีจำนวนเท่ากัน จำนวน 2 คน ตามลำดับ

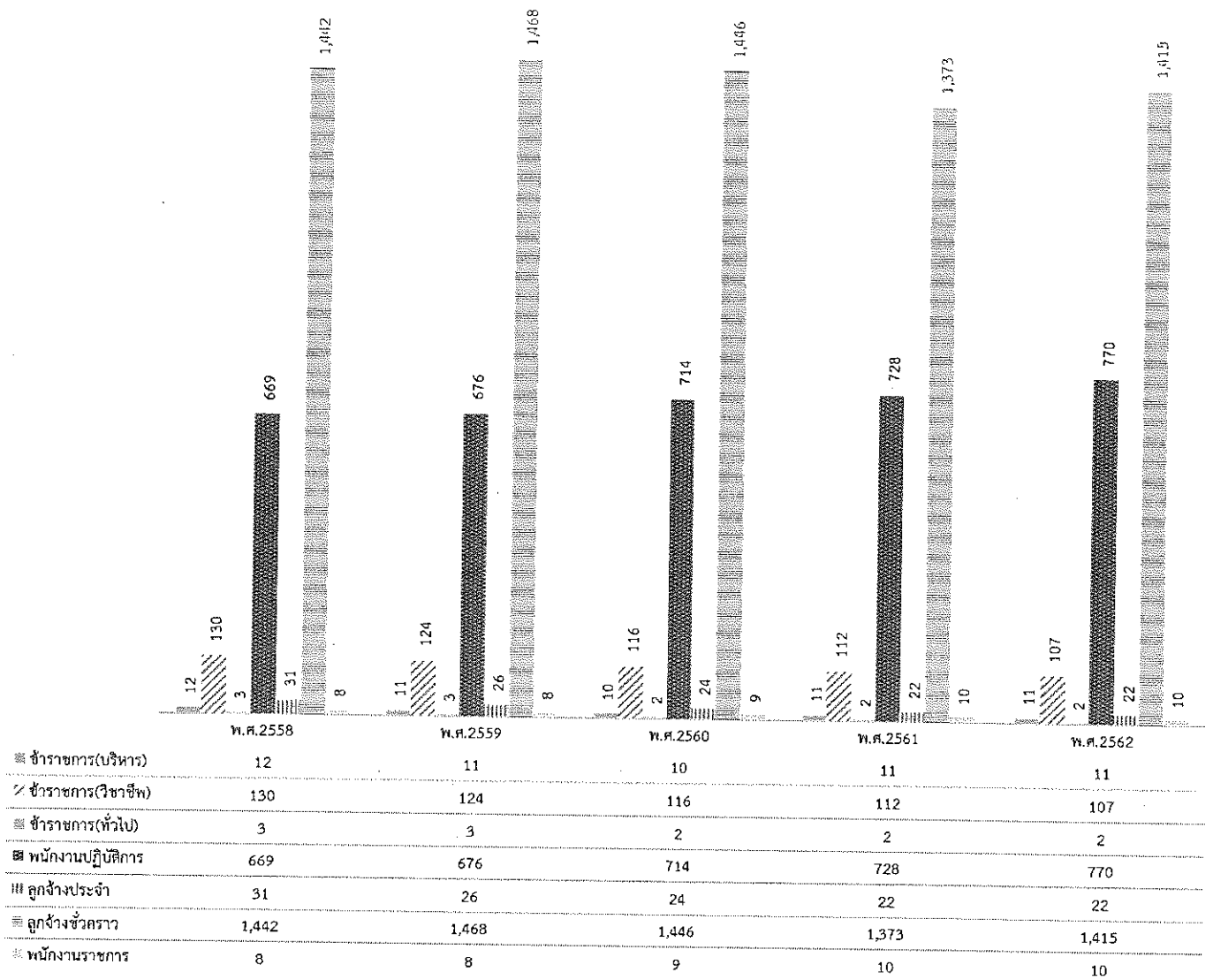
บุคลากรสายสนับสนุน มหาวิทยาลัยมหาสารคาม (พนักงานปฏิบัติการ) พบว่า ปีการศึกษา 2562 มีบุคลากรข้าราชการ ประเภทพนักงานปฏิบัติการ มากที่สุด จำนวน 770 คน รองลงมา คือ ปีการศึกษา 2561 จำนวน 728 คน และปีการศึกษา 2560 จำนวน 714 คน ตามลำดับ

บุคลากรสายสนับสนุน มหาวิทยาลัยมหาสารคาม (ลูกจ้างประจำ) พบว่า ปีการศึกษา 2558 มีบุคลากรข้าราชการ ประเภทลูกจ้างประจำ มากที่สุด จำนวน 31 คน รองลงมา คือ ปีการศึกษา 2559 จำนวน 26 คน และปีการศึกษา 2560 จำนวน 24 คน ตามลำดับ

บุคลากรสายสนับสนุน มหาวิทยาลัยมหาสารคาม (ลูกจ้างชั่วคราว) พบว่า ปีการศึกษา 2559 มีบุคลากรข้าราชการ ประเภทลูกจ้างชั่วคราว มากที่สุด จำนวน 1,468 คน รองลงมา คือ ปีการศึกษา 2560 จำนวน 1,446 คน และปีการศึกษา 2558 จำนวน 1,442 คน ตามลำดับ

บุคลากรสายสนับสนุน มหาวิทยาลัยมหาสารคาม (พนักงานราชการ) พบว่า ปีการศึกษา 2561 และปีการศึกษา 2562 มีจำนวนบุคลากรข้าราชการ ประเภทพนักงานราชการเท่ากัน มากที่สุด จำนวน 10 คน รองลงมา คือ ปีการศึกษา 2560 จำนวน 9 คน และปีการศึกษา 2558 และปีการศึกษา 2559 มีบุคลากรเท่ากัน จำนวน 8 คน ตามลำดับ

ดังแสดงในแผนภูมิ



แผนภูมิ 13 จำนวนบุคลากรสายสนับสนุน มหาวิทยาลัยมหาสารคาม จำแนกตามสายงาน
ในช่วงปี พ.ศ.2558 - 2562

3.3 บุคลากรโรงเรียนสาธิต มหาวิทยาลัยมหาสารคาม (ฝ่ายประถม) จำแนกตามประเภทบุคลากรและวุฒิการศึกษา

ตาราง 13 จำนวนบุคลากรโรงเรียนสาธิต มหาวิทยาลัยมหาสารคาม (ฝ่ายประถม) จำแนกตามประเภทบุคลากรและวุฒิการศึกษา ในช่วงปี พ.ศ.2558 - 2562

ปีการศึกษา	บุคลากรโรงเรียนสาธิต										รวม	ร้อยละ
	ข้าราชการ	ร้อยละ	พนักงาน วิชาการ	ร้อยละ	พนักงาน ปฏิบัติการ	ร้อยละ	ผู้เชี่ยวชาญ	ร้อยละ	ลูกจ้าง ชั่วคราว	ร้อยละ		
2558	1	1.05	35	36.84	9	9.47	5	5.26	45	47.37	95	100.00
2559	1	1.10	34	37.36	8	8.79	4	4.40	44	48.35	91	100.00
2560			35	39.33	11	12.36	4	4.49	39	43.82	89	100.00
2561			34	36.56	12	12.90	4	4.30	43	46.24	93	100.00
2562			33	36.26	11	12.09	5	5.49	42	46.15	91	100.00

จากตาราง 13 จำนวนบุคลากรโรงเรียนสาธิต มหาวิทยาลัยมหาสารคาม (ฝ่ายประถม) จำแนกตามประเภทบุคลากรและวุฒิการศึกษา ในช่วงปีงบประมาณ พ.ศ. 2558 - 2562 พบว่า

จำนวนบุคลากรโรงเรียนสาธิต มหาวิทยาลัยมหาสารคาม (ฝ่ายประถม) พบว่า ปีการศึกษา 2558 มีจำนวนบุคลากรรวมมากที่สุด จำนวน 95 คน รองลงมา คือ ปีการศึกษา 2561 จำนวน 93 คน และปีการศึกษา 2559 ปีการศึกษา 2562 มีจำนวนบุคลากรเท่ากัน จำนวน 91 คน ตามลำดับ จำนวนบุคลากรโรงเรียนสาธิต มหาวิทยาลัยมหาสารคาม (ฝ่ายประถม) (ข้าราชการ) พบว่า ปีการศึกษา 2558 และปีการศึกษา 2559 มีจำนวนบุคลากร ประเภทข้าราชการจำนวนเท่ากัน จำนวน 1 คน

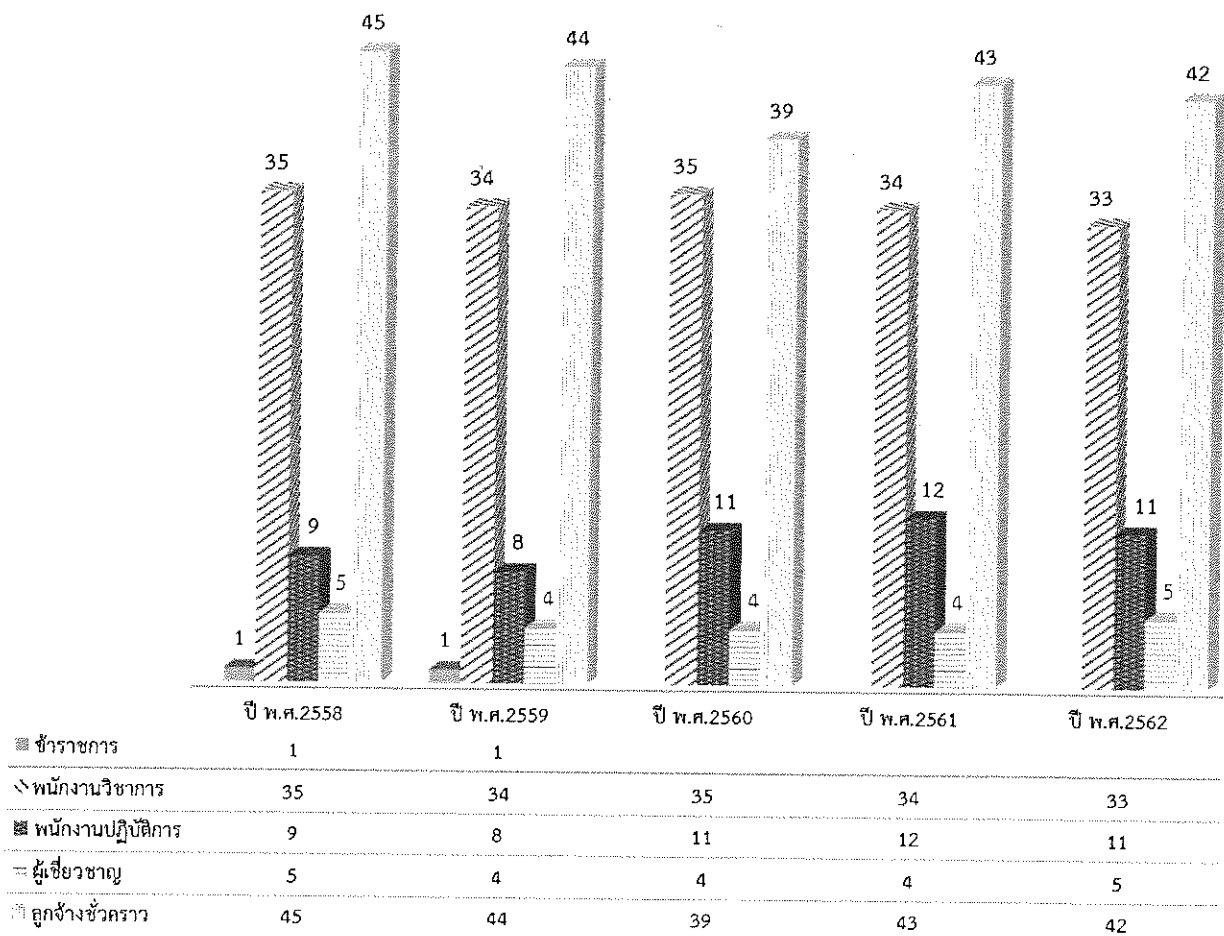
จำนวนบุคลากรโรงเรียนสาธิต มหาวิทยาลัยมหาสารคาม (ฝ่ายประถม) (พนักงานวิชาการ) พบว่า ปีการศึกษา 2558 และปีการศึกษา 2560 มีจำนวนบุคลากร ประเภทพนักงานวิชาการมากที่สุด มีจำนวนเท่ากัน จำนวน 35 คน รองลงมา คือ ปีการศึกษา 2559 และปีการศึกษา 2561 มีบุคลากร จำนวน เท่ากัน จำนวน 34 คน และปีการศึกษา 2562 มีจำนวน 33 คน ตามลำดับ

จำนวนบุคลากรโรงเรียนสาธิต มหาวิทยาลัยมหาสารคาม (ฝ่ายประถม) (พนักงานปฏิบัติการ) พบว่า ปีการศึกษา 2561 มีจำนวนบุคลากร ประเภทพนักงานปฏิบัติการมากที่สุด จำนวน 12 คน รองลงมา คือ ปีการศึกษา 2560 ปีการศึกษา 2562 มีจำนวนบุคลากรเท่ากัน จำนวน 11 คน และปีการศึกษา 2558 จำนวน 9 คน

จำนวนบุคลากรโรงเรียนสาธิต มหาวิทยาลัยมหาสารคาม (ฝ่ายประถม) (ผู้เชี่ยวชาญ) พบว่า ปีการศึกษา 2558 และปีการศึกษา 2562 มีจำนวนบุคลากร ประเภทผู้เชี่ยวชาญมากที่สุดและมีจำนวน เท่ากัน 5 คน รองลงมา คือ ปีการศึกษา 2559 ปีการศึกษา 2560 และปีการศึกษา 2561 มีจำนวนบุคลากร เท่ากัน จำนวน 4 คน

จำนวนบุคลากรโรงเรียนสาธิต มหาวิทยาลัยมหาสารคาม (ฝ่ายประถม) (ลูกจ้างชั่วคราว) พบว่า ปีการศึกษา 2558 มีจำนวนบุคลากร ประเภทลูกจ้างชั่วคราวมากที่สุด จำนวน 45 คน รองลงมา คือ ปีการศึกษา 2559 จำนวน 44 คน และปีการศึกษา 2561 จำนวน 43 คน ตามลำดับ

ดังแสดงในแผนภูมิ



แผนภูมิ 14 จำนวนบุคลากรโรงเรียนสาธิต มหาวิทยาลัยมหาสารคาม (ฝ่ายประถม)

ในช่วงปี พ.ศ. 2558 – 2562

3.3 บุคลากรโรงเรียนสาธิต มหาวิทยาลัยมหาสารคาม (ฝ่ายมัธยม) จำแนกตามประเภทบุคลากรและวุฒิการศึกษา

ตาราง 14 จำนวนบุคลากรโรงเรียนสาธิต มหาวิทยาลัยมหาสารคาม (ฝ่ายมัธยม) จำแนกตามประเภทบุคลากร และวุฒิการศึกษา ในช่วงปี พ.ศ. 2558 – 2562

ปีการศึกษา	บุคลากรโรงเรียนสาธิต							รวม	ร้อยละ	
	พนักงานวิชาการ	ร้อยละ	พนักงานปฏิบัติการ	ร้อยละ	ผู้เชี่ยวชาญ	ร้อยละ	ลูกจ้างชั่วคราว			ร้อยละ
2558	81	62.31	17	13.08	-		32	24.62	130	100.00
2559	83	62.41	17	12.78	2		31	23.31	133	100.00
2560	77	62.10	15	12.10	-		32	25.81	124	100.00
2561	78	62.90	15	12.10	1		30	24.19	124	100.00
2562	79	63.71	15	12.10	2		28	22.58	124	100.00

จากตาราง 14 จำนวนบุคลากรโรงเรียนสาธิต มหาวิทยาลัยมหาสารคาม (ฝ่ายมัธยม) จำแนกตามประเภทบุคลากรและวุฒิการศึกษา ในช่วงปีงบประมาณ พ.ศ. 2558 – 2562 พบว่า

จำนวนบุคลากรโรงเรียนสาธิต มหาวิทยาลัยมหาสารคาม (ฝ่ายมัธยม) (ภาพรวม) พบว่า ปีการศึกษา 2559 มีจำนวนบุคลากรรวมมากที่สุด จำนวน 133 คน รองลงมา คือ ปีการศึกษา 2558 จำนวน 130 คน และปีการศึกษา 2560 ปีการศึกษา 2561 และปีการศึกษา 2562 มีจำนวนบุคลากรเท่ากัน จำนวน 124 คน ตามลำดับ

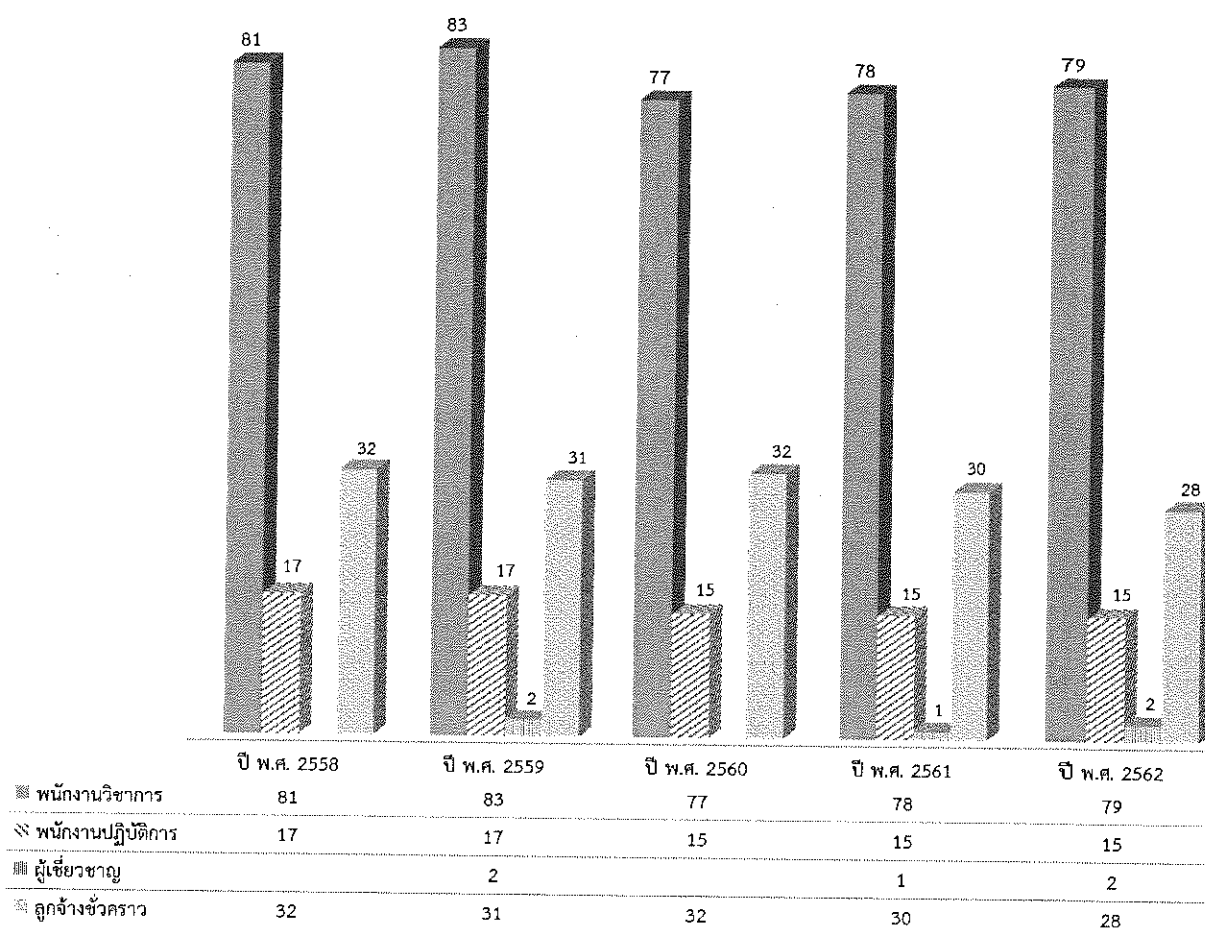
จำนวนบุคลากรโรงเรียนสาธิต มหาวิทยาลัยมหาสารคาม (ฝ่ายมัธยม) (พนักงานวิชาการ) พบว่า ปีการศึกษา 2559 มีจำนวนบุคลากรประเภทพนักงานวิชาการมากที่สุด จำนวน 83 คน รองลงมา คือ ปีการศึกษา 2558 จำนวน 81 คน และปีการศึกษา 2562 จำนวน 79 คน

จำนวนบุคลากรโรงเรียนสาธิต มหาวิทยาลัยมหาสารคาม (ฝ่ายมัธยม) (พนักงานปฏิบัติการ) พบว่า ปีการศึกษา 2558 และปีการศึกษา 2559 มีจำนวนบุคลากรประเภทพนักงานปฏิบัติการมากที่สุด จำนวน 17 คน รองลงมา คือ ปีการศึกษา 2558 ปีการศึกษา 2561 และปีการศึกษา 2562 มีบุคลากรประเภทพนักงานปฏิบัติการ จำนวนเท่ากัน 15 คน

จำนวนบุคลากรโรงเรียนสาธิต มหาวิทยาลัยมหาสารคาม (ฝ่ายมัธยม) (ผู้เชี่ยวชาญ) พบว่า ปีการศึกษา 2559 และปีการศึกษา 2562 มีจำนวนบุคลากร ประเภทผู้เชี่ยวชาญจำนวนเท่ากัน 2 คน และปีการศึกษา 2561 จำนวน 1 คน

จำนวนบุคลากรโรงเรียนสาธิต มหาวิทยาลัยมหาสารคาม (ฝ่ายมัธยม) (ลูกจ้างชั่วคราว) พบว่า ปีการศึกษา 2558 และปีการศึกษา 2560 มีจำนวนบุคลากร ประเภทลูกจ้างชั่วคราวมากที่สุด และมีจำนวนเท่ากัน 32 คน รองลงมา คือ ปีการศึกษา 2559 จำนวน 31 คน และปีการศึกษา 2561 จำนวน 30 คน ตามลำดับ

ดังแสดงในแผนภูมิ



แผนภูมิ 15 จำนวนบุคลากรโรงเรียนสาธิต มหาวิทยาลัยมหาสารคาม (ฝ่ายมัธยม)
ในช่วงปี พ.ศ. 2558 - 2562

4. ข้อมูลด้านนิสิต มหาวิทยาลัยมหาสารคาม

4.1 จำนวนนิสิต (รวม) มหาวิทยาลัยมหาสารคาม ในช่วงปีการศึกษา 2558 - 2562

ตาราง 15 จำนวนนิสิต (รวม) มหาวิทยาลัยมหาสารคาม ในช่วงปีการศึกษา 2558 - 2562 จำแนกตามระดับการศึกษา

ปีการศึกษา	ป.บัตร		ปริญญาตรี			ปริญญาโท			ปริญญาเอก			รวม	ร้อยละ			
	ปกติ	ร้อยละ	ปกติ	ร้อยละ	พิเศษ	ปกติ	ร้อยละ	พิเศษ	ปกติ	ร้อยละ	พิเศษ			ร้อยละ		
2558	51	0.12	34,212	79.31	5,572	12.92	766	1.78	1,525	3.54	987	2.29	22	0.05	43,135	100.00
2559	49	0.12	32,654	80.11	4,990	12.24	527	1.29	1,679	4.12	848	2.08	12	0.03	40,759	100.00
2560	49	0.11	36,035	82.74	4,955	11.38	465	1.07	1,310	3.01	731	1.68	7	0.02	43,552	100.00
2561	24	0.06	36,083	84.65	4,295	10.08	417	0.98	1,161	2.72	647	1.52	1	0.002	42,628	100.00
2562	37	0.09	35,865	87.13	3,139	7.63	407	0.99	1,054	2.56	659	1.60	1	0.002	41,162	100.00

จากตาราง 15 จำนวนนิสิต (รวม) มหาวิทยาลัยมหาสารคาม ในช่วงปีการศึกษา 2558 - 2562 จำแนกตามระดับการศึกษา พบว่า

จำนวนนิสิต (รวม) มหาวิทยาลัยมหาสารคาม ในช่วงปีการศึกษา 2558 - 2562 (ภาพรวม) จำแนกตามระดับการศึกษา พบว่า

ปีการศึกษา 2560 มีจำนวนนิสิต (รวม) มากที่สุด จำนวน 43,552 คน รองลงมา คือ ปีการศึกษา 2558 จำนวน 43,135 คน และปีการศึกษา 2561 จำนวน 42,628 คน ตามลำดับ

จำนวนนิสิต (รวม) มหาวิทยาลัยมหาสารคาม (ระดับปริญญาตรี ระบบปกติ) พบว่า ปีการศึกษา 2558 มีจำนวนนิสิตระดับประกาศนียบัตรมากที่สุด จำนวน 51 คน รองลงมา คือ ปีการศึกษา 2559 และปีการศึกษา 2560 มีจำนวน 49 คนเท่ากัน และปีการศึกษา 2562 จำนวน 37 คน ตามลำดับ

จำนวนนิสิต (รวม) มหาวิทยาลัยมหาสารคาม (ระดับปริญญาตรี ระบบปกติ) พบว่า ปีการศึกษา 2561 มีจำนวนนิสิตระดับปริญญาตรี (ระบบปกติ) มากที่สุด จำนวน 36,083 คน รองลงมา คือ ปีการศึกษา 2560 จำนวน 36,035 คน และปีการศึกษา 2562 จำนวน 35,865 คน ตามลำดับ

จำนวนนิสิต (รวม) มหาวิทยาลัยมหาสารคาม (ระดับปริญญาตรี ระบบพิเศษ) พบว่า ปีการศึกษา 2558 มีจำนวนนิสิตระดับปริญญาตรี (ระบบพิเศษ) มากที่สุด จำนวน 5,572 คน รองลงมา คือ ปีการศึกษา 2559 จำนวน 4,990 คน และปีการศึกษา 2560 จำนวน 4,955 คน ตามลำดับ

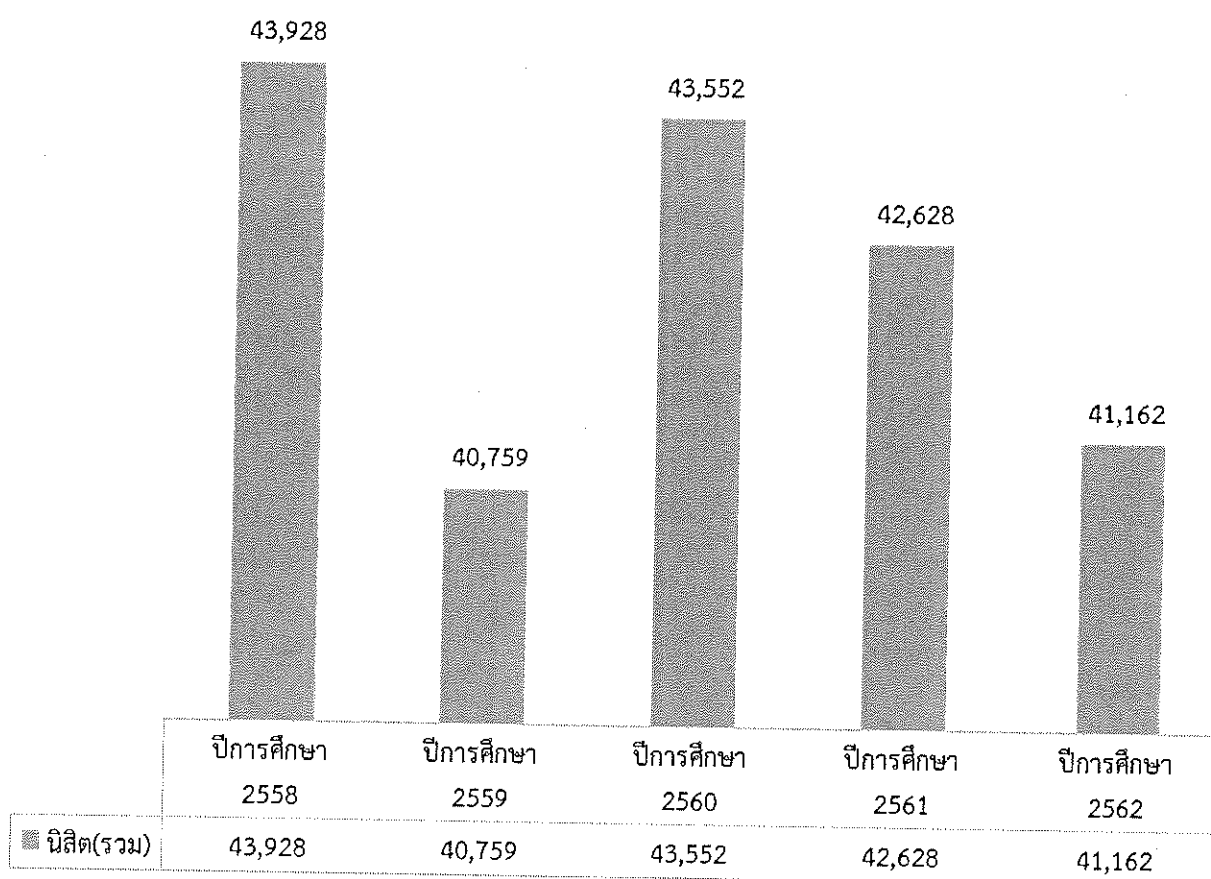
จำนวนนิสิต (รวม) มหาวิทยาลัยมหาสารคาม (ระดับปริญญาโท ระบบปกติ) พบว่า ปีการศึกษา 2558 มีจำนวนนิสิตระดับปริญญาโท (ระบบปกติ) มากที่สุด จำนวน 766 คน รองลงมา คือ ปีการศึกษา 2559 จำนวน 527 คน และปีการศึกษา 2560 จำนวน 465 คน ตามลำดับ

จำนวนนิสิต (รวม) มหาวิทยาลัยมหาสารคาม (ระดับปริญญาโท ระบบพิเศษ) พบว่า ปีการศึกษา 2559 มีจำนวนนิสิตระดับปริญญาโท (ระบบพิเศษ) มากที่สุด จำนวน 1,679 คน รองลงมา คือ ปีการศึกษา 2558 จำนวน 1,525 คน และปีการศึกษา 2560 จำนวน 1,310 คน ตามลำดับ

จำนวนนิสิต (รวม) มหาวิทยาลัยมหาสารคาม (ระดับปริญญาเอก ระบบปกติ) พบว่า ปีการศึกษา 2558 มีจำนวนนิสิตระดับปริญญาเอก (ระบบปกติ) มากที่สุด จำนวน 987 คน รองลงมา คือ ปีการศึกษา 2559 จำนวน 848 คน และปีการศึกษา 2560 จำนวน 731 คน ตามลำดับ

จำนวนนิสิต (รวม) มหาวิทยาลัยมหาสารคาม (ระดับปริญญาเอก ระบบพิเศษ) พบว่า ปีการศึกษา 2558 มีจำนวนนิสิตระดับปริญญาเอก (ระบบพิเศษ) มากที่สุด จำนวน 22 คน รองลงมา คือ ปีการศึกษา 2559 จำนวน 12 คน และปีการศึกษา 2560 จำนวน 7 คน ตามลำดับ

ดังแสดงในแผนภูมิ



แผนภูมิ 16 จำนวนนิสิต(รวม) มหาวิทยาลัยมหาสารคาม ปีการศึกษา 2558 - 2562

4.2 จำนวนนิสิต (ใหม่) มหาวิทยาลัยมหาสารคาม ในช่วงปีการศึกษา 2558 - 2562

ตาราง 16 จำนวนนิสิต (ใหม่) มหาวิทยาลัยมหาสารคาม ในช่วงปีการศึกษา 2558 - 2562 จำแนกตามระดับการศึกษา

ปีการศึกษา	ป.บัณฑิต		ปริญญาตรี		ปริญญาโท			ปริญญาเอก			รวม	ร้อยละ		
	ปกติ	ร้อยละ	ปกติ	พิเศษ	ร้อยละ	พิเศษ	ร้อยละ	ปกติ	ร้อยละ	พิเศษ			ร้อยละ	
2558	47	0.31	12,366	2,067	13.68	147	0.97	359	2.38	119	0.79	-	15,105	100.00
2559	46	0.35	10,537	1,771	13.55	145	1.11	417	3.19	155	1.19	-	13,071	100.00
2560	47	0.40	9,687	1,448	12.40	117	1.00	279	2.39	103	0.88	-	11,681	100.00
2561	22	0.22	8,781	896	8.81	104	1.02	292	2.87	74	0.73	-	10,169	100.00
2562	37	0.35	9,715	421	3.98	90	0.85	235	2.22	86	0.81	1	10,585	100.00

จากตาราง 16 จำนวนนิสิต (ใหม่) มหาวิทยาลัยมหาสารคาม ในช่วงปีการศึกษา 2558 - 2562 จำแนกตามระดับการศึกษา พบว่า จำนวนนิสิต (ใหม่) มหาวิทยาลัยมหาสารคาม ในช่วงปีการศึกษา 2558 - 2562 (ภาพรวม) จำแนกตามระดับการศึกษา พบว่า ปีการศึกษา 2558 มีจำนวนนิสิต (ใหม่) มากที่สุด จำนวน 15,105 คน รองลงมา คือ ปีการศึกษา 2559 จำนวน 13,071 คน และปีการศึกษา 2560 จำนวน 11,681 คน ตามลำดับ

จำนวนนิสิต (ใหม่) มหาวิทยาลัยมหาสารคาม (ระดับปริญญาตรี ระบบปกติ) พบว่า ปีการศึกษา 2558 และปีการศึกษา 2560 มีจำนวนนิสิตระดับปริญญาตรี มากที่สุด จำนวน 12,366 คน รองลงมา คือ ปีการศึกษา 2559 จำนวน 10,537 คน และปีการศึกษา 2562 จำนวน 9,715 คน ตามลำดับ จำนวนนิสิต (ใหม่) มหาวิทยาลัยมหาสารคาม (ระดับปริญญาตรี ระบบพิเศษ) พบว่า ปีการศึกษา 2558 มีจำนวนนิสิตระดับปริญญาตรี (ระบบพิเศษ) มากที่สุด จำนวน 2,067 คน รองลงมา คือ ปีการศึกษา 2559 จำนวน 1,771 คน และปีการศึกษา 2560 จำนวน 1,448 คน ตามลำดับ

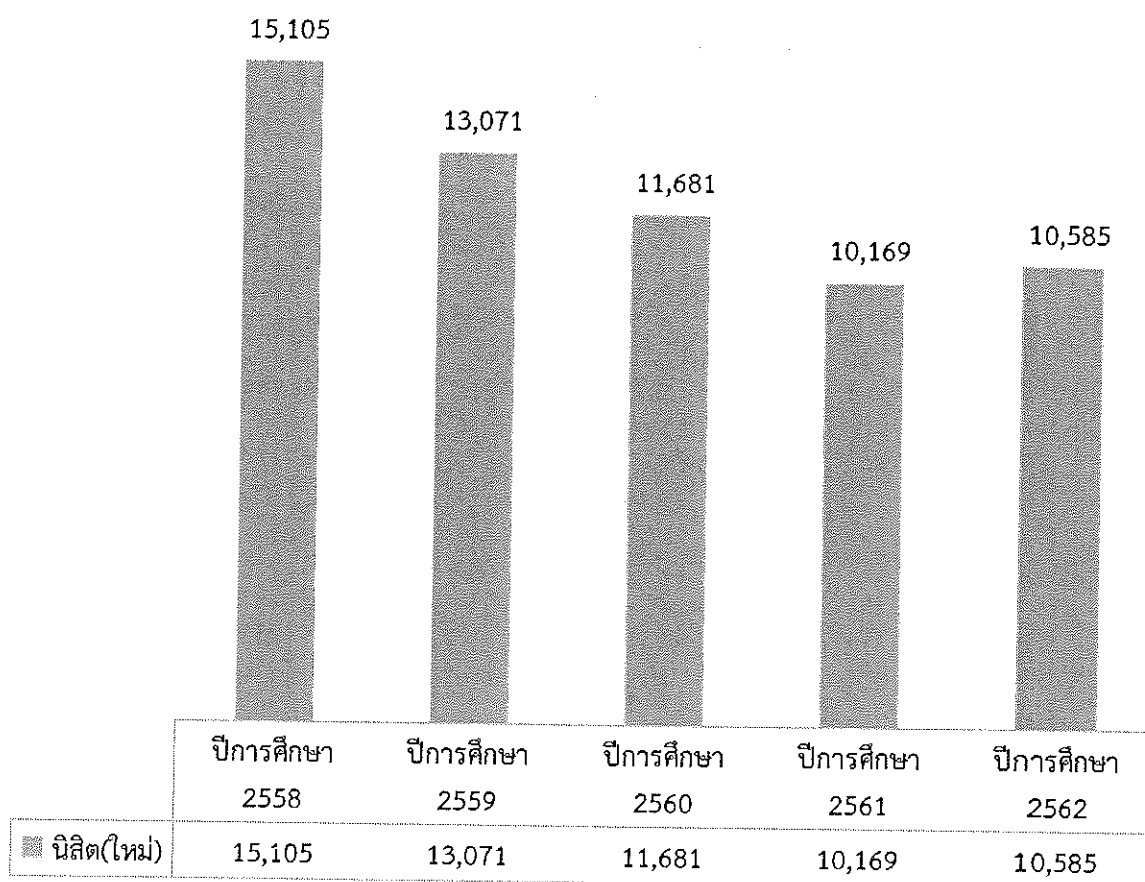
จำนวนนิสิต (ใหม่) มหาวิทยาลัยมหาสารคาม (ระดับปริญญาโท ระบบปกติ) พบว่า ปีการศึกษา 2558 มีจำนวนนิสิตระดับปริญญาโท (ระบบปกติ) มากที่สุด จำนวน 147 คน รองลงมา คือ ปีการศึกษา 2559 จำนวน 145 คน และปีการศึกษา 2560 จำนวน 117 คน ตามลำดับ

จำนวนนิสิต (ใหม่) มหาวิทยาลัยมหาสารคาม (ระดับปริญญาโท ระบบพิเศษ) พบว่า ปีการศึกษา 2559 มีจำนวนนิสิตระดับปริญญาโท (ระบบพิเศษ) มากที่สุด จำนวน 417 คน รองลงมา คือ ปีการศึกษา 2558 จำนวน 359 คน และปีการศึกษา 2561 จำนวน 292 คน ตามลำดับ

จำนวนนิสิต (ใหม่) มหาวิทยาลัยมหาสารคาม (ระดับปริญญาเอก ระบบปกติ) พบว่า ปีการศึกษา 2559 มีจำนวนนิสิตระดับปริญญาเอก (ระบบปกติ) มากที่สุด จำนวน 155 คน รองลงมา คือ ปีการศึกษา 2558 จำนวน 119 คน และปีการศึกษา 2560 จำนวน 103 คน ตามลำดับ

จำนวนนิสิต (ใหม่) มหาวิทยาลัยมหาสารคาม (ระดับปริญญาเอก ระบบพิเศษ) พบว่า ปีการศึกษา 2562 มีจำนวนนิสิตระดับปริญญาเอก จำนวน 1 คน ส่วนปีการศึกษา 2558 – 2561 ไม่มีนิสิต (ใหม่) ระดับปริญญาเอก ระบบพิเศษ

ดังแสดงในแผนภูมิ



แผนภูมิ 17 จำนวนนิสิต(ใหม่) มหาวิทยาลัยมหาสารคาม ปีการศึกษา 2558 – 2562

4.3 จำนวนนิสิต(สำเร็จการศึกษา) มหาวิทยาลัยมหาสารคาม รุ่นปีการศึกษา 2558 - 2562

ตาราง 17 จำนวนนิสิต (สำเร็จการศึกษา) มหาวิทยาลัยมหาสารคาม รุ่นปีการศึกษา 2556 - 2561

รุ่นปีการศึกษา	ป.บัตร		ปริญญาตรี		ปริญญาโท		ปริญญาเอก		รวม		รวมทั้งหมด
	ปกติ	พิเศษ	ปกติ	พิเศษ	ปกติ	พิเศษ	ปกติ	พิเศษ	ปกติ	พิเศษ	
2556 - 2557	52	1,317	5,333	187	552	69	6	5,641	1,875	7,516	
2557 - 2558	47	1,565	5,849	240	618	131	5	6,267	2,188	8,455	
2558 - 2559	-	1,789	5,440	184	376	179	6	5,803	2,171	7,974	
2559 - 2560	-	1,494	6,334	146	390	138	11	6,618	1,895	8,513	
2560 - 2561	-	1,055	6,279	99	348	147	4	6,525	1,407	7,932	

จากตาราง 17 จำนวนนิสิต (สำเร็จการศึกษา) มหาวิทยาลัยมหาสารคาม ในช่วงปีการศึกษา 2558 - 2562 จำนวนตามระดับการศึกษา พบว่า

จำนวนนิสิต (สำเร็จการศึกษา) มหาวิทยาลัยมหาสารคาม รุ่นปีการศึกษา 2556 - 2561 (ภาพรวม) จำนวนตามระดับการศึกษา พบว่า ผู้สำเร็จการศึกษา 2559 - 2560 มีจำนวน (ผู้สำเร็จการศึกษา) มากที่สุด จำนวน 8,513 คน รองลงมา คือ รุ่นปีการศึกษา 2557 - 2558 จำนวน 8,455 คน และรุ่นปีการศึกษา 2558 - 2559 จำนวน 7,974 คน ตามลำดับ

จำนวนนิสิต (สำเร็จการศึกษา) มหาวิทยาลัยมหาสารคาม (ระดับประกาศนียบัตร ระบบปกติ) พบว่า รุ่นปีการศึกษา 2556 - 2557 มีจำนวนผู้สำเร็จการศึกษา มากที่สุด จำนวน 52 คน รองลงมา คือ รุ่นปีการศึกษา 2557 - 2558 จำนวน 47 คน ส่วนรุ่นปีการศึกษา 2558 - 2559 รุ่นปีการศึกษา 2559 - 2560 และรุ่นปีการศึกษา 2560 - 2561 ไม่มีผู้สำเร็จการศึกษาระดับประกาศนียบัตร ระบบปกติ

จำนวนนิสิต (สำเร็จการศึกษา) มหาวิทยาลัยมหาสารคาม (ระดับปริญญาตรี ระบบปกติ) พบว่า รุ่นปีการศึกษา 2559 - 2560 มีจำนวนผู้สำเร็จการศึกษา มากที่สุด จำนวน 6,334 คน รองลงมา คือ รุ่นปีการศึกษา 2560 - 2561 จำนวน 6,279 คน และรุ่นปีการศึกษา 2567 - 2558 จำนวน 5,849 คน ตามลำดับ

จำนวนนิสิต (สำเร็จการศึกษา) มหาวิทยาลัยมหาสารคาม (ระดับปริญญาตรี ระบบพิเศษ)
พบว่า รุ่นปีการศึกษา 2558 – 2559 มีจำนวนผู้สำเร็จการศึกษา มากที่สุด จำนวน 1,789 คน รองลงมา
คือ รุ่นปีการศึกษา 2557 – 2558 จำนวน 1,565 คน และรุ่นปีการศึกษา 2559 – 2560 จำนวน
1,494 คน ตามลำดับ

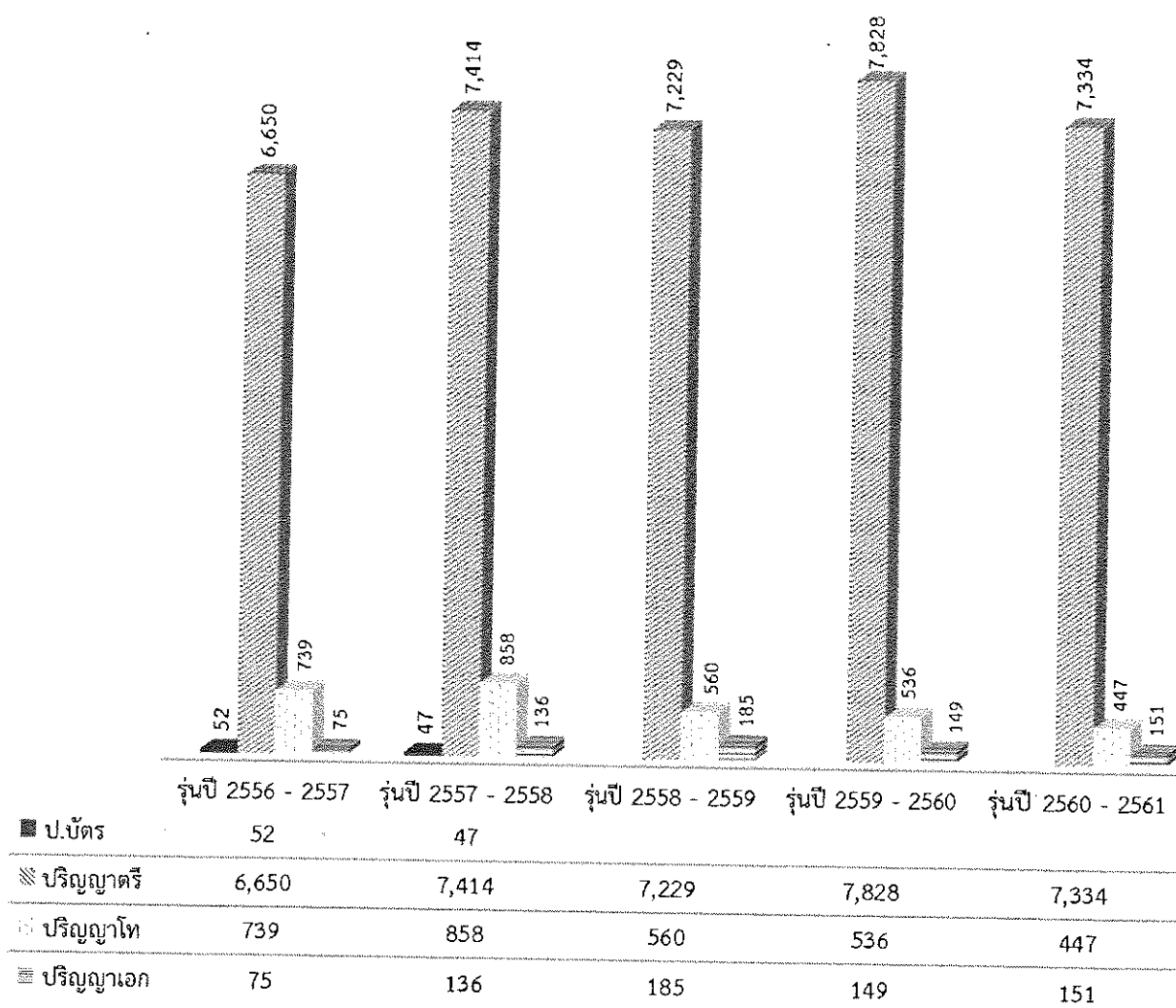
จำนวนนิสิต (สำเร็จการศึกษา) มหาวิทยาลัยมหาสารคาม (ระดับปริญญาโท ระบบปกติ)
พบว่า รุ่นปีการศึกษา 2557 – 2558 มีจำนวนผู้สำเร็จการศึกษา มากที่สุด จำนวน 240 คน รองลงมา
คือ รุ่นปีการศึกษา 2556 – 2557 จำนวน 187 คน และรุ่นปีการศึกษา 2558 – 2559 จำนวน 184 คน
ตามลำดับ

จำนวนนิสิต (สำเร็จการศึกษา) มหาวิทยาลัยมหาสารคาม (ระดับปริญญาโท ระบบพิเศษ)
พบว่า รุ่นปีการศึกษา 2557 – 2558 มีจำนวนผู้สำเร็จการศึกษา มากที่สุด จำนวน 618 คน รองลงมา
คือ รุ่นปีการศึกษา 2556 – 2557 จำนวน 552 คน และรุ่นปีการศึกษา 2559 – 2560 จำนวน 390 คน
ตามลำดับ

จำนวนนิสิต (สำเร็จการศึกษา) มหาวิทยาลัยมหาสารคาม (ระดับปริญญาเอก ระบบปกติ)
พบว่า รุ่นปีการศึกษา 2558 – 2559 มีจำนวนผู้สำเร็จการศึกษา มากที่สุด จำนวน 179 คน รองลงมา
คือ รุ่นปีการศึกษา 2559 – 2560 จำนวน 138 คน และรุ่นปีการศึกษา 2557 – 2558 จำนวน 131 คน
ตามลำดับ

จำนวนนิสิต (สำเร็จการศึกษา) มหาวิทยาลัยมหาสารคาม (ระดับปริญญาเอก ระบบพิเศษ)
พบว่า รุ่นปีการศึกษา 2559 – 2560 มีจำนวนผู้สำเร็จการศึกษา มากที่สุด จำนวน 11 คน รองลงมา
คือ รุ่นปีการศึกษา 2556 – 2557 ปีการศึกษา 2558 – 2559 จำนวน 6 คนเท่ากัน และรุ่นปีการศึกษา
2557 – 2558 จำนวน 5 คน ตามลำดับ

ดังแสดงในแผนภูมิ



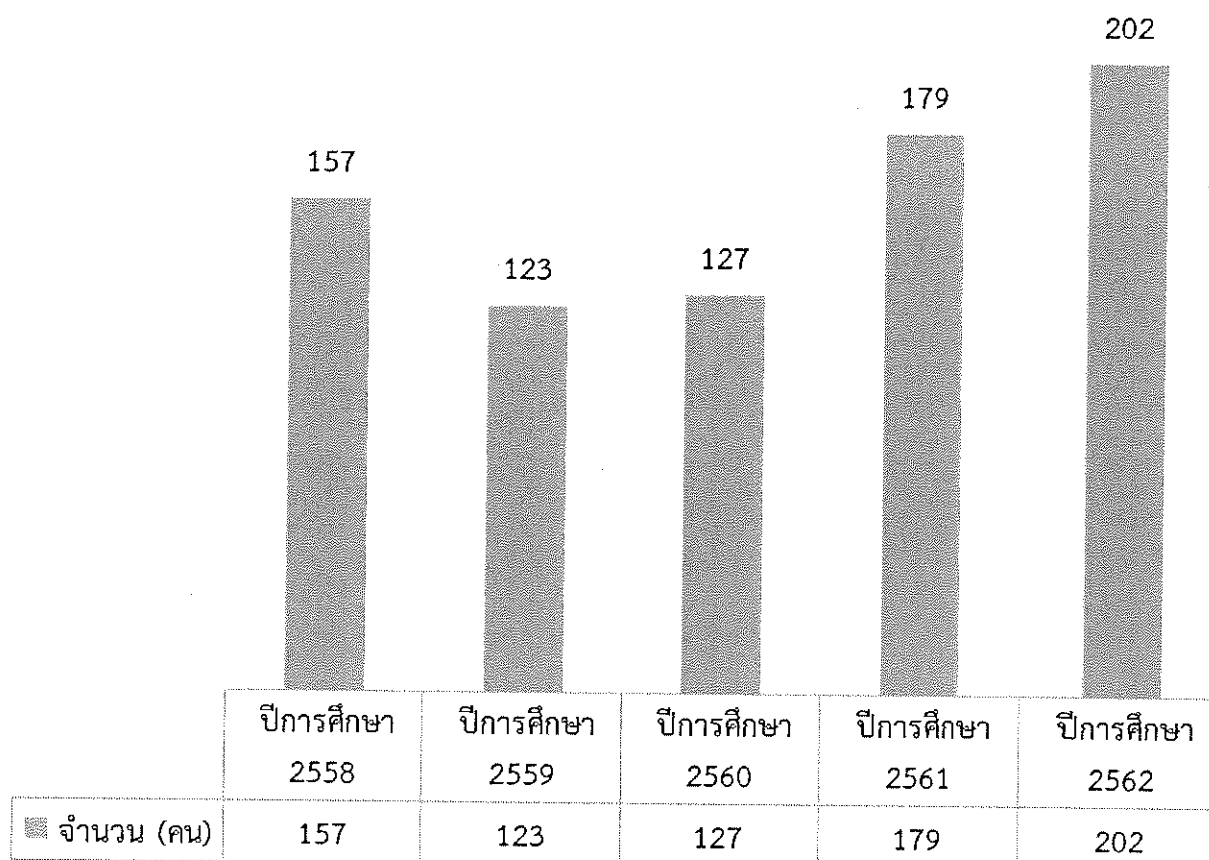
แผนภูมิ 18 จำนวนนิสิต (สำเร็จการศึกษา) มหาวิทยาลัยมหาสารคาม รุ่นปีการศึกษา 2556 - 2561

4.4 จำนวนนิสิต(ต่างชาติ) มหาวิทยาลัยมหาสารคาม รุ่นปีการศึกษา 2558 - 2562

ตาราง 18 จำนวนนิสิต(ต่างชาติ) มหาวิทยาลัยมหาสารคาม รุ่นปีการศึกษา 2558 - 2562

ปีการศึกษา	จำนวน (คน)
ปีการศึกษา 2558	157
ปีการศึกษา 2559	123
ปีการศึกษา 2560	127
ปีการศึกษา 2561	179
ปีการศึกษา 2562	202

จากตาราง 18 จำนวนนิสิต (ต่างชาติ) รุ่นปีการศึกษา 2558 - 2562 มหาวิทยาลัยมหาสารคาม พบว่า ปีการศึกษา 2562 มีจำนวนนิสิต (ต่างชาติ) ที่เข้ามาศึกษาในมหาวิทยาลัยมหาสารคามมากที่สุด จำนวน 202 คน รองลงมา คือ ปีการศึกษา 2561 จำนวน 179 คน และปีการศึกษา 2558 จำนวน 157 คน ตามลำดับ



แผนภูมิ 19 จำนวนนิสิต(ต่างชาติ) มหาวิทยาลัยมหาสารคาม รุ่นปีการศึกษา 2556 - 2561

4.5 จำนวนนิสิตรวม มหาวิทยาลัยมหาสารคาม (จำแนกตามภูมิภาค) รุ่นปีการศึกษา 2559 - 2562

ตาราง 19 จำนวนนิสิตรวม มหาวิทยาลัยมหาสารคาม จำแนกตามภูมิภาค รุ่นปีการศึกษา 2559 - 2562

ปีการศึกษา	ภูมิภาค							รวม
	ภาคอีสาน	ภาคเหนือ	ภาคกลาง	ภาคใต้	ภาคตะวันออก	ภาคตะวันตก	ไม่ระบุ	
2559	38,086	142	1,639	199	448	110	135	40,759
2560	40,833	148	1,693	210	482	107	79	43,552
2561	37,297	236	3,793	327	696	173	106	42,628
2562	39,023	123	1,353	176	380	75	32	41,162

จากตาราง 19 จำนวนนิสิตรวม มหาวิทยาลัยมหาสารคาม (จำแนกตามภูมิภาค) รุ่นปีการศึกษา 2559 - 2562 พบว่า

จำนวนนิสิต ภาคอีสาน พบว่า นิสิตที่มีภูมิลำเนาอยู่ในภูมิภาค ภาคอีสาน ที่เข้ามาศึกษาใน มหาวิทยาลัยมหาสารคาม จำนวนมากที่สุด คือ ปีการศึกษา 2560 จำนวน 40,833 คน รองลงมา คือ ปีการศึกษา 2562 จำนวน 39,023 คน และปีการศึกษา 2559 จำนวน 38,086 คน ตามลำดับ

จำนวนนิสิต ภาคเหนือ พบว่า นิสิตที่มีภูมิลำเนาอยู่ในภูมิภาค ภาคเหนือ ที่เข้ามาศึกษาใน มหาวิทยาลัยมหาสารคาม จำนวนมากที่สุด คือ ปีการศึกษา 2561 จำนวน 236 คน รองลงมา คือ ปีการศึกษา 2560 จำนวน 148 คน และปีการศึกษา 2559 จำนวน 142 คน ตามลำดับ

จำนวนนิสิต ภาคกลาง พบว่า นิสิตที่มีภูมิลำเนาอยู่ในภูมิภาค ภาคกลาง ที่เข้ามาศึกษาใน มหาวิทยาลัยมหาสารคาม จำนวนมากที่สุด คือ ปีการศึกษา 2561 จำนวน 3,793 คน รองลงมา คือ ปีการศึกษา 2560 จำนวน 1,693 คน และปีการศึกษา 2559 จำนวน 1,639 คน ตามลำดับ

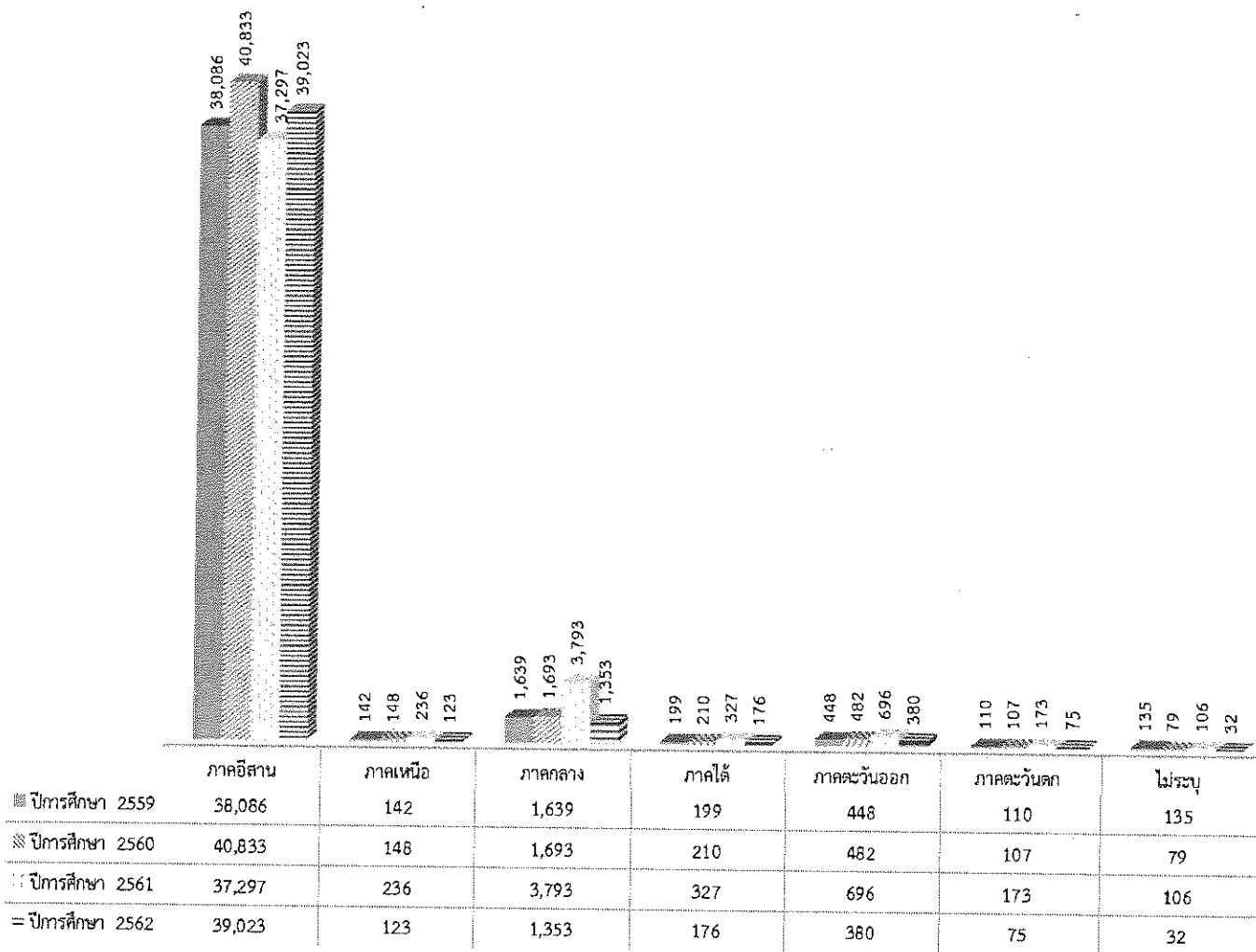
จำนวนนิสิต ภาคใต้ พบว่า นิสิตที่มีภูมิลำเนาอยู่ในภูมิภาค ภาคใต้ ที่เข้ามาศึกษาในมหาวิทยาลัย มหาสารคาม จำนวนมากที่สุด คือ ปีการศึกษา 2561 จำนวน 327 คน รองลงมา คือ ปีการศึกษา 2560 จำนวน 210 คน และปีการศึกษา 2559 จำนวน 199 คน ตามลำดับ

จำนวนนิสิต ภาคตะวันออก พบว่า นิสิตที่มีภูมิลำเนาอยู่ในภูมิภาค ภาคตะวันออก ที่เข้ามาศึกษา ในมหาวิทยาลัยมหาสารคาม จำนวนมากที่สุด คือ ปีการศึกษา 2561 จำนวน 696 คน รองลงมา คือ ปีการศึกษา 2560 จำนวน 482 คน และปีการศึกษา 2559 จำนวน 448 คน ตามลำดับ

จำนวนนิสิต ภาคตะวันตก พบว่า นิสิตที่มีภูมิลำเนาอยู่ในภูมิภาค ภาคตะวันตก ที่เข้ามาศึกษา ในมหาวิทยาลัยมหาสารคาม จำนวนมากที่สุด คือ ปีการศึกษา 2561 จำนวน 173 คน รองลงมา คือ ปีการศึกษา 2559 จำนวน 110 คน และปีการศึกษา 2560 จำนวน 107 คน ตามลำดับ

จำนวนนิสิต ไม่ระบุภูมิภาค พบว่า นิสิตที่ไม่ได้ระบุภูมิลำเนาที่เข้ามาศึกษาในมหาวิทยาลัย มหาสารคาม จำนวนมากที่สุด คือ ปีการศึกษา 2559 จำนวน 135 คน รองลงมา คือ ปีการศึกษา 2561 จำนวน 106 คน และปีการศึกษา 2560 จำนวน 79 คน ตามลำดับ

ดังแสดงในแผนภูมิ



แผนภูมิ 20 จำนวนนิสิตรวม มหาวิทยาลัยมหาสารคาม จำแนกตามภูมิภาค รุ่นปีการศึกษา 2559 - 2562

5. ข้อมูลนักเรียน

5.1 จำนวนนักเรียนโรงเรียนสาธิตมหาวิทยาลัยมหาสารคาม (ฝ่ายประถม)

ตาราง 20 จำนวนนักเรียนโรงเรียนสาธิตมหาวิทยาลัยมหาสารคาม (ฝ่ายประถม) ในช่วงปีการศึกษา 2558 - 2562

ระดับการศึกษา	ปีการศึกษา (จำนวน)									
	2558*	ร้อยละ	2559*	ร้อยละ	2560*	ร้อยละ	2561*	ร้อยละ	2562	ร้อยละ
ชั้นอนุบาล 1	83	10.10	111	12.56	114	12.43	112	12.11	109	11.39
ชั้นอนุบาล 2	88	10.71	106	11.99	118	12.87	111	12.00	124	12.96
ชั้นอนุบาล 3	80	9.73	88	9.95	107	11.67	117	12.65	113	11.81
ชั้นประถมศึกษาปีที่ 1	101	12.29	93	10.52	94	10.25	122	13.19	128	13.38
ชั้นประถมศึกษาปีที่ 2	96	11.68	100	11.31	91	9.92	90	9.73	117	12.23
ชั้นประถมศึกษาปีที่ 3	98	11.92	95	10.75	97	10.58	89	9.62	88	9.20
ชั้นประถมศึกษาปีที่ 4	106	12.90	96	10.86	97	10.58	94	10.16	90	9.40
ชั้นประถมศึกษาปีที่ 5	94	11.44	103	11.65	96	10.47	95	10.27	91	9.51
ชั้นประถมศึกษาปีที่ 6	76	9.25	92	10.41	103	11.23	95	10.27	97	10.14
รวมทั้งสิ้น	822	100.00	884	100.00	917	100.00	925	100.00	957	100.00

*ระดับการศึกษามีชั้นเตรียมอนุบาล, ชั้นอนุบาล 1 และชั้นอนุบาล 2

จากตาราง 20 จำนวนนักเรียนโรงเรียนสาธิตมหาวิทยาลัยมหาสารคาม (ฝ่ายประถม) ในช่วงปีการศึกษา 2558 - 2562

จำแนกตามระดับชั้น (ภาพรวม) พบว่า ปีการศึกษา 2562 มีจำนวนนักเรียนมากที่สุด จำนวน 957 คน รองลงมา คือ ปีการศึกษา 2561 จำนวน 925 คน และปีการศึกษา 2560 จำนวน 917 คน ตามลำดับ

ปีการศึกษา 2558 พบว่า ระดับชั้นที่มีจำนวนนักเรียนมากที่สุดคือโรงเรียนสาธิตมหาวิทยาลัยมหาสารคาม(ฝ่ายประถม) คือ ชั้นประถมศึกษาปีที่ 4 จำนวน 106 คน (ร้อยละ 12.90) รองลงมา คือ ชั้นประถมศึกษาปีที่ 1 จำนวน 101 คน (ร้อยละ 12.29) และชั้นประถมศึกษาปีที่ 2 จำนวน 98 คน (ร้อยละ 11.92) ตามลำดับ

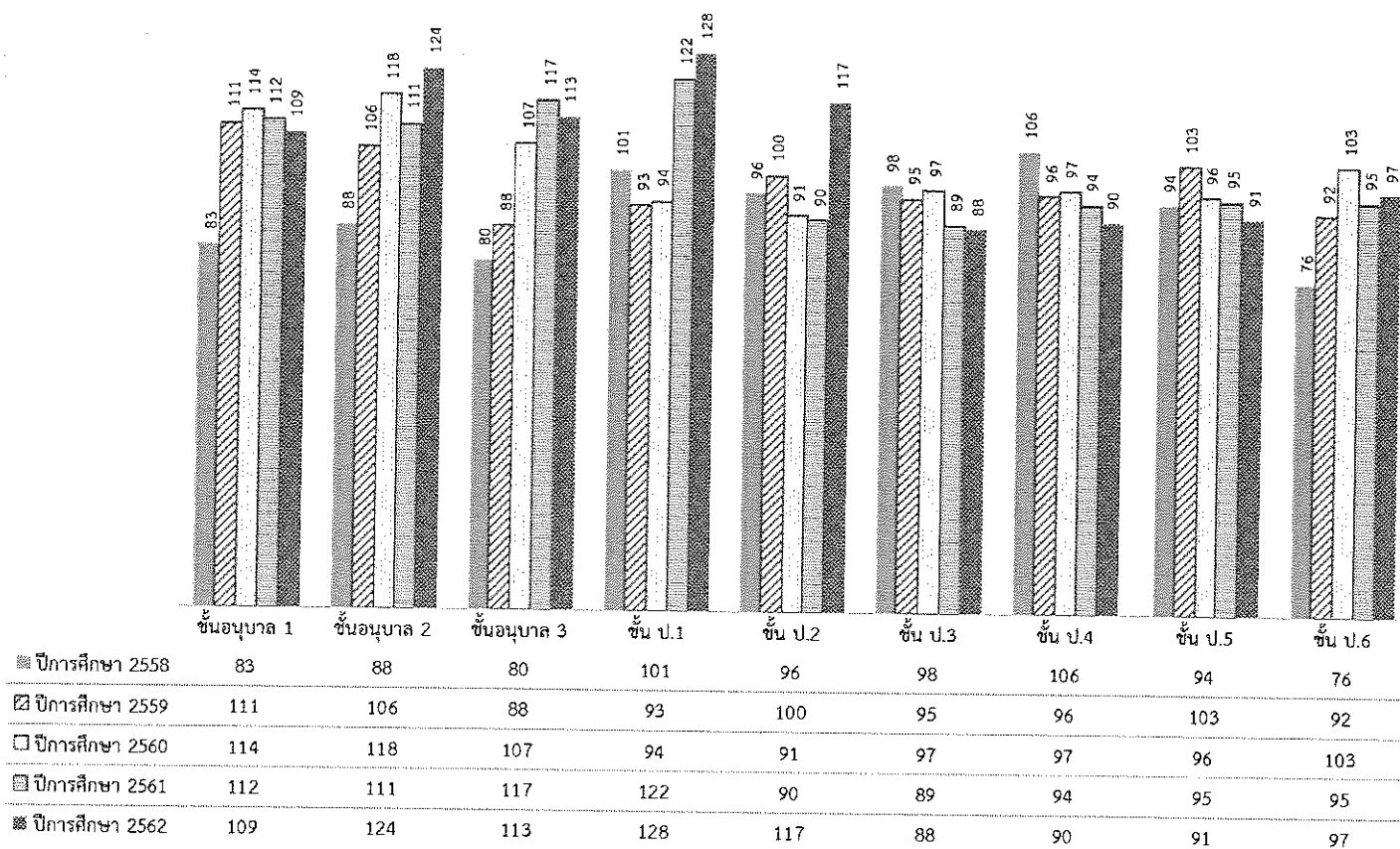
ปีการศึกษา 2559 พบว่า ระดับชั้นที่มีจำนวนนักเรียนมากที่สุดในโรงเรียนสาธิตมหาวิทยาลัยมหาสารคาม(ฝ่ายประถม) คือ ชั้นอนุบาล 1 จำนวน 111 คน (ร้อยละ 12.56) รองลงมา คือ ชั้นอนุบาล 2 จำนวน 106 คน (ร้อยละ 11.99) และชั้นประถมศึกษาปีที่ 5 จำนวน 103 คน (ร้อยละ 11.65) ตามลำดับ

ปีการศึกษา 2560 พบว่า ระดับชั้นที่มีจำนวนนักเรียนมากที่สุดในโรงเรียนสาธิตมหาวิทยาลัยมหาสารคาม(ฝ่ายประถม) คือ ชั้นอนุบาล 2 จำนวน 118 คน (ร้อยละ 12.87) รองลงมา คือ ชั้นอนุบาล 1 จำนวน 114 คน (ร้อยละ 12.43) และชั้นอนุบาล 3 จำนวน 107 คน (ร้อยละ 11.67) ตามลำดับ

ปีการศึกษา 2561 พบว่า ระดับชั้นที่มีจำนวนนักเรียนมากที่สุดในโรงเรียนสาธิตมหาวิทยาลัยมหาสารคาม(ฝ่ายประถม) คือ ชั้นประถมศึกษาปีที่ 1 จำนวน 122 คน (ร้อยละ 13.19) รองลงมา คือ ชั้นอนุบาล 3 จำนวน 117 คน (ร้อยละ 12.65) และชั้นอนุบาล 1 จำนวน 112 คน (ร้อยละ 12.11) ตามลำดับ

ปีการศึกษา 2562 พบว่า ระดับชั้นที่มีจำนวนนักเรียนมากที่สุดในโรงเรียนสาธิตมหาวิทยาลัยมหาสารคาม(ฝ่ายประถม) คือ ชั้นประถมศึกษาปีที่ 1 จำนวน 128 คน (ร้อยละ 13.38) รองลงมา คือ ชั้นอนุบาล 2 จำนวน 124 คน (ร้อยละ 12.96) และชั้นประถมศึกษาปีที่ 2 จำนวน 117 คน (ร้อยละ 12.23) ตามลำดับ

ดังแสดงในแผนภูมิ



แผนภูมิ 21 จำนวนนักเรียนโรงเรียนสาธิตมหาวิทยาลัยมหาสารคาม (ฝ่ายประถม) ปีการศึกษา 2562

5.2 จำนวนนักเรียนโรงเรียนสาธิตมหาวิทยาลัยมหาสารคาม (ฝ่ายมัธยม)

ตาราง 21 จำนวนนักเรียนโรงเรียนสาธิตมหาวิทยาลัยมหาสารคาม (ฝ่ายมัธยม) ในช่วงปีการศึกษา 2558 - 2562

ระดับการศึกษา	ปีการศึกษา (จำนวน)									
	2558	ร้อยละ	2559	ร้อยละ	2560	ร้อยละ	2561	ร้อยละ	2562	ร้อยละ
ชั้นมัธยมศึกษาปีที่ 1	263	15.66	232	14.03	266	15.64	295	16.75	261	14.25
ชั้นมัธยมศึกษาปีที่ 2	240	14.29	259	15.66	230	13.52	263	14.93	293	15.99
ชั้นมัธยมศึกษาปีที่ 3	261	15.54	238	14.39	257	15.11	231	13.12	263	14.36
ชั้นมัธยมศึกษาปีที่ 4	365	21.74	276	16.69	314	18.46	386	21.92	334	18.23
ชั้นมัธยมศึกษาปีที่ 5	302	17.99	364	22.01	277	16.28	311	17.66	380	20.74
ชั้นมัธยมศึกษาปีที่ 6	248	14.77	285	17.23	357	20.99	275	15.62	301	16.43
รวมทั้งสิ้น	1,679	100.00	1,654	100.00	1,701	100.00	1,761	100.00	1,832	100.00

จากตาราง 21 จำนวนนักเรียนโรงเรียนสาธิตมหาวิทยาลัยมหาสารคาม (ฝ่ายมัธยม) ในช่วงปีการศึกษา 2558 - 2562 จำแนกตามระดับชั้น (ภาพรวม) พบว่า ปีการศึกษา 2562 มีจำนวนนักเรียนมากที่สุด จำนวน 1,832 คน รองลงมา คือ ปีการศึกษา 2561 จำนวน 1,761 คน และ ปีการศึกษา 2560 จำนวน 1,701 คน ตามลำดับ

ปีการศึกษา 2558 พบว่า ระดับชั้นที่มีจำนวนนักเรียนมากที่สุดคือโรงเรียนสาธิตมหาวิทยาลัยมหาสารคาม(ฝ่ายมัธยม) คือ ชั้นมัธยมศึกษาปีที่ 4 จำนวน 365 คน (ร้อยละ 21.74) รองลงมา คือ ชั้นมัธยมศึกษาปีที่ 5 จำนวน 302 คน (ร้อยละ 17.99) และชั้นมัธยมศึกษาปีที่ 1 จำนวน 263 คน (ร้อยละ 15.66) ตามลำดับ

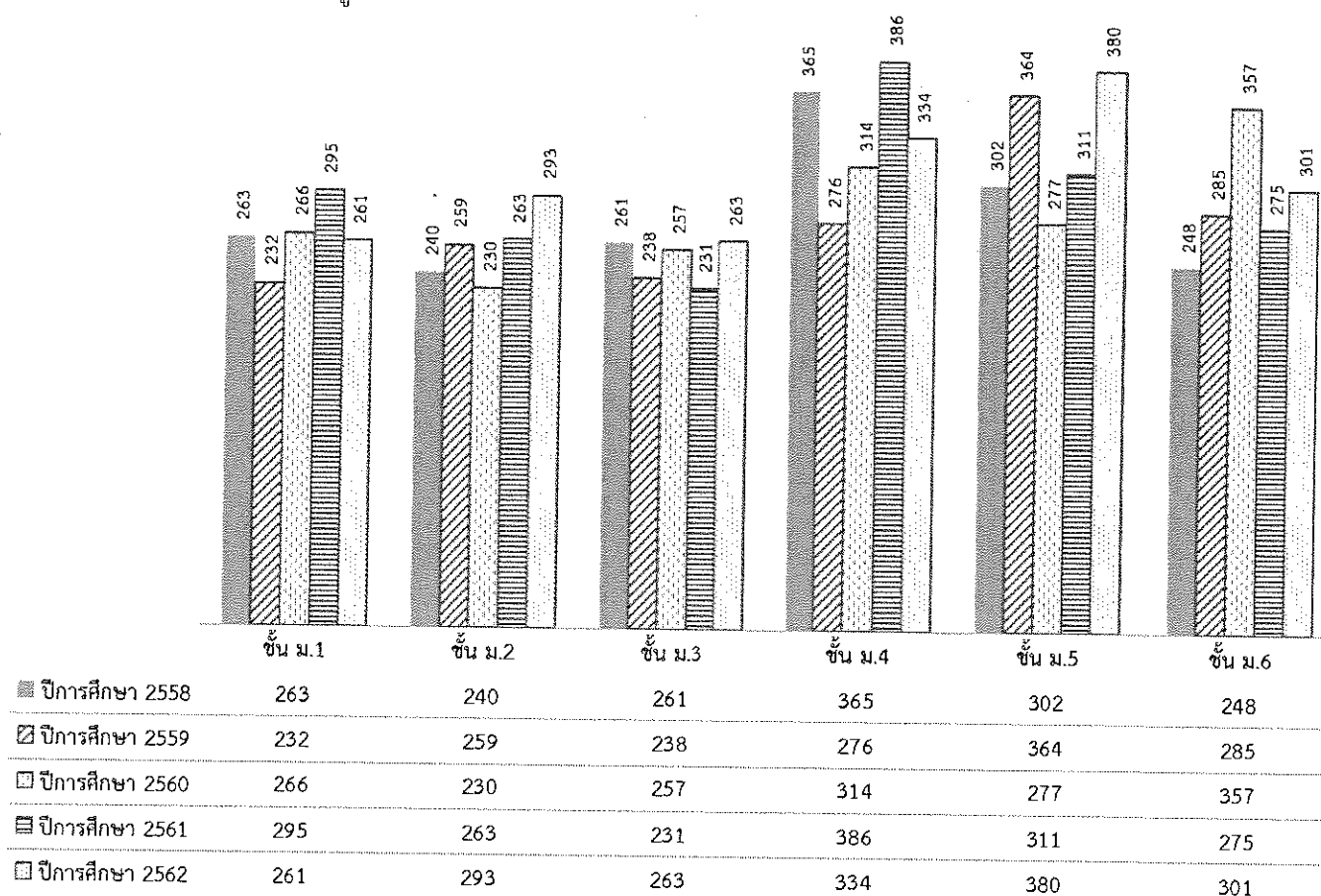
ปีการศึกษา 2559 พบว่า ระดับชั้นที่มีจำนวนนักเรียนมากที่สุดคือโรงเรียนสาธิตมหาวิทยาลัยมหาสารคาม(ฝ่ายมัธยม) คือ ชั้นมัธยมศึกษาปีที่ 5 จำนวน 364 คน (ร้อยละ 22.01) รองลงมา คือ ชั้นมัธยมศึกษาปีที่ 6 จำนวน 285 คน (ร้อยละ 17.23) และชั้นมัธยมศึกษาปีที่ 4 จำนวน 276 คน (ร้อยละ 16.69) ตามลำดับ

ปีการศึกษา 2560 พบว่า ระดับชั้นที่มีจำนวนนักเรียนมากที่สุดในโรงเรียนสาธิตมหาวิทยาลัยมหาสารคาม(ฝ่ายมัธยม) คือ ชั้นมัธยมศึกษาปีที่ 6 จำนวน 357 คน (ร้อยละ 20.99) รองลงมา คือ ชั้นมัธยมศึกษาปีที่ 4 จำนวน 314 คน (ร้อยละ 18.46) และชั้นมัธยมศึกษาปีที่ 5 จำนวน 277 คน (ร้อยละ 16.28) ตามลำดับ

ปีการศึกษา 2561 พบว่า ระดับชั้นที่มีจำนวนนักเรียนมากที่สุดในโรงเรียนสาธิตมหาวิทยาลัยมหาสารคาม(ฝ่ายมัธยม) คือ ชั้นมัธยมศึกษาปีที่ 4 จำนวน 386 คน (ร้อยละ 21.92) รองลงมา คือ ชั้นมัธยมศึกษาปีที่ 5 จำนวน 311 คน (ร้อยละ 17.66) และชั้นมัธยมศึกษาปีที่ 1 จำนวน 295 คน (ร้อยละ 16.75) ตามลำดับ

ปีการศึกษา 2562 พบว่า ระดับชั้นที่มีจำนวนนักเรียนมากที่สุดในโรงเรียนสาธิตมหาวิทยาลัยมหาสารคาม(ฝ่ายมัธยม) คือ ชั้นมัธยมศึกษาปีที่ 5 จำนวน 380 คน (ร้อยละ 20.74) รองลงมา คือ ชั้นมัธยมศึกษาปีที่ 4 จำนวน 334 คน (ร้อยละ 18.23) และชั้นมัธยมศึกษาปีที่ 6 จำนวน 301 คน (ร้อยละ 16.43) ตามลำดับ

ดังแสดงในแผนภูมิ



แผนภูมิ 22 จำนวนนักเรียนโรงเรียนสาธิตมหาวิทยาลัยมหาสารคาม (ฝ่ายมัธยม) ปีการศึกษา 2562

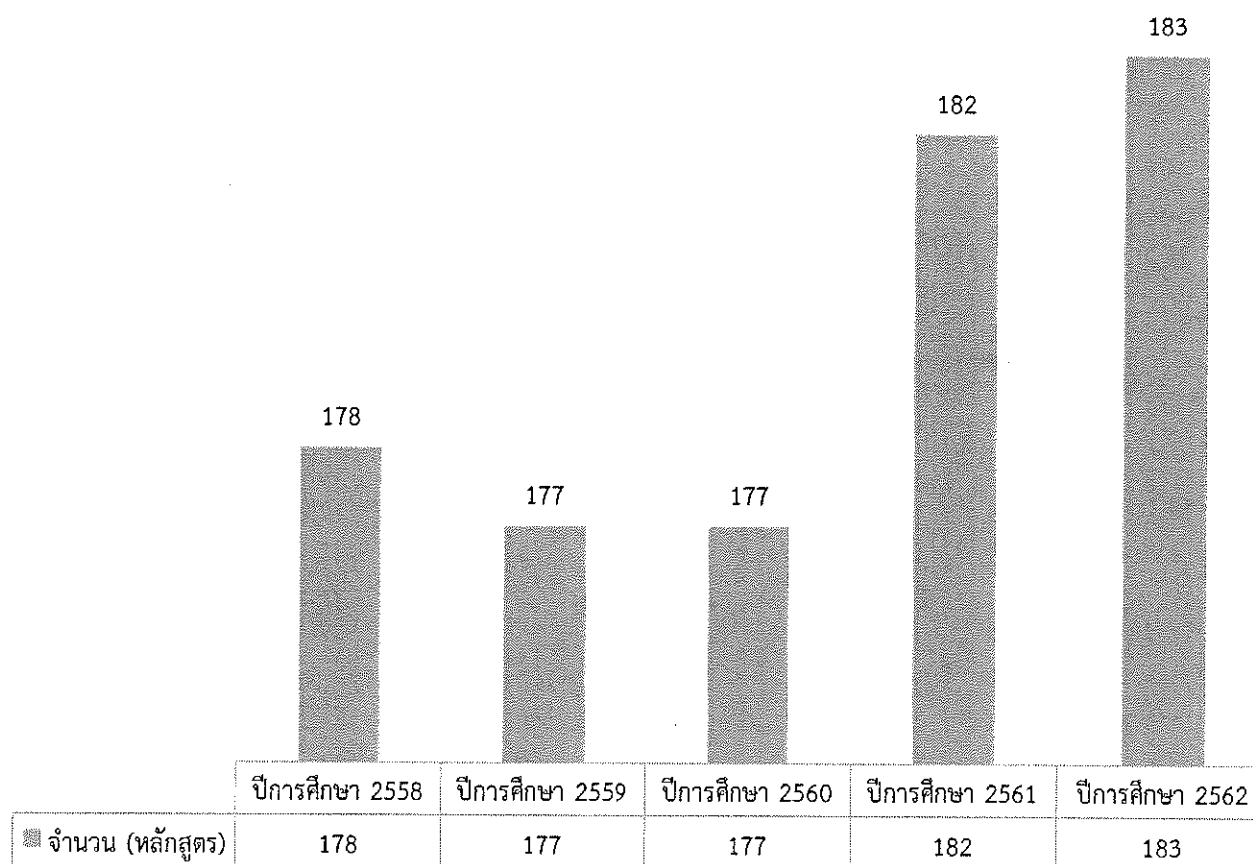
6. ข้อมูลด้านหลักสูตรการศึกษา มหาวิทยาลัยมหาสารคาม

6.1 จำนวนหลักสูตร มหาวิทยาลัยมหาสารคาม

ตาราง 22 จำนวนหลักสูตร มหาวิทยาลัยมหาสารคาม ปีการศึกษา 2558 – 2562

ปีการศึกษา	จำนวน (หลักสูตร)
ปีการศึกษา 2558	178
ปีการศึกษา 2559	177
ปีการศึกษา 2560	177
ปีการศึกษา 2561	182
ปีการศึกษา 2562	183

จากตาราง 22 จำนวนหลักสูตร มหาวิทยาลัยมหาสารคาม ปีการศึกษา 2558 – 2562 พบว่า ปีการศึกษา 2562 มีจำนวนหลักสูตรที่เปิดทำการเรียนการสอนจำนวนมากที่สุด จำนวน 183 หลักสูตร รองลงมา คือ ปีการศึกษา 2561 จำนวน 182 หลักสูตร และปีการศึกษา 2558 จำนวน 178 หลักสูตร ตามลำดับ



แผนภูมิ 23 จำนวนหลักสูตร มหาวิทยาลัยมหาสารคาม ปีการศึกษา 2558 - 2562

6.2 จำนวนหลักสูตร (ใหม่) และหลักสูตร (ปรับปรุง) มหาวิทยาลัยมหาสารคาม

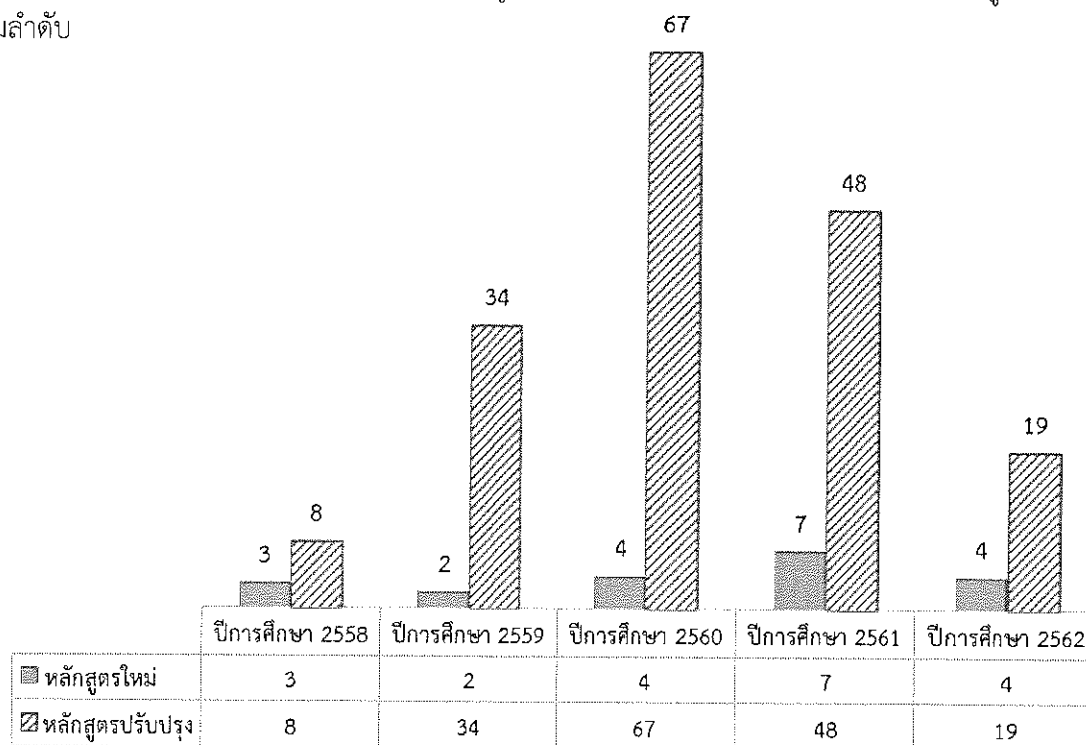
ตาราง 23 จำนวนหลักสูตร (ใหม่) และหลักสูตร(ปรับปรุง) มหาวิทยาลัยมหาสารคาม
 รุ่นปีการศึกษา 2558 – 2562

ปีการศึกษา	จำนวน (หลักสูตร)	
	หลักสูตรใหม่	หลักสูตรปรับปรุง
ปีการศึกษา 2558	3	8
ปีการศึกษา 2559	2	34
ปีการศึกษา 2560	4	67
ปีการศึกษา 2561	7	48
ปีการศึกษา 2562	4	19

จากตาราง 23 จำนวนหลักสูตร (ใหม่) และหลักสูตร(ปรับปรุง) มหาวิทยาลัยมหาสารคาม
 รุ่นปีการศึกษา 2558 – 2562 พบว่า

หลักสูตรใหม่ พบว่า ปีการศึกษา 2561 มีหลักสูตรใหม่เพื่อนำมาใช้ในการจัดการเรียน
 การสอน มากที่สุด จำนวน 7 หลักสูตร รองลงมา คือ ปีการศึกษา 2560 ปีการศึกษา 2562 จำนวน
 4 หลักสูตร และปีการศึกษา 2558 จำนวน 3 หลักสูตร ตามลำดับ

หลักสูตรปรับปรุง พบว่า ปีการศึกษา 2560 มีหลักสูตรที่ได้รับการปรับปรุง/พัฒนา
 มากที่สุด เพื่อนำมาใช้ในการจัดการเรียนการสอนให้มีประสิทธิภาพมากยิ่งขึ้น จำนวน 67 หลักสูตร
 รองลงมา คือ ปีการศึกษา 2561 จำนวน 48 หลักสูตร และ ปีการศึกษา 2559 จำนวน 34 หลักสูตร
 ตามลำดับ



แผนภูมิ 24 จำนวนหลักสูตร (ใหม่) และหลักสูตร (ปรับปรุง) มหาวิทยาลัยมหาสารคาม รุ่นปีการศึกษา 2558 – 2562

7. ข้อมูลฐานข้อมูล มหาวิทยาลัยมหาสารคาม

7.1 จำนวนเครื่องคอมพิวเตอร์ มหาวิทยาลัยมหาสารคาม รุ่นปีการศึกษา 2558 – 2562

ตาราง 24 จำนวนเครื่องคอมพิวเตอร์ มหาวิทยาลัยมหาสารคาม ปีการศึกษา 2558 – 2562

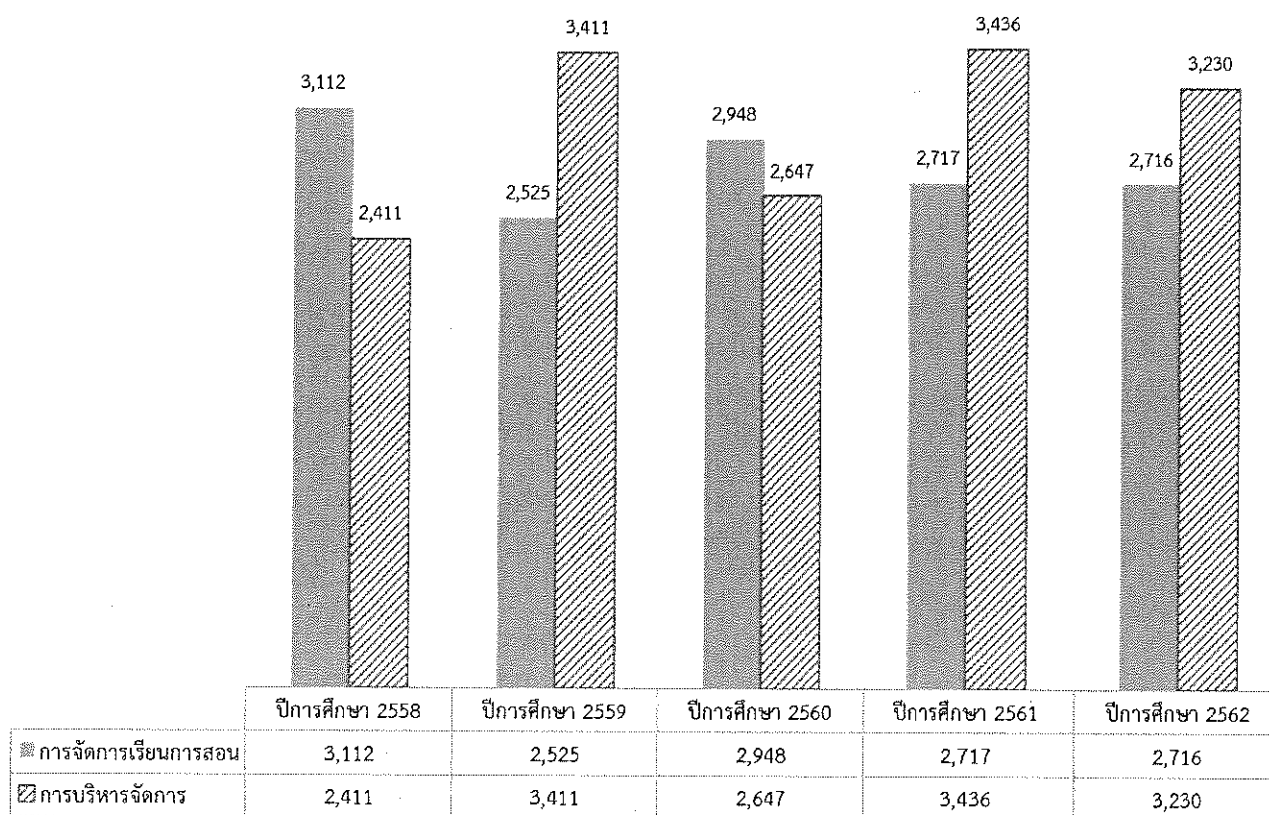
ปีการศึกษา	จำนวน (เครื่องคอมพิวเตอร์)					รวมทั้งหมด	ร้อยละ
	การจัดการเรียนการสอน	ร้อยละ	การบริหารจัดการ	ร้อยละ	ร้อยละ		
ปีการศึกษา 2558	3,112	56.35	2,411	43.65	5,523	100.00	
ปีการศึกษา 2559	2,525	42.54	3,411	57.46	5,936	100.00	
ปีการศึกษา 2560	2,948	52.69	2,647	47.31	5,595	100.00	
ปีการศึกษา 2561	2,717	44.16	3,436	55.84	6,153	100.00	
ปีการศึกษา 2562	2,716	45.68	3,230	54.32	5,946	100.00	

จากตาราง 24 จำนวนเครื่องคอมพิวเตอร์ มหาวิทยาลัยมหาสารคาม ปีการศึกษา 2558 – 2562 (ภาพรวม) พบว่า ปีการศึกษา 2561 มีเครื่องคอมพิวเตอร์ที่ให้บริการนิตและใช้ในการสนับสนุนการบริหารมากที่สุด จำนวน 6,153 เครื่อง รองลงมา คือ ปีการศึกษา 2562 จำนวน 5,946 เครื่อง และปีการศึกษา 2559 จำนวน 5,936 เครื่อง ตามลำดับ

จำนวนเครื่องคอมพิวเตอร์ที่ใช้ในการจัดการเรียนการสอน พบว่า ปีการศึกษา 2558 มีจำนวนคอมพิวเตอร์ที่ใช้ในการจัดการเรียนการสอนมากที่สุด จำนวน 3,112 เครื่อง รองลงมา คือ ปีการศึกษา 2560 จำนวน 2,948 เครื่อง และปีการศึกษา 2561 จำนวน 2,717 เครื่อง ตามลำดับ

จำนวนเครื่องคอมพิวเตอร์ที่ใช้ในการบริหารจัดการ พบว่า ปีการศึกษา 2561 มีจำนวนคอมพิวเตอร์ที่ใช้ในการบริหารจัดการมากที่สุด จำนวน 3,436 เครื่อง รองลงมา คือ ปีการศึกษา 2559 จำนวน 3,411 เครื่อง และปีการศึกษา 2562 จำนวน 3,230 เครื่อง ตามลำดับ

ดังแสดงในแผนภูมิ



แผนภูมิ 25 จำนวนเครื่องคอมพิวเตอร์ มหาวิทยาลัยมหาสารคาม รุ่นปีการศึกษา 2558 – 2562

8. ข้อมูลทุนการศึกษา มหาวิทยาลัยมหาสารคาม

8.1 จำนวนผู้กู้ยืมเงินกองทุนเงินให้กู้ยืมเพื่อการศึกษา (กยศ.) มหาวิทยาลัยมหาสารคาม

ตาราง 25 จำนวนผู้กู้ยืมเพื่อการศึกษา มหาวิทยาลัยมหาสารคาม รุ่นปีการศึกษา 2557 – 2561

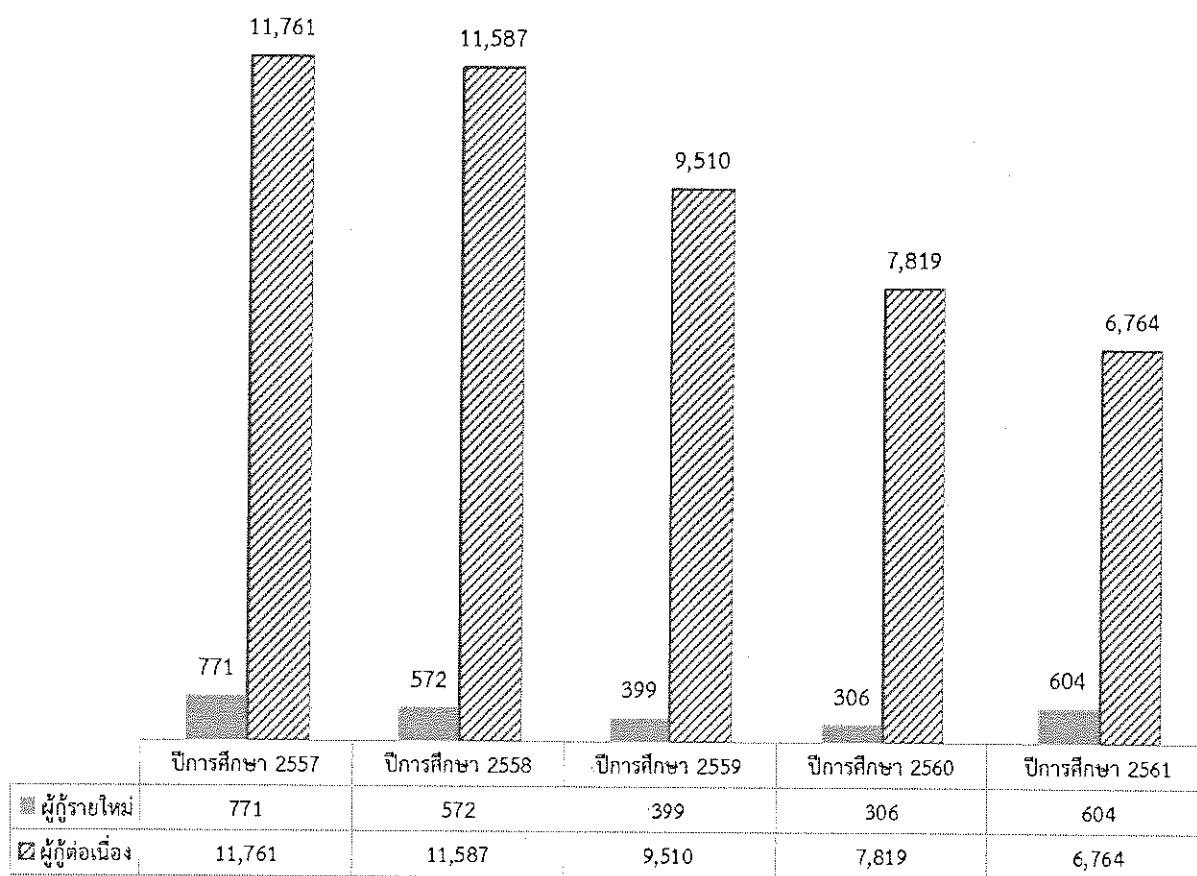
ปีการศึกษา	จำนวน (คน)					
	ผู้กู้รายใหม่	ร้อยละ	ผู้กู้ต่อเนื่อง	ร้อยละ	รวมทั้งหมด	ร้อยละ
ปีการศึกษา 2557	771	6.15	11,761	93.85	12,532	100.00
ปีการศึกษา 2558	572	4.70	11,587	95.30	12,159	100.00
ปีการศึกษา 2559	399	4.03	9,510	95.97	9,909	100.00
ปีการศึกษา 2560	306	3.77	7,819	96.23	8,125	100.00
ปีการศึกษา 2561	604	8.20	6,764	91.80	7,368	100.00

จากตาราง 25 จำนวนผู้กู้ยืมเพื่อการศึกษา มหาวิทยาลัยมหาสารคาม รุ่นปีการศึกษา 2557 – 2561 พบว่า ปีการศึกษา 2557 มีจำนวนผู้กู้ยืมเงินกองทุนเงินให้กู้ยืมเพื่อการศึกษา (กยศ.) มากที่สุด จำนวน 12,532 คน รองลงมา คือ ปีการศึกษา 2558 จำนวน 12,159 คน และ ปีการศึกษา 2559 จำนวน 9,909 คน ตามลำดับ

จำนวนผู้กู้ยืมเพื่อการศึกษา (ผู้กู้รายใหม่) พบว่า ปีการศึกษา 2557 มีจำนวนผู้กู้ยืมเงินกองทุนเงินให้กู้ยืมเพื่อการศึกษา (กยศ.) โดยเป็นผู้กู้รายใหม่ มากที่สุด จำนวน 771 คน รองลงมา คือ ปีการศึกษา 2561 จำนวน 604 คน และปีการศึกษา 2558 จำนวน 572 คน ตามลำดับ

จำนวนผู้กู้ยืมเพื่อการศึกษา (ผู้กู้ต่อเนื่อง) พบว่า ปีการศึกษา 2557 มีจำนวนผู้กู้ยืมเงินกองทุนเงินให้กู้ยืมเพื่อการศึกษา (กยศ.) โดยเป็นผู้กู้ต่อเนื่อง มากที่สุด จำนวน 11,761 คน รองลงมา คือ ปีการศึกษา 2558 จำนวน 11,587 คน และปีการศึกษา 2559 จำนวน 9,510 คน ตามลำดับ

ดังแสดงในแผนภูมิ



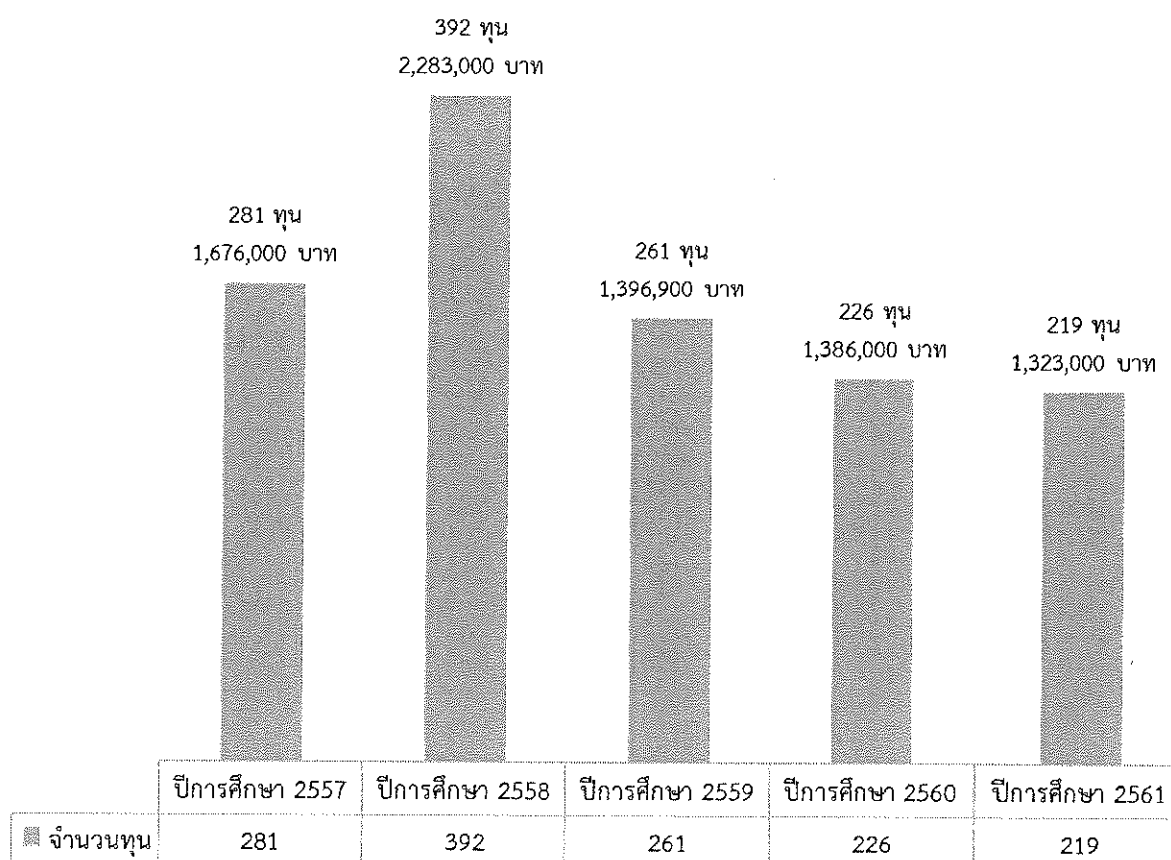
แผนภูมิ 26 จำนวนผู้รู้ชั้นเพื่อการศึกษา มหาวิทยาลัยมหาสารคาม รุ่นปีการศึกษา 2557 – 2561

8.2 จำนวนทุนการศึกษา มหาวิทยาลัยมหาสารคาม จำแนกตามประเภททุนการศึกษารายปี

ตาราง 26 จำนวนทุนการศึกษา มหาวิทยาลัยมหาสารคาม ปีการศึกษา 2557 – 2561
จำแนกตามประเภททุนการศึกษารายปี

ปีการศึกษา	จำนวน (ทุน)	จำนวน (บาท)
ปีการศึกษา 2557	281	1,676,000
ปีการศึกษา 2558	392	2,283,000
ปีการศึกษา 2559	261	1,396,900
ปีการศึกษา 2560	226	1,386,000
ปีการศึกษา 2561	219	1,323,000

จากตาราง 26 จำนวนทุนการศึกษา มหาวิทยาลัยมหาสารคาม ปีการศึกษา 2557 – 2561 จำแนกตามประเภททุนการศึกษารายปี พบว่า ปีการศึกษา 2558 มีจำนวนทุนการศึกษารายปี มากที่สุด จำนวน 392 ทุน (2,283,000 บาท) รองลงมา คือ ปีการศึกษา 2557 จำนวน 281 ทุน (1,676,000 บาท) และปีการศึกษา 2559 จำนวน 261 ทุน (1,396,900 บาท) ตามลำดับ



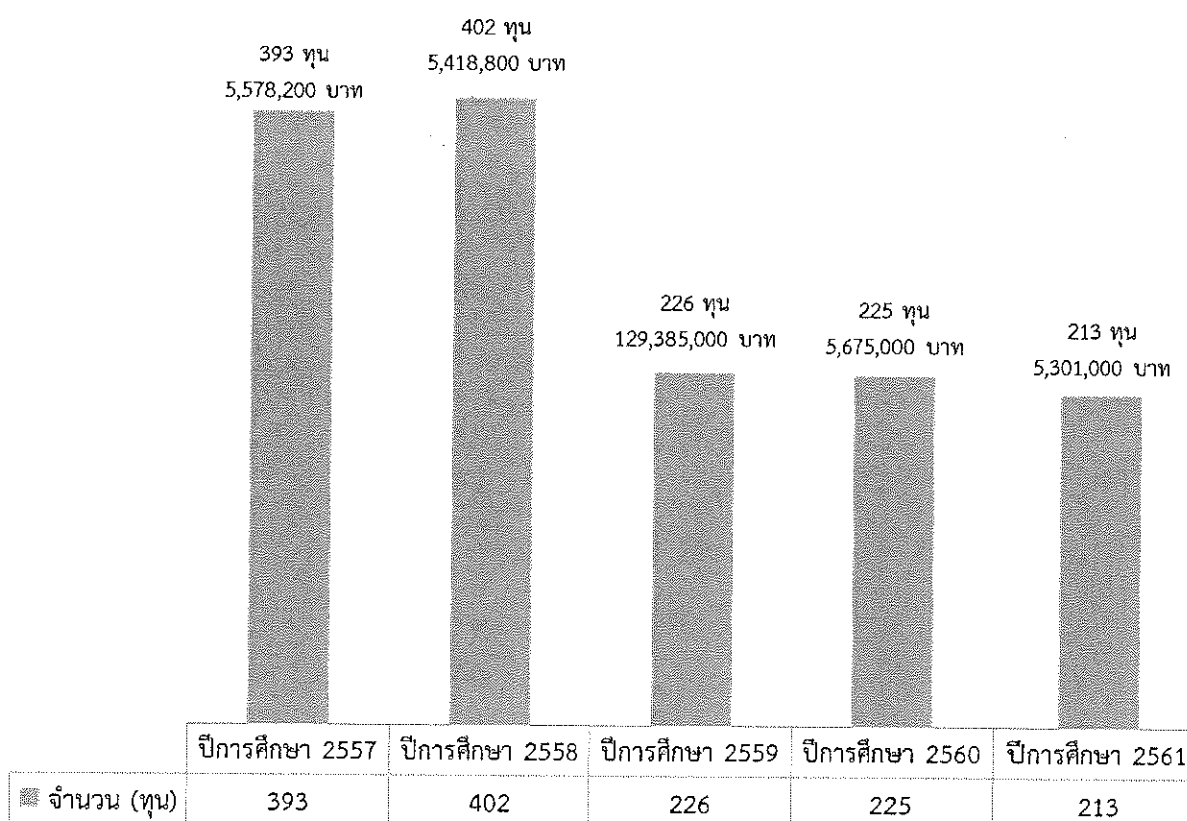
แผนภูมิ 27 จำนวนทุนการศึกษา มหาวิทยาลัยมหาสารคาม รุ่นปีการศึกษา 2557 – 2561
จำแนกตามประเภททุนการศึกษารายปี

8.2 จำนวนทุนการศึกษา มหาวิทยาลัยมหาสารคาม จำแนกตามประเภททุนการศึกษาต่อเนื่อง

ตาราง 27 จำนวนทุนการศึกษา มหาวิทยาลัยมหาสารคาม รุ่นปีการศึกษา 2557 – 2561
จำแนกตามประเภททุนการศึกษาต่อเนื่อง

ปีการศึกษา	จำนวน (ทุน)	จำนวน (บาท)
ปีการศึกษา 2557	393	5,578,200
ปีการศึกษา 2558	402	5,418,800
ปีการศึกษา 2559	226	129,385,000
ปีการศึกษา 2560	225	5,675,000
ปีการศึกษา 2561	213	5,301,000

จากตาราง 27 จำนวนทุนการศึกษา มหาวิทยาลัยมหาสารคาม ปีการศึกษา 2557 – 2561 จำแนกตามประเภททุนการศึกษาต่อเนื่อง พบว่า ปีการศึกษา 2558 มีจำนวนผู้ได้รับทุนการศึกษาต่อเนื่อง มากที่สุด จำนวน 402 ทุน รองลงมา คือ ปีการศึกษา 2557 จำนวน 393 ทุน และปีการศึกษา 2559 จำนวน 226 ทุน ตามลำดับ



แผนภูมิ 28 จำนวนทุนการศึกษา มหาวิทยาลัยมหาสารคาม รุ่นปีการศึกษา 2557 – 2561
จำแนกตามประเภททุนการศึกษาต่อเนื่อง

9. ข้อมูลโครงการ/กิจกรรม มหาวิทยาลัยมหาสารคาม

9.1 โครงการ/กิจกรรม มหาวิทยาลัยมหาสารคาม ปีงบประมาณ พ.ศ. 2558 – 2562

ตาราง 28 จำนวนโครงการ/กิจกรรม มหาวิทยาลัยมหาสารคาม ปีงบประมาณ พ.ศ. 2558 – 2562

กิจกรรม/โครงการ	จำนวนงบประมาณ (บาท)				
	ปี งบประมาณ 2558	ปี งบประมาณ 2559	ปี งบประมาณ 2560	ปี งบประมาณ 2561	ปี งบประมาณ 2562
กิจกรรมวิชาการที่ส่งเสริมบัณฑิตที่พึงประสงค์ [1]	2,361,000	3,311,600	2,781,000	3,702,300	2,658,395
กิจกรรมกีฬาหรือการส่งเสริมสุขภาพ [2]	860,620	1,864,108	1,794,300	1,025,500	1,033,860
กิจกรรมบำเพ็ญประโยชน์หรือรักษาสิ่งแวดล้อม [3]	1,145,420	707,420	868,300	622,000	2,399,015
กิจกรรมเสริมสร้างคุณธรรมจริยธรรม	280,640	717,900	-	-	406,500
กิจกรรมส่งเสริมศิลปะและวัฒนธรรม [4]	1,311,060	1,268,080	899,420	1,228,920	1,394,675
รวม	5,958,740	7,869,108	6,343,020	6,578,720	7,892,445

[1] ในปีงบประมาณ พ.ศ.2560/61 ใช้ชื่อค่านิลิตสัมพันธ์/วิชาการ

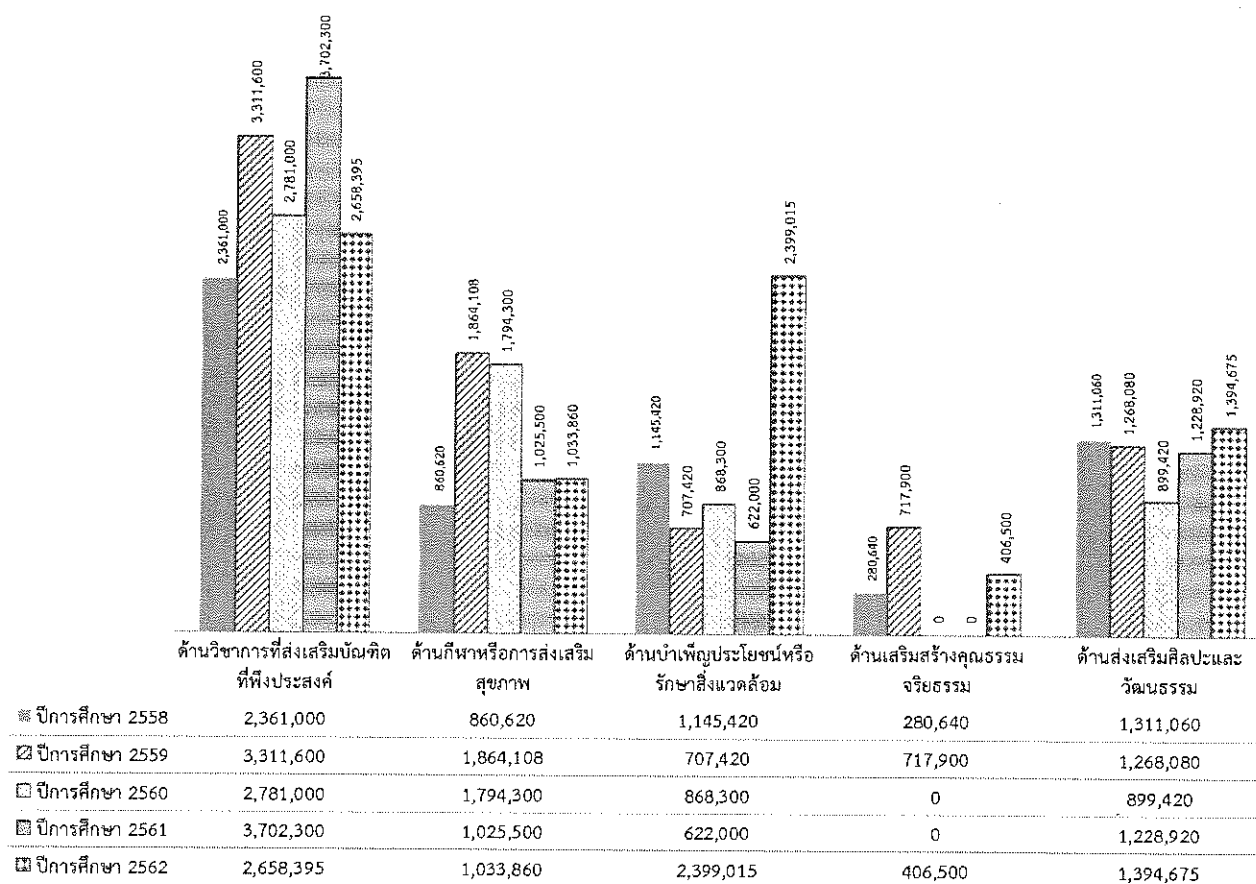
[2] ในปีงบประมาณ พ.ศ.2560/61 ใช้ชื่อค่านกีฬา/สุขภาพและนันทนาการ

[3] ในปีงบประมาณ พ.ศ.2560/61 ใช้ชื่อค่านบำเพ็ญประโยชน์

[4] ในปีงบประมาณ พ.ศ.2560/61 ใช้ชื่อค่านศิลปวัฒนธรรม

จากตาราง 28 จำนวนโครงการ/กิจกรรม มหาวิทยาลัยมหาสารคาม ปีงบประมาณ พ.ศ. 2558 – 2562 (ภาพรวม) พบว่า ปีงบประมาณ พ.ศ.2562 ได้รับสนับสนุนงบประมาณในการจัดกิจกรรม/โครงการมากที่สุด จำนวน 7,892,445 รองลงมา คือ ปีงบประมาณ พ.ศ.2559 จำนวน 7,869,108 บาท และปีงบประมาณ พ.ศ.2561 จำนวน 6,578,720 บาทตามลำดับ

ดังแสดงในแผนภูมิ



แผนภูมิ 29 จำนวนโครงการ/กิจกรรม มหาวิทยาลัยมหาสารคาม ปีงบประมาณ พ.ศ. 2558 - 2562

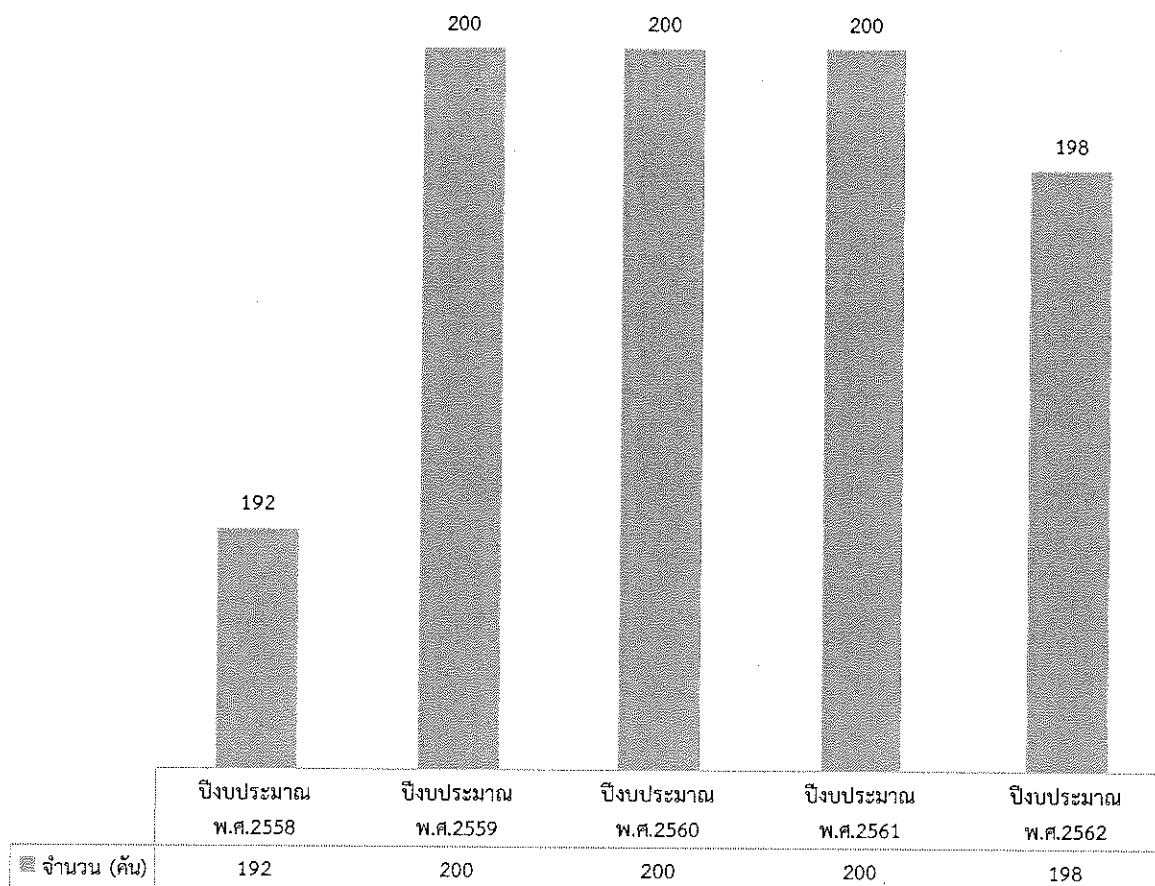
10. ข้อมูลรถยนต์ มหาวิทยาลัยมหาสารคาม

10.1 ข้อมูลรถยนต์ มหาวิทยาลัยมหาสารคาม ปีงบประมาณ พ.ศ.2558 – 2562

ตาราง 29 จำนวนรถยนต์ มหาวิทยาลัยมหาสารคาม ปีงบประมาณ พ.ศ. 2558 – 2562

ปีงบประมาณ	จำนวน (คัน)
พ.ศ.2558	192
พ.ศ.2559	200
พ.ศ.2560	200
พ.ศ.2561	200
พ.ศ.2562	198

จากตาราง 29 จำนวนรถยนต์ มหาวิทยาลัยมหาสารคาม ปีงบประมาณ พ.ศ. 2558 – 2562 พบว่า ปีงบประมาณ พ.ศ. 2559 ปีงบประมาณ พ.ศ. 2560 และปีงบประมาณ พ.ศ.2561 มีจำนวนรถยนต์เท่ากัน จำนวน 200 คัน รองลงมา คือ ปีงบประมาณ พ.ศ.2562 จำนวน 198 คัน และปีงบประมาณ พ.ศ.2558 จำนวน 192 คัน ตามลำดับ



แผนภูมิ 30 จำนวนรถยนต์ มหาวิทยาลัยมหาสารคาม ปีงบประมาณ พ.ศ. 2558 – 2562

บทที่ 5

สรุปผลและข้อเสนอแนะ

การจัดทำงานวิเคราะห์ผลการดำเนินงานจัดทำรายงานข้อมูลพื้นฐาน มหาวิทยาลัยมหาสารคาม ช่วงปี 2558 - 2562 มีวัตถุประสงค์เพื่อวิเคราะห์และเปรียบเทียบรายงานข้อมูลพื้นฐาน มหาวิทยาลัยมหาสารคาม ช่วงปี 2558 - 2562 และได้ข้อมูลมาใช้ในการนำเสนอข้อมูลต่อผู้บริหารเพื่อการบริหารจัดการมหาวิทยาลัยต่อไป ผลการวิเคราะห์ สรุปได้ดังนี้

สรุปผล

ผู้วิเคราะห์ขอนำเสนอสรุปผล ดังนี้

1. ข้อมูลด้านงบประมาณ มหาวิทยาลัยมหาสารคาม

งบประมาณที่ได้รับจัดสรร มหาวิทยาลัยมหาสารคาม ในช่วงปีงบประมาณ พ.ศ. 2558 - 2562 ทั้งงบประมาณเงินแผ่นดินและงบประมาณเงินรายได้ พบว่า ในปีงบประมาณ พ.ศ.2562 มหาวิทยาลัยมหาสารคามได้รับจัดสรรงบประมาณเงินแผ่นดินและงบประมาณเงินรายได้มากที่สุด จำนวน 3,005,631,030 บาท รองลงมา คือ ปีงบประมาณ พ.ศ.2560 จำนวน 2,922,540,260 บาท และปีงบประมาณ พ.ศ.2561 จำนวน 2,917,247,800 บาท ตามลำดับ

1.1) งบประมาณเงินแผ่นดิน (ประเภทงบรายจ่าย)

งบประมาณเงินแผ่นดิน ในช่วงปีงบประมาณ พ.ศ.2558 - 2562 จำแนกตามประเภทงบรายจ่าย (งบดำเนินการ/งบลงทุน) พบว่า ปีงบประมาณ พ.ศ.2560 ได้รับจัดสรรงบประมาณเงินแผ่นดิน (ประเภทงบรายจ่าย) มากที่สุด จำนวน 1,209,977,200 บาท รองลงมา คือ ปีงบประมาณ พ.ศ.2559 จำนวน 1,105,270,900 บาท และปีงบประมาณ พ.ศ.2562 จำนวน 1,098,108,500 บาท ตามลำดับ

1.2) งบประมาณเงินแผ่นดิน (หมวดงบรายจ่าย)

งบประมาณเงินแผ่นดิน ในช่วงปีงบประมาณ พ.ศ.2558 - 2562 จำแนกตามหมวดงบรายจ่าย พบว่า ในช่วงปีงบประมาณ พ.ศ.2558 - 2562 ได้รับจัดสรรงบประมาณ (หมวดงบเงินอุดหนุน) มากที่สุด จำนวน 2,966,109,800 บาท รองลงมาคือ (หมวดงบบุคลากร) จำนวน 1,029,961,000 บาท และ (หมวดงบลงทุน) จำนวน 1,026,795,600 บาท ตามลำดับ

1.3) งบประมาณเงินรายได้ (ประเภทงบรายจ่าย)

งบประมาณเงินรายได้ ในช่วงปีงบประมาณ พ.ศ.2558 - 2562 จำแนกตามประเภทงบรายจ่าย (งบดำเนินการ/งบลงทุน) พบว่า ปีงบประมาณ พ.ศ.2562 ได้รับจัดสรรงบประมาณเงินรายได้ (ประเภทงบรายจ่าย) มากที่สุด จำนวน 1,907,522,530 บาท รองลงมา คือ ปีงบประมาณ พ.ศ.2561 จำนวน 1,839,173,700 บาท และปีงบประมาณ พ.ศ.2558 จำนวน 1,774,252,700 บาท ตามลำดับ

1.4) งบประมาณเงินรายได้ (หมวดงบรายจ่าย)

งบประมาณเงินรายได้ ในช่วงปีงบประมาณ พ.ศ.2558 – 2562 จำแนกตามหมวดงบรายจ่าย พบว่า ในช่วงปีงบประมาณ พ.ศ.2558 – 2562 ได้รับจัดสรรงบประมาณ (หมวดงบดำเนินงาน) มากที่สุด จำนวน 3,217,162,071 บาท รองลงมาคือ (หมวดงบเงินอุดหนุน) จำนวน 2,707,835,572 บาท และ (หมวดงบลงทุน) จำนวน 1,435,513,455 บาท ตามลำดับ

2. ข้อมูลด้านวิจัย มหาวิทยาลัยมหาสารคาม

งบประมาณสนับสนุนงานวิจัยและงานสร้างสรรค์ ปีงบประมาณ พ.ศ.2558 – 2562 มหาวิทยาลัยมหาสารคาม พบว่า ปีงบประมาณ พ.ศ.2558 ได้รับงบประมาณสนับสนุนมากที่สุด จำนวน 94,435,305 บาท รองลงมา คือ ปีงบประมาณ พ.ศ.2561 จำนวน 63,633,933 บาท และปีงบประมาณ พ.ศ.2562 จำนวน 59,851,836 บาท ตามลำดับ

2.1) งบประมาณสนับสนุนงานวิจัยและงานสร้างสรรค์ (งบประมาณเงินแผ่นดิน) ปีงบประมาณ พ.ศ. 2558 – 2562 มหาวิทยาลัยมหาสารคาม

งบประมาณสนับสนุนงานวิจัยและงานสร้างสรรค์ (งบประมาณเงินแผ่นดิน) ปีงบประมาณ พ.ศ.2558 – 2562 มหาวิทยาลัยมหาสารคาม พบว่า ปีงบประมาณ พ.ศ.2561 ได้รับงบประมาณสนับสนุนงานวิจัยและงานสร้างสรรค์ (งบประมาณเงินแผ่นดิน) มากที่สุด จำนวน 28,411,000 บาท รองลงมา คือ ปีงบประมาณ พ.ศ.2558 จำนวน 17,890,550 บาท และปีงบประมาณ พ.ศ.2560 จำนวน 17,578,500 บาท ตามลำดับ

2.2) งบประมาณสนับสนุนงานวิจัยและงานสร้างสรรค์ (งบประมาณเงินรายได้) ปีงบประมาณ พ.ศ.2558 – 2562 มหาวิทยาลัยมหาสารคาม

งบประมาณสนับสนุนงานวิจัยและงานสร้างสรรค์ (งบประมาณเงินรายได้) ปีงบประมาณ พ.ศ.2558 – 2562 มหาวิทยาลัยมหาสารคาม พบว่า ปีงบประมาณ พ.ศ.2562 ได้รับงบประมาณสนับสนุนมากที่สุดจำนวน 3,750,000 บาท รองลงมา คือ ปีงบประมาณ พ.ศ.2558 จำนวน 1,750,000 บาท และปีงบประมาณ พ.ศ.2561 จำนวน 1,240,000 บาท ตามลำดับ

2.3) งบประมาณสนับสนุนงานวิจัยและงานสร้างสรรค์ (แหล่งทุนภายนอก) ปีงบประมาณ พ.ศ.2558 – 2562 มหาวิทยาลัยมหาสารคาม

งบประมาณสนับสนุนงานวิจัยและงานสร้างสรรค์ (แหล่งทุนภายนอก) ปีงบประมาณ พ.ศ.2558 – 2562 มหาวิทยาลัยมหาสารคาม พบว่า ปีงบประมาณ พ.ศ.2558 ได้รับงบประมาณสนับสนุนมากที่สุด จำนวน 57,406,076 บาท รองลงมา คือ ปีงบประมาณ พ.ศ.2562 จำนวน 50,218,936บาท และปีงบประมาณ พ.ศ.2560 จำนวน 36,516,692 บาท ตามลำดับ

3. ข้อมูลด้านบุคลากร มหาวิทยาลัยมหาสารคาม

จำนวนบุคลากรทั้งหมดของมหาวิทยาลัยมหาสารคาม ในช่วงปีงบประมาณ พ.ศ.2558 – 2562 พบว่า

บุคลากรทั้งหมดของมหาวิทยาลัยมหาสารคาม (ภาพรวม) พบว่า ปีการศึกษา 2562 มีจำนวนบุคลากรรวมมากที่สุด จำนวน 3,597 คน รองลงมา คือ ปีการศึกษา 2560 จำนวน 3,587 คน และปีการศึกษา 2559 จำนวน 3,584 คน ตามลำดับ

บุคลากร มหาวิทยาลัยมหาสารคาม (สายวิชาการ) พบว่า ปีการศึกษา 2561 มีจำนวนบุคลากร สายวิชาการ มากที่สุด จำนวน 1,269 คน รองลงมา คือ ปีการศึกษา 2559 จำนวน 1,268 คน และปีการศึกษา 2560 จำนวน 1,266 คน ตามลำดับ

บุคลากร มหาวิทยาลัยมหาสารคาม (สายสนับสนุน) พบว่า ปีการศึกษา 2562 มีจำนวนบุคลากรสายสนับสนุน มากที่สุด จำนวน 2,337 คน รองลงมา คือ ปีการศึกษา 2560 จำนวน 2,321 คน และ ปีการศึกษา 2559 จำนวน 2,316 คน ตามลำดับ

3.1) บุคลากรสายวิชาการ ปี พ.ศ.2558 – 2562 มหาวิทยาลัยมหาสารคาม

จำนวนบุคลากรสายวิชาการ มหาวิทยาลัยมหาสารคาม ในช่วงปีงบประมาณ พ.ศ. 2558 – 2562 พบว่า ปีการศึกษา 2561 มีจำนวนบุคลากรรวมมากที่สุด จำนวน 1,269 คน รองลงมา คือ ปีการศึกษา 2559 จำนวน 1,268 คน และปีการศึกษา 2560 จำนวน 1,266 คน ตามลำดับ

บุคลากรสายวิชาการ (ข้าราชการ) พบว่า ปีการศึกษา 2558 มีจำนวนบุคลากรรวมมากที่สุด จำนวน 229 คน รองลงมา คือ ปีการศึกษา 2559 จำนวน 212 คน และปีการศึกษา 2560 จำนวน 191 คน ตามลำดับ

บุคลากรสายวิชาการ (พนักงานวิชาการ) พบว่า ปีการศึกษา 2562 มีจำนวนบุคลากรรวมมากที่สุด จำนวน 999 คน รองลงมา คือ ปีการศึกษา 2561 จำนวน 993 คน และปีการศึกษา 2560 จำนวน 985 คน ตามลำดับ

บุคลากรสายวิชาการ (ผู้เชี่ยวชาญ) พบว่า ปีการศึกษา 2558 มีจำนวนบุคลากรรวมมากที่สุด จำนวน 95 คน รองลงมา คือ ปีการศึกษา 2561 จำนวน 94 คน และปีการศึกษา 2559 และปีการศึกษา 2560 มีจำนวนบุคลากรเท่ากัน 90 คน ตามลำดับ

3.2) บุคลากรสายวิชาการ ปี พ.ศ.2558 – 2562 มหาวิทยาลัยมหาสารคาม

จำนวนบุคลากรสายสนับสนุน มหาวิทยาลัยมหาสารคาม ในช่วงปีงบประมาณ พ.ศ. 2558 – 2562 พบว่า ปีการศึกษา 2562 มีจำนวนบุคลากรรวมมากที่สุด จำนวน 2,337 คน รองลงมา คือ ปีการศึกษา 2560 จำนวน 2,321 คน และปีการศึกษา 2559 จำนวน 2,316 คน ตามลำดับ

บุคลากรสายสนับสนุน มหาวิทยาลัยมหาสารคาม (ข้าราชการ ประเภทบริหาร) พบว่า ปีการศึกษา 2558 มีจำนวนบุคลากรข้าราชการ ประเภทบริหารมากที่สุด จำนวน 12 คน รองลงมา คือ ปีการศึกษา 2559 ปีการศึกษา 2561 และปีการศึกษา 2562 มีบุคลากรข้าราชการ ประเภทบริหารเท่ากัน จำนวน 11 คน และปีการศึกษา 2560 จำนวน 10 คน ตามลำดับ

บุคลากรสายสนับสนุน มหาวิทยาลัยมหาสารคาม (ข้าราชการ ประเภทวิชาชีพ) พบว่า ปีการศึกษา 2558 มีจำนวนบุคลากรข้าราชการ ประเภทวิชาชีพมากที่สุด จำนวน 130 คน รองลงมา คือ ปีการศึกษา 2559 จำนวน 124 คน และปีการศึกษา 2560 จำนวน 116 คน ตามลำดับ

บุคลากรสายสนับสนุน มหาวิทยาลัยมหาสารคาม (ข้าราชการ ประเภททั่วไป) พบว่า ปีการศึกษา 2558 และปีการศึกษา 2559 มีจำนวนบุคลากรข้าราชการ ประเภททั่วไป มากที่สุด โดยมีจำนวนเท่ากัน จำนวน 3 คน รองลงมา คือ ปีการศึกษา 2560 ปีการศึกษา 2561 และปีการศึกษา 2562 มีจำนวนเท่ากัน จำนวน 2 คน ตามลำดับ

บุคลากรสายสนับสนุน มหาวิทยาลัยมหาสารคาม (พนักงานปฏิบัติการ) พบว่า ปีการศึกษา 2562 มีบุคลากรข้าราชการ ประเภทพนักงานปฏิบัติการ มากที่สุด จำนวน 770 คน รองลงมา คือ ปีการศึกษา 2561 จำนวน 728 คน และปีการศึกษา 2560 จำนวน 714 คน ตามลำดับ

บุคลากรสายสนับสนุน มหาวิทยาลัยมหาสารคาม (ลูกจ้างประจำ) พบว่า ปีการศึกษา 2558 มีบุคลากรข้าราชการ ประเภทลูกจ้างประจำ มากที่สุด จำนวน 31 คน รองลงมา คือ ปีการศึกษา 2559 จำนวน 26 คน และปีการศึกษา 2560 จำนวน 24 คน ตามลำดับ

บุคลากรสายสนับสนุน มหาวิทยาลัยมหาสารคาม (ลูกจ้างชั่วคราว) พบว่า ปีการศึกษา 2559 มีบุคลากรข้าราชการ ประเภทลูกจ้างชั่วคราว มากที่สุด จำนวน 1,468 คน รองลงมา คือ ปีการศึกษา 2560 จำนวน 1,446 คน และปีการศึกษา 2558 จำนวน 1,442 คน ตามลำดับ

บุคลากรสายสนับสนุน มหาวิทยาลัยมหาสารคาม (พนักงานราชการ) พบว่า ปีการศึกษา 2561 และปีการศึกษา 2562 มีจำนวนบุคลากรข้าราชการ ประเภทพนักงานราชการ เท่ากัน มากที่สุด จำนวน 10 คน รองลงมา คือ ปีการศึกษา 2560 จำนวน 9 คน และปีการศึกษา 2558 และปีการศึกษา 2559 มีบุคลากรเท่ากัน จำนวน 8 คน ตามลำดับ

3.3) บุคลากรโรงเรียนสาธิต มหาวิทยาลัยมหาสารคาม (ฝ่ายประถม)

จำแนกตามประเภทบุคลากรและวุฒิการศึกษา

จำนวนบุคลากรโรงเรียนสาธิต มหาวิทยาลัยมหาสารคาม (ฝ่ายประถม) จำแนกตาม ประเภทบุคลากรและวุฒิการศึกษา ในช่วงปีงบประมาณ พ.ศ. 2558 – 2562 พบว่า ปีการศึกษา 2558 มีจำนวนบุคลากรรวมมากที่สุด จำนวน 95 คน รองลงมา คือ ปีการศึกษา 2561 จำนวน 93 คน และปีการศึกษา 2559 ปีการศึกษา 2562 มีจำนวนบุคลากรเท่ากัน จำนวน 91 คน ตามลำดับ

จำนวนบุคลากรโรงเรียนสาธิต มหาวิทยาลัยมหาสารคาม (ฝ่ายประถม) (ข้าราชการ) พบว่า ปีการศึกษา 2558 และปีการศึกษา 2559 มีจำนวนบุคลากร ประเภทข้าราชการจำนวนเท่ากัน จำนวน 1 คน

จำนวนบุคลากรโรงเรียนสาธิต มหาวิทยาลัยมหาสารคาม (ฝ่ายประถม) (พนักงานวิชาการ) พบว่า ปีการศึกษา 2558 และปีการศึกษา 2560 มีจำนวนบุคลากร ประเภทพนักงานวิชาการมากที่สุด มีจำนวนเท่ากัน จำนวน 35 คน รองลงมา คือ ปีการศึกษา 2559 และปีการศึกษา 2561 มีบุคลากร จำนวน เท่ากัน จำนวน 34 คน และปีการศึกษา 2562 มีจำนวน 33 คน ตามลำดับ

จำนวนบุคลากรโรงเรียนสาธิต มหาวิทยาลัยมหาสารคาม (ฝ่ายประถม)
(พนักงานปฏิบัติการ) พบว่า ปีการศึกษา 2561 มีจำนวนบุคลากร ประเภทพนักงานปฏิบัติการมากที่สุด
จำนวน 12 คน รองลงมา คือ ปีการศึกษา 2560 ปีการศึกษา 2562 มีจำนวนบุคลากรเท่ากัน จำนวน
11 คน และปีการศึกษา 2558 จำนวน 9 คน

จำนวนบุคลากรโรงเรียนสาธิต มหาวิทยาลัยมหาสารคาม (ฝ่ายประถม) (ผู้เชี่ยวชาญ)
พบว่า ปีการศึกษา 2558 และปีการศึกษา 2562 มีจำนวนบุคลากร ประเภทผู้เชี่ยวชาญมากที่สุดและ
มีจำนวนเท่ากัน 5 คน รองลงมา คือ ปีการศึกษา 2559 ปีการศึกษา 2560 และปีการศึกษา 2561
มีจำนวนบุคลากรเท่ากัน จำนวน 4 คน

จำนวนบุคลากรโรงเรียนสาธิต มหาวิทยาลัยมหาสารคาม (ฝ่ายประถม)
(ลูกจ้างชั่วคราว) พบว่า ปีการศึกษา 2558 มีจำนวนบุคลากร ประเภทลูกจ้างชั่วคราวมากที่สุด
จำนวน 45 คน รองลงมา คือ ปีการศึกษา 2559 จำนวน 44 คน และปีการศึกษา 2561 จำนวน 43 คน
ตามลำดับ

3.4) บุคลากรโรงเรียนสาธิต มหาวิทยาลัยมหาสารคาม (ฝ่ายมัธยม)

จำแนกตามประเภทบุคลากรและวุฒิการศึกษา

จำนวนบุคลากรโรงเรียนสาธิต มหาวิทยาลัยมหาสารคาม (ฝ่ายมัธยม) จำแนก
ตามประเภทบุคลากรและวุฒิการศึกษา ในช่วงปีงบประมาณ พ.ศ. 2558 – 2562 พบว่า ปีการศึกษา
2559 มีจำนวนบุคลากรรวมมากที่สุด จำนวน 133 คน รองลงมา คือ ปีการศึกษา 2558 จำนวน
130 คน และปีการศึกษา 2560 ปีการศึกษา 2561 และปีการศึกษา 2562 มีจำนวนบุคลากรเท่ากัน
จำนวน 124 คน ตามลำดับ

จำนวนบุคลากรโรงเรียนสาธิต มหาวิทยาลัยมหาสารคาม (ฝ่ายมัธยม)
(พนักงานวิชาการ) พบว่า ปีการศึกษา 2559 มีจำนวนบุคลากร ประเภทพนักงานวิชาการมากที่สุด
จำนวน 83 คน รองลงมา คือ ปีการศึกษา 2558 จำนวน 81 คน และปีการศึกษา 2562 จำนวน 79 คน

จำนวนบุคลากรโรงเรียนสาธิต มหาวิทยาลัยมหาสารคาม (ฝ่ายมัธยม)
(พนักงานปฏิบัติการ) พบว่า ปีการศึกษา 2558 และปีการศึกษา 2559 มีจำนวนบุคลากร ประเภท
พนักงานปฏิบัติการ มากที่สุด จำนวน 17 คน รองลงมา คือ ปีการศึกษา 2558 ปีการศึกษา 2561
และปีการศึกษา 2562 มีบุคลากร ประเภทพนักงานปฏิบัติการ จำนวนเท่ากัน 15 คน

จำนวนบุคลากรโรงเรียนสาธิต มหาวิทยาลัยมหาสารคาม (ฝ่ายมัธยม) (ผู้เชี่ยวชาญ)
พบว่า ปีการศึกษา 2559 และปีการศึกษา 2562 มีจำนวนบุคลากร ประเภทผู้เชี่ยวชาญจำนวนเท่ากัน
2 คน และปีการศึกษา 2561 จำนวน 1 คน

จำนวนบุคลากรโรงเรียนสาธิต มหาวิทยาลัยมหาสารคาม (ฝ่ายมัธยม)
(ลูกจ้างชั่วคราว) พบว่า ปีการศึกษา 2558 และปีการศึกษา 2560 มีจำนวนบุคลากร ประเภทลูกจ้าง
ชั่วคราวมากที่สุด และมีจำนวนเท่ากัน 32 คน รองลงมา คือ ปีการศึกษา 2559 จำนวน 31 คน และ
ปีการศึกษา 2561 จำนวน 30 คน ตามลำดับ

4. ข้อมูลด้านนิสิต มหาวิทยาลัยมหาสารคาม

4.1) จำนวนนิสิต (รวม) มหาวิทยาลัยมหาสารคาม ในช่วงปีการศึกษา 2558 - 2562

จำนวนนิสิต (รวม) มหาวิทยาลัยมหาสารคาม ในช่วงปีการศึกษา 2558 - 2562 จำแนก ตามระดับการศึกษา พบว่า พบว่า ปีการศึกษา 2560 มีจำนวนนิสิต (รวม) มากที่สุด จำนวน 43,552 คน รองลงมา คือ ปีการศึกษา 2558 จำนวน 43,135 คน และปีการศึกษา 2561 จำนวน 42,628 คน ตามลำดับ

จำนวนนิสิต (รวม) มหาวิทยาลัยมหาสารคาม (ระดับประกาศนียบัตร ระบบปกติ) พบว่า ปีการศึกษา 2558 มีจำนวนนิสิตระดับประกาศนียบัตร มากที่สุด จำนวน 51 คน รองลงมา คือ ปีการศึกษา 2559 และปีการศึกษา 2560 มีจำนวน 49 คนเท่ากัน และปีการศึกษา 2562 จำนวน 37 คน ตามลำดับ

จำนวนนิสิต (รวม) มหาวิทยาลัยมหาสารคาม (ระดับปริญญาตรี ระบบปกติ) พบว่า ปีการศึกษา 2561 มีจำนวนนิสิตระดับปริญญาตรี (ระบบปกติ)มากที่สุด จำนวน 36,083 คน รองลงมา คือ ปีการศึกษา 2560 จำนวน 36,035 คน และปีการศึกษา 2562 จำนวน 35,865 คน ตามลำดับ

จำนวนนิสิต (รวม) มหาวิทยาลัยมหาสารคาม (ระดับปริญญาตรี ระบบพิเศษ) พบว่า ปีการศึกษา 2558 มีจำนวนนิสิตระดับปริญญาตรี (ระบบพิเศษ) มากที่สุด จำนวน 5,572 คน รองลงมา คือ ปีการศึกษา 2559 จำนวน 4,990 คน และปีการศึกษา 2560 จำนวน 4,955 คน ตามลำดับ

จำนวนนิสิต (รวม) มหาวิทยาลัยมหาสารคาม (ระดับปริญญาโท ระบบปกติ) พบว่า ปีการศึกษา 2558 มีจำนวนนิสิตระดับปริญญาโท (ระบบปกติ) มากที่สุด จำนวน 766 คน รองลงมา คือ ปีการศึกษา 2559 จำนวน 527 คน และปีการศึกษา 2560 จำนวน 465 คน ตามลำดับ

จำนวนนิสิต (รวม) มหาวิทยาลัยมหาสารคาม (ระดับปริญญาโท ระบบพิเศษ) พบว่า ปีการศึกษา 2559 มีจำนวนนิสิตระดับปริญญาโท (ระบบพิเศษ) มากที่สุด จำนวน 1,679 คน รองลงมา คือ ปีการศึกษา 2558 จำนวน 1,525 คน และปีการศึกษา 2560 จำนวน 1,310 คน ตามลำดับ

จำนวนนิสิต (รวม) มหาวิทยาลัยมหาสารคาม (ระดับปริญญาเอก ระบบปกติ) พบว่า ปีการศึกษา 2558 มีจำนวนนิสิตระดับปริญญาเอก (ระบบปกติ) มากที่สุด จำนวน 987 คน รองลงมา คือ ปีการศึกษา 2559 จำนวน 848 คน และปีการศึกษา 2560 จำนวน 731 คน ตามลำดับ

จำนวนนิสิต (รวม) มหาวิทยาลัยมหาสารคาม (ระดับปริญญาเอก ระบบพิเศษ) พบว่า ปีการศึกษา 2558 มีจำนวนนิสิตระดับปริญญาเอก (ระบบพิเศษ) มากที่สุด จำนวน 22 คน รองลงมา คือ ปีการศึกษา 2559 จำนวน 12 คน และปีการศึกษา 2560 จำนวน 7 คน ตามลำดับ

4.2) จำนวนนิสิต (ใหม่) มหาวิทยาลัยมหาสารคาม ในช่วงปีการศึกษา 2558 - 2562

จำนวนนิสิต (ใหม่) มหาวิทยาลัยมหาสารคาม ในช่วงปีการศึกษา 2558 - 2562 จำแนกตามระดับการศึกษา พบว่า ปีการศึกษา 2558 มีจำนวนนิสิต (ใหม่) มากที่สุด จำนวน 15,105 คน รองลงมา คือ ปีการศึกษา 2559 จำนวน 13,071 คน และปีการศึกษา 2560 จำนวน 11,681 คน ตามลำดับ

จำนวนนิสิต (ใหม่) มหาวิทยาลัยมหาสารคาม (ระดับประกาศนียบัตร ระบบปกติ)
พบว่า ปีการศึกษา 2558 และปีการศึกษา 2560 มีจำนวนนิสิตระดับประกาศนียบัตรมากที่สุด
จำนวน 47 คนเท่ากัน รองลงมา คือ ปีการศึกษา 2559 จำนวน 46 คน และปีการศึกษา 2562
จำนวน 37 คน ตามลำดับ

จำนวนนิสิต (ใหม่) มหาวิทยาลัยมหาสารคาม (ระดับปริญญาตรี ระบบปกติ)
พบว่า ปีการศึกษา 2558 มีจำนวนนิสิตระดับปริญญาตรี (ระบบปกติ) มากที่สุด จำนวน 12,366 คน
รองลงมา คือ ปีการศึกษา 2559 จำนวน 10,537 คน และปีการศึกษา 2562 จำนวน 9,715 คน
ตามลำดับ

จำนวนนิสิต (ใหม่) มหาวิทยาลัยมหาสารคาม (ระดับปริญญาตรี ระบบพิเศษ)
พบว่า ปีการศึกษา 2558 มีจำนวนนิสิตระดับปริญญาตรี (ระบบพิเศษ) มากที่สุด จำนวน 2,067 คน
รองลงมา คือ ปีการศึกษา 2559 จำนวน 1,771 คน และปีการศึกษา 2560 จำนวน 1,448 คน
ตามลำดับ

จำนวนนิสิต (ใหม่) มหาวิทยาลัยมหาสารคาม (ระดับปริญญาโท ระบบปกติ)
พบว่า ปีการศึกษา 2558 มีจำนวนนิสิตระดับปริญญาโท (ระบบปกติ) มากที่สุด จำนวน 147 คน
รองลงมา คือ ปีการศึกษา 2559 จำนวน 145 คน และปีการศึกษา 2560 จำนวน 117 คน ตามลำดับ

จำนวนนิสิต (ใหม่) มหาวิทยาลัยมหาสารคาม (ระดับปริญญาโท ระบบพิเศษ)
พบว่า ปีการศึกษา 2559 มีจำนวนนิสิตระดับปริญญาโท (ระบบพิเศษ) มากที่สุด จำนวน 417 คน
รองลงมา คือ ปีการศึกษา 2558 จำนวน 359 คน และปีการศึกษา 2561 จำนวน 292 คน ตามลำดับ

จำนวนนิสิต (ใหม่) มหาวิทยาลัยมหาสารคาม (ระดับปริญญาเอก ระบบปกติ)
พบว่า ปีการศึกษา 2559 มีจำนวนนิสิตระดับปริญญาเอก (ระบบปกติ) มากที่สุด จำนวน 155 คน
รองลงมา คือ ปีการศึกษา 2558 จำนวน 119 คน และปีการศึกษา 2560 จำนวน 103 คน ตามลำดับ

จำนวนนิสิต (ใหม่) มหาวิทยาลัยมหาสารคาม (ระดับปริญญาเอก ระบบพิเศษ)
พบว่า ปีการศึกษา 2562 มีจำนวนนิสิตระดับปริญญาเอก จำนวน 1 คน ส่วนปีการศึกษา
2558 – 2561 ไม่มีนิสิต (ใหม่) ระดับปริญญาเอก ระบบพิเศษ

4.3) จำนวนนิสิต(สำเร็จการศึกษา) มหาวิทยาลัยมหาสารคาม รุ่นปีการศึกษา 2558 – 2562

จำนวนนิสิต (สำเร็จการศึกษา) มหาวิทยาลัยมหาสารคาม ในช่วงปีการศึกษา
2558 - 2562 จำแนกตามระดับการศึกษา พบว่า ผู้สำเร็จรุ่นปีการศึกษา 2559 – 2560 มีจำนวน
(ผู้สำเร็จการศึกษา) มากที่สุด จำนวน 8,513 คน รองลงมา คือ รุ่นปีการศึกษา 2557 – 2558
จำนวน 8,455 คน และรุ่นปีการศึกษา 2558 – 2559 จำนวน 7,974 คน ตามลำดับ

จำนวนนิสิต (สำเร็จการศึกษา) มหาวิทยาลัยมหาสารคาม (ระดับประกาศนียบัตร
ระบบปกติ) พบว่า รุ่นปีการศึกษา 2556 – 2557 มีจำนวนผู้สำเร็จการศึกษา มากที่สุด จำนวน 52 คน
รองลงมา คือ รุ่นปีการศึกษา 2557 – 2558 จำนวน 47 คน ส่วนรุ่นปีการศึกษา 2558 – 2559
รุ่นปีการศึกษา 2559 – 2560 และรุ่นปีการศึกษา 2560 – 2561 ไม่มีผู้สำเร็จการศึกษาระดับ
ประกาศนียบัตร ระบบปกติ

จำนวนนิสิต (สำเร็จการศึกษา) มหาวิทยาลัยมหาสารคาม (ระดับปริญญาตรี ระบบปกติ) พบว่า รุ่นปีการศึกษา 2559 – 2560 มีจำนวน ผู้สำเร็จการศึกษา มากที่สุด จำนวน 6,334 คน รองลงมา คือ รุ่นปีการศึกษา 2560 – 2561 จำนวน 6,279 คน และรุ่นปีการศึกษา 2567 – 2558 จำนวน 5,849 คน ตามลำดับ

จำนวนนิสิต (สำเร็จการศึกษา) มหาวิทยาลัยมหาสารคาม (ระดับปริญญาตรี ระบบพิเศษ) พบว่า รุ่นปีการศึกษา 2558 – 2559 มีจำนวนผู้สำเร็จการศึกษา มากที่สุด จำนวน 1,789 คน รองลงมา คือ รุ่นปีการศึกษา 2557 – 2558 จำนวน 1,565 คน และรุ่นปีการศึกษา 2559 – 2560 จำนวน 1,494 คน ตามลำดับ

จำนวนนิสิต (สำเร็จการศึกษา) มหาวิทยาลัยมหาสารคาม (ระดับปริญญาโท ระบบปกติ) พบว่า รุ่นปีการศึกษา 2557 – 2558 มีจำนวนผู้สำเร็จการศึกษา มากที่สุด จำนวน 240 คน รองลงมา คือ รุ่นปีการศึกษา 2556 – 2557 จำนวน 187 คน และรุ่นปีการศึกษา 2558 – 2559 จำนวน 184 คน ตามลำดับ

จำนวนนิสิต (สำเร็จการศึกษา) มหาวิทยาลัยมหาสารคาม (ระดับปริญญาโท ระบบพิเศษ) พบว่า รุ่นปีการศึกษา 2557 – 2558 มีจำนวนผู้สำเร็จการศึกษา มากที่สุด จำนวน 618 คน รองลงมา คือ รุ่นปีการศึกษา 2556 – 2557 จำนวน 552 คน และรุ่นปีการศึกษา 2559 – 2560 จำนวน 390 คน ตามลำดับ

จำนวนนิสิต (สำเร็จการศึกษา) มหาวิทยาลัยมหาสารคาม (ระดับปริญญาเอก ระบบปกติ) พบว่า รุ่นปีการศึกษา 2558 – 2559 มีจำนวนผู้สำเร็จการศึกษา มากที่สุด จำนวน 179 คน รองลงมา คือ รุ่นปีการศึกษา 2559 – 2560 จำนวน 138 คน และรุ่นปีการศึกษา 2557 – 2558 จำนวน 131 คน ตามลำดับ

จำนวนนิสิต (สำเร็จการศึกษา) มหาวิทยาลัยมหาสารคาม (ระดับปริญญาเอก ระบบพิเศษ) พบว่า รุ่นปีการศึกษา 2559 – 2560 มีจำนวนผู้สำเร็จการศึกษา มากที่สุด จำนวน 11 คน รองลงมา คือ รุ่นปีการศึกษา 2556 – 2557 ปีการศึกษา 2558 – 2559 จำนวน 6 คนเท่ากัน และรุ่นปีการศึกษา 2557 – 2558 จำนวน 5 คน ตามลำดับ

4.4) จำนวนนิสิต(ต่างชาติ) มหาวิทยาลัยมหาสารคาม รุ่นปีการศึกษา 2558 - 2562

จำนวนนิสิต (ต่างชาติ) รุ่นปีการศึกษา 2558 – 2562 มหาวิทยาลัยมหาสารคาม พบว่า ปีการศึกษา 2562 มีจำนวนนิสิต (ต่างชาติ) ที่เข้ามาศึกษาในมหาวิทยาลัยมหาสารคามมากที่สุด จำนวน 202 คน รองลงมา คือ ปีการศึกษา 2561 จำนวน 179 คน และปีการศึกษา 2558 จำนวน 157 คน ตามลำดับ

4.5) จำนวนนิสิตรวม มหาวิทยาลัยมหาสารคาม (จำแนกตามภูมิภาค)

รุ่นปีการศึกษา 2559 – 2562

จำนวนนิสิตรวม มหาวิทยาลัยมหาสารคาม (จำแนกตามภูมิภาค) รุ่นปีการศึกษา 2559 – 2562 พบว่า

จำนวนนิสิต ภาคอีสาน พบว่า นิสิตที่มีภูมิลำเนาอยู่ในภูมิภาค ภาคอีสาน ที่เข้ามาศึกษาในมหาวิทยาลัยมหาสารคาม จำนวนมากที่สุด คือ ปีการศึกษา 2560 จำนวน 40,833 คน รองลงมา คือ ปีการศึกษา 2562 จำนวน 39,023 คน และปีการศึกษา 2559 จำนวน 38,086 คน ตามลำดับ

จำนวนนิสิต ภาคเหนือ พบว่า นิสิตที่มีภูมิลำเนาอยู่ในภูมิภาค ภาคเหนือ ที่เข้ามาศึกษาในมหาวิทยาลัยมหาสารคาม จำนวนมากที่สุด คือ ปีการศึกษา 2561 จำนวน 236 คน รองลงมา คือ ปีการศึกษา 2560 จำนวน 148 คน และปีการศึกษา 2559 จำนวน 142 คน ตามลำดับ

จำนวนนิสิต ภาคกลาง พบว่า นิสิตที่มีภูมิลำเนาอยู่ในภูมิภาค ภาคกลาง ที่เข้ามาศึกษาในมหาวิทยาลัยมหาสารคาม จำนวนมากที่สุด คือ ปีการศึกษา 2561 จำนวน 3,793 คน รองลงมา คือ ปีการศึกษา 2560 จำนวน 1,693 คน และปีการศึกษา 2559 จำนวน 1,639 คน ตามลำดับ

จำนวนนิสิต ภาคใต้ พบว่า นิสิตที่มีภูมิลำเนาอยู่ในภูมิภาค ภาคใต้ ที่เข้ามาศึกษาในมหาวิทยาลัยมหาสารคาม จำนวนมากที่สุด คือ ปีการศึกษา 2561 จำนวน 327 คน รองลงมา คือ ปีการศึกษา 2560 จำนวน 210 คน และปีการศึกษา 2559 จำนวน 199 คน ตามลำดับ

จำนวนนิสิต ภาคตะวันออก พบว่า นิสิตที่มีภูมิลำเนาอยู่ในภูมิภาค ภาคตะวันออก ที่เข้ามาศึกษาในมหาวิทยาลัยมหาสารคาม จำนวนมากที่สุด คือ ปีการศึกษา 2561 จำนวน 696 คน รองลงมา คือ ปีการศึกษา 2560 จำนวน 482 คน และปีการศึกษา 2559 จำนวน 448 คน ตามลำดับ

จำนวนนิสิต ภาคตะวันตก พบว่า นิสิตที่มีภูมิลำเนาอยู่ในภูมิภาค ภาคตะวันตก ที่เข้ามาศึกษาในมหาวิทยาลัยมหาสารคาม จำนวนมากที่สุด คือ ปีการศึกษา 2561 จำนวน 173 คน รองลงมา คือ ปีการศึกษา 2559 จำนวน 110 คน และปีการศึกษา 2560 จำนวน 107 คน ตามลำดับ

จำนวนนิสิต ไม่ระบุภูมิภาค พบว่า นิสิตที่ไม่ได้ระบุภูมิลำเนาที่เข้ามาศึกษาในมหาวิทยาลัยมหาสารคาม จำนวนมากที่สุด คือ ปีการศึกษา 2559 จำนวน 135 คน รองลงมา คือ ปีการศึกษา 2561 จำนวน 106 คน และปีการศึกษา 2560 จำนวน 79 คน ตามลำดับ

ปีการศึกษา 2560 พบว่า ระดับชั้นที่มีจำนวนนักเรียนมากที่สุดในโรงเรียนสาธิตมหาวิทยาลัยมหาสารคาม(ฝ่ายมัธยม) คือ ชั้นมัธยมศึกษาปีที่ 6 จำนวน 357 คน รองลงมา คือ ชั้นมัธยมศึกษาปีที่ 4 จำนวน 314 คน และชั้นมัธยมศึกษาปีที่ 5 จำนวน 277 คน ตามลำดับ

ปีการศึกษา 2561 พบว่า ระดับชั้นที่มีจำนวนนักเรียนมากที่สุดในโรงเรียนสาธิตมหาวิทยาลัยมหาสารคาม(ฝ่ายมัธยม) คือ ชั้นมัธยมศึกษาปีที่ 4 จำนวน 386 คน รองลงมา คือ ชั้นมัธยมศึกษาปีที่ 5 จำนวน 311 คน และชั้นมัธยมศึกษาปีที่ 1 จำนวน 295 คน ตามลำดับ

ปีการศึกษา 2562 พบว่า ระดับชั้นที่มีจำนวนนักเรียนมากที่สุดในโรงเรียนสาธิตมหาวิทยาลัยมหาสารคาม(ฝ่ายมัธยม) คือ ชั้นมัธยมศึกษาปีที่ 5 จำนวน 380 คน รองลงมา คือ ชั้นมัธยมศึกษาปีที่ 4 จำนวน 334 คน และชั้นมัธยมศึกษาปีที่ 6 จำนวน 301 คน ตามลำดับ

6. ข้อมูลด้านหลักสูตรการศึกษา มหาวิทยาลัยมหาสารคาม

6.1) จำนวนหลักสูตร มหาวิทยาลัยมหาสารคาม

จำนวนหลักสูตร มหาวิทยาลัยมหาสารคาม ปีการศึกษา 2558 – 2562 พบว่า ปีการศึกษา 2562 มีจำนวนหลักสูตรที่เปิดทำการเรียนการสอนจำนวนมากที่สุด จำนวน 183 หลักสูตร รองลงมา คือ ปีการศึกษา 2561 จำนวน 182 หลักสูตร และปีการศึกษา 2558 จำนวน 178 หลักสูตร ตามลำดับ

6.2) จำนวนหลักสูตร (ใหม่) และหลักสูตร (ปรับปรุง) มหาวิทยาลัยมหาสารคาม

จำนวนหลักสูตร (ใหม่) และหลักสูตร(ปรับปรุง) มหาวิทยาลัยมหาสารคาม รุ่นปีการศึกษา 2558 – 2562 พบว่า หลักสูตรใหม่ พบว่า ปีการศึกษา 2561 มีหลักสูตรใหม่ เพื่อนำมาใช้ในการจัดการเรียนการสอน มากที่สุด จำนวน 7 หลักสูตร รองลงมา คือ ปีการศึกษา 2560 ปีการศึกษา 2562 จำนวน 4 หลักสูตร และปีการศึกษา 2558 จำนวน 3 หลักสูตร ตามลำดับ

หลักสูตรปรับปรุง พบว่า ปีการศึกษา 2560 มีหลักสูตรที่ได้รับการปรับปรุง/พัฒนา มากที่สุด เพื่อนำมาใช้ในการจัดการเรียนการสอนให้มีประสิทธิภาพมากยิ่งขึ้น จำนวน 67 หลักสูตร รองลงมา คือ ปีการศึกษา 2561 จำนวน 48 หลักสูตร และ ปีการศึกษา 2559 จำนวน 34 หลักสูตร ตามลำดับ

7. ข้อมูลฐานข้อมูล มหาวิทยาลัยมหาสารคาม

7.1) จำนวนเครื่องคอมพิวเตอร์ มหาวิทยาลัยมหาสารคาม รุ่นปีการศึกษา 2558 – 2562

จำนวนเครื่องคอมพิวเตอร์ มหาวิทยาลัยมหาสารคาม ปีการศึกษา 2558 – 2562 (ภาพรวม) พบว่า ปีการศึกษา 2561 มีเครื่องคอมพิวเตอร์ที่ให้บริการนิสิตและใช้ในการสนับสนุนการบริหาร มากที่สุด จำนวน 6,153 เครื่อง รองลงมา คือ ปีการศึกษา 2562 จำนวน 5,946 เครื่อง และปีการศึกษา 2559 จำนวน 5,936 เครื่อง ตามลำดับ

จำนวนเครื่องคอมพิวเตอร์ที่ใช้ในการจัดการเรียนการสอน พบว่า ปีการศึกษา 2558 มีจำนวนคอมพิวเตอร์ที่ใช้ในการจัดการเรียนการสอน มากที่สุด จำนวน 3,112 เครื่อง รองลงมา คือ ปีการศึกษา 2560 จำนวน 2,948 เครื่อง และปีการศึกษา 2561 จำนวน 2,717 เครื่อง ตามลำดับ

จำนวนเครื่องคอมพิวเตอร์ที่ใช้ในการบริหารจัดการ พบว่า ปีการศึกษา 2561 มีจำนวนคอมพิวเตอร์ที่ใช้ในการบริหารจัดการ มากที่สุด จำนวน 3,436 เครื่อง รองลงมา คือ ปีการศึกษา 2559 จำนวน 3,411 เครื่อง และปีการศึกษา 2562 จำนวน 3,230 เครื่อง ตามลำดับ

8. ข้อมูลทุนการศึกษา มหาวิทยาลัยมหาสารคาม

8.1) จำนวนผู้กู้ยืมเงินกองทุนเงินให้กู้ยืมเพื่อการศึกษา (กยศ.) มหาวิทยาลัยมหาสารคาม

จำนวนผู้กู้ยืมเพื่อการศึกษา มหาวิทยาลัยมหาสารคาม รุ่นปีการศึกษา 2557 – 2561 พบว่า ปีการศึกษา 2557 มีจำนวนผู้กู้ยืมเงินกองทุนเงินให้กู้ยืมเพื่อการศึกษา (กยศ.) มากที่สุด จำนวน 12,532 คน รองลงมา คือ ปีการศึกษา 2558 จำนวน 12,159 คน และปีการศึกษา 2559 จำนวน 9,909 คน ตามลำดับ

จำนวนผู้กู้ยืมเพื่อการศึกษา (ผู้กู้รายใหม่) พบว่า ปีการศึกษา 2557 มีจำนวนผู้กู้ยืมเงินกองทุนเงินให้กู้ยืมเพื่อการศึกษา (กยศ.) โดยเป็นผู้กู้รายใหม่ มากที่สุด จำนวน 771 คน รองลงมา คือ ปีการศึกษา 2561 จำนวน 604 คน และปีการศึกษา 2558 จำนวน 572 คน ตามลำดับ

จำนวนผู้กู้ยืมเพื่อการศึกษา (ผู้กู้ต่อเนื่อง) พบว่า ปีการศึกษา 2557 มีจำนวนผู้กู้ยืมเงินกองทุนเงินให้กู้ยืมเพื่อการศึกษา (กยศ.) โดยเป็นผู้กู้ต่อเนื่อง มากที่สุด จำนวน 11,761 คน รองลงมา คือ ปีการศึกษา 2558 จำนวน 11,587 คน และปีการศึกษา 2559 จำนวน 9,510 คน ตามลำดับ

8.2) จำนวนทุนการศึกษา มหาวิทยาลัยมหาสารคาม จำแนกตามประเภททุนการศึกษารายปี

จำนวนทุนการศึกษา มหาวิทยาลัยมหาสารคาม ปีการศึกษา 2557 – 2561 จำแนกตามประเภททุนการศึกษารายปี พบว่า ปีการศึกษา 2558 มีจำนวนทุนการศึกษารายปี มากที่สุด จำนวน 392 ทุน (2,283,000 บาท) รองลงมา คือ ปีการศึกษา 2557 จำนวน 281 ทุน (1,676,000 บาท) และปีการศึกษา 2559 จำนวน 261 ทุน (1,396,900 บาท) ตามลำดับ

8.3) จำนวนทุนการศึกษา มหาวิทยาลัยมหาสารคาม จำแนกตามประเภททุนการศึกษา ต่อเนื่อง

จำนวนทุนการศึกษา มหาวิทยาลัยมหาสารคาม ปีการศึกษา 2557 – 2561
จำแนกตามประเภททุนการศึกษาต่อเนื่อง พบว่า ปีการศึกษา 2558 มีจำนวนผู้ได้รับทุนการศึกษา
ต่อเนื่อง มากที่สุด จำนวน 402 ทุน รองลงมา คือ ปีการศึกษา 2557 จำนวน 393 ทุน และปีการศึกษา
2559 จำนวน 226 ทุน ตามลำดับ

9. ข้อมูลโครงการ/กิจกรรม มหาวิทยาลัยมหาสารคาม

9.1) โครงการ/กิจกรรม มหาวิทยาลัยมหาสารคาม ปีงบประมาณ พ.ศ. 2558 – 2562

จำนวนโครงการ/กิจกรรม มหาวิทยาลัยมหาสารคาม ปีงบประมาณ พ.ศ.2558 –
2562 (ภาพรวม) พบว่า ปีงบประมาณ พ.ศ.2562 ได้รับสนับสนุนงบประมาณในการจัดกิจกรรม/
โครงการมากที่สุด จำนวน 7,892,445 รองลงมา คือ ปีงบประมาณ พ.ศ.2559 จำนวน 7,869,108 บาท
และปีงบประมาณ พ.ศ.2561 จำนวน 6,578,720 บาทตามลำดับ

10. ข้อมูลรถยนต์ มหาวิทยาลัยมหาสารคาม

จำนวนรถยนต์ มหาวิทยาลัยมหาสารคาม ปีงบประมาณ พ.ศ. 2558 – 2562
พบว่า ปีงบประมาณ พ.ศ. 2559 ปีงบประมาณ พ.ศ. 2560 และปีงบประมาณ พ.ศ.2561
มีจำนวนรถยนต์เท่ากัน จำนวน 200 คัน รองลงมา คือ ปีงบประมาณ พ.ศ.2562 จำนวน 198 คัน
และปีงบประมาณ พ.ศ.2558 จำนวน 192 คัน ตามลำดับ

ข้อเสนอแนะในการวิเคราะห์ครั้งต่อไป

1. ครั้งต่อไปควรวิเคราะห์รายงานข้อมูลพื้นฐาน มหาวิทยาลัยมหาสารคาม ย้อนหลัง 10 ปี
เพื่อนำมาเปรียบเทียบข้อมูลความแตกต่างกัน เพื่อเสนอให้ผู้บริหารได้นำมาใช้ในการบริหารจัดการ
มหาวิทยาลัยต่อไป

2. ควรศึกษารายละเอียดรายงานการวิเคราะห์ที่คล้ายกันของหลายๆ สถาบัน เพื่อใช้ประกอบ
เป็นแนวทางในการวิเคราะห์ข้อมูล