

การประชุมชี้แจง

นโยบายการบริหารและแนวทางการดำเนินงานที่เกี่ยวข้องกับภารกิจ
รองคณบดี/ผู้อำนวยการที่กำกับดูแลงานด้านแผนและงบประมาณ



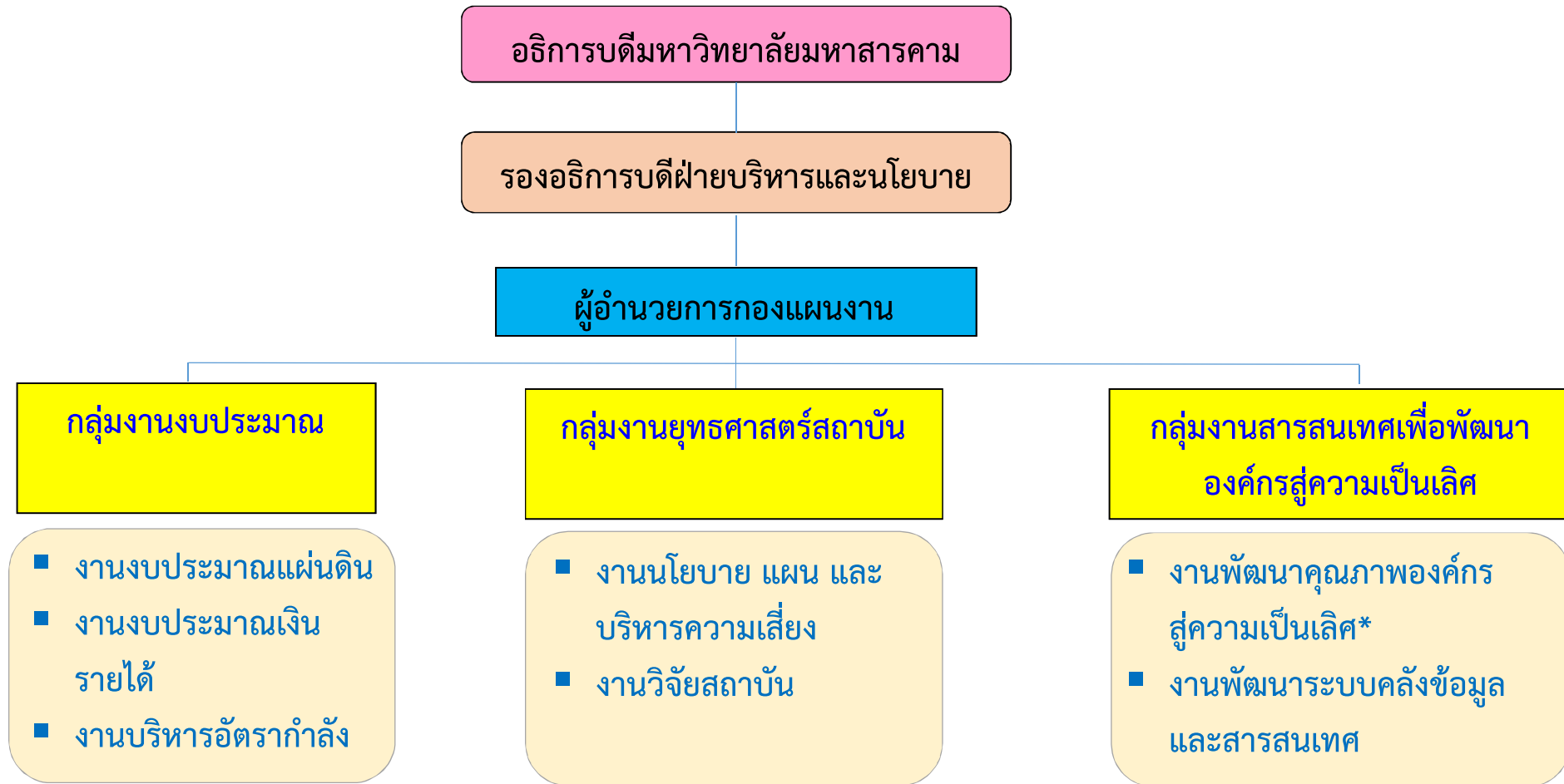
www.msu.ac.th

โดย... ผู้ช่วยศาสตราจารย์ ดร.มลฤดี เขาวรัตน์

รองอธิการบดีฝ่ายบริหารและนโยบาย

20 กันยายน 2564

กองแผนงาน มหาวิทยาลัยมหาสารคาม



หมายเหตุ *งานพัฒนาคุณภาพองค์กรสู่ความเป็นเลิศ ขึ้นกับ รองอธิการบดีฝ่ายวิชาการและพัฒนานิสิต

กลุ่มงานยุทธศาสตร์สถาบัน

■ งานนโยบาย แผน และบริหารความเสี่ยง

- แผนกลยุทธ์
- แผนปฏิบัติราชการประจำปี
- คำรับรองการปฏิบัติราชการประจำปีคณะ/หน่วยงาน
- ตัวชี้วัดความเป็นเลิศสำนักงานเลขานุการ/กอง
- ความเสี่ยง/ควบคุมภายใน
- แผนหลักสูตร/แผนรับนิสิต
- แผนบูรณาการอื่นๆ

■ งานวิจัยสถาบัน

- รายงานประจำปี
- รายงานกิจกรรมมหาวิทยาลัยที่ดี
- ข้อมูลพื้นฐานมหาวิทยาลัย
- การมีงานทำของบัณฑิต
- ความพึงพอใจผู้ใช้บัณฑิต
- FTES
- ม.ในกำกับของรัฐ

งานวางแผน

แผนพัฒนามหาวิทยาลัย

01

แผนพัฒนาการศึกษามหาวิทยาลัยมหาสารคาม ระยะ 20 ปี (พ.ศ. 2560-2579)

02

แผนพัฒนาการศึกษามหาวิทยาลัยมหาสารคาม ฉบับที่ 13 (พ.ศ. 2565-2569)

03

แผนพัฒนาความเป็นเลิศมหาวิทยาลัยมหาสารคาม

04

แผนปฏิบัติการประจำปี ...

กฎหมายที่เกี่ยวข้อง

พรบ. ว่าด้วยการบริหารกิจการบ้านเมืองที่ดี พ.ศ. 2546

และที่แก้ไขเพิ่มเติม(ฉบับที่ 2)

พ.ศ. 2562

พรบ. การอุดมศึกษา

พ.ศ. 2562

01

02

03

กฎกระทรวงการอุดมศึกษา พ.ศ. 2564 ข้อ 20

04

พรบ ระเบียบบริหารตามแนวทางกระทรวงการอุดมศึกษา วิทยาศาสตร์ วิจัย และนวัตกรรม พ.ศ. 2562

05

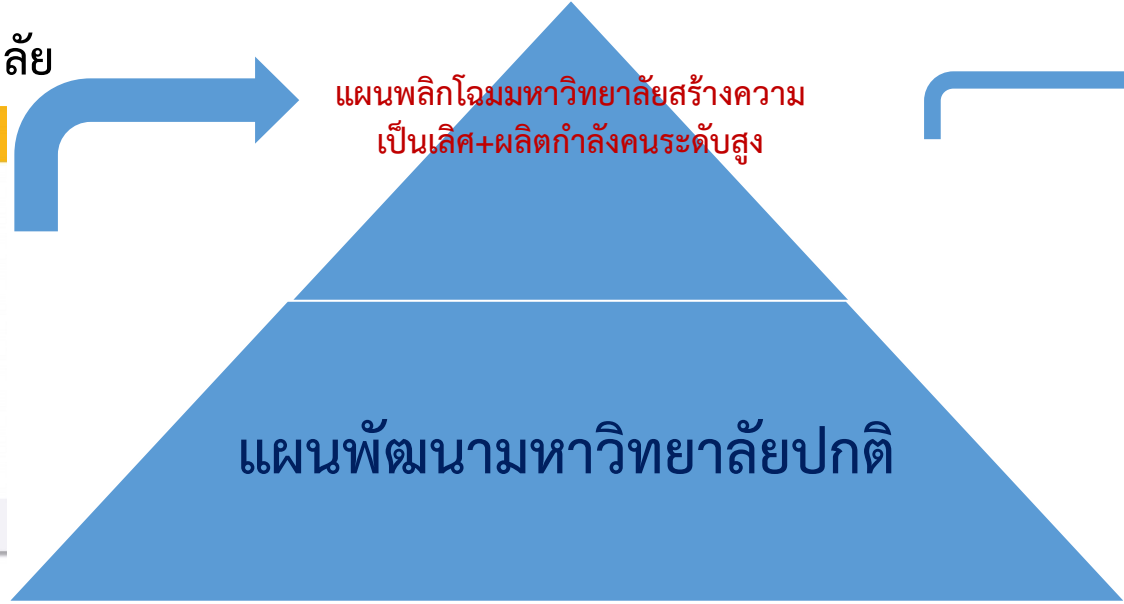
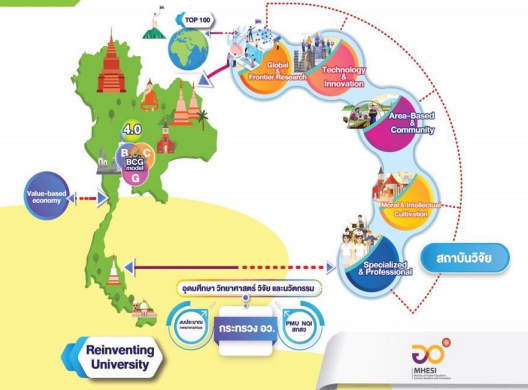
พรบ วิธีการงบประมาณ พ.ศ. 2541

06

พรบ. พระราชบัญญัติสภานโยบายการอุดมศึกษา วิทยาศาสตร์ วิจัยและนวัตกรรม แห่งชาติ พ.ศ. 2562

ความเชี่ยวชาญของมหาวิทยาลัย

» โครงสร้าง การจัดการมหาวิทยาลัย ตามความเชี่ยวชาญ 5 กลุ่มยุทธศาสตร์หลัก



ยุทธศาสตร์ที่ 1
ผลิตบัณฑิตตรงกับ
ความต้องการ
ของสังคมโลก



ยุทธศาสตร์ที่ 2
สร้างงานวิจัยและนวัตกรรม
เพื่อความเป็นเลิศ
ในระดับนานาชาติ



ยุทธศาสตร์ที่ 3
ให้บริการวิชาการ
เพื่อตอบสนองความ
ต้องการภาคอุตสาหกรรม
และภาคประชาสังคม



ยุทธศาสตร์ที่ 4
ทำนุบำรุงศิลปวัฒนธรรม
อีสานให้มีความโดดเด่น
ระดับนานาชาติ



ยุทธศาสตร์ที่ 5
บริหารองค์กร
เพื่อความเป็น
มหาวิทยาลัยอัจฉริยะ

วิสัยทัศน์ มหาวิทยาลัยชั้นนำของเอเชีย

ยุทธศาสตร์

ผลิตบัณฑิตตรงกับความต้องการของสังคมโลก

สร้างงานวิจัยและนวัตกรรม เพื่อความเป็นเลิศในระดับนานาชาติ

ให้บริการวิชาการเพื่อตอบสนองความต้องการภาคอุตสาหกรรมและภาคประชาสังคม

ทำนุบำรุงศิลปวัฒนธรรมอีสาน ให้มีความโดดเด่นระดับนานาชาติ

บริหารองค์กร เพื่อความเป็นมหาวิทยาลัยอัจฉริยะ

เป้าประสงค์

- พัฒนาหลักสูตรให้ได้คุณภาพและมาตรฐาน ตรงกับความต้องการของตลาด และการเป็นผู้ประกอบการ รวมทั้งรองรับการเรียนรู้ สำหรับประชาชนทุกช่วงวัย
- ผลิตบัณฑิตที่มีความรู้ความสามารถ และทักษะรองรับความต้องการของสถานประกอบการ สังคมและประเทศ
- พัฒนาระบบการเรียนการสอน การเรียนรู้ตลอดชีวิต และทักษะเพื่ออนาคต
- พัฒนาการจัดการเรียนการสอน ชั้นพื้นฐานโรงเรียนสาธิตให้มีคุณภาพตามมาตรฐานและส่งเสริมความเป็นอัจฉริยะทางด้านวิชาการ

- สร้างผลงานวิจัย นวัตกรรม ที่มีคุณภาพสูง เป็นที่ยอมรับ เพื่อผลักดันสู่การเป็น มหาวิทยาลัยชั้นนำของเอเชีย

- ภาคธุรกิจ/ภาคอุตสาหกรรม มีความเข้มแข็งและมีศักยภาพในการแข่งขัน
- ชุมชนและสังคมมีความเข้มแข็ง และสามารถพึ่งพาตนเองได้

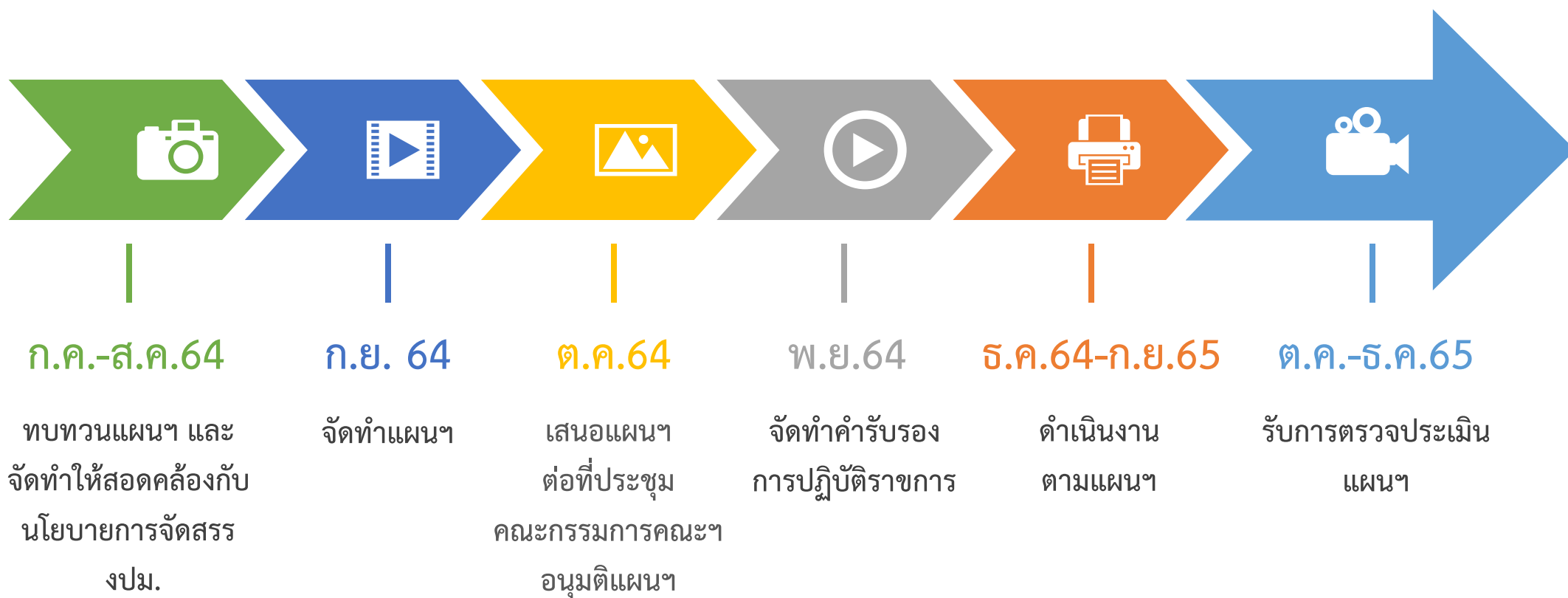
- การอนุรักษ์ ฟื้นฟู เผยแพร่ และพัฒนาศิลปวัฒนธรรมให้มีความโดดเด่นเป็นที่รู้จักและยอมรับในระดับชาติและนานาชาติ
- เป็นเสาหลักของภาคอีสานในการยกระดับคุณภาพ และการเพิ่มมูลค่า/คุณค่าผลงานด้านศิลปวัฒนธรรม

- เพิ่มศักยภาพการบริหารจัดการตามหลักธรรมาภิบาลให้มีความคล่องตัว รวดเร็ว ใช้เทคโนโลยีเพิ่มมากขึ้นในการทำงาน
- สร้างมหาวิทยาลัยให้เป็น Smart University รองรับการเรียนรู้ตลอดชีวิต
- การบริหารจัดการเงินเพื่อสร้างรายได้
- พัฒนาระบบบริหารงานบุคคลและการพัฒนาบุคลากรที่มีประสิทธิภาพ
- ยกระดับคุณภาพให้บริการทางด้านสุขภาพสู่ความเป็นเลิศ
- สร้างภาพลักษณ์ที่ดี และการยอมรับในระดับสากล
- พัฒนาโครงสร้างพื้นฐาน ตามมาตรฐานสากล เพื่อรองรับการจัดการเรียนการสอน การวิจัย และสร้างนวัตกรรม

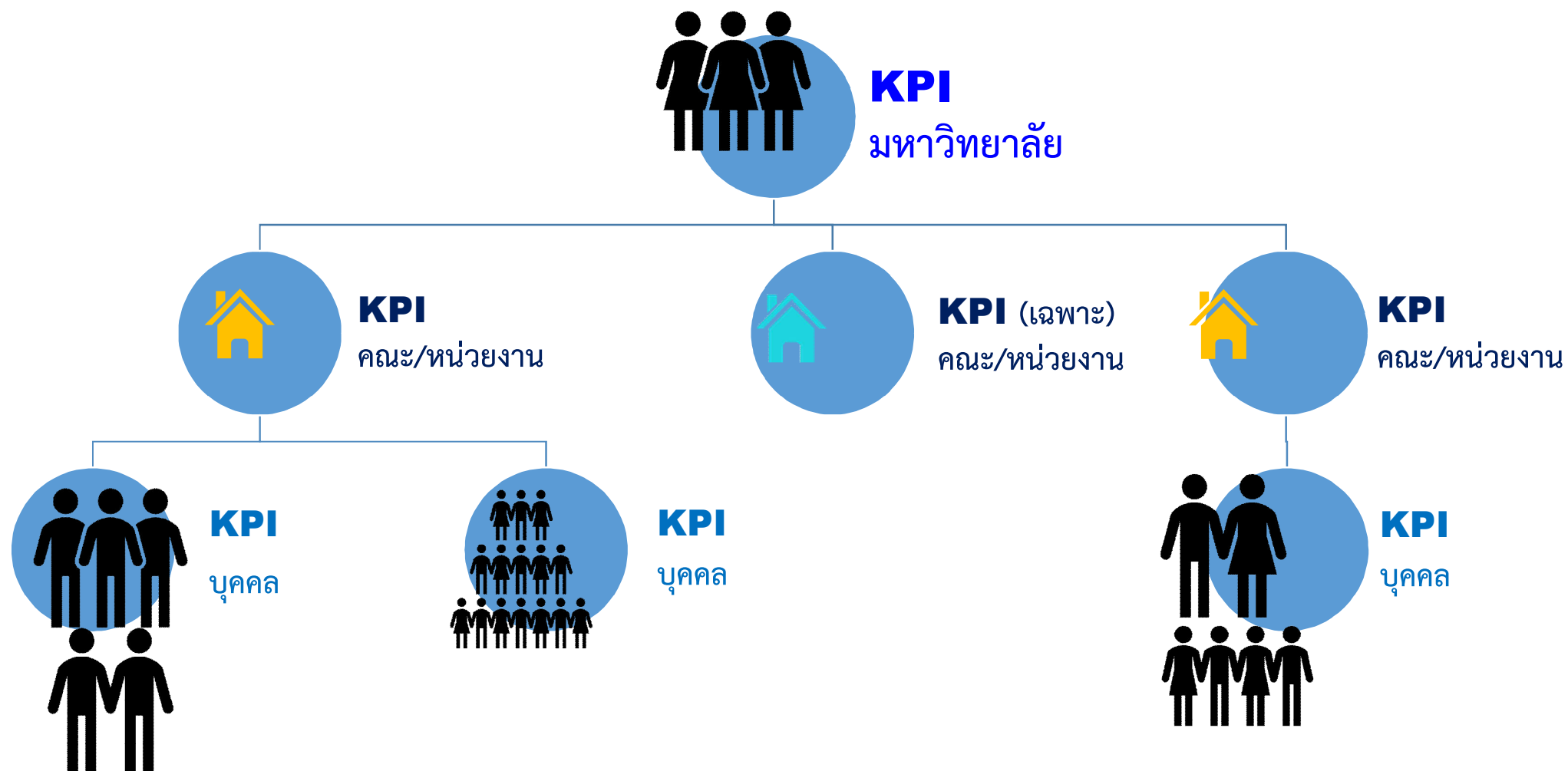
กำหนดการจัดทำแผนฯ มหาวิทยาลัย



กำหนดการจัดทำแผนฯ คณะ/หน่วยงาน



การนำนโยบายมหาวิทยาลัยไปสู่การปฏิบัติ



ระบบติดตามและประเมินผลแห่งชาติ (eMENSCR)

ระบบติดตามและประเมินผลแห่งชาติ (eMENSCR)

ระบบติดตามและประเมินผล แห่งชาติ (eMENSCR)

เป็นระบบในการติดตาม ตรวจสอบ
และประเมินผลการดำเนินงานของ
หน่วยงานของรัฐ

โดยกำหนดให้หน่วยงานจะต้องเป็น
ผู้ดำเนินการรวบรวมและจัดทำรายละเอียด
ข้อมูลแผนงาน/โครงการ/กิจกรรม
รายงานผ่านระบบติดตามและประเมินผล
แห่งชาติ (eMENSCR) เชื่อมโยงกับ
ยุทธศาสตร์ชาติและแผนปฏิรูปประเทศ
ตามระเบียบว่าด้วยการติดตาม ตรวจสอบ
และประเมินผล การดำเนินการตาม
ยุทธศาสตร์ชาติ และแผนการ ปฏิรูป
ประเทศ พ.ศ. 2562

การดำเนินงานของมหาวิทยาลัยมหาสารคาม

รายงาน
แผน-ผลการปฏิบัติราชการ
มหาวิทยาลัยมหาสารคาม
(กองแผนงาน)

รายงาน
โครงการตามรหัส GFIS
(โรงเรียนสาธิต
ประถมน+มัธยม
และ คณะพยาบาลศาสตร์)

รายงาน
โครงการ/กิจกรรม
ในปีงบประมาณ 2564
ตามตัวชี้วัดคำรับรองฯ สำนักงาน
เลขานุการคณะ/หน่วยงาน
(คณะ/หน่วยงาน 52 หน่วยงาน
เป้าหมาย 150 โครงการ/กิจกรรม)

ขั้นตอนสำคัญในการดำเนินงาน ตามตัวชี้วัดคำรับรองฯ สำนักงานเลขานุการ คณะ/หน่วยงาน

1. ไตรมาสที่ 1-3 รายงาน
ผลการดำเนินงานโครงการ
กิจกรรม M1-M6

2. ผู้บริหารคณะ/หน่วยงาน
บันทึกข้อความยืนยันรายชื่อ
โครงการ/กิจกรรมที่รายงาน
ในระบบ

3. ไตรมาสที่ 4 รายงานผล
การดำเนินงานโครงการ/
กิจกรรม (M6) ในเดือน
แรกของไตรมาสถัดไป

กรอบเวลาในการนำเข้าข้อมูลโครงการ การรายงานผลการดำเนินการ และการอนุมัติข้อมูล

การเพิ่มโครงการใหม่ (M1 - M5 และ M7)

หน่วยงานจะต้องเพิ่มโครงการใหม่ทั้งหมดในงบประมาณเข้าในระบบให้เสร็จสิ้นภายในไตรมาสแรกของปีงบประมาณ โดยประกอบด้วยข้อมูลดังนี้

- ความสอดคล้องกับการดำเนินการตามยุทธศาสตร์ชาติและแผนการปฏิรูปประเทศ
- ข้อมูลเกี่ยวกับรายละเอียดแผนงาน โครงการ หรือการดำเนินงาน

ขั้นตอนการอนุมัติ (M7) จะต้องเสร็จสิ้นในช่วงเวลาดังกล่าวด้วย



ผู้อำนวยการกองหรือเทียบเท่า
รับผิดชอบในการนำเข้าข้อมูล
และมีการอนุมัติข้อมูลตามลำดับขั้น (M7)

การรายงานผลการดำเนินการ (M6 และ M7)

หน่วยงานจะต้องรายงานผลการดำเนินการ เข้าในระบบให้เสร็จสิ้นภายใน 30 วัน หลังสิ้นไตรมาส

- ความก้าวหน้าและผลสัมฤทธิ์ของการดำเนินการ
- ปัญหาหรืออุปสรรค
- ข้อเสนอแนะหรือแนวทางแก้ไขในการดำเนินงาน

ขั้นตอนการอนุมัติ (M7) จะต้องเสร็จสิ้นในช่วงเวลาดังกล่าวด้วย

ผลการรายงานข้อมูลในระบบติดตามและประเมินผลแห่งชาติ (eMENSCR)

การรายงานแผน - ผล
การดำเนินงาน
การปฏิบัติราชการ
มหาวิทยาลัยมหาสารคาม

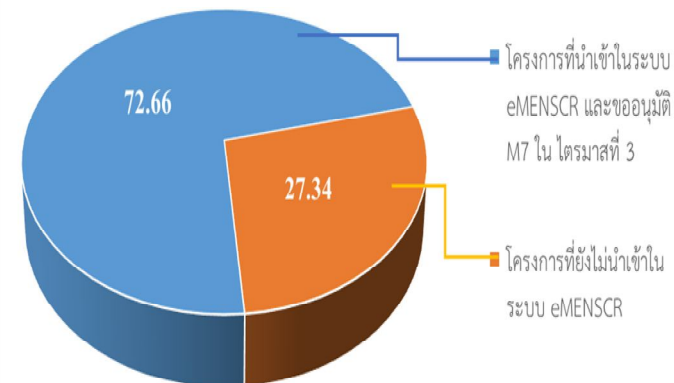
- ✓ แผน- ผลการปฏิบัติราชการ
มหาวิทยาลัยมหาสารคาม
ดำเนินการแล้ว

การรายงาน
โครงการตามรหัส GFIS
จำนวน 2 รหัสโครงการ

- ✓ โครงการผลิตพยาบาลเพิ่ม
(กำลังดำเนินการ)
- ✓ โครงการสนับสนุนค่าใช้จ่ายในการ
จัดการศึกษาตั้งแต่ระดับอนุบาลจน
จบการศึกษาขั้นพื้นฐาน
(กำลังดำเนินการ)

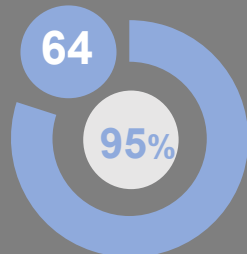
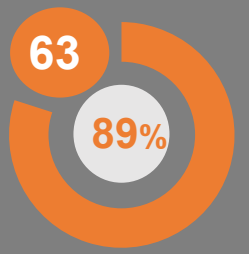
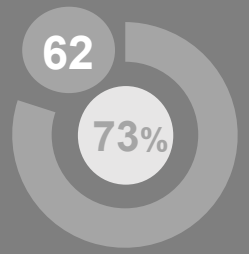
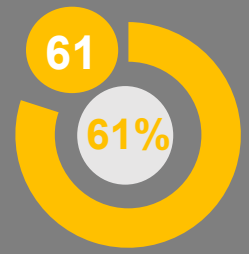
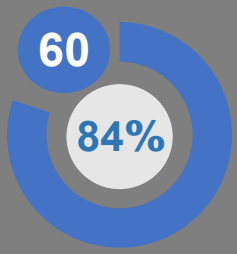
รายงานโครงการ/กิจกรรม ของ
มหาวิทยาลัย ในปีงบประมาณ 2564
ตามคำรับรองฯ สำนักงานเลขาธิการ
คณะ/หน่วยงาน

ร้อยละการรายงานผลการดำเนินงานในระบบ eMENSCR



แผนหลักสูตร - แผนการรับนิสิต

แผน-ผล การรับนิตใหม่ มหาวิทยาลัยมหาสารคาม ปีการศึกษา 2560 – 2564 (ภาพรวมทุกระดับ)



- 85% ประกาศนียบัตร
- 102% ปริญญาตรี
- 42% ปริญญาโท
- 60% ปริญญาเอก

ปฏิทินการจัดทำแผนหลักสูตรและแผนการรับนิตปีการศึกษา 2566 – 2570 มหาวิทยาลัยมหาสารคาม

1	2	3	4	5
กำหนดนโยบายและหลักเกณฑ์	คณะ/หน่วยงาน ทบทวนและจัดทำแผนฯ	เสนอคณะกรรมการ ทบทวนและจัดทำแผนฯ	เสนอคณะกรรมการ บริหารมหาวิทยาลัย	เสนอสภามหาวิทยาลัย
ก.ย. 64	ก.ย. – ต.ค. 64	พ.ย. 64	พ.ย. 64	ธ.ค. 64
กำหนดนโยบายและหลักเกณฑ์การปรับแผนหลักสูตรและแผนการรับนิต	- คณะ/หน่วยงานทบทวนแผนหลักสูตรและแผนการรับนิตตามนโยบายและหลักเกณฑ์การปรับแผนฯ - กองแผนงานจัดทำ(ร่าง)แผนฯ	เสนอ (ร่าง) แผนหลักสูตรและแผนการรับนิตต่อคณะกรรมการปรับแผนหลักสูตรและแผนการรับนิต	เสนอ (ร่าง) แผนหลักสูตรและแผนการรับนิตต่อคณะกรรมการบริหารมหาวิทยาลัย	เสนอ (ร่าง) แผนหลักสูตรและแผนการรับนิตต่อสภามหาวิทยาลัย



หลักเกณฑ์การปรับแผนหลักสูตรและแผนการรับนิสิต ปีการศึกษา 2566 - 2570

มหาวิทยาลัยมหาสารคาม



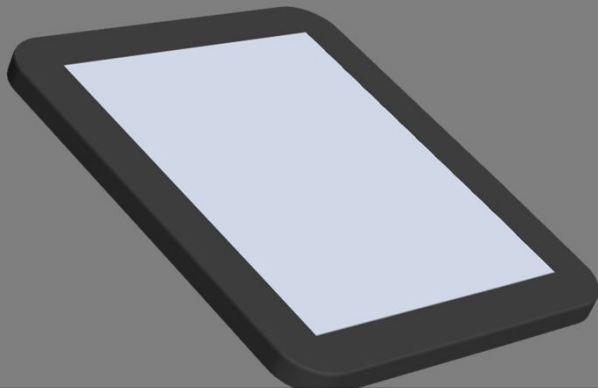
01

ให้คณะ/หน่วยงานจัดทำ
รายละเอียดตามแบบฟอร์ม
ที่มหาวิทยาลัยกำหนด
และจัดส่งไปยัง
กองแผนงาน



02

ให้ทุกคณะ/หน่วยงาน
บันทึกข้อมูลในระบบ
แผนหลักสูตรและ
แผนการรับนิสิต



01 หลักการปรับแผนหลักสูตร

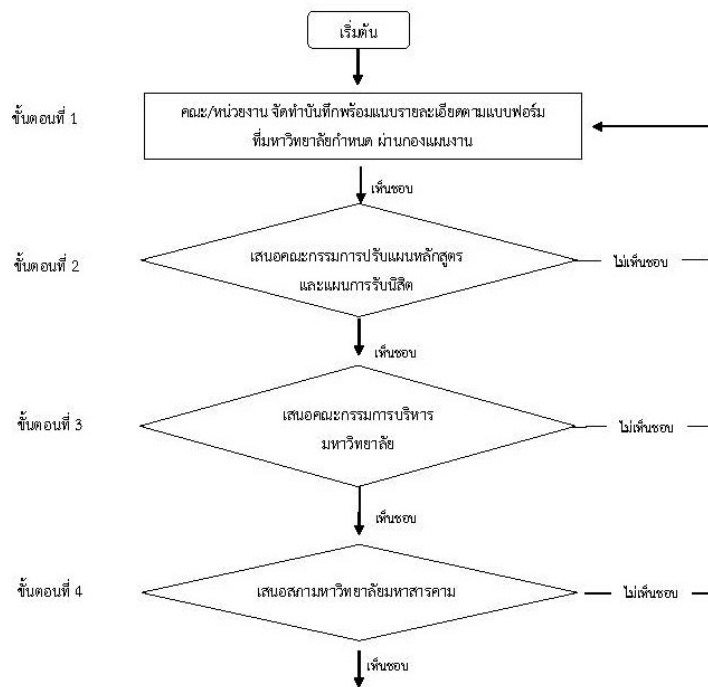
การขอเปิดหลักสูตรใหม่ คณะ/หน่วยงาน ต้องพิจารณาถึงศักยภาพและความพร้อมมีการวิเคราะห์จุดคุ้มทุน การจัดการศึกษาต้องเป็นไปตามเกณฑ์มาตรฐานหลักสูตร ควรมีการบูรณาการระหว่างคณะ/สาขาวิชา รวมทั้งหน่วยงานจากภาครัฐ และเอกชน เป็นหลักสูตรที่สอดคล้องกับความต้องการของตลาดแรงงานและรองรับการพัฒนาประเทศ การเปิดหลักสูตรต้องไม่ซ้ำซ้อนหรือมีลักษณะคล้ายหรือใกล้เคียงกับหลักสูตรที่เปิดอยู่แล้วในคณะ เดียวกันหรือนอกคณะ หลักสูตรที่มีนิสิตต่ำกว่าแผนรับควรมีแผนหรือแนวทางในการปรับปรุงหลักสูตร การปิดหลักสูตร การยุบหลักสูตร การควมรวมหลักสูตร หรือการบูรณาการหลักสูตรที่ชัดเจน

02 หลักการปรับแผนการรับนิสิต

- ให้คณะ/หน่วยงาน ทบทวนจำนวนนิสิตที่รับเข้าใหม่ให้สอดคล้องกับนโยบายการผลิตและพัฒนากำลังคนของประเทศ และศักยภาพของหน่วยงาน
- ควรพิจารณาจากผลการดำเนินการที่ผ่านมา ดังนี้
หลักสูตรที่มีนิสิตใหม่มากกว่าแผนที่กำหนดไว้ควรมีการปรับแผนการรับนิสิตใหม่เพิ่มขึ้น เพื่อขยายโอกาสให้นิสิตเข้าศึกษาต่อเพิ่มมากขึ้น ทั้งนี้ต้องพิจารณาสัดส่วนอาจารย์ต่อนิสิต โดยเน้นคุณภาพและมาตรฐานการจัดการศึกษา และเป็นไปตามประกาศ/หลักเกณฑ์ที่เกี่ยวข้อง
หลักสูตรที่มีนิสิตน้อยกว่าแผนที่ไม่มีนิสิต ควรมีการสำรวจความต้องการศึกษาต่อของนักเรียน และพิจารณาข้อมูลจำนวนนิสิตที่ผ่านมา การวิเคราะห์จุดคุ้มทุนหลักสูตร การปรับปรุงหลักสูตรให้สอดคล้องกับความต้องการของผู้เรียน การประชาสัมพันธ์สร้างจุดเด่นและดึงดูดนักเรียนให้เข้ามาเรียนมากยิ่งขึ้น
- ควรพิจารณาแนวโน้มการรับนิสิตที่เป็นนิสิตต่างชาติเพิ่มขึ้น

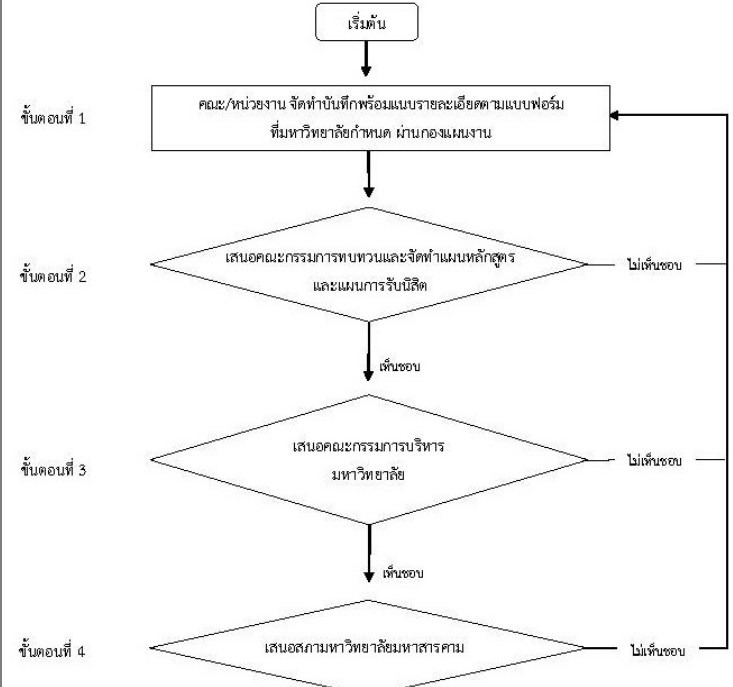
ขั้นตอนการปรับแผนหลักสูตรและแผนการรับนิสิต

01 กรณีหลักสูตรใหม่ที่จะขอบรรจุ
ในแผนหลักสูตรและแผนการรับนิสิต



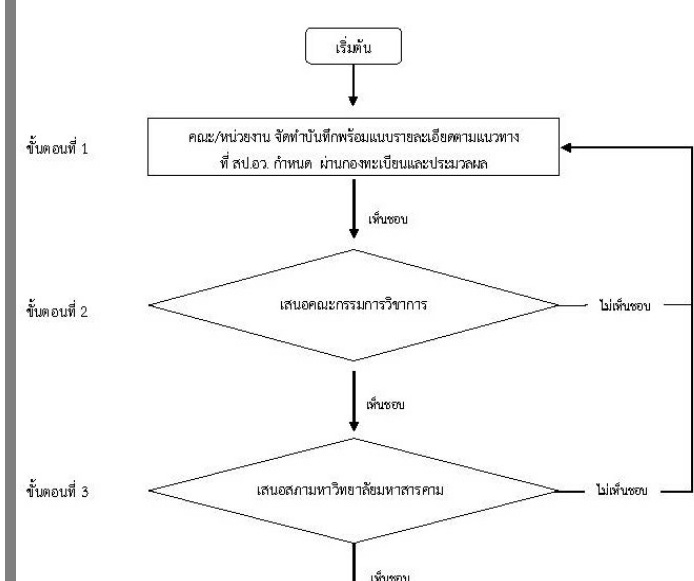
- 1) งานการประชุมแจ้งมติสภามหาวิทยาลัยไปยังกองแผนงาน
- 2) กองแผนงานแจ้งมติไปยังหลักสูตร คณะ/หน่วยงาน และกองทะเบียนและประมวลผล
- 3) หลักสูตรและคณะดำเนินการขออนุมัติเปิดหลักสูตรตามแนวทางที่ สป.อว. กำหนด มาตรฐานกองทะเบียนและประมวลผล

02 กรณีหลักสูตรใหม่ที่มีการบรรจุในแผนหลักสูตร
และแผนการรับนิสิตแล้วแต่สภามหาวิทยาลัยยังไม่
อนุมัติให้เปิดสอน และหลักสูตรต้องการขออนุมัติหลักสูตร
หรือขอลือ่อนการเปิดหลักสูตร ในแผนฯ



- 1) งานการประชุมแจ้งมติสภามหาวิทยาลัยไปยังกองแผนงาน
- 2) กองแผนงานแจ้งมติไปยังหลักสูตร คณะ/หน่วยงาน และกองทะเบียนและประมวลผล
- 3) หลักสูตรและคณะดำเนินการขออนุมัติเปิดหลักสูตรตามแผนที่กำหนดไว้ ตามแนวทางที่ สป.อว. กำหนด มาตรฐานกองทะเบียนและประมวลผล

03 กรณีหลักสูตรที่สภามหาวิทยาลัยอนุมัติ
ให้เปิดสอนแล้วและหลักสูตรต้องการปิด
หลักสูตรหรือปรับปรุงหลักสูตร(ในส่วนที่เป็น
การปรับแผนการรับนิสิตและระบบการศึกษา
จำนวนนิสิตที่จะรับในแต่ละปี)



- 1) งานการประชุมแจ้งมติไปยังกองทะเบียนและประมวลผล หลักสูตร คณะ และกองแผนงาน
- 2) หลักสูตรและคณะดำเนินการขออนุมัติปิดหลักสูตรตามแผนที่กำหนดไว้ ตามแนวทางที่ สป.อว. กำหนด มาตรฐานกองทะเบียนและประมวลผล
- 3) เมื่อสภามหาวิทยาลัยอนุมัติหรือเห็นชอบแล้ว ให้กองทะเบียนและประมวลผล แจ้งไปยัง หลักสูตร คณะ/หน่วยงาน กองแผนงาน และ สป.อว. ต่อไป





สรุปผลการเปรียบเทียบจำนวนนิสิตใหม่ตามแผนการรับนิสิต ปีการศึกษา 2564 มหาวิทยาลัยมหาสารคาม
(จำนวนนิสิตที่รายงานตัวและชำระเงิน ณ 9 สิงหาคม 2564)



ภาพรวม **95.20 %**

ปริญญาตรี **102.16 %**

ประกาศนียบัตร **85.00 %**

บัณฑิตศึกษา **46.61 %**

ร้อยละผลเทียบแผนการรับนิสิตใหม่ (คณะ/หน่วยงาน)

1. คณะสาธารณสุขศาสตร์ 177.53 %
2. คณะนิติศาสตร์ 175.58 %
3. คณะวิศวกรรมศาสตร์ 138.68 %
4. วิทยาลัยการเมืองการปกครอง 131.85 %
5. คณะแพทยศาสตร์ 113.22 %
6. คณะมนุษยศาสตร์และสังคมศาสตร์ 110.06 %
7. วิทยาลัยดุริยางคศิลป์ 108.65 %
8. คณะสถาปัตยกรรมศาสตร์ฯ 107.03 %
9. คณะเภสัชศาสตร์ 106.54 %
10. คณะศึกษาศาสตร์ 97.72 %
11. คณะเทคโนโลยี 95.86 %
12. คณะศิลปกรรมศาสตร์และวัฒนธรรมศาสตร์ 92.73 %
13. คณะวิทยาศาสตร์ 88.08 %
14. คณะวิทยาการสารสนเทศ 85.23 %
15. คณะพยาบาลศาสตร์ 84.74 %
16. คณะการท่องเที่ยวและการโรงแรม 78.13 %
17. คณะสัตวแพทยศาสตร์ 75.71 %
18. คณะสิ่งแวดล้อมและทรัพยากรศาสตร์ 63.64 %
19. คณะการบัญชีและการจัดการ 60.25 %
20. สถาบันวิจัยยุววิทยุขเวช 5.00 %

หลักสูตรที่มีร้อยละผลเทียบแผนการรับนิสิตใหม่

ที่	สาขาวิชา (ปริญญาตรี)	ร้อยละ
1	วศ.บ.วิศวกรรมชีวภาพ (เทียบเข้า)	0.00
2	วท.บ.วิทยาการข้อมูลประยุกต์	9.17
3	วท.บ.เทคโนโลยีนวัตกรรมสำหรับธุรกิจสมัยใหม่	14.00
4	วท.บ.ภูมิสารสนเทศ	16.00
5	วท.บ.ฟิสิกส์ประยุกต์ (พลังงาน/อิเล็กทรอนิกส์)	20.00
6	วศ.บ.วิศวกรรมการผลิต (เทียบเข้า)	24.00
7	บธ.บ.ธุรกิจระหว่างประเทศ (นานาชาติ)/	25.00
8	วท.บ.สถิติ/ บธ.บ.คอมพิวเตอร์ธุรกิจ (เทียบเข้า)	30.00
9	วท.บ.เทคโนโลยีสิ่งแวดล้อม	31.67
10	บธ.บ.การบริหารการเงิน	33.00

หลักสูตรระดับบัณฑิตศึกษาที่มีร้อยละผลเทียบแผนการรับนิสิตใหม่ น้อยที่สุด 5 อันดับแรก

ที่	สาขาวิชา (ปริญญาโท)	ร้อยละ
1	พย.ม.การผดุงครรภ์/ พย.ม.การพยาบาลจิตเวชและสุขภาพจิต/ พย.ม.การพยาบาลผู้ใหญ่และผู้สูงอายุ/ ภูมิ.เภสัชกรรมปฐมภูมิ/ วท.ม.การจัดการสิ่งแวดล้อมอย่างยั่งยืน/ วท.ม.คณิตศาสตร์/ วท.ม.ความหลากหลายทางชีวภาพ/ วท.ม.เคมี/ วท.ม.เคมีศึกษา/ วท.ม.ชีววิทยาศึกษา/ วท.ม.เทคโนโลยีทางสุขภาพและความปลอดภัย/ วท.ม.นวัตกรรมอาหารและเกษตร/ วท.ม.ฟิสิกส์/ วท.ม.วิทยาศาสตร์การสัตวแพทย์/ ศศ.ม.ศาสนาและภูมิปัญญาเพื่อการพัฒนา	0.00
2	บธ.ม.นวัตกรรมการจัดการตลาดสมัยใหม่	5.00
3	บธ.ม.การจัดการเชิงกลยุทธ์	7.50
4	บธ.ม.ธุรกิจดิจิทัลและระบบสารสนเทศ/ บธ.ม.บริหารธุรกิจและนวัตกรรมดิจิทัล/ วท.ม.การจัดการสมาร์ตซิตี้และนวัตกรรมดิจิทัล/ วท.ม.เกษตรศาสตร์/ ศศ.ม.ภาษาอังกฤษ	10.00
5	บช.ม.บัญชีมหาบัณฑิต/ ศ.ม.เศรษฐศาสตร์ธุรกิจและนวัตกรรมธุรกิจ	12.50

ข้อเสนอแนะ

1. หลักสูตรที่มีนิสิตใหม่มากกว่าแผนที่กำหนดไว้ ควรมีการปรับแผนการรับนิสิตใหม่เพิ่มขึ้น เพื่อขยายโอกาสให้นิสิตเข้าศึกษาต่อเพิ่มมากขึ้น ทั้งนี้ต้องพิจารณาสัดส่วนอาจารย์ต่อนิสิต โดยเน้นคุณภาพและมาตรฐานการจัดการศึกษา และเป็นไปตามประกาศ/หลักเกณฑ์ ที่เกี่ยวข้อง
2. หลักสูตรที่มีนิสิตน้อยกว่าแผน/ไม่มีนิสิต ควรมีการสำรวจความต้องการศึกษาต่อของนักเรียน และพิจารณาข้อมูลจำนวนนิสิตที่ผ่านมา การวิเคราะห์จุดคุ้มทุนหลักสูตร การปรับปรุงหลักสูตรให้สอดคล้องกับความต้องการของผู้เรียน การประชาสัมพันธ์สร้างจุดเด่น และดึงดูดนักเรียนให้เข้ามาเรียนมากยิ่งขึ้น
3. มหาวิทยาลัยควรมีการกำหนดมาตรการเชิงนโยบายกับหลักสูตรที่มีผลการรับนิสิตใหม่น้อยกว่าแผน ติดต่อกันเป็นเวลาหลายปี โดยให้เร่งดำเนินการทวนแนวทางแก้ไขให้สามารถรับนิสิตได้ตามแผนที่กำหนด หรือหากมีนิสิตเข้าศึกษาจำนวนน้อยไม่คุ้มทุน/ไม่มีนิสิต ติดต่อกันเป็นเวลาหลายปี อาจมีการบูรณาการหลักสูตร/ควบรวมหลักสูตร/ ปิดหลักสูตร

ที่	สาขาวิชา (ปริญญาเอก)	ร้อยละ
1	ปร.ด.การจัดการสิ่งแวดล้อมอย่างยั่งยืน/ ปร.ด.เคมี/ ปร.ด.ชีววิทยา/ ปร.ด.เทคโนโลยีการอาหาร (นานาชาติ)/ ปร.ด.เทคโนโลยีชีวภาพ/ ปร.ด.เทคโนโลยีสารสนเทศ/ ปร.ด.นวัตกรรมทางเทคโนโลยีสิ่งแวดล้อมและการจัดการพลังงาน/ ปร.ด.นวัตกรรมวิทยาศาสตร์และธุรกิจ/ ปร.ด.บรรพชีวินวิทยา (นานาชาติ)/ ปร.ด.เภสัชศาสตร์/ ปร.ด.วิทยาการคอมพิวเตอร์/ ปร.ด.วิทยาการจัดการสถิติ/ ปร.ด.วิทยาศาสตร์ธรรมชาติและเทคโนโลยี่/ ปร.ด.วิทยาศาสตร์สุขภาพ(หลักสูตรนานาชาติ)/ ปร.ด.สิ่งแวดล้อมศึกษา	0.00
2	ปร.ด.เทคโนโลยีทางสุขภาพและความปลอดภัย	6.67
3	ปร.ด.ความหลากหลายทางชีวภาพ	10.00
4	ปร.ด.เกษตรศาสตร์	16.67
5	ปร.ด.เทคโนโลยีและสื่อสารการศึกษา/ ปร.ด.นวัตกรรมการจัดการตลาดสมัยใหม่	20.00



ภาพรวม **11,972** คน

ปริญญาตรี **11,210** คน (93.64%)

บัณฑิตศึกษา **728** คน (6.08%)

ประกาศนียบัตร **34** คน (0.28%)

เปรียบเทียบจำนวนนิสิตใหม่ทุกระดับ ในภาพรวม มหาวิทยาลัยมหาสารคาม จำแนกตามคณะ/หน่วยงาน

- | | |
|--|---|
| 1. คณะการบัญชีและการจัดการ 2,142 คน (17.89%) | 11. คณะเทคโนโลยี 417 คน (3.48%) |
| 2. วิทยาลัยการเมืองการปกครอง 1,246 คน (10.41%) | 12. คณะศิลปกรรมศาสตร์และวัฒนธรรมศาสตร์ 357 คน (2.98%) |
| 3. คณะมนุษยศาสตร์และสังคมศาสตร์ 1,116 คน (9.32%) | 13. คณะสถาปัตยกรรมศาสตร์ ผังเมืองและนฤมิตศิลป์ 335 คน (2.80%) |
| 4. คณะศึกษาศาสตร์ 943 คน (7.88%) | 14. วิทยาลัยดุริยางคศิลป์ 201 คน (1.68%) |
| 5. คณะวิทยาการสารสนเทศ 912 คน (7.62%) | 15. คณะแพทยศาสตร์ 197 คน (1.65%) |
| 6. คณะวิศวกรรมศาสตร์ 864 คน (7.22%) | 16. คณะพยาบาลศาสตร์ 161 คน (1.34%) |
| 7. คณะสาธารณสุขศาสตร์ 861 คน (7.19%) | 17. คณะสิ่งแวดล้อมและทรัพยากรศาสตร์ 147 คน (1.23%) |
| 8. คณะนิติศาสตร์ 755 คน (6.31%) | 18. คณะเภสัชศาสตร์ 114 คน (0.95%) |
| 9. คณะวิทยาศาสตร์ 650 คน (5.43%) | 19. คณะสัตวแพทยศาสตร์ 53 คน (0.44%) |
| 10. คณะการท่องเที่ยวและการโรงแรม 500 คน (4.18%) | 20. สถาบันวิจัยวลัยรุกขเวช 1 คน (0.01%) |

หลักสูตรระดับปริญญาตรีที่มีจำนวนนิสิตใหม่ น้อยที่สุด 10 อันดับแรก

ที่	สาขาวิชา (ปริญญาตรี)	จำนวน (คน)
1	วศ.บ.วิศวกรรมชีวภาพ (เทียบเข้า)	0
2	วศ.บ.วิศวกรรมสิ่งแวดล้อม (เทียบเข้า)	3
3	วท.บ.ฟิสิกส์ประยุกต์ (พลังงาน/อิเล็กทรอนิกส์)/ วศ.บ.วิศวกรรมการผลิต (เทียบเข้า)	6
4	วท.บ.ภูมิสารสนเทศ	8
5	วท.บ.วิทยาการข้อมูลประยุกต์	11
6	วท.บ.สถิติ	12
7	ศต.บ.การจัดการการท่องเที่ยว (หลักสูตรภาษาอังกฤษ)	13
8	วท.บ.เทคโนโลยีนวัตกรรมการผลิตสำหรับธุรกิจสมัยใหม่	14
9	บธ.บ.ธุรกิจระหว่างประเทศ(นานาชาติ) / บธ.บ.คอมพิวเตอร์ธุรกิจ (เทียบเข้า)/ วศ.บ.วิศวกรรมปฏิบัติ (ต่อเนื่อง)/ วศ.บ.วิศวกรรมเมคคาทรอนิกส์ (เทียบเข้า)	15
10	วศ.บ. วิศวกรรมโยธา (เทียบเข้า)	16

หลักสูตรระดับบัณฑิตศึกษาที่มีจำนวนนิสิตใหม่ น้อยที่สุด 5 อันดับแรก

ที่	สาขาวิชา (ปริญญาโท)	จำนวน (คน)	ที่	สาขาวิชา (ปริญญาเอก)	จำนวน (คน)
1	พย.ม. การมุ่งตรงธรรม/ พย.ม. การพยาบาลจิตเวชและสุขภาพจิต/ วท.ม. เคมมี/ พย.ม. การพยาบาลผู้ใหญ่และผู้สูงอายุ/ ภ.ม. เภสัชกรรมปฐมภูมิ/วท.ม. เคมมีศึกษา/ วท.ม. การจัดการสิ่งแวดล้อมอย่างยั่งยืน/ วท.ม. คณิตศาสตร์/ วท.ม. ความหลากหลายทางชีวภาพ/ วท.ม. ชีววิทยาศึกษา/ วท.ม. เทคโนโลยีทางสุขภาพและความปลอดภัย/วท.ม. นวัตกรรมอาหารและเกษตร/ วท.ม. วิทยาศาสตร์การสัตวแพทย์/ ศต.ม. ศาสนาและภูมิปัญญาเพื่อการพัฒนา	0	1	ปร.ด. การจัดการสิ่งแวดล้อมอย่างยั่งยืน/ ปร.ด. เคมมี/ ปร.ด. ชีววิทยา/ ปร.ด. เทคโนโลยีการอาหาร(นานาชาติ)/ ปร.ด. เทคโนโลยีชีวภาพ/ ปร.ด. เทคโนโลยีสารสนเทศ/ ปร.ด. นวัตกรรมทางเทคโนโลยี สิ่งแวดล้อมและการจัดการพลังงาน/ ปร.ด. นวัตกรรมวิทยาศาสตร์ และธุรกิจ/ ปร.ด. บรรพชีวินวิทยา(นานาชาติ)/ ปร.ด. เภสัชศาสตร์/ ปร.ด. วิทยาการคอมพิวเตอร์/ ปร.ด. วิทยาการการจัดการสถิติ/ ปร.ด. วิทยาศาสตร์ธรรมชาติและเทคโนโลยี/ ปร.ด. วิทยาศาสตร์สุขภาพ(หลักสูตรนานาชาติ)/ ปร.ด. สิ่งแวดล้อมศึกษา	0
2	วท.ม. เกษตรศาสตร์/ วท.ม. พลังงาน/ วท.ม. สัตวศาสตร์/ วท.ม. เทคโนโลยีการอาหาร	1	2	ปร.ด. เทคโนโลยีทางสุขภาพและความปลอดภัย/ ปร.ด. เกษตรศาสตร์/ปร.ด. ความหลากหลายทางชีวภาพ/ ปร.ด. นวัตกรรมจัดการตลาดสมัยใหม่	1
3	บธ.ม. นวัตกรรมการจัดการตลาดสมัยใหม่/ บธ.ม. บริหารธุรกิจและนวัตกรรมการดิจิทัล/ สท.ม. สาธารณสุขศาสตร์/ วท.ม. วิทยาการการจัดการสถิติ/ วท.ม. จุลชีววิทยา/ วท.ม. วิทยาศาสตร์สุขภาพ/ วท.ม. นวัตกรรมสุขภาพเขตร้อน	2	3	ปร.ด. เทคโนโลยีและสื่อสารการศึกษา/ ปร.ด. การบัญชี/ ปร.ด. ฟิสิกส์/ปร.ด. วิทยาศาสตร์การออกกำลังกายและการกีฬา/ ปร.ด. วิทยาศาสตร์สุขภาพ	2
4	บธ.ม. การจัดการเชิงกลยุทธ์/ วท.ม. การจัดการสมรรถนะดีและนวัตกรรมการดิจิทัล/ ศต.ม. ภาษาอังกฤษ/ กจ.ม. การจัดการสมัยใหม่/ วท.ม. เทคโนโลยีสารสนเทศ	3	4	ปร.ด. วิทยาศาสตร์การสัตวแพทย์/ ปร.ด. รัฐศาสตร์	3
5	บธ.ม. ธุรกิจดิจิทัลและระบบสารสนเทศ/ ศต.ม. ภาษาไทย/ วท.ม. วิทยาศาสตร์การออกกำลังกายและการกีฬา	4	5	ปร.ด. ดุริยางคศิลป์/ ปร.ด. ภาษาไทย/ ปร.ด. ศาสนาและภูมิปัญญาเพื่อการพัฒนา/ ปร.ด. วิศวกรรมเครื่องกล	4

งานบริหารความเสี่ยง และควบคุมภายใน

นโยบายการบริหารความเสี่ยงและควบคุมภายใน ปี 2565

ความเสี่ยงต้องบูรณาการควบคู่กับควบคุมภายใน



ถือเป็นภารกิจที่ต้องปฏิบัติตามปกติ



ทุกคนตระหนักให้มีความสำคัญ และมีส่วนร่วม



ดำเนินการตามมาตรฐาน และแนวทาง
ที่กระทรวงการคลังกำหนด

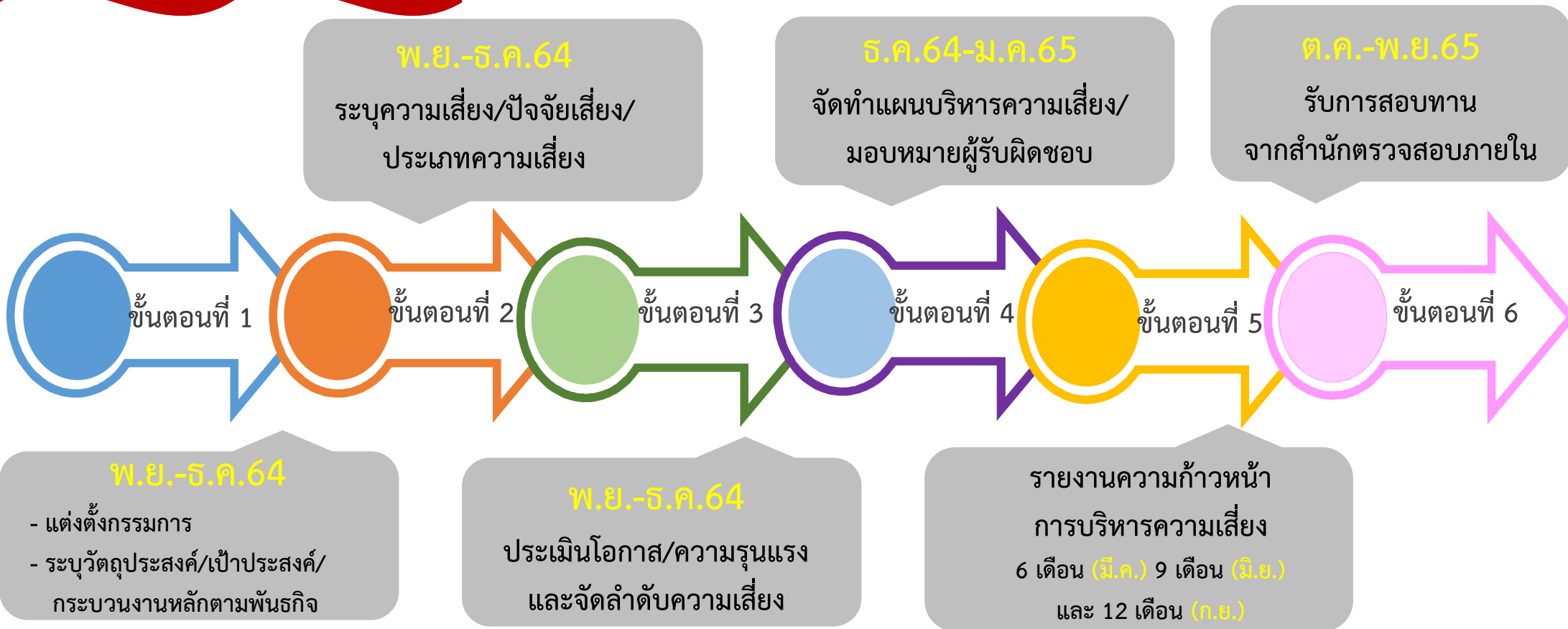


ใช้เทคโนโลยีสารสนเทศสนับสนุนการดำเนินงาน



กระบวนการบริหารความเสี่ยง

คณะ/หน่วยงาน
ต้องดำเนินการตามขั้นตอนภายใน
ระยะเวลาที่มหาวิทยาลัยกำหนด



กระบวนการควบคุมภายใน

คณะ/หน่วยงาน
ต้องดำเนินการตามขั้นตอนฯ
ภายในระยะเวลา
ที่มหาวิทยาลัยกำหนด

ขั้นตอนที่
1

พ.ย.64-ธ.ค.64
ประเมินสภาพองค์กร
จากแบบประเมิน
(ภาคผนวก ก)

ขั้นตอนที่
2

พ.ย.64-ธ.ค.64
จัดทำแบบรายงาน
ติดตามผลการ
ควบคุมภายใน
งวดก่อน

ขั้นตอนที่
3

พ.ย.64-ธ.ค.64
ประเมิน
ความเสี่ยงจาก
แบบประเมิน
(ภาคผนวก ข)

ขั้นตอนที่
4

พ.ย.64-ธ.ค.64
จัดทำแผนการ
คุมภายใน/
มอบหมาย
ผู้รับผิดชอบ

ขั้นตอนที่
5

รายงาน
ความก้าวหน้า
ควบคุมภายใน
รอบ 6 เดือน
(มี.ค.65)
9 เดือน
(มิ.ย.65)
และ 12 เดือน
(ก.ย.65)

ขั้นตอนที่
6

ต.ค.-พ.ย.65
รับการสอบทาน
การควบคุม
ภายใน
จาก
สำนักตรวจสอบ
ภายใน

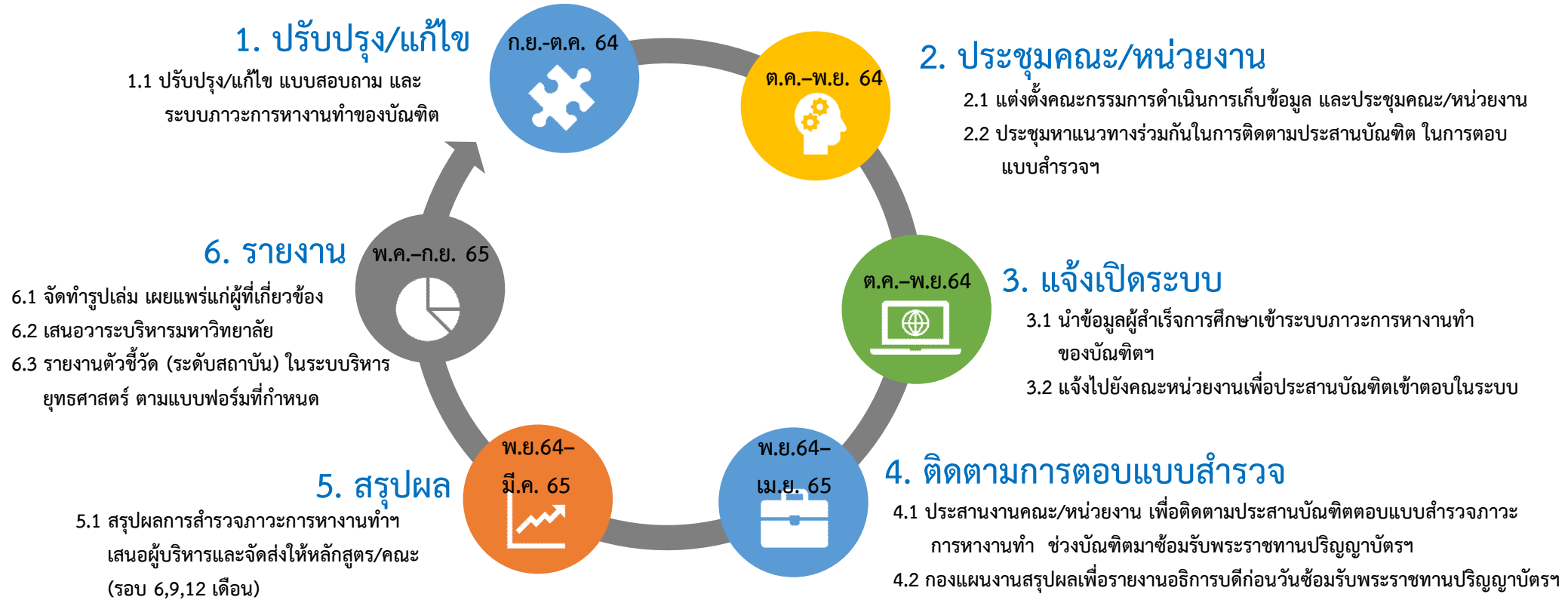
การสำรวจ ภาวะการทำงานทำของบัณฑิต



ขั้นตอนการดำเนินงาน “ภาวะการมีงานทำของบัณฑิต”



มหาวิทยาลัยมหาสารคาม



ข้อสังเกตที่พบจากการดำเนินการเก็บข้อมูลการตอบแบบสอบถาม

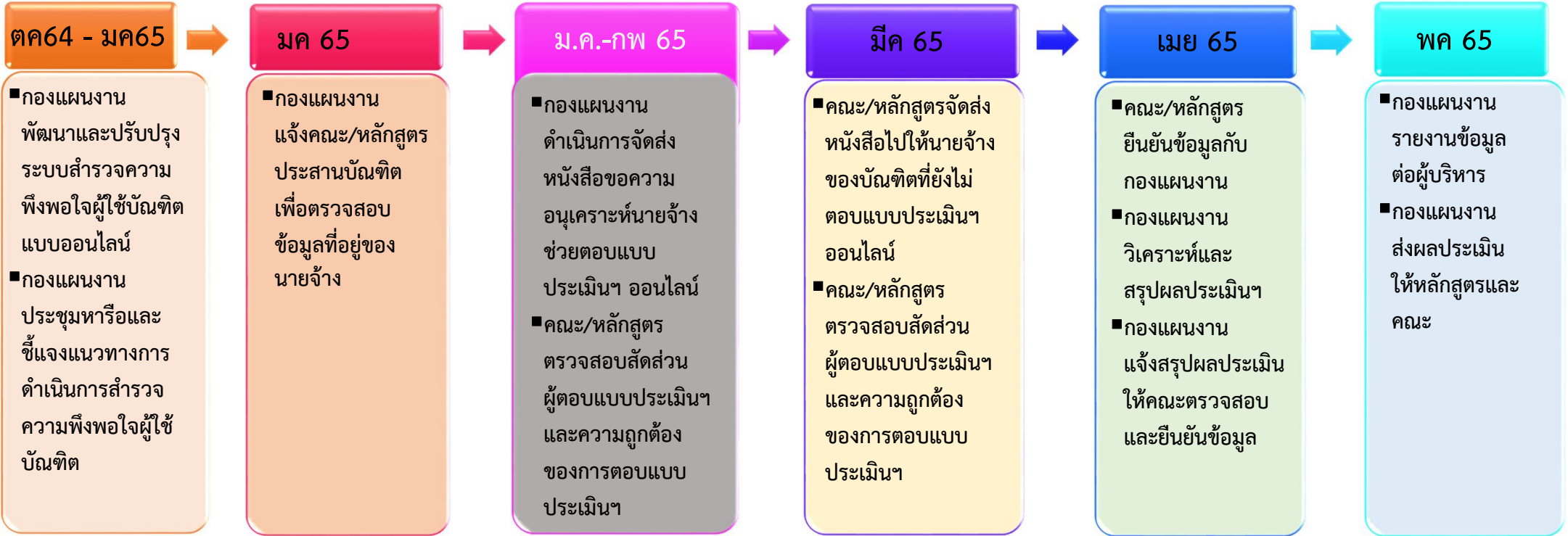
- บัณฑิตมีความเข้าใจคลาดเคลื่อนในการตอบแบบสอบถาม ข้อคำถามสถานะการได้งานทำ ข้อ [5] มีงานทำก่อนจบการศึกษา อยู่ในสายงานเดิมหลังจบการศึกษา (**โดยบัณฑิตจะเข้าใจว่าได้งานทำก่อนรับปริญญา ดังนั้นจะไม่ถูกนำไปคำนวณร้อยละการได้งานทำ และคณะ/หลักสูตรจะได้ร้อยละการได้งานทำน้อย)
- ปัญหาในการตอบตำแหน่งงาน

ข้อเสนอแนะ/แนวทางแก้ไข

- สถานะที่ถูกต้องบัณฑิตควรเลือกตอบ [1] ไม่มีงานทำก่อนการศึกษา มีงานทำหลังจบการศึกษา และ [2] ไม่มีงานทำก่อนศึกษา มีงานทำหลังจบการศึกษา และกำลังศึกษาต่อ
- ถ้าชื่อตำแหน่งงานไม่ตรงกับงานที่ทำ แก้ปัญหาโดยตอบตามลักษณะงานที่ทำใกล้เคียงที่สุด
- การปรับปรุงหลักสูตรและการเรียนการสอน เพื่อให้ผู้เรียนมีทักษะในการประกอบอาชีพ

การสำรวจ ความพึงพอใจผู้ใช้บัณฑิต

ปฏิทินการดำเนินงานสำรวจความพึงพอใจผู้บัณฑิตฯ



แนวทางการดำเนินงาน (ในส่วนของกองแผนงาน)



แนวทางที่คณะ/หลักสูตรดำเนินการ

1. ตรวจสอบความถูกต้องของที่อยู่บัณฑิตและแจ้งให้บัณฑิตแก้ไขข้อมูลในระบบภาวะการมีงานทำให้ถูกต้องและยืนยันกับกองแผนงาน

2. ติดตามประสานงานกับผู้ใช้บัณฑิตเพื่อให้ตอบแบบสอบถามหลังจากที่กองแผนงานทำหนังสือแจ้งไปแล้ว

3. ตรวจสอบจำนวนแบบสอบถามที่ผู้ใช้บัณฑิตตอบกลับมาให้ได้มากที่สุดและไม่น้อยกว่า ร้อยละ 20

4. ทำหนังสือ/ติดตามประสานงานกับผู้ใช้บัณฑิตอีกครั้งในกรณีที่ผู้ใช้บัณฑิตตอบแบบสอบถามมาไม่ได้ตามเกณฑ์กำหนด

5. ทำหนังสือแจ้งกองแผนงานและยืนยันข้อมูลกับกองแผนงานเมื่อได้รับแบบสอบถามครบถ้วนตามต้องการเพื่อให้กองแผนงานวิเคราะห์ข้อมูล

การตรวจสอบข้อมูลที่อยู่ทำงานของบัณฑิต

1

คณะ/หลักสูตร
ประสานไปยัง
บัณฑิตผู้สำเร็จ
การศึกษาในวงรอบ
(1 กค.63-30
มิ.ย.64)

2

บัณฑิตเข้าระบบ
ภาวะการมีงานทำ
และเข้าไปแก้ไข
ข้อมูลเมนู “แก้ไข
การตอบ
แบบสอบถาม”

3

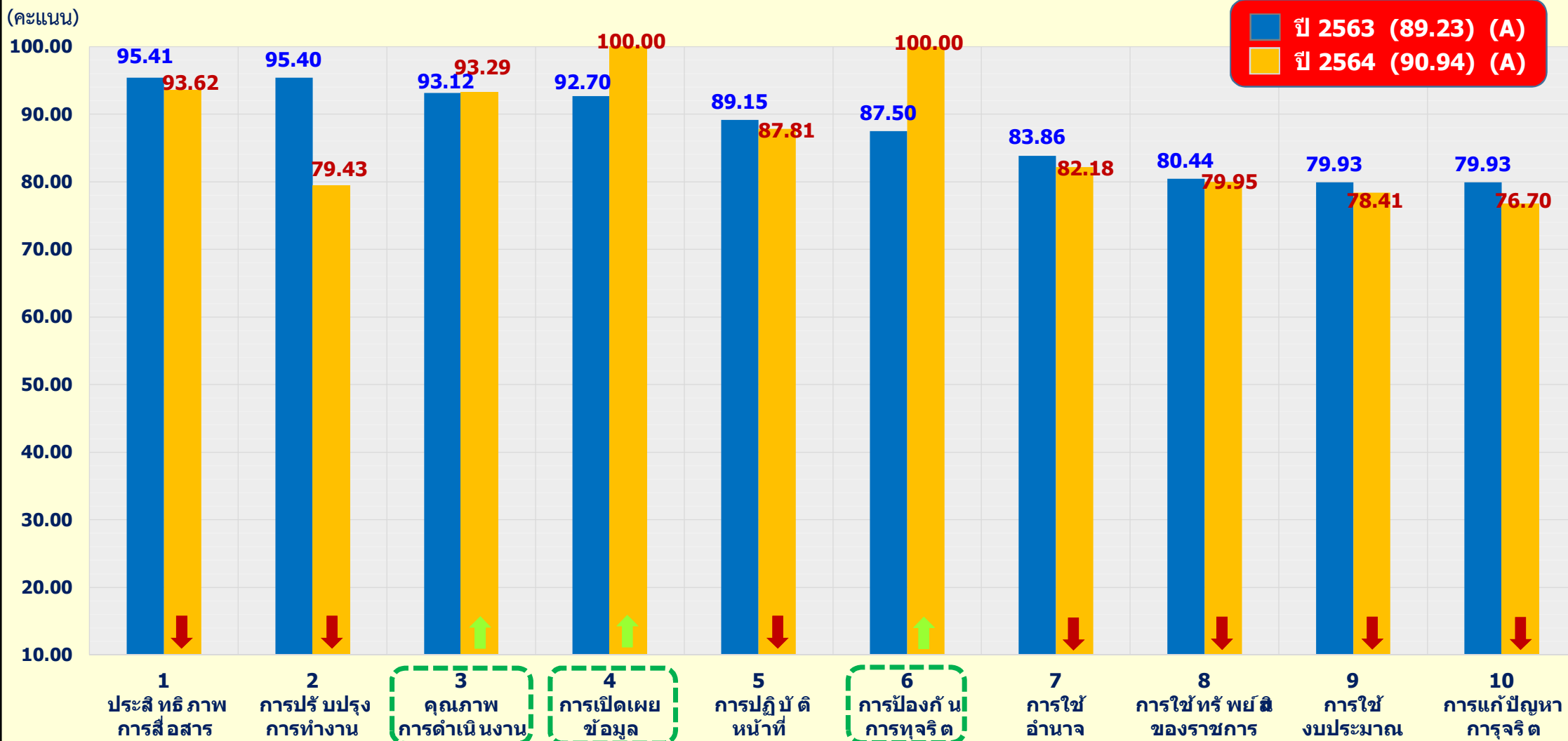
คณะ/หลักสูตร
ตรวจสอบข้อมูล
ที่แก้ไขเรียบร้อยแล้ว

4

คณะ/หลักสูตร
แจ้งกองแผนงาน
ดำเนินการต่อไป

แผนปฏิบัติการป้องกันการทุจริต มหาวิทยาลัยมหาสารคาม
ประจำปีงบประมาณ พ.ศ. 2565

ผลประเมินคุณธรรมและความโปร่งใสในการดำเนินงานของหน่วยงานภาครัฐ (Integrity and Transparency Assessment : ITA) ปี 2563 – 2564 มหาวิทยาลัยมหาสารคาม



กรอบแนวทางการจัดทำแผนปฏิบัติการป้องกันการทุจริต มหาวิทยาลัยมหาสารคาม ประจำปี พ.ศ. 2565

