



MAHASARAKHAM
UNIVERSITY

แผนกลยุทธ์กองแผนงาน

มหาวิทยาลัยมหาสารคาม (พ.ศ. 2565 – 2569)

MSU

Planning Division
Mahasarakham University

อนุมัติในการประชุมกองแผนงาน วันที่ 5 เมษายน 2565

คำนำ

ตามที่มหาวิทยาลัยมหาสารคาม ได้จัดทำแผนพัฒนาการศึกษามหาวิทยาลัยมหาสารคาม ฉบับที่ ฉบับที่ 13 (พ.ศ.2565 – 2569) เพื่อเป็นกรอบแนวทางการพัฒนามหาวิทยาลัยระยะยาว ดังนั้น เพื่อให้ เกิดการเชื่อมโยงสอดคล้องกับทิศทางการพัฒนาของมหาวิทยาลัย สามารถปฏิบัติงานได้อย่างมีประสิทธิภาพ และประสิทธิผลสูงสุด จึงได้จัดทำแผนกลยุทธ์กองแผนงาน มหาวิทยาลัยมหาสารคาม พ.ศ. 2565–2569 ให้สอดคล้องกับมหาวิทยาลัย และเป็นกรอบแนวทางในการปฏิบัติราชการของบุคลากรกองแผนงาน ให้เป็นไปในทิศทางเดียวกัน ส่งเสริมสนับสนุนการดำเนินงานของมหาวิทยาลัย เพื่อรองรับการเปลี่ยนแปลงและการแข่งขันที่จะเกิดขึ้นในอนาคต

กองแผนงาน
มหาวิทยาลัยมหาสารคาม

สารบัญ

	หน้า
ส่วนที่ 1 บทนำ	
หลักการและเหตุผล.....	2
แผนพัฒนาการศึกษามหาวิทยาลัยมหาสารคาม ฉบับที่ 13 (พ.ศ. 2565-2569).....	3
แผนกลยุทธ์สำนักงานอธิการบดี พ.ศ. 2565 – 2569	8
สถานการณ์และสภาพปัจจุบันของกองแผนงาน มหาวิทยาลัยมหาสารคาม.....	11
สรุปผลการดำเนินงานกองแผนงาน.....	21
ผลการวิเคราะห์สภาพแวดล้อม ศักยภาพ กองแผนงาน มหาวิทยาลัยมหาสารคาม (SWOT Analysis).....	22
ส่วนที่ 2 แผนกลยุทธ์กองแผนงาน มหาวิทยาลัยมหาสารคาม พ.ศ.2565-2569	
ปรัชญา.....	27
วิสัยทัศน์.....	27
ค่านิยมองค์กร.....	27
วัตถุประสงค์.....	27
พันธกิจ.....	28
ยุทธศาสตร์.....	28
ความเชื่อมโยงยุทธศาสตร์มหาวิทยาลัย ยุทธศาสตร์สำนักงานอธิการบดี และยุทธศาสตร์ กองแผนงาน.....	29
แผนที่ยุทธศาสตร์กองแผนงาน (Strategic Map).....	30
แผนกลยุทธ์กองแผนงาน มหาวิทยาลัยมหาสารคาม.....	31
ส่วนที่ 3 การขับเคลื่อนยุทธศาสตร์	
กลไกการแปลงยุทธศาสตร์สู่การปฏิบัติ.....	43
การนำแผนกลยุทธ์ไปปฏิบัติ.....	43
การติดตามและประเมินผลแผนกลยุทธ์.....	44

สารบัญ (ต่อ)

หน้า

ภาคผนวก

ตาราง ความเชื่อมโยงแผนพัฒนาการศึกษามหาวิทยาลัยมหาสารคาม ฉบับที่ 13 (พ.ศ. 2565-2569) แผนกลยุทธ์สำนักงานอธิการบดี มหาวิทยาลัยมหาสารคาม (พ.ศ. 2565 -2569) และแผนกลยุทธ์กองแผนงานมหาวิทยาลัยมหาสารคาม (พ.ศ. 2564 – 2569)	47
ขั้นตอนการจัดทำแผนกลยุทธ์ กองแผนงาน มหาวิทยาลัยมหาสารคาม (พ.ศ. 2565 -2569).....	52
คำสั่งแต่งตั้งคณะกรรมการจัดทำแผนกลยุทธ์กองแผนงาน มหาวิทยาลัยมหาสารคาม.....	53
คณะผู้จัดทำ.....	55

ส่วนที่ 1
บทนำ

หลักการและเหตุผล

พระราชกฤษฎีกา ว่าด้วยหลักเกณฑ์การบริหารจัดการบ้านเมืองที่ดี พ.ศ. 2546 มีผลบังคับใช้อย่างสมบูรณ์ เมื่อวันที่ 9 ตุลาคม 2546 โดยในหมวด 3 มาตรา 14 ได้กำหนดไว้ว่า ในการจัดทำแผนการบริหารราชการแผ่นดิน ตามมาตรา 13 ให้จัดทำแผนปฏิบัติราชการ 4 ปี โดยนำนโยบายของรัฐบาลที่แถลงต่อรัฐสภามาพิจารณาดำเนินการให้สอดคล้องกับแนวนโยบายพื้นฐานแห่งรัฐตามบทบัญญัติของรัฐธรรมนูญแห่งราชอาณาจักรไทย และแผนพัฒนาประเทศด้านต่าง ๆ ที่เกี่ยวข้อง ทั้งนี้อย่างน้อยจะต้องมีสาระสำคัญเกี่ยวกับการกำหนดเป้าหมายและผลสัมฤทธิ์ของงานส่วนราชการหรือบุคคลที่จะรับผิดชอบในแต่ละภารกิจ ประมาณการรายได้และรายจ่ายและทรัพยากรต่าง ๆ ที่จะต้องใช้ระยะเวลาการดำเนินการและการติดตามประเมินผล”

รัฐบาลจึงได้จัดทำแผนบริหารราชการแผ่นดิน (4 ปี) และให้ส่วนราชการต้องจัดทำแผนปฏิบัติราชการ (4 ปี) เพื่อแปลงเป็นแผนปฏิบัติราชการประจำปี และทิศทางในการจัดสรรงบประมาณ โดยรัฐบาลมุ่งเน้นการบริหารจัดการแบบบูรณาการในทุกมิติ (Function Area และ Agenda) โดยเฉพาะอย่างยิ่งมีการเสนอยุทธศาสตร์เฉพาะ/พิเศษพร้อมวงเงินเข้าคณะรัฐมนตรี โดยตรงเพิ่มมากขึ้น รัฐบาลมีแนวคิดยุทธศาสตร์ริเริ่มใหม่ๆ ซึ่งจำเป็นต้องใช้งบประมาณจำนวนมาก แต่วงเงินงบประมาณในแต่ละปีมีจำนวนจำกัด และจะมีการปรับบทบาทของหน่วยงานกลาง เพื่อเพิ่มขีดความสามารถในการตอบสนองต่อนโยบาย และยุทธศาสตร์ของรัฐบาลภายใต้กระบวนการจัดทำแผนบริหารราชการแผ่นดิน ทั้งในแง่ของกรอบนโยบาย เศรษฐกิจและการเงิน รวมทั้งการบริหารราชการแผ่นดิน ประกอบกับมหาวิทยาลัยได้จัดทำแผนพัฒนาการศึกษา มหาวิทยาลัยมหาสารคาม ฉบับที่ 12 (พ.ศ.2560-2564) ฉบับปรับปรุงกันยายน 2563 และแผนพัฒนาการศึกษา มหาวิทยาลัยมหาสารคาม ฉบับที่ 13 (พ.ศ.2565-2569) เพื่อให้มหาวิทยาลัยมีแผนระยะยาวที่สอดคล้องกับนโยบายของรัฐบาล และเป็นกรอบแนวทางที่แสดงถึงยุทธศาสตร์ เป้าประสงค์ รวมถึงกลยุทธ์ต่าง ๆ เพื่อการพัฒนา มหาวิทยาลัยมหาสารคามให้สอดคล้องกับความต้องการของประเทศ ชุมชนและท้องถิ่น

กองแผนงานเป็นหน่วยงานที่สังกัดสำนักงานอธิการบดี เป็นหน่วยงานที่สนับสนุนการบริหารจัดการมหาวิทยาลัย มีภารกิจในการกำหนดยุทธศาสตร์ วิเคราะห์งบประมาณแผ่นดิน/งบประมาณเงินรายได้ พัฒนาระบบสารสนเทศในการบริหารจัดการ และวิเคราะห์ข้อมูล เพื่อสนับสนุนภารกิจของมหาวิทยาลัย ดังนั้น

กองแผนงานจึงได้จัดทำแผนกลยุทธ์กองแผนงาน (พ.ศ. 2565-2569) เพื่อวางยุทธศาสตร์ในการดำเนินงานของกองแผนงานให้สอดคล้องกับทิศทางและนโยบายของมหาวิทยาลัย ให้สามารถรองรับการเปลี่ยนแปลงได้ในอนาคต

แผนพัฒนาการศึกษามหาวิทยาลัยมหาสารคาม ฉบับที่ 13 (พ.ศ. 2565-2569)

ปรัชญา

ผู้มีปัญญาพึงเป็นอยู่เพื่อมหาชน

พันธกิจ

1. การจัดการเรียนการสอนมุ่งผลิตบัณฑิตให้มีคุณภาพตามมาตรฐาน มีคุณลักษณะพึงประสงค์และมีความเป็นผู้ประกอบการ
2. การพัฒนางานวิจัย และนวัตกรรมสู่ความเป็นเลิศ
3. ให้บริการวิชาการแก่ชุมชนและสังคม เพื่อให้ชุมชนและสังคมสามารถพึ่งพาตนเองได้อย่างยั่งยืน
4. อนุรักษ์ ฟื้นฟู ปกป้อง เผยแพร่ และพัฒนาศิลปวัฒนธรรมและขนบธรรมเนียมประเพณีของอีสาน

วิสัยทัศน์

“มหาวิทยาลัยชั้นนำของเอเชีย”

ตัวชี้วัดวิสัยทัศน์ :

1. มหาวิทยาลัยถูกจัดอันดับ (Ranking) โดยการจัดลำดับของ Times Higher Education Asia University Rankings อันดับที่ 100+ ของเอเชีย และอยู่ในอันดับที่ 1 ใน 10 ของประเทศ
2. มหาวิทยาลัยถูกจัดอยู่ในอันดับ (Ranking) โดยการจัดลำดับของ Scimago Institutions Rankings อันดับที่ 100 ของเอเชีย และอยู่ในอันดับที่ 1 ใน 10 ของประเทศ

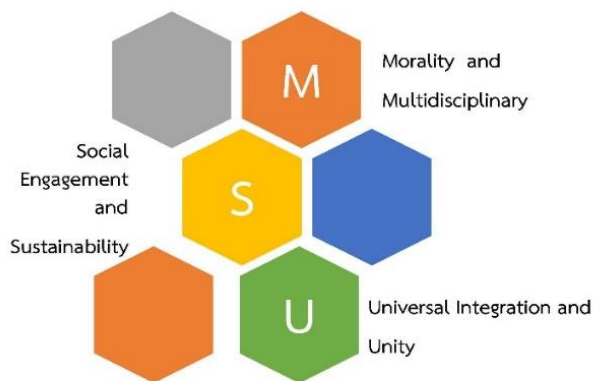
3. มหาวิทยาลัยถูกจัดอยู่ในอันดับ (Ranking) โดยการจัดลำดับของ The QS ASIA University Ranking อันดับที่ 100 ของเอเชีย และอยู่ในอันดับที่ 1 ใน 10ของประเทศ

4. มหาวิทยาลัยถูกจัดอยู่ในอันดับ (Ranking) โดยการจัดลำดับของ Times Higher Education University Impact Rankings (SDGs) อันดับที่ 300 ของโลก และอยู่ในอันดับที่ 1 ใน 10 ของประเทศ

5. มหาวิทยาลัยถูกจัดอยู่ในอันดับ (Ranking) โดยการจัดลำดับของ Round University Ranking (RUR) ไม่เกินอันดับ 500 ของโลก และอยู่ในอันดับที่ 1 ใน 10 ของประเทศ

6. มหาวิทยาลัยมีคะแนนผลการประเมินตามเกณฑ์รางวัลคุณภาพแห่งชาติ (Thailand Quality Award : TQA) ไม่น้อยกว่า 350 คะแนน

สมรรถนะหลัก



MSU

M = Morality and

และการใช้องค์ความรู้ที่หลากหลายมาผสมผสาน เป็นองค์ความรู้ใหม่เพื่อการพัฒนาที่ยั่งยืน

S = Social Engagement and Sustainability

การบริการวิชาการร่วมกับชุมชนและสังคม เพื่อให้เกิดความยั่งยืนในอนาคต

U = Universal Integration and Unity

การบูรณาการองค์ความรู้จากท้องถิ่นสู่สากล และความเป็นน้ำหนึ่งใจเดียวกัน

อัตลักษณ์



นิสิตกับการช่วยเหลือสังคมและชุมชน

M = Maturity

S = Social Responsibility

U = Unity

เอกลักษณ์

การเป็นที่พึ่งของสังคมและชุมชน

ค่านิยม

E- S A N หมายถึง การพัฒนามหาวิทยาลัยสู่ความเป็นเลิศ มีการวางแผนการปฏิบัติงานที่เป็นระบบ มีการปฏิบัติงานที่มุ่งสู่ความสำเร็จ เพื่อนำพาสังคมและประเทศชาติสู่ความยั่งยืน

E	= Excellence	การพัฒนามหาวิทยาลัยสู่ความเป็นเลิศ
S	= System	มีการวางแผนการปฏิบัติงานที่เป็นระบบ
A	= Achievement	มีการปฏิบัติงานที่มุ่งสู่ความสำเร็จ
N	= Nation	เพื่อนำพาสังคมและประเทศชาติสู่ความยั่งยืน

ยุทธศาสตร์

1. ผลิตบัณฑิตตรงกับความต้องการของสังคมโลก
2. สร้างงานวิจัยและนวัตกรรมเพื่อความเป็นเลิศในระดับนานาชาติ
3. ให้บริการวิชาการเพื่อตอบสนองความต้องการภาคอุตสาหกรรม และภาคประชาสังคม
4. ทำนุบำรุงศิลปวัฒนธรรมอีสานให้มีความโดดเด่นระดับนานาชาติ
5. บริหารองค์กรเพื่อความเป็นมหาวิทยาลัยอัจฉริยะ

ยุทธศาสตร์ที่ 1 ผลิตบัณฑิตตรงกับความต้องการของสังคมโลก

เป้าประสงค์	เป้าหมายปี 2569
1.1 พัฒนาหลักสูตรให้ได้คุณภาพและมาตรฐาน ตรงกับความต้องการของตลาด และการเป็น ผู้ประกอบการ รวมทั้งรองรับการเรียนรู้ สำหรับประชาชนทุกช่วงวัย	<ol style="list-style-type: none">1. หลักสูตรมีคุณภาพและมาตรฐาน มีความโดดเด่นทันสมัย และตอบสนองต่อผู้เรียน ตอบสนองผู้ใช้บัณฑิต (เพิ่มขึ้น ปีละ 10 %)2. หลักสูตรระยะสั้น หลักสูตรคลังหน่วยกิต3. หลักสูตรรองรับการจัดการเรียนการสอนสำหรับนิสิตนานาชาติ4. ยกระดับการประกันคุณภาพหลักสูตร5. ลดจำนวนหลักสูตรที่ไม่เป็นที่นิยมหรือต้องการของผู้เรียน

เป้าประสงค์	เป้าหมายปี 2569
1.2 ผลิตบัณฑิตที่มีความรู้ความสามารถและทักษะ รองรับความต้องการของสถานประกอบการ สังคมและประเทศ เอเชีย และโลก	<ol style="list-style-type: none"> 1. บัณฑิตมีงานทำ 2. ผู้ใช้บัณฑิตมีความพึงพอใจบัณฑิตมหาวิทยาลัยมหาสารคาม 3. บัณฑิตหรือนิสิตมหาวิทยาลัยเป็นผู้ประกอบการเพิ่มขึ้น
1.3 พัฒนาระบบการเรียนการสอน การเรียนรู้ ตลอดชีวิต และทักษะ เพื่ออนาคต	<ol style="list-style-type: none"> 1. กระบวนการเรียนการสอนแบบใหม่ /การจัดการเรียน การสอนแบบออนไลน์ และการฝึกปฏิบัติมากขึ้น 2. พัฒนาระบบคลังหน่วยกิต (Credit bank) และการเรียนรู้ แบบสะสมหน่วยกิต เพื่อให้การศึกษาในระบบสามารถ ตอบสนองความต้องการพัฒนาความรู้และทักษะของบุคลากร วัยทำงานทุกช่วงวัย
1.4 พัฒนาการจัดการเรียนการสอนขั้นพื้นฐาน โรงเรียนสาธิตให้มีคุณภาพ และมาตรฐาน และส่งเสริมความเป็นอัจฉริยะทางด้านวิชาการ	<ol style="list-style-type: none"> 1. นักเรียนมีศักยภาพ และสามารถเข้าศึกษาต่อใน สถาบันการศึกษาแนวหน้าของระดับประเทศหรือนานาชาติได้ 2. นักเรียนมีความรู้ ความสามารถ มีศักยภาพ และสามารถอยู่ ร่วมกับสังคมได้อย่างมีความสุข 3. นักเรียนสามารถเรียนรู้ตามความชอบและความถนัดของตน (เรียนเพื่อเตรียมเลือกอาชีพ) หลักสูตรการเรียน การสอนรองรับความถนัด/ความโดดเด่นและความต้องการของ นักเรียน 4. นักเรียนรู้จักตนเองเลือกเส้นทางชีวิตที่เหมาะสม และ มีทักษะหรือเกราะในการใช้ชีวิตได้

ยุทธศาสตร์ที่ 2 สร้างงานวิจัยและนวัตกรรมเพื่อความเป็นเลิศในระดับนานาชาติ

เป้าประสงค์	เป้าหมายปี 2569
2.1 สร้างผลงานวิจัย นวัตกรรมที่มีคุณภาพสูง เป็นที่ ยอมรับเพื่อผลักดันสู่การเป็นมหาวิทยาลัยชั้นนำ ของเอเชีย	<ol style="list-style-type: none"> 1. มหาวิทยาลัยถูกจัดอันดับ (Ranking) โดยการจัดลำดับของ Times Higher Education Asia University Rankings อันดับที่ 100+ ของเอเชีย และอยู่ในอันดับที่ 1 ใน 10 ของ ประเทศ 2. มหาวิทยาลัยถูกจัดอยู่ในอันดับ (Ranking) โดยการจัดลำดับ ของ Scimago Institutions Rankings อันดับที่ 100 ของ เอเชีย และอยู่ในอันดับที่ 1 ใน 10 ของประเทศ 3. มหาวิทยาลัยถูกจัดอยู่ในอันดับ (Ranking) โดยการจัดลำดับ ของ The QS ASIA University Ranking อันดับที่ 100 ของ เอเชีย และอยู่ในอันดับที่ 1 ใน 10 ของประเทศ

เป้าประสงค์	เป้าหมายปี 2569
	4. มหาวิทยาลัยถูกจัดอยู่ในอันดับ (Ranking) โดยการจัดลำดับของ Times Higher Education University Impact Rankings (SDGs) อันดับที่ 300 ของโลก และอยู่ในอันดับที่ 1 ใน 10 ของประเทศ 5. มหาวิทยาลัยถูกจัดอยู่ในอันดับ (Ranking) โดยการจัดลำดับของ Round University Ranking (RUR) ไม่เกินอันดับ 500 ของโลก และอยู่ในอันดับที่ 1 ใน 10 ของประเทศ 6. จำนวนผลงานตีพิมพ์ในฐานข้อมูลระดับนานาชาติเพิ่มขึ้นไม่น้อยกว่าร้อยละ 20 ต่อปี 7. จำนวนการอ้างอิงผลงานวิจัย (Citation) ในฐานข้อมูลระดับนานาชาติเพิ่มขึ้นไม่น้อยกว่าร้อยละ 20 ต่อปี 8. H-index รวมของอาจารย์และนักวิจัย ในปี 2570 ไม่น้อยกว่า 14,000 9. จำนวนนวัตกรรมที่เพิ่มขึ้นไม่น้อยกว่า 10 ผลงานต่อปี 10. จำนวนข้อเสนอโครงการที่ยื่นขอทุนจากแหล่งทุนภายนอกเพิ่มขึ้นไม่น้อยกว่าร้อยละ 20 ต่อปี 11. จำนวนเงินทุนวิจัยจากแหล่งทุนภายนอกเพิ่มขึ้นไม่น้อยกว่าร้อยละ 20 ต่อปี 12. จำนวนเงินทุนที่ได้รับการสนับสนุนในการทำวิจัยจากภาคอุตสาหกรรมเพิ่มขึ้นไม่น้อยกว่าร้อยละ 10 ต่อปี 13. ผลผลิตจากทรัพยากรชีวภาพในท้องถิ่นพัฒนาสู่ผลิตภัณฑ์ไม่น้อยกว่า 20 ผลงานต่อปี

ยุทธศาสตร์ที่ 3 ให้บริการวิชาการเพื่อตอบสนองความต้องการภาคอุตสาหกรรม และภาคประชาสังคม

เป้าประสงค์	เป้าหมายปี 2569
3.1 ภาคธุรกิจ/ภาคอุตสาหกรรมมีความเข้มแข็งและมีศักยภาพในการแข่งขัน	ภาคธุรกิจ/ภาคอุตสาหกรรมได้รับการพัฒนา อย่างน้อย 5 กลุ่ม และเพิ่มขึ้นปีละไม่น้อยกว่า 1 กลุ่ม
3.2 ชุมชนและสังคมมีความเข้มแข็งและสามารถพึ่งพาตนเองได้	ชุมชนและสังคมได้รับการแก้ไขปัญหา สามารถพึ่งพาตนเองได้ อย่างน้อย 5 กลุ่ม และเพิ่มขึ้นปีละไม่น้อยกว่า 1 กลุ่ม

ยุทธศาสตร์ที่ 4 ทำนุบำรุงศิลปวัฒนธรรมอีสานให้มีความโดดเด่นระดับนานาชาติ

เป้าประสงค์	เป้าหมายปี 2569
4.1 การอนุรักษ์ ฟื้นฟู เผยแพร่ และพัฒนาศิลปวัฒนธรรม ให้มีความโดดเด่นเป็นที่รู้จักและยอมรับในระดับชาติ และนานาชาติ	มีผลงานด้านศิลปวัฒนธรรมเป็นที่รู้จักและยอมรับในระดับนานาชาติอย่างน้อย 5 ผลงาน และเพิ่มขึ้นปีละไม่น้อยกว่า 1 ผลงาน
4.2 เป็นเสาหลักของภาคอีสานในการยกระดับคุณภาพ และการเพิ่มมูลค่า/คุณค่าผลงานด้านศิลปวัฒนธรรม	มีผลงานด้านทำนุบำรุงศิลปวัฒนธรรมช่วยท้องถิ่นที่ส่งเสริมเศรษฐกิจของชุมชนและประเทศอย่างน้อย 5 ผลงาน และเพิ่มขึ้นปีละไม่น้อยกว่า 1 ผลงาน

ยุทธศาสตร์ที่ 5 บริหารองค์กรเพื่อความเป็นมหาวิทยาลัยอัจฉริยะ

เป้าประสงค์	เป้าหมายปี 2569
5.1 เพิ่มศักยภาพการบริหารจัดการตามหลักธรรมาภิบาล ให้มีความคล่องตัว รวดเร็ว ใช้เทคโนโลยีเพิ่มมากขึ้น ในการทำงาน	<ol style="list-style-type: none"> ลำดับผลการประเมินคุณธรรมและความโปร่งใส ในการดำเนินงานของหน่วยงานภาครัฐ (ITA) ดีขึ้น ลดขั้นตอนการทำงาน การบริการที่รวดเร็ว ภายใต้ หลักธรรมาภิบาล/ การบริหารจัดการมหาวิทยาลัย ให้เกิดความคล่องตัว มหาวิทยาลัยผ่านเกณฑ์การประเมินคุณภาพ EdPEx 200
5.2 สร้างมหาวิทยาลัยให้เป็น Smart University รองรับการเรียนรู้ตลอดชีวิต	<ol style="list-style-type: none"> มีระบบที่พัฒนาสู่การเป็น Mahasarakham Smart University การลดขั้นตอนการทำงาน/ภาระงานที่ใช้คนปฏิบัติงาน จำนวนระบบที่สามารถเชื่อมโยงกัน
5.3 การบริหารจัดการเงินเพื่อสร้างรายได้เพิ่มมากขึ้น	<ol style="list-style-type: none"> ร้อยละการเบิกจ่ายงบประมาณเป็นไปตามแผน ภาพรวมงบประมาณของมหาวิทยาลัยเพิ่มขึ้น ร้อยละของงบประมาณเงินรายได้ที่สามารถประหยัดได้
5.4 พัฒนาระบบบริหารงานบุคคลและระบบการพัฒนา บุคลากรที่มีประสิทธิภาพ	<ol style="list-style-type: none"> มหาวิทยาลัยมีอาจารย์ที่มีคุณวุฒิปริญญาเอกเพิ่มขึ้น มหาวิทยาลัยมีอาจารย์ที่ได้รับตำแหน่งทางวิชาการเพิ่ม สูงขึ้น จำนวนบุคลากรที่ได้รับรางวัลในระดับชาติและนานาชาติ เพิ่มขึ้น ความพึงพอใจของบุคลากรต่อสวัสดิการและสิทธิประโยชน์ ไม่น้อยกว่าระดับคุณภาพดี อัตราการลาออกของอาจารย์และนักวิจัยลดลง

เป้าประสงค์	เป้าหมายปี 2569
	6. ระดับปัจจัยความผูกพันของบุคลากร มีค่าเฉลี่ยไม่น้อยกว่าระดับดี 7. ความไม่พึงพอใจของบุคลากรต่อมหาวิทยาลัยลดลง
5.5 ยกกระดับคุณภาพการให้บริการทางด้านสุขภาพสู่ความเป็นเลิศ	1. รายได้ที่เพิ่มขึ้นจากการบริการสุขภาพ 2. มีศูนย์ความเชี่ยวชาญเฉพาะทางเพิ่มขึ้นอย่างน้อย 5 ศูนย์ 3. มีสถาบันการวิจัยทางการแพทย์
5.6 สร้างภาพลักษณ์ที่ดี และการยอมรับในระดับสากล	มหาวิทยาลัยได้รับการจัดอันดับที่ดีขึ้น
5.7 มีโครงสร้างพื้นฐานที่รองรับการจัดการเรียนการสอน การวิจัย และสร้างนวัตกรรมตามมาตรฐานสากล	1. เพิ่มพื้นที่พักอาศัยสำหรับผู้เชี่ยวชาญ และนิสิตต่างชาติ 2. มีโครงสร้างพื้นฐานและพื้นที่ที่รองรับการจัดการเรียนการสอน การวิจัย และสร้างนวัตกรรมเพิ่มมากขึ้น

แผนกลยุทธ์สำนักงานอธิการบดี พ.ศ. 2565 – 2569

ปรัชญา

มุ่งมั่นให้บริการ พัฒนางานให้มีคุณภาพ

พันธกิจ

เป็นศูนย์กลางในการให้บริการและสนับสนุนพันธกิจของมหาวิทยาลัย ให้เป็นไปอย่างมีประสิทธิภาพและประสิทธิผล

วิสัยทัศน์

เป็นหน่วยงานที่มีความเป็นเลิศด้านการบริหารจัดการ

สมรรถนะหลักของสำนักงานอธิการบดี

MSU : เป็นศูนย์กลางในการบริหารจัดการด้วยจิตบริการ

M = Management = การบริหารจัดการ

S = Service mind = จิตบริการ

U = Unity = ความเป็นหนึ่งเดียว

อัตลักษณ์

ครบถ้วน ถูกต้อง ทันเวลา

เอกลักษณ์

ความเป็นมืออาชีพ

ค่านิยม

TEAM Pro : การทำงานเป็นที่อย่างมืออาชีพ โดยบูรณาการด้วยระบบเทคโนโลยีและนวัตกรรม ภายใต้การบริหารจัดการที่ดี

T = Technology = เทคโนโลยี

E = Effective Customer Service = บริการด้วยใจ

A = Accountability = โปร่งใส ตรวจสอบได้

M = Mission Achievement = ตอบสนองพันธกิจองค์กร

Pro = Professional มืออาชีพ

ประเด็นยุทธศาสตร์

ยุทธศาสตร์ที่ 1 ศูนย์กลางการบริหารจัดการที่มีประสิทธิภาพและประสิทธิผล

ยุทธศาสตร์ที่ 2 ศูนย์กลางการให้บริการอย่างมีประสิทธิภาพและประสิทธิผล

ยุทธศาสตร์ที่ 1 ศูนย์กลางการบริหารจัดการที่มีประสิทธิภาพและประสิทธิผล	
เป้าประสงค์ที่ 1.1	เพิ่มศักยภาพของบุคลากรให้มีความเชี่ยวชาญ เพื่อรองรับการเปลี่ยนแปลง
ตัวชี้วัด	1.1.1 คะแนนเฉลี่ยของผลประเมินผู้บริหาร
	1.1.2 ร้อยละของบุคลากรที่เข้าอบรมความรู้ด้าน IT
	1.1.3 ร้อยละของบุคลากรที่นำความรู้ด้าน IT ไปใช้ในการปฏิบัติงาน
	1.1.4 จำนวนบุคลากรที่เข้าอบรมความรู้ในการสื่อสารภาษาอังกฤษ
	1.1.5 ร้อยละของบุคลากรที่เข้าอบรมและสอบผ่านในการสื่อสารภาษาอังกฤษ
	1.1.6 จำนวนบุคลากรที่มีตำแหน่งที่สูงขึ้น เพิ่มขึ้นจากปีที่ผ่านมา (เฉพาะบุคลากรที่เข้าเกณฑ์)
	1.1.7 ร้อยละของบุคลากรสายสนับสนุนที่ได้รับการพัฒนาศักยภาพ
เป้าประสงค์ ที่ 1.2	บริหารจัดการทรัพยากรอย่างมีประสิทธิภาพ

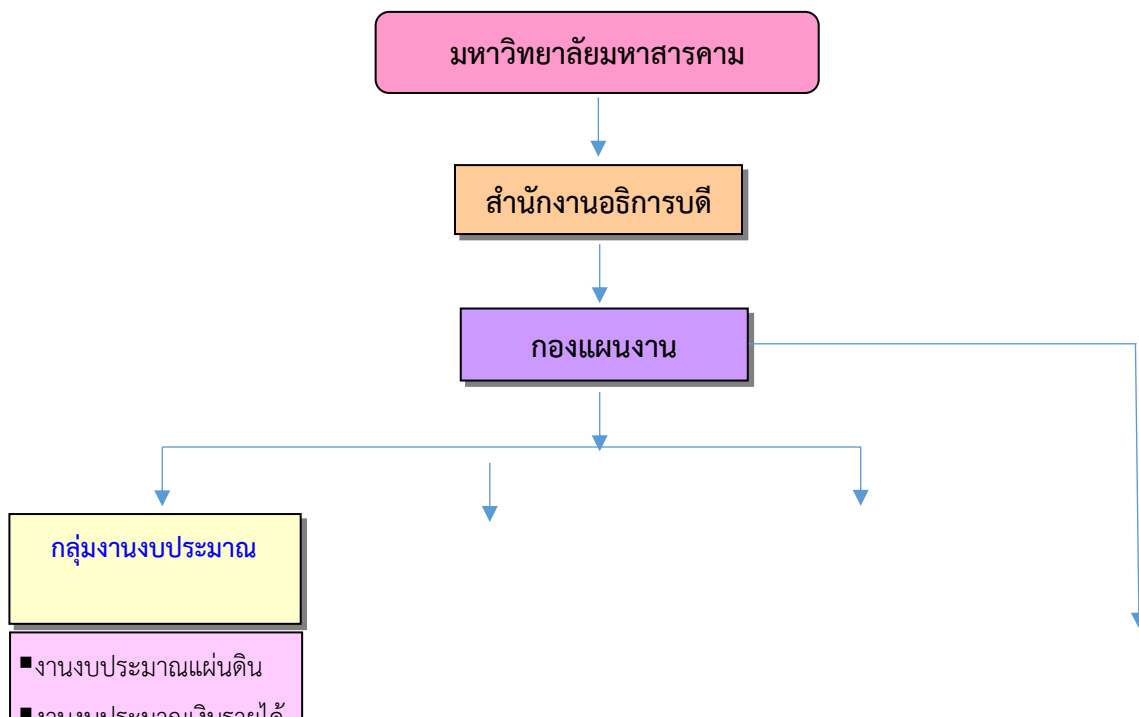
ตัวชี้วัด	1.2.1 ร้อยละของงบประมาณเงินรายได้(ภาพรวมของสำนักงานอธิการบดี)ที่สามารถประหยัดได้
เป้าประสงค์ ที่ 1.3	ส่งเสริมและสนับสนุนมหาวิทยาลัยให้เป็นมหาวิทยาลัยอัจฉริยะ
ตัวชี้วัด	1.3.1 จำนวนระบบฐานข้อมูลสารสนเทศที่ได้รับการพัฒนาหรือปรับปรุง และมีความเชื่อมโยง
	1.3.2 จำนวนระบบฐานข้อมูลสารสนเทศที่มีการนำเสนอข้อมูลแบบ Real time ในรูปแบบ Dashboard
ยุทธศาสตร์ที่ 2 ศูนย์กลางการให้บริการอย่างมีประสิทธิภาพและประสิทธิผล	
เป้าประสงค์ที่ 2.1	พัฒนาการให้บริการที่มีประสิทธิภาพและประสิทธิผล
ตัวชี้วัด	2.1.1 ค่าเฉลี่ยผลประเมินความพึงพอใจผู้รับบริการ
	2.1.2 จำนวนกระบวนการที่มีการพัฒนาหรือปรับปรุงการทำงาน
	2.1.3 ร้อยละการแก้ไขปรับปรุงการปฏิบัติงานตามข้อเสนอแนะ/ข้อทักท้วงของผู้มีส่วนได้ส่วนเสีย
เป้าประสงค์ ที่ 2.2	ระบบสารสนเทศ หรือนวัตกรรมที่ได้รับการพัฒนา หรือปรับปรุงเพื่อรองรับการให้บริการอย่างมีประสิทธิภาพ
ตัวชี้วัด	2.2.1 จำนวนระบบสารสนเทศหรือนวัตกรรมที่ได้รับการพัฒนาหรือปรับปรุง เพื่อให้การให้บริการ

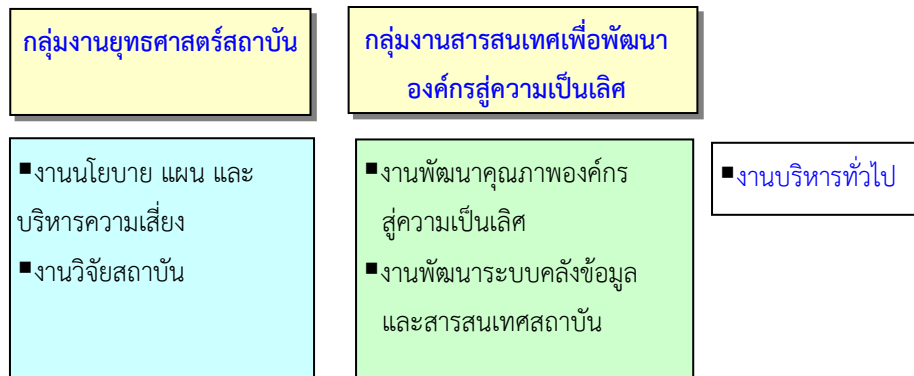
สถานการณ์และสภาพปัจจุบันของกองแผนงาน มหาวิทยาลัยมหาสารคาม

ประวัติความเป็นมา

กองแผนงาน สำนักงานอธิการบดี มหาวิทยาลัยมหาสารคาม จัดตั้งขึ้นตามประกาศทบวงมหาวิทยาลัย เรื่อง การแบ่งส่วนราชการในมหาวิทยาลัยมหาสารคาม พ.ศ. 2538 ลงวันที่ 13 กรกฎาคม พ.ศ.2538 ประกาศ โดยอาศัยอำนาจตามความในมาตรา 4 และมาตรา 7 วรรคสอง แห่งพระราชบัญญัติมหาวิทยาลัยมหาสารคาม พ.ศ. 2537 โดยถือเป็นส่วนราชการสังกัดสำนักงานอธิการบดี ปัจจุบันกองแผนงานมีภารกิจเกี่ยวกับงาน นโยบาย แผน และบริหารความเสี่ยง งานวิจัยสถาบัน งานงบประมาณ งานบริหารอัตรากำลัง งานพัฒนา คุณภาพองค์กรสู่ความเป็นเลิศ และงานพัฒนาระบบคลังข้อมูลและสารสนเทศสถาบัน

โครงสร้างองค์กร





บุคลากร

ปัจจุบันกองแผนงานมีบุคลากรทั้งสิ้น จำนวน 28 อัตรา ดังนี้

ลำดับ	ตำแหน่ง	ระดับการศึกษา			รวม
		ตรี	โท	เอก	
1	ผู้อำนวยการกองแผนงาน	-	1	-	1
2	นักวิเคราะห์นโยบายและแผน ชำนาญการพิเศษ	-	2	-	2
3	นักวิเคราะห์นโยบายและแผน ชำนาญการ	-	7	-	7
4	นักวิเคราะห์นโยบายและแผน ปฏิบัติการ	3	3	-	6
5	นักวิเคราะห์นโยบายและแผน	1	-	-	1
6	เจ้าหน้าที่บริหารงานทั่วไป ปฏิบัติการ	1	2	-	3
7	นักวิชาการคอมพิวเตอร์ ปฏิบัติการ	3	-	-	3
8	นักวิชาการคอมพิวเตอร์	2	-	-	2
9	นักวิชาการศึกษา ชำนาญการ	1	1	-	2
10	นักวิชาการศึกษา ปฏิบัติการ	-	1	-	1
รวม		11	17	-	28

ผู้รับบริการและผู้มีส่วนได้ส่วนเสีย

ลูกค้า/ ผู้รับบริการ	ความต้องการ/ ความคาดหวังของลูกค้า/ ผู้รับบริการที่มีต่องาน	ปัญหาการให้บริการ/ ข้อเสนอแนะ/ ข้อร้องเรียนของลูกค้า	แนวทางหรือวิธีการแก้ไขปัญหา การให้บริการ/ข้อเสนอแนะ/ ข้อร้องเรียน
1.กลุ่มงานงบประมาณ			
1.1 งานงบประมาณเงินรายได้			
1. ผู้บริหาร มหาวิทยาลัย/ หน่วยงาน	1. ความถูกต้อง รวดเร็วและ เป็นปัจจุบันของข้อมูล 2. ข้อมูลสรุป/สถิติ/แนวโน้ม ประกอบการตัดสินใจ	ข้อมูลล่าช้า/ไม่เป็นปัจจุบัน หรือไม่ตอบสนองความต้องการ อย่างครบถ้วนในทุกมิติ	1. สรุปประกอบการนำเสนอผล วิเคราะห์ข้อมูลเบื้องต้นร่วมกัน 2. ปรับปรุงข้อมูลพื้นฐานให้เป็น ปัจจุบันอยู่เสมอ 3. จัดกลุ่มข้อมูลให้เป็นหมวดหมู่ เพื่อง่ายต่อการนำเสนอข้อมูล 4. สรุปข้อมูลในลักษณะของ Dashboard / Info graphic
2. ผู้ปฏิบัติงาน ด้านแผนและ งบประมาณ/ การเงิน/บัญชี/ พัสดุ 3. อาจารย์	1. แนวปฏิบัติที่ชัดเจน 2. ฐานข้อมูลหรือเครื่องมือที่ ช่วยในการจัดการข้อมูลให้ เป็นปัจจุบัน	1.ขาดการซักซ้อมหรือสื่อสาร แนวปฏิบัติไม่ชัดเจนหรือไม่ ทั่วถึง 2.ขาดรายงานข้อมูลที่เกี่ยวข้อง เช่น รายงานผลการเบิกจ่าย 3.ควรมีหนังสือหรือบันทึกแจ้ง หน่วยงานกรณีที่ต้องให้จัดทำ ข้อมูลแบบเร่งด่วน	1. ซักซ้อมความเข้าใจเกี่ยวกับ แนวปฏิบัติอย่างต่อเนื่องและ สม่ำเสมอ 2. ปรับปรุงแนวปฏิบัติอย่าง สม่ำเสมอผ่านการทำ Focus Group หรือลงพื้นที่เพื่อรับฟัง ปัญหาในการปฏิบัติงาน 3. มีข้อมูลพื้นฐานและปรับปรุง ข้อมูลให้เป็นปัจจุบันอยู่เสมอ 4. km-workshop 5. มีแผนการดำเนินงานที่ชัดเจน
1.2 งานงบประมาณเงินแผ่นดิน			
1. ผู้บริหาร มหาวิทยาลัย/ หน่วยงาน	1. ความถูกต้อง รวดเร็วและ เป็นปัจจุบันของข้อมูล 2. ข้อมูลสรุป/สถิติ/แนวโน้ม ประกอบการตัดสินใจ	1.ข้อมูลล่าช้า/ไม่เป็นปัจจุบัน หรือไม่ตอบสนองความต้องการ อย่างครบถ้วนในทุกมิติ 2.งานด่วนไม่มีเวลาเพียงพอใน การดำเนินการ	1. สรุปประกอบการนำเสนอผล วิเคราะห์ข้อมูลเบื้องต้นร่วมกัน 2. ปรับปรุงข้อมูลพื้นฐานให้เป็น ปัจจุบันอยู่เสมอ 3. ซักซ้อมความเข้าใจเกี่ยวกับข้อ จำกัดและเงื่อนไขในการจัดทำ งบประมาณแผ่นดินเพื่อการเตรียม

ลูกค้า/ ผู้รับบริการ	ความต้องการ/ ความคาดหวังของลูกค้า/ ผู้รับบริการที่มีต่องาน	ปัญหาการให้บริการ/ ข้อเสนอแนะ/ ข้อร้องเรียนของลูกค้า	แนวทางหรือวิธีการแก้ไขปัญหา การให้บริการ/ข้อเสนอแนะ/ ข้อร้องเรียน
			<p>ความพร้อมล่วงหน้า เช่น โครงการ</p> <p>4. จัดกลุ่มข้อมูลให้เป็นหมวดหมู่ เพื่อง่ายต่อการนำเสนอข้อมูล</p> <p>5. สรุปข้อมูลในลักษณะของ Dashboard / Info graphic</p>
<p>2. ผู้ปฏิบัติงาน ด้านแผนและ งบประมาณ/ การเงิน/บัญชี/ พัสดุ</p> <p>3. อาจารย์</p>	<p>1. แนวปฏิบัติที่ชัดเจน</p> <p>2. ฐานข้อมูลหรือเครื่องมือที่ ช่วยในการจัดการข้อมูลให้ เป็นปัจจุบัน</p>	<p>1. ขาดการซักซ้อมหรือสื่อสาร แนวปฏิบัติไม่ชัดเจนหรือไม่ ทั่วถึง</p> <p>2. ขาดรายงานข้อมูลที่เกี่ยวข้อง เช่น รายงานผลการเบิกจ่าย</p> <p>3. ควรมีหนังสือหรือบันทึกแจ้ง หน่วยงานกรณีที่ต้องให้จัดทำ ข้อมูลแบบเร่งด่วน</p>	<p>1. ซักซ้อมความเข้าใจเกี่ยวกับ แนวปฏิบัติอย่างต่อเนื่องและ สม่ำเสมอ</p> <p>2. ซักซ้อมความเข้าใจเกี่ยวกับข้อ จำกัดและเงื่อนไขในการจัดทำ งบประมาณแผ่นดินเพื่อการเตรียม ความพร้อมล่วงหน้า เช่น โครงการ</p> <p>3. ปรับปรุงแนวปฏิบัติอย่าง สม่ำเสมอผ่านการทำ Focus Group หรือลงพื้นที่เพื่อรับฟัง ปัญหาในการปฏิบัติงาน</p> <p>4. มีข้อมูลพื้นฐานและปรับปรุง ข้อมูลให้เป็นปัจจุบันอยู่เสมอ</p> <p>5. km-workshop</p> <p>6. มีแผนการดำเนินงานที่ชัดเจน</p>
<p>4. หน่วยงาน ภายนอก เช่น อว , สำนัก งบประมาณ</p>	<p>ความถูกต้อง รวดเร็วและ เป็นปัจจุบันของข้อมูล ภายในเวลาที่กำหนด</p>	<p>ความครบถ้วนสมบูรณ์ของ เอกสารประกอบการพิจารณา</p>	<p>1. ซักซ้อมความเข้าใจเกี่ยวกับข้อ จำกัดและเงื่อนไขในการจัดทำ งบประมาณแผ่นดินกับหน่วยงาน เพื่อการเตรียมความพร้อม ล่วงหน้า เช่น โครงการ</p> <p>2. ปรับปรุงระบบฐานข้อมูลให้เป็น ปัจจุบัน เพื่อใช้ประกอบการ จัดเตรียมเอกสารที่เกี่ยวข้อง</p>
1.3 งานบริหารอัตรากำลัง			
<p>1. เจ้าหน้าที่หรือ ผู้ปฏิบัติงานด้าน</p>	<p>1. ความรวดเร็วในการ ดำเนินการ</p>	<p>1. ข้อมูลมีความคลาดเคลื่อน และไม่เป็นปัจจุบัน</p>	<p>1. พัฒนาปรับปรุงระบบฐานข้อมูล ให้มีความถูกต้องและเป็นปัจจุบัน</p>

ลูกค้า/ ผู้รับบริการ	ความต้องการ/ ความคาดหวังของลูกค้า/ ผู้รับบริการที่มีต่องาน	ปัญหาการให้บริการ/ ข้อเสนอแนะ/ ข้อร้องเรียนของลูกค้า	แนวทางหรือวิธีการแก้ไขปัญหา การให้บริการ/ข้อเสนอแนะ/ ข้อร้องเรียน
อัตรากำลังหรืองาน บุคคลของคณะ/ หน่วยงาน	2. ความถูกต้องของข้อมูล 3. เรื่องที่ขอดำเนินการผ่าน การพิจารณาอนุมัติ/ เห็นชอบ	2. ข้อมูลไม่พร้อมรองรับการใช้ งาน ทำให้เสียเวลาในการ ตรวจสอบ/ประมวลผลข้อมูล 3. การดำเนินการมีความล่าช้า	2. พัฒนาปรับปรุงข้อมูลให้มีความ พร้อมและตรงตามความต้องการ ใช้งาน 3. ปรับปรุงระบบการทำงานให้ เป็นระบบและประยุกต์ใช้ เทคโนโลยีสารสนเทศ
2. ผู้บริหารของ มหาวิทยาลัย	1. ความรวดเร็วในการ ดำเนินการ 2. ความถูกต้องของข้อมูล 3. ความครบถ้วนสมบูรณ์ ของข้อมูล 4. การชี้แจงของผลการ วิเคราะห์และนำเสนอข้อมูล	1. ข้อมูลมีความคลาดเคลื่อน และไม่เป็นปัจจุบัน 2. ข้อมูลไม่พร้อมรองรับการใช้ งาน ทำให้เสียเวลาในการ ตรวจสอบ/ประมวลผลข้อมูล 3. การดำเนินการมีความล่าช้า ไม่ทันตามความต้องการ	1. พัฒนาปรับปรุงระบบฐานข้อมูล ให้มีความถูกต้องและเป็นปัจจุบัน 2. พัฒนาปรับปรุงข้อมูลให้มีความ พร้อมและตรงตามความต้องการ ใช้งาน 3. ปรับปรุงระบบการทำงานให้ เป็นระบบและประยุกต์ใช้ เทคโนโลยีสารสนเทศ
4 คณะ/หน่วยงาน ภายใน มหาวิทยาลัย	แนวทางการดำเนินงาน การ แก้ไขปัญหาอุปสรรคในการ ดำเนินงานตามแผนฯ	การสื่อสารปัญหาที่ชัดเจน เพื่อ นำไปสู่การแก้ไข	การประชุมหารือการดำเนินงาน
2. กลุ่มงานยุทธศาสตร์สถาบัน			
2.1 งานนโยบาย แผน และบริหารความเสี่ยง			
1. สป.อว	-ข้อมูลแผนฯ ที่สอดคล้อง กับแผนฯ สป.อว. -รายงานผลการดำเนินงาน โครงการ	ความเข้าใจในการจัดทำแผน	การสอบถามข้อมูลโดยตรงกับ ผู้รับผิดชอบ
2. สำนัก ยุทธศาสตร์จังหวัด มหาสารคาม	-ข้อมูลการพัฒนาการศึกษา ของมหาวิทยาลัยไป ประกอบการจัดทำ แผนฯ จังหวัด	ความเข้าใจในการจัดทำแผน	การสอบถามข้อมูลโดยตรงกับ ผู้รับผิดชอบ
3. ผู้บริหาร มหาวิทยาลัย	แผนพัฒนามหาวิทยาลัย	วิธีการจัดทำนโยบาย ออกสู่ การปฏิบัติให้เป็นรูปธรรมที่ ชัดเจน	การประชุมหารือการดำเนินงาน ร่วมกับ
4. ผู้บริหาร มหาวิทยาลัย	ความรวดเร็ว ถูกต้อง ครบถ้วน ทันเวลา	การวิเคราะห์ข้อมูลเพื่อช่วยใน การตัดสินใจ	พัฒนาปรับปรุงข้อมูลให้มีความ พร้อมและตรงตามความต้องการ

ลูกค้า/ ผู้รับบริการ	ความต้องการ/ ความคาดหวังของลูกค้า/ ผู้รับบริการที่มีต่องาน	ปัญหาการให้บริการ/ ข้อเสนอแนะ/ ข้อร้องเรียนของลูกค้า	แนวทางหรือวิธีการแก้ไขปัญหา การให้บริการ/ข้อเสนอแนะ/ ข้อร้องเรียน
5. ผู้บริหาร หน่วยงาน	การบริหารความเสี่ยง สามารถทำให้ความเสี่ยงของ หน่วยงานลดลงและสามารถ แก้ไขปัญหาของ มหาวิทยาลัยได้	การรายงานผลการดำเนินงาน จากผู้รับผิดชอบความเสี่ยงไม่ สามารถรายงานการดำเนินงาน ที่เป็น Out Come ที่ชัดเจนและ Impact เพื่อให้ผู้บริหารใช้ในการ การตัดสินใจของผู้บริหาร	วิเคราะห์รายงานผลการ ดำเนินงานที่ผู้รับผิดชอบความ เสี่ยงส่งมา และขอข้อมูลเพิ่มเติม เพื่อให้ตอบโจทย์ความต้องการ ของผู้บริหาร
6. คณะ/ หน่วยงานภายใน มหาวิทยาลัย	แนวทางการดำเนินงาน การ แก้ไขปัญหาอุปสรรคในการ ดำเนินงานตามแผนฯ	การสื่อสารปัญหา ที่ชัดเจน เพื่อนำไปสู่การแก้ไข	การประชุมหารือการดำเนินงาน
7. เจ้าหน้าที่ ผู้ปฏิบัติงานด้าน แผน/ด้านวิชาการ	ความรวดเร็ว ถูกต้อง คำแนะนำในการปฏิบัติงาน	ข้อมูลนิสิตไม่ตรงกับคณะ	1. ตรวจสอบข้อมูลและยืนยันกับ คณะ เพื่อความถูกต้อง 2. ระบุข้อมูลวันเดือนปีที่ตั้งข้อมูล จากระบบ MIS ให้ชัดเจน
8. ผู้ปฏิบัติงาน ด้านบริหารความ เสี่ยงและควบคุม ภายใน ในระดับ มหาวิทยาลัย	การบริหารความเสี่ยงใน ประเด็นความเสี่ยงที่ตนเอง รับผิดชอบ หรือเกี่ยวข้อง สามารถทำให้ความเสี่ยงของ มหาวิทยาลัยลดลง	การกำกับติดตามการดำเนินงาน ตามแผนบริหารความเสี่ยงจาก ผู้รับผิดชอบบางด้านไม่สามารถ ติดตามได้ จึงต้องไปสืบหา ข้อมูลจากระบบบริหาร ยุทธศาสตร์ จากคณะ/ หน่วยงานหรือแหล่งข้อมูลอื่นๆ	สืบหาข้อมูลจากระบบบริหาร ยุทธศาสตร์ จากคณะ/หน่วยงาน หรือแหล่งข้อมูลอื่นๆ
9. ผู้ปฏิบัติงาน ด้านบริหารความ เสี่ยงและควบคุม ภายใน ในระดับ คณะ/หน่วยงาน	1. การบริหารความเสี่ยง สามารถทำให้ความเสี่ยงของ หน่วยงานลดลง 2. ผลการสอบทานภายใน ของมหาวิทยาลัยอยู่ใน ระดับดี 3. การสอบทานการควบคุม ภายในไม่พบปัญหา หรือ การดำเนินการที่ไม่เป็นตาม กฎ ระเบียบ ข้อบังคับที่ เกี่ยวข้อง	1. บางคณะ/หน่วยงาน ไม่ได้ ข้อมูลข่าวสาร/รับเอกสารจาก ส่วนกลาง 2. คณะ/หน่วยงาน เปลี่ยน ผู้รับผิดชอบ ทำให้การ ดำเนินงานไม่ทันตามรอบปฏิทิน การดำเนินงานที่มหาวิทยาลัย กำหนด 3. การดำเนินงานบริหารความ เสี่ยงในระดับคณะ บางคณะ เจ้าหน้าที่ทำคนเดียวไม่เกิดการ มีส่วนร่วม	1. ส่งเอกสารที่จะส่งออกไปคณะ ทางเฟสกลุ่มผู้ปฏิบัติงานด้าน บริหารความเสี่ยงและควบคุม ภายใน 2. กรณี คณะ/หน่วยงาน เปลี่ยน ผู้รับผิดชอบ ให้คำปรึกษาตัว/ตัว และให้ไปอ่านคู่มือการดำเนินงาน บริหารความเสี่ยง 3. ชี้แจงนโยบาย และถ่ายทอดให้ บุคลากรภายในมหาวิทยาลัยให้ ตระหนักและเห็นความสำคัญของ การบริหารความเสี่ยงและควบคุม ภายใน

ลูกค้า/ ผู้รับบริการ	ความต้องการ/ ความคาดหวังของลูกค้า/ ผู้รับบริการที่มีต่องาน	ปัญหาการให้บริการ/ ข้อเสนอแนะ/ ข้อร้องเรียนของลูกค้า	แนวทางหรือวิธีการแก้ไขปัญหา การให้บริการ/ข้อเสนอแนะ/ ข้อร้องเรียน
2.2 งานวิจัยสถาบัน			
1. ผู้บริหาร มหาวิทยาลัย	1) งานวิจัย/งานวิเคราะห์ ตามนโยบายมหาวิทยาลัย 2) ความครบถ้วน ถูกต้อง และรวดเร็วของข้อมูลเพื่อ ประกอบ การตัดสินใจ 3) งานประมวลผลข้อมูล วิเคราะห์สังเคราะห์ ข้อมูล สารสนเทศ ภาพรวมของ มหาวิทยาลัย	1) ขาดความครบถ้วน ถูกต้อง และรวดเร็วของข้อมูลเพื่อ ประกอบการตัดสินใจ 2) การดำเนินงานมีความล่าช้า	การประชุมหารือกับผู้รับผิดชอบ เพื่อการดำเนินงานจัดทำข้อมูล ที่ครบถ้วน ถูกต้อง และรวดเร็ว เพื่อทันต่อการใช้ข้อมูลของ ผู้บริหาร
2. หน่วยงาน ราชการภายนอก มหาวิทยาลัย เช่น สป.อว. , สำนักงานสถิติ, สำนักงาน ศึกษาธิการจังหวัด กรมแรงงาน ฯลฯ	1) งานประมวลผลข้อมูล สารสนเทศ วิเคราะห์ สังเคราะห์ ข้อมูลสารสนเทศ ภาพรวมของมหาวิทยาลัย 2) งานเก็บรวบรวมข้อมูล พื้นฐานทุกประเภท จัดทำ รายงานพิเศษ หรือตอบ แบบสอบถามหรือให้คำตอบ ในเรื่องที่เกี่ยวกับ มหาวิทยาลัย โดยภาพรวม	ความครบถ้วนสมบูรณ์ของ ข้อมูลเพื่อการจัดส่งไปยัง หน่วยงานราชการภายนอก มหาวิทยาลัย	การประสานงาน/สอบถามข้อมูล เพิ่มเติมกับหน่วยงานราชการ ภายนอก มหาวิทยาลัยที่ขอข้อมูล
3. คณะ/ หน่วยงาน ภายใน มหาวิทยาลัย	1) งานวิจัย/งานวิเคราะห์ ตามนโยบาย มหาวิทยาลัย 2) งานประมวลผลข้อมูล สารสนเทศ วิเคราะห์ สังเคราะห์ ข้อมูล สารสนเทศ ภาพรวมของ มหาวิทยาลัย 3) งานเก็บรวบรวมข้อมูล พื้นฐาน ทุกประเภท จัดทำรายงานพิเศษ หรือ ตอบแบบสอบถาม หรือ	1) ขาดความครบถ้วน ถูกต้อง และรวดเร็วของข้อมูลเพื่อ ประกอบการตัดสินใจ 2) การดำเนินงานมีความล่าช้า	การประชุมหารือกับผู้รับผิดชอบ เพื่อการดำเนินงานจัดทำข้อมูล ที่ครบถ้วน ถูกต้อง และรวดเร็ว เพื่อทันต่อการใช้ข้อมูล

ลูกค้า/ ผู้รับบริการ	ความต้องการ/ ความคาดหวังของลูกค้า/ ผู้รับบริการที่มีต่องาน	ปัญหาการให้บริการ/ ข้อเสนอแนะ/ ข้อร้องเรียนของลูกค้า	แนวทางหรือวิธีการแก้ไขปัญหา การให้บริการ/ข้อเสนอแนะ/ ข้อร้องเรียน
	<p>ให้คำตอบในเรื่องที่เกี่ยวกับมหาวิทยาลัยโดยภาพรวม</p> <p>4) แนวทางการดำเนินงาน / การแก้ไขปัญหาอุปสรรคในการดำเนินงาน</p>		
<p>4. ผู้รับบริการอื่น เช่น</p> <ul style="list-style-type: none"> - บุคลากร - นิสิต - ผู้ใช้ข้อมูล - ผู้ปกครอง - บัณฑิต - อื่นๆ 	<p>1) งานประมวลผลข้อมูลสารสนเทศ วิเคราะห์ สังเคราะห์ ข้อมูลสารสนเทศ ภาพรวมของมหาวิทยาลัย</p> <p>2) งานเก็บรวบรวมข้อมูลพื้นฐาน ทุกประเภท จัดทำรายงานพิเศษ หรือตอบแบบสอบถามหรือให้ คำตอบ ในเรื่องเกี่ยวกับมหาวิทยาลัย โดยภาพรวม</p> <p>3) งานวิจัย/งานวิเคราะห์ตามนโยบายมหาวิทยาลัย</p> <p>4) งานประเมินผลตามนโยบายของ ผู้บริหารและนโยบายมหาวิทยาลัย</p> <p>5) งานให้บริการข้อมูลสารสนเทศภาพรวมและผลิตเอกสารทุกประเภท ภายใต้ภารกิจของงานวิจัยสถาบันเพื่อการเผยแพร่</p>	<p>1) ควบคุมจัดทำข้อมูลสารสนเทศ งานวิจัย, งานวิเคราะห์, งานประเมินผล, เอกสารการเผยแพร่ข้อมูล ฯลฯ ให้มีความสอดคล้องตามนโยบายผู้บริหารและเป็นไปตามความคาดหวัง/ความต้องการของผู้รับบริการ</p> <p>2) สามารถเข้าดูรายงานข้อมูลได้ง่ายและรวดเร็วมากยิ่งขึ้น เช่น การเข้าดูข้อมูลผ่านทางเว็บไซต์หรือลิงค์การเผยแพร่ข้อมูลได้</p>	<p>นำข้อเสนอแนะของผู้รับบริการจากทุกช่องทาง มาจัดทำแผนพัฒนาการให้บริการ เพื่อให้การบริการ ข้อมูลมีประสิทธิภาพ และตรงตามความต้องการของผู้รับบริการมากยิ่งขึ้น</p>
3. กลุ่มงานสารสนเทศเพื่อพัฒนาองค์กรสู่ความเป็นเลิศ			
3.1 งานพัฒนาคุณภาพองค์กรสู่ความเป็นเลิศ			

ลูกค้า/ ผู้รับบริการ	ความต้องการ/ ความคาดหวังของลูกค้า/ ผู้รับบริการที่มีต่องาน	ปัญหาการให้บริการ/ ข้อเสนอแนะ/ ข้อร้องเรียนของลูกค้า	แนวทางหรือวิธีการแก้ไขปัญหา การให้บริการ/ข้อเสนอแนะ/ ข้อร้องเรียน
1) คณบดี ผู้อำนวยการ /รอง คณบดี/ผู้ช่วย คณบดี ที่ดูแลรับผิดชอบ EdPEX	1. ได้รับความรู้ที่จำเป็นเพื่อ การดำเนินงานตามเกณฑ์ คุณภาพการศึกษาเพื่อการ ดำเนินงานที่เป็นเลิศ 2. ข้อมูลสารสนเทศส่วนกลาง มีความถูกต้องและเป็น ปัจจุบัน	ระบบ EdPEX เป็นระบบ คุณภาพใหม่ที่คณะยังไม่เคย นำมาใช้ ทำให้การนำเกณฑ์มาสู่ การปฏิบัติยังไม่มีความรู้ความ เข้าใจในเชิงลึกที่จะนำไปสู่ความ เป็นเลิศของคณะ โดยเฉพาะ ระดับผู้บริหารคณะ	- การจัดอบรมเกณฑ์ EdPEX - การจัดอบรมการประเมินตนเอง ตามเกณฑ์ EdPEX - การจัดอบรม VoC - กำหนดให้หน่วยงานกลางที่ รับผิดชอบข้อมูลประสานงาน ยืนยันตัวเลขข้อมูลกับคณะ เช่น จำนวนอาจารย์ จำนวนผลงาน ตีพิมพ์ของระดับบัณฑิตศึกษา
2) บุคลากร ผู้รับผิดชอบ EdPEX	1. ได้รับความรู้ที่จำเป็นเพื่อ สนับสนุนการดำเนินงาน ตามเกณฑ์คุณภาพ การศึกษาเพื่อการ ดำเนินงานที่เป็นเลิศของ คณะ 2. เอกสาร แบบฟอร์มต่างๆ มีความชัดเจน เหมาะสม และสะดวกต่อการค้นหา หรือเรียกใช้ 3. ข้อมูลสารสนเทศส่วนกลาง มีความถูกต้องและเป็น ปัจจุบัน	ระบบ EdPEX เป็นระบบ คุณภาพใหม่ที่คณะยังไม่เคย นำมาใช้ ทำให้การนำเกณฑ์มาสู่ การปฏิบัติยังไม่มีความรู้ความ เข้าใจในเชิงลึกที่จะนำไปสู่ความ เป็นเลิศของคณะ โดยเฉพาะ ระดับเจ้าหน้าที่ที่รับผิดชอบของ คณะ	- การจัดอบรมเกณฑ์ EdPEX - การจัดอบรมการประเมินตนเอง ตามเกณฑ์ EdPEX - การจัดอบรม VoC - กำหนดให้หน่วยงานกลางที่ รับผิดชอบข้อมูลประสานงาน ยืนยันตัวเลขข้อมูลกับคณะ เช่น จำนวนอาจารย์ จำนวนผลงาน ตีพิมพ์ของระดับบัณฑิตศึกษา
3) รองคณบดี/ ผู้ช่วยคณบดีฝ่าย ประกันคุณภาพ ระดับหลักสูตร	1. มีการรายงานการส่งเสริม ติดตาม ตรวจสอบและการ ประเมินการประกัน คุณภาพการศึกษาภายใน ระดับหลักสูตร อย่าง ต่อเนื่อง 2. มีการรายงานข้อมูล ทิศทางหรือแนวโน้ม และ ความสำเร็จหรือความไม่ สำเร็จของงานการประกัน คุณภาพการศึกษาภายใน	-	กำหนดการรายงานผลการ ดำเนินงานระดับหลักสูตร รอบ 6 /9 /12 เดือน เพื่อนำเสนอ คณะกรรมการประจำคณะ คณะกรรมการบริหาร มหาวิทยาลัย และสภา มหาวิทยาลัย ตามลำดับ

ลูกค้า/ ผู้รับบริการ	ความต้องการ/ ความคาดหวังของลูกค้า/ ผู้รับบริการที่มีต่องาน	ปัญหาการให้บริการ/ ข้อเสนอแนะ/ ข้อร้องเรียนของลูกค้า	แนวทางหรือวิธีการแก้ไขปัญหา การให้บริการ/ข้อเสนอแนะ/ ข้อร้องเรียน
	ระดับหลักสูตร อย่าง ต่อเนื่อง		
4) อาจารย์ประจำ หลักสูตร/อาจารย์ ผู้รับผิดชอบ หลักสูตร	1. ความรู้ความเข้าใจเกี่ยวกับ การประกันคุณภาพ การศึกษาภายใน ระดับ หลักสูตร เช่น เกณฑ์การ ประเมินฯ, การเขียน มคอ. 7 2. มีระบบเทคโนโลยีที่ช่วยลด เอกสารและลดภาระงาน สอน 3. มีระบบการรวบรวมข้อมูล ที่เกี่ยวข้องทั้งหมดที่ เกี่ยวกับการประกัน คุณภาพการศึกษาภายใน ระดับหลักสูตร เพียงระบบ เดียว	- ยังขาดองค์ความรู้ในการ วางแผนพัฒนาหลักสูตร การ กำหนดผลการเรียนรู้ที่คาดหวัง และการเขียน มคอ.7 ตาม แนวทาง OBE - ต้องรายงานข้อมูลให้ฝ่ายงาน ต่างๆ ของคณะ ซึ่งบางอย่างเป็น ข้อมูลเดียวกัน แต่ต้องรายงาน หลายครั้ง - อาจารย์ประจำหลักสูตร/ อาจารย์ผู้รับผิดชอบหลักสูตร ไม่ เข้าถึงข้อมูล/แบบฟอร์ม	- การจัดอบรมให้ความรู้ หัวข้อ OBE - การจัดอบรม หัวข้อ การเขียน มคอ.7 - การจัดอบรมทบทวนผู้ประเมิน ระดับหลักสูตร - การพัฒนาระบบสารสนเทศ รายงานผลการดำเนินงาน หลักสูตร
3.2 งานพัฒนาระบบคลังข้อมูลและสารสนเทศสถาบัน			
1) คณะ/ หน่วยงาน ภายใน มหาวิทยาลัย 2) คณะ/ หน่วยงาน ภายนอก มหาวิทยาลัย 3) ผู้บริหาร มหาวิทยาลัย 4) บุคลากร 5) นิสิต 6) ผู้ใช้ข้อมูล 7) อื่นๆ	1.ได้ระบบการทำงานเพื่อนำไปใช้ในการปฏิบัติงานได้สำเร็จและมีประสิทธิภาพ 2. ระบบการทำงานเพื่อนำไปใช้ในการปฏิบัติงานตอบสนองต่อผู้ใช้งาน	1.มีการประสานงานที่ชัดเจนเป็นทางการ 2.การใช้งานได้อย่างต่อเนื่องไม่ติดขัดของระบบ ERP MSU 3.มีการปรับปรุงพัฒนาระบบให้สมบูรณ์ ตอบสนองความต้องการของผู้ใช้งาน	นำข้อเสนอแนะของผู้รับบริการจากทุกช่องทางมาจัดทำแผนพัฒนาการให้บริการ เพื่อให้การบริการมีประสิทธิภาพ และตรงตามความต้องการของผู้รับบริการมากยิ่งขึ้น
4. งานบริหารงานทั่วไป			

ลูกค้า/ ผู้รับบริการ	ความต้องการ/ ความคาดหวังของลูกค้า/ ผู้รับบริการที่มีต่องาน	ปัญหาการให้บริการ/ ข้อเสนอแนะ/ ข้อร้องเรียนของลูกค้า	แนวทางหรือวิธีการแก้ไขปัญหา การให้บริการ/ข้อเสนอแนะ/ ข้อร้องเรียน
4.1 ธุรกิจ			
1. ผู้บริหาร 2. บุคลากร คณะ/หน่วยงาน 3. บุคลากรภายใน หน่วยงาน	- การสืบค้น ติดตามหนังสือ - การตรวจสอบความ ถูกต้องในการส่งหนังสือ / ทำงาน	ความรวดเร็วในการให้บริการ เนื่องจากบุคลากรในการ ปฏิบัติงานไม่เพียงพอ	- นำข้อมูล/ข้อเสนอแนะ ที่ได้จาก กลุ่มผู้รับบริการมาถอดบทเรียน และปรับปรุงระบบการจัดการ ใน การควบคุมและจัดเก็บเอกสาร ต่างๆ - จัดหาผู้รับผิดชอบงานด้าน ธุรกิจโดยมาควบคุมและดูแล กำกับติดตามงานด้านธุรกิจ
4.2 พัสดุ			
1. บุคลากรภายใน หน่วยงาน	- ให้บริการด้วยความรวดเร็ว - ให้บริการถูกต้องตามกฎ ระเบียบ และแนวปฏิบัติ	กระบวนการวิธีการที่มีความ ซับซ้อน ทำให้การดำเนินงาน ล่าช้า	ศึกษาระเบียบ และแนวทางการ ทำงานจากผู้รู้ (งานพัสดุกลาง , ผู้ตรวจการเบิกจ่าย)แล้วนำมา ปฏิบัติ
4.3 บุคคล			
1. บุคลากรภายใน หน่วยงาน	- ให้บริการด้วยความรวดเร็ว - ให้บริการถูกต้องตามกฎ ระเบียบ และแนวปฏิบัติ	-ความชัดเจนในการการปฏิบัติ ตามกฎ ระเบียบ และแนว ปฏิบัติ	การศึกษาระเบียบเกี่ยวกับการ ดำเนินงานด้านบุคคล เพื่อให้เกิด ความเชี่ยวชาญ
4.4 การเงิน			
1. บุคลากรภายใน หน่วยงาน	- ให้บริการด้วยความรวดเร็ว - ให้บริการถูกต้องตามกฎ ระเบียบ และแนวปฏิบัติ	-ความชัดเจนในแนวทางการ ดำเนินงานด้านการเงิน -ความรู้ ความเข้าใจในระเบียบ การเบิกจ่ายที่จำเป็น	-จัดทำแนวทางการดำเนินงานด้าน การเงินกอง -จัดกิจกรรมแลกเปลี่ยนเรียนรู้ ด้านการเบิกจ่าย

สภาวะการณ์ขององค์กร

ก. สภาพแวดล้อมด้านการแข่งขัน

หน่วยงานในสังกัดสำนักงานอธิการบดี มหาวิทยาลัยมหาสารคาม มีจำนวนทั้งสิ้น 11 หน่วยงาน (10 กอง 1 สำนัก) ทั้งนี้ กองแผนงานได้เทียบเคียงผลการดำเนินงานจาก 3 ประเด็น กับหน่วยงานภายในสังกัดสำนักงานอธิการบดี จำนวน 3 หน่วยงาน ดังนี้

1. ความพึงพอใจของผู้รับบริการ

หน่วยงาน	ค่าเฉลี่ยความพึงพอใจ				
	2560	2561	2562	2563	2564
กองแผนงาน	4.06	4.02	4.08	4.06	4.30
กองทะเบียนและประมวลผล	4.85	4.59	4.50	4.44	4.12
กองบริการการศึกษา	4.86	4.85	4.16	4.63	4.38

ทั้งนี้ เมื่อพิจารณา ระดับความพึงพอใจของผู้รับบริการกองแผนงาน พบว่า ปีการศึกษา 2560 มีผลประเมินความพึงพอใจอยู่ในระดับ 4.06 (ระดับมาก) ปีการศึกษา 2561 มีผลประเมินความพึงพอใจอยู่ในระดับ 4.02 (ระดับมาก) ปีการศึกษา 2562 มีผลประเมินความพึงพอใจอยู่ในระดับ 4.08 (ระดับมาก) ปีการศึกษา 2563 มีผลประเมินความพึงพอใจอยู่ในระดับ 4.06 (ระดับมาก) และปีการศึกษา 2564 มีผลประเมินความพึงพอใจอยู่ในระดับ 4.30 (ระดับมาก)

2. ผลประเมินคำรับรองการปฏิบัติราชการ

หน่วยงาน	ผลประเมินคำรับรองการปฏิบัติราชการ ปีงบประมาณ				
	2560	2561	2562	2563	2564
กองแผนงาน	4.5710	4.7804	4.7016	4.5666	4.3954
กองทะเบียนและประมวลผล	4.8000	4.9500	5.0000	4.8000	4.6225
กองบริการการศึกษา	4.7968	4.9063	4.4250	4.5000	4.5579

หมายเหตุ : คำรับรองการปฏิบัติราชการของหน่วยงานสนับสนุนการเรียนการสอนจะมีเกณฑ์การประเมินที่แตกต่างกัน

ทั้งนี้ เมื่อพิจารณาผลประเมินคำรับรองการปฏิบัติราชการของกองแผนงาน ปีงบประมาณ พ.ศ.2560 มีคะแนนเท่ากับ 4.5710 คะแนน ปีงบประมาณ พ.ศ.2561 มีคะแนนเท่ากับ 4.7804 คะแนน ปีงบประมาณ พ.ศ. 2562 มีคะแนนเท่ากับ 4.7016 คะแนน ปีงบประมาณ พ.ศ. 2563 มีคะแนนเท่ากับ 4.5666 คะแนน และปีงบประมาณ พ.ศ. 2564 มีคะแนนเท่ากับ 4.3954 คะแนน

3. ผลประเมินการบริหารความเสี่ยงและการควบคุมภายใน

หน่วยงาน	ผลประเมินการตรวจสอบภายในและควบคุมภายใน
----------	--

	ปี 2562	ปี 2563	ปี 2564
กองแผนงาน	35.06	33.91	35.34
กองทะเบียนและประมวลผล	35.63	35.69	34.20
กองบริการการศึกษา	34.77	36.49	35.06

หมายเหตุ : คะแนนผลประเมินต่ำแสดงถึงว่าหน่วยงานนั้นมีผลการประเมินอยู่ในระดับดี

ทั้งนี้ เมื่อพิจารณาผลประเมินการบริหารความเสี่ยงและการควบคุมภายใน ของกองแผนงาน ปีงบประมาณ พ.ศ. 2562 มีคะแนนคิดเป็นร้อยละ 35.06 (ผลการประเมิน : ดี) ปีงบประมาณ พ.ศ. 2563 มีคะแนนคิดเป็นร้อยละ 33.91 (ผลการประเมิน : ดี) และปีงบประมาณ พ.ศ. 2564 มีคะแนนคิดเป็นร้อยละ 35.34 (ผลการประเมิน : ดี)

สรุปผลการดำเนินงานกองแผนงาน

ตามที่ กองแผนงานได้จัดทำแผนกลยุทธ์และแผนปฏิบัติการ ประจำปีงบประมาณ พ.ศ.2564 โดยมีตัวชี้วัดทั้งหมด จำนวน 38 ตัวชี้วัด ผลการดำเนินงาน รอบ 12 เดือน (1 ตุลาคม 2563 – 30 กันยายน 2564) พบว่า มีผลการดำเนินงานที่ระดับ 4.2437 คะแนน โดยตัวชี้วัดที่มีผลการดำเนินงาน ระดับ 5 จำนวน 25 ตัวชี้วัด (ร้อยละ 65.79) ระดับ 4 จำนวน 5 ตัวชี้วัด (ร้อยละ 13.16) ระดับ 3 จำนวน 2 ตัวชี้วัด (ร้อยละ 5.26) ระดับ 2 จำนวน 2 ตัวชี้วัด (ร้อยละ 5.26) ระดับ 1 จำนวน 3 ตัวชี้วัด (ร้อยละ 7.89) และ N/A จำนวน 1 ตัวชี้วัด (ร้อยละ 2.63)

ตารางแสดงผลการดำเนินงานตามแผนกลยุทธ์และปฏิบัติการกองแผนงาน ปีงบประมาณ พ.ศ.2564 รอบ 12 เดือน

ผลการดำเนินงาน	จำนวน	ร้อยละ
ระดับ 5	25	65.79
ระดับ 4	5	13.16
ระดับ 3	2	5.26
ระดับ 2	2	5.26
ระดับ 1	3	7.89
ระดับ N/A	1	2.63
รวม	38	100.00

ตัวชี้วัดที่ไม่บรรลุเป้าหมาย จำนวน 13 ตัวชี้วัด

ตัวชี้วัด	ผลการดำเนินงาน	คะแนน
1. ร้อยละของคณะ/หน่วยงาน ที่มีผลสัมฤทธิ์ของแผนปฏิบัติการประจำปีไม่ต่ำกว่า 4.00 คะแนน	n/a	0
2. ร้อยละการบรรลุตัวชี้วัดของแผนปฏิบัติการประจำปี กองแผนงาน	63.16	3
3. ร้อยละการก่อกำหนดผู้กพันตามแผนการจัดซื้อจัดจ้าง	97	4
4. ระดับคุณภาพของผู้สำเร็จการศึกษาตามกรอบมาตรฐานคุณวุฒิระดับอุดมศึกษาแห่งชาติ (ตรี โท เอก) ประเมินจากผู้ใช้บัณฑิต	26.06	4
5. ระดับความสำเร็จของการดำเนินการเตรียมการเป็นมหาวิทยาลัยในกำกับของรัฐ	4	4
6. ระดับความสำเร็จของการพัฒนาระบบสารสนเทศงานวิจัย	3	3
7. จำนวนคณะ/หน่วยงาน ที่ได้รับการพิจารณาเลือกเข้าโครงการส่งเสริม EdPEx โดย สกอ.	0	1
8. คะแนนเฉลี่ยผลการประเมินภาพรวมของทุกหลักสูตร	3.420	4
9. ร้อยละของหลักสูตรที่มีผลประเมินประกันคุณภาพการศึกษาภายในไม่น้อยกว่า 3.01 คะแนน	92.750	4
10. จำนวนบุคลากรที่มาจากสายของบุคลากรสายสนับสนุน (วัดจากการมาทำงานสายเกินเกณฑ์ที่กำหนดตามข้อบังคับฯ โดยใช้ข้อมูลผลประเมินจากกองการเจ้าหน้าที่)	1	1
11. ประสิทธิภาพการเคลียร์เงินยืมราชการ	20.41	2.96
12. สถิติการโอนเปลี่ยนแปลงงบประมาณเงินรายได้ประจำปี	5	2.73
13. ประสิทธิภาพการปฏิบัติตามข้อเสนอแนะตามรายงานผลการตรวจสอบภายในประจำปี	1	1

ผลการวิเคราะห์สภาพแวดล้อม ศักยภาพ กองแผนงาน มหาวิทยาลัยมหาสารคาม (SWOT Analysis)

จุดแข็ง (S-Stenghtes)

S1 มีการพัฒนาระบบเทคโนโลยีสารสนเทศ มีระบบฐานข้อมูลที่ทันสมัย นำข้อมูลมาใช้ในการบริหารจัดการ ทำให้งานมีความสะดวก และมีประสิทธิภาพ

S2 บุคลากรมีความรู้ความสามารถ มีทักษะ และมีประสบการณ์ในการทำงาน สามารถให้คำปรึกษาแก่หน่วยงานอื่นได้

S3 บุคลากรมีการทำงานเป็นทีม มีความสามัคคีและมีการสร้างบรรยากาศที่ดีในการทำงานร่วมกัน

S4 มีกระบวนการกำกับติดตามงานตามภารกิจเพื่อนำเสนอ ข้อมูลผู้บริหารได้อย่างมีประสิทธิภาพ

จุดอ่อน (W-Weakness)

- W1 การพัฒนากระบวนการทัศน์และการทำงานเชิงรุก ยังไม่ทันต่อการเปลี่ยนแปลง
 - W2 การนำนวัตกรรม รูปแบบการทำงานวิธีการใหม่ๆ มาพัฒนากระบวนการทำงานยังมีน้อย
 - W3 มีงานนโยบายเข้ามาแทรก ทำให้งานไม่เป็นไปตามแผน ส่งผลให้บุคลากรไม่มีเวลาพัฒนางาน
 - W4 การบูรณาการข้อมูลกลางยังไม่สามารถใช้งานร่วมกันได้อย่างมีประสิทธิภาพ
 - W5 การวิเคราะห์ สังเคราะห์ข้อมูล ยังไม่สามารถตอบสนองความต้องการของผู้บริหารได้ครบถ้วน
 - W6 ระบบสารสนเทศที่มีอยู่ไม่สามารถรองรับการปฏิบัติงานได้อย่างมีประสิทธิภาพ
- (ระบบงบประมาณ 4 ระบบ)

โอกาส (O-Opportunities)

- O1 ระบบเทคโนโลยีและสารสนเทศที่เปลี่ยนแปลงเป็นโอกาสให้บุคลากรเกิดการพัฒนาระบบการทำงาน สามารถนำมาพัฒนา/ประยุกต์ใช้ในการปฏิบัติงาน
- O2 มหาวิทยาลัยให้โอกาสในการพัฒนาตนเองในด้านต่างๆ โดยการฝึกอบรมเพื่อเพิ่มพูนความรู้
- O3 มีนโยบาย/เกณฑ์/แนวทางใหม่ ๆ ทั้งภายในและภายนอก เป็นโอกาสและความท้าทาย ให้เกิดการเปลี่ยนแปลง การพัฒนาแนวคิด/วิธีการในการปฏิบัติงานที่หลากหลาย
- O4 มหาวิทยาลัยมีการปรับเปลี่ยนวิธีการ รูปแบบการดำเนินงานเป็นแบบ smart office ทำให้มีการดำเนินงานมีประสิทธิภาพ
- O5 กฎระเบียบ ข้อบังคับ และนโยบายของมหาวิทยาลัยที่ชัดเจน ทำให้การดำเนินงานมีความถูกต้อง
- O6 มีเครือข่ายการทำงานร่วมกับหน่วยงานอื่นทั้งในและนอกมหาวิทยาลัย

ภัยคุกคาม (T-Threats)

- T1 ผลกระทบทางเศรษฐกิจ การเมือง และภัยจากโรคระบาดในปัจจุบันส่งผลต่อประสิทธิภาพการทำงาน
- T2 การปรับเปลี่ยนกฎระเบียบ แนวปฏิบัติการปฏิบัติงานจากหน่วยงานภายนอก ส่งผลให้ต้องมีการปรับเปลี่ยนการทำงาน ต้องศึกษาเรียนรู้ระบบใหม่ ทำให้การทำงานล่าช้าลง
- T3 คณะ/หน่วยงาน ไม่ปฏิบัติตามนโยบายการบริหารหรือระเบียบของมหาวิทยาลัย
- T4 การเปลี่ยนแปลงผู้รับผิดชอบภายในคณะหน่วยงานทำให้ขาดความต่อเนื่อง ในการประสานงานและส่งผลต่อความสำเร็จของงาน
- T5 นโยบายการบริหารงานบุคคลของมหาวิทยาลัยไม่ชัดเจน (ความก้าวหน้าในสายงาน)

การวิเคราะห์ TOWS Matrix หรือ SWOT Matrix

<p style="text-align: center;">ปัจจัยภายนอก</p> <p style="text-align: center;">ปัจจัยภายใน</p>	<p>โอกาส</p> <p>O1 ระบบเทคโนโลยีและสารสนเทศที่เปลี่ยนแปลงเป็นโอกาสให้บุคลากรเกิดการพัฒนาระบบการทำงาน สามารถนำมาพัฒนา/ประยุกต์ใช้ในการปฏิบัติงาน</p> <p>O2 มหาวิทยาลัยให้โอกาสในการพัฒนาตนเองในด้านต่างๆ โดยการฝึกอบรมเพื่อเพิ่มพูนความรู้</p> <p>O3 มีนโยบาย/เกณฑ์/แนวทางใหม่ ๆ ทั้งภายในและภายนอก เป็นโอกาสและความท้าทาย ให้เกิดการเปลี่ยนแปลง การพัฒนาแนวคิด/วิธีการในการปฏิบัติงานที่หลากหลาย</p> <p>O4 มหาวิทยาลัยมีการปรับเปลี่ยนวิธีการ รูปแบบการดำเนินงานเป็นแบบ smart office ทำให้มีการดำเนินงานมีประสิทธิภาพ</p> <p>O5 กฎระเบียบ ข้อบังคับ และนโยบายของมหาวิทยาลัยที่ชัดเจน ทำให้การดำเนินงานมีความถูกต้อง</p> <p>O6 มีเครือข่ายการทำงานร่วมกับหน่วยงานอื่นทั้งในและนอกมหาวิทยาลัย</p>	<p>อุปสรรค</p> <p>T1 ผลกระทบทางเศรษฐกิจ การเมือง และภัยจากโรคระบาดในปัจจุบัน ส่งผลต่อประสิทธิภาพการทำงาน</p> <p>T2 การปรับเปลี่ยนกฎระเบียบ แนวปฏิบัติการปฏิบัติงานจากหน่วยงานภายนอก ส่งผลให้ต้องมีการปรับเปลี่ยนการทำงาน ต้องศึกษาเรียนรู้ระบบใหม่ ทำให้การทำงานล่าช้าลง</p> <p>T3 คณะ/หน่วยงาน ไม่ปฏิบัติตามนโยบายการบริหารหรือระเบียบของมหาวิทยาลัย</p> <p>T4 การเปลี่ยนแปลงผู้รับผิดชอบภายในคณะหน่วยงานทำให้ขาดความต่อเนื่อง ในการประสานงานและส่งผลกระทบต่อความสำเร็จของงาน</p> <p>T5 นโยบายการบริหารงานบุคคลของมหาวิทยาลัยไม่ชัดเจน (ความก้าวหน้าในสายงาน)</p>
<p>จุดแข็ง</p> <p>S1 มีการพัฒนาระบบเทคโนโลยีสารสนเทศ มีระบบฐานข้อมูลที่ทันสมัย นำข้อมูลมาใช้ในการบริหารจัดการ ทำให้งานมีความสะดวก และมีประสิทธิภาพ</p> <p>S2 บุคลากรมีความรู้ความสามารถ มีทักษะ และมีประสบการณ์ในการทำงาน สามารถให้คำปรึกษาแก่หน่วยงานอื่นได้</p> <p>S3 บุคลากรมีการทำงานเป็นทีม มีความสามัคคี และมีการสร้างบรรยากาศที่ดีในการทำงานร่วมกัน</p> <p>S4 มีกระบวนการกำกับติดตามงานตามภารกิจเพื่อนำเสนอ ข้อมูลผู้บริหารได้อย่างมีประสิทธิภาพ</p>	<p style="text-align: center;">SO กลยุทธ์เชิงรุก</p> <p>1. พัฒนาระบบเทคโนโลยีสารสนเทศเพื่อช่วยในการปฏิบัติงาน ให้การทำงานมีความสะดวก ลดขั้นตอนการทำงาน และเพิ่มประสิทธิภาพในการทำงาน (S1,O1,O3)</p> <p>2. พัฒนาระบบเทคโนโลยีสารสนเทศในการจัดการข้อมูลให้มีประสิทธิภาพสามารถกำกับติดตามงานและรายงานผลการดำเนินงานได้อย่างมีประสิทธิภาพ (S1,S4,O1,O4)</p> <p>3. บูรณาการและเชื่อมโยงฐานข้อมูลเทคโนโลยีและสารสนเทศ เช่น ด้านบุคลากร วิจัย หลักสูตร เป็นต้น ให้เป็นปัจจุบันตอบสนองต่อการใช้งานเพื่อนำข้อมูลมาใช้ในการบริหารจัดการอย่างมีประสิทธิภาพ นำไปสู่ระบบนวัตกรรม (S1,O1,O4)</p>	<p style="text-align: center;">ST กลยุทธ์เชิงแก้ไข (ใช้จุดแข็งรับมืออุปสรรค)</p> <p>1. ปรับปรุงพัฒนาระบบเทคโนโลยีสารสนเทศรองรับรูปแบบการทำงานในสถานการณ์ต่างๆ เช่น ระบบ Cloud Computing รองรับ WFH (S1,T1,T2)</p> <p>2. การนำเทคโนโลยีเข้ามาแก้ไขปัญหา และนำข้อมูลที่มีอยู่มาบริหารจัดการร่วมกัน เพื่อรองรับนโยบายใหม่ๆ (S2,T1,T4,T5)</p> <p>3. จัดอบรมการใช้ระบบเทคโนโลยีสารสนเทศที่ทันสมัยเพื่อรองรับต่อ Disruption ต่างๆ (S1,T1)</p> <p>4. พัฒนาคณะกรให้มีความรู้เท่าทันการเปลี่ยนแปลงอยู่เสมอ (S2,T2)</p> <p>5. พัฒนาระบบการติดตามงานให้สอดคล้องกับสถานการณ์ที่เปลี่ยนแปลง (S4,T1,T3)</p> <p>6. พัฒนานวัตกรรมเพื่อประสิทธิภาพการทำงาน (S1,T4)</p>

	<ol style="list-style-type: none"> 4. พัฒนารูปแบบดำเนินงานปรับเปลี่ยนรูปแบบการทำงาน ให้สอดคล้องกับทักษะความรู้ความสามารถของบุคลากรและเทคโนโลยีที่ทันสมัย เพื่อรองรับการปรับเปลี่ยนเป็น smart office (S1,S2,O2,O3,O4) 5. เผยแพร่องค์ความรู้ใหม่ๆ ระหว่างหน่วยงานอื่นๆ หรือบุคลากรเฉพาะด้านนั้น ๆ (S2,O2) 6. พัฒนาระบบเทคโนโลยีและสารสนเทศเพื่อรวบรวมความรู้ประสบการณ์ของบุคลากร และการแลกเปลี่ยนความรู้ระหว่างบุคลากรภายในกองและบุคลากรหน่วยงานภายในมหาวิทยาลัย (S2,O1) 7. สร้างทีมงานและเครือข่ายการทำงานที่เข้มแข็งทั้งในและนอกมหาวิทยาลัย เพื่อปรึกษาหารือและแลกเปลี่ยนประสบการณ์การทำงาน ตลอดจนนโยบายหลักเกณฑ์รวมถึงกฎระเบียบ ข้อบังคับ ต่างๆ ที่ใช้ในการดำเนินงาน (S2,S3,O3,O5,O6) 	<ol style="list-style-type: none"> 7. เพิ่มช่องทางการสื่อสาร เผยแพร่ ข้อมูล เพื่อสร้างความเข้าใจให้คณะ/หน่วยงาน (S2,T3,T4) 8. การแลกเปลี่ยนเรียนรู้และเครือข่ายพี่เลี้ยง (S2,S3,T1,T3,T4) 9. การวิเคราะห์งานแต่ละส่วนให้ครอบคลุม เพื่อพัฒนาระบบสารสนเทศให้ตอบสนองการใช้งานได้ครบถ้วน (S1,T2) 10. จัดหาอุปกรณ์ เครื่องมือ ข้อมูลต่างๆ ที่เกี่ยวข้องกับระบบเทคโนโลยีและสารสนเทศ แก่ผู้พัฒนาระบบ เพื่อสนับสนุนภารกิจของมหาวิทยาลัย (S1,T2) 11. กำหนดเส้นทางความก้าวหน้าทางสายงานที่ชัดเจนเพื่อสร้างแรงจูงใจการทำงานของบุคลากรให้เกิดประสิทธิภาพสูงสุด (S2,T5)
<p>จุดอ่อน</p> <p>W1 การพัฒนากระบวนการทัศน์และการทำงานเชิงรุก ยังไม่ทันต่อการเปลี่ยนแปลง</p> <p>W2 การนำนวัตกรรม รูปแบบการทำงานวิธีการใหม่ๆ มาพัฒนากระบวนการทำงานยังมีน้อย</p> <p>W3 มีงานนโยบายเข้ามาแทรก ทำให้งานไม่เป็นไปตามแผน ส่งผลให้บุคลากรไม่มีเวลาพัฒนางาน</p> <p>W4 การบูรณาการข้อมูลกลางยังไม่สามารถใช้งานร่วมกันได้อย่างมีประสิทธิภาพ</p> <p>W5 การวิเคราะห์ สังเคราะห์ข้อมูล ยังไม่สามารถตอบสนองความต้องการของผู้บริหารได้ครบถ้วน</p> <p>W6 ระบบสารสนเทศที่มีอยู่ไม่สามารถรองรับการปฏิบัติงานได้อย่างมีประสิทธิภาพ (ระบบงบประมาณ 4 ระบบ)</p>	<p style="text-align: center;">WO กลยุทธ์เชิงป้องกัน (ใช้โอกาสลดจุดอ่อน)</p> <ol style="list-style-type: none"> 1. ปลุกฝังวัฒนธรรมการใช้เทคโนโลยีและสารสนเทศให้กับบุคลากรและพัฒนาศักยภาพบุคลากรให้ทันต่อการเปลี่ยนแปลงด้านเทคโนโลยีและสารสนเทศ (W1,O1,O2) 2. การปรับ Mind Set พร้อมการพัฒนาทักษะการทำงานของบุคลากร โดยการใช้นวัตกรรม หรือเทคโนโลยีเข้ามาช่วย เพื่อลดระยะเวลาการทำงาน และสามารถทำงานได้หลากหลาย (W1,W3,W2,O1,O2,O4) 3. ส่งเสริมให้บุคลากรได้รับการพัฒนาศักยภาพการวิเคราะห์สังเคราะห์ข้อมูล ให้สามารถวิเคราะห์ได้ครอบคลุมครบถ้วนในทุกด้าน (W5,O2) 4. สร้างชุมชนนักปฏิบัติ CoP ของแต่ละภารกิจ เพื่อการแลกเปลี่ยนเรียนรู้การทำงาน (W2,O6) 5. การบริหารจัดการข้อมูลสารสนเทศ ผ่านการบูรณาการข้อมูลร่วมกัน Data center ให้สามารถใช้งานร่วมกันได้อย่างมีประสิทธิภาพ (W4,W6,O1,O3,O4,O6) 	<p style="text-align: center;">WT กลยุทธ์เชิงรับ (แก้ไขจุดอ่อนและเสี่ยงอุปสรรค)</p> <ol style="list-style-type: none"> 1. บริหารจัดการข้อมูล บูรณาการข้อมูล เพื่อให้ข้อมูลเชื่อมโยงและเป็นปัจจุบัน (W1,W4,T2,T4) 2. วิเคราะห์โครงสร้างข้อมูลภาพรวม ตามระเบียบของมหาวิทยาลัย เพื่อให้สามารถตอบสนองความต้องการข้อมูลในทุกมิติ (W5,T3) 3. ลดขั้นตอนการทำงาน พัฒนานวัตกรรมการปฏิบัติงาน เพื่อตอบสนองนโยบายให้ทันต่อการเปลี่ยนแปลง (W3 T1,T2,T4) 4. การวิเคราะห์ข้อมูลบุคลากร จัดทำกรอบการเข้าสู่ตำแหน่งที่สูงขึ้น และสร้างแรงจูงใจในการปฏิบัติงาน (W5,T5) 5. การพัฒนาทักษะของบุคลากรเพื่อประสิทธิภาพการทำงาน (W5,T1) 6. การปรับเปลี่ยนกฎระเบียบและแนวปฏิบัติในการทำงาน เพื่อให้เกิดการทำงานเชิงรุกและทันต่อการเปลี่ยนแปลง (W1,T1) 7. ศึกษากระบวนการทำงานจากสื่ออื่นๆ เพื่อนำมาแก้ไขปัญหา (W2,T1) 8. การจัดทำคู่มือหรือแนวปฏิบัติในการทำงาน หรือการหาสื่อความรู้เกี่ยวกับการปฏิบัติงาน เช่น VDO Youtube เพื่อให้สามารถเรียนรู้

	6. พัฒนาช่องทางการเก็บข้อมูลกลาง ในรูปแบบการดำเนินงานเป็นแบบ smart office (W4,O4)	และปฏิบัติงานต่อไป แม้จะมีการเปลี่ยนแปลงผู้ปฏิบัติงาน (W2,T1,T2,T4) 9. ปรับเปลี่ยนเป็นมหาวิทยาลัยในกำกับของรัฐ (W2,T2) 10. สร้างระบบและให้ความรู้กระบวนการการรับฟังเสียงลูกค้า VoC ให้การทำงานที่สามารถตอบสนองความต้องการและความคาดหวังของลูกค้า (W5,T3)
--	---	--

ส่วนที่ 2

แผนกลยุทธ์กองแผนงาน มหาวิทยาลัยมหาสารคาม พ.ศ.2565-2569

แผนกลยุทธ์กองแผนงาน มหาวิทยาลัยมหาสารคาม พ.ศ.2565-2569

ปรัชญา

ประสานนโยบาย กระจายสู่การปฏิบัติ พัฒนางานอย่างมีคุณภาพ

วิสัยทัศน์

เป็นหน่วยงานที่มีความเป็นเลิศด้านการบริหารจัดการนโยบาย ทรัพยากร พัฒนาศาสตรนเทศ และพัฒนาองค์กรสู่ความเป็นเลิศ เพื่อสนับสนุนการเป็นมหาวิทยาลัยชั้นนำของเอเชีย

คำอธิบาย

1. การบริหารจัดการ หมายถึง การวางแผน การปฏิบัติ การตรวจสอบกำกับติดตาม การปรับปรุง การวิเคราะห์ข้อมูล
2. นโยบาย หมายถึง แนวปฏิบัติ แนวทางที่ทำให้การดำเนินงานบรรลุเป้าหมาย
3. ทรัพยากร หมายถึง งบประมาณ อัตรากำลัง
4. สาสตรนเทศ หมายถึง ข้อมูลทุกด้านที่ผ่านการวิเคราะห์/สังเคราะห์อย่างเป็นระบบ
5. ความเป็นเลิศ หมายถึง คุณภาพที่เป็นที่ยอมรับของคนทั่วไป ในด้านการทำงานเป็นทีม การมุ่งผลสัมฤทธิ์ พร้อมเรียนรู้และพัฒนาตนเอง การทำงานเชิงรุก ความเชี่ยวชาญ และรู้เท่าทันเทคโนโลยี

ค่านิยมองค์กร

PERFECT

- P = proactive ทำงานเชิงรุก
- E = expertise ความเชี่ยวชาญ
- R = Ready to learn and develop yourself พร้อมเรียนรู้และพัฒนาตนเอง
- F = focus on achievement มุ่งผลสัมฤทธิ์

C = coach การแนะนำ

T = teamwork การทำงานเป็นทีม/ Tech-savvy รู้เท่าทันเทคโนโลยี

วัตถุประสงค์

กองแผนงานมีวัตถุประสงค์ในการปฏิบัติงานต่าง ๆ เพื่อตอบสนองและสนับสนุนภารกิจหลักของมหาวิทยาลัย ดังนี้

1. เพื่อวางแผนและบริหารทรัพยากรให้สอดคล้องกับยุทธศาสตร์ของมหาวิทยาลัย อย่างมีประสิทธิภาพ
2. เพื่อพัฒนาระบบสารสนเทศสนับสนุนการบริหารจัดการ
3. เพื่อติดตามและประเมินผลการดำเนินงานของมหาวิทยาลัยอย่างมีประสิทธิภาพ

พันธกิจ

จัดทำแผน วิเคราะห์ข้อมูล จัดสรรทรัพยากร และพัฒนาระบบสารสนเทศ ในการบริหารจัดการ อย่างมีประสิทธิภาพ

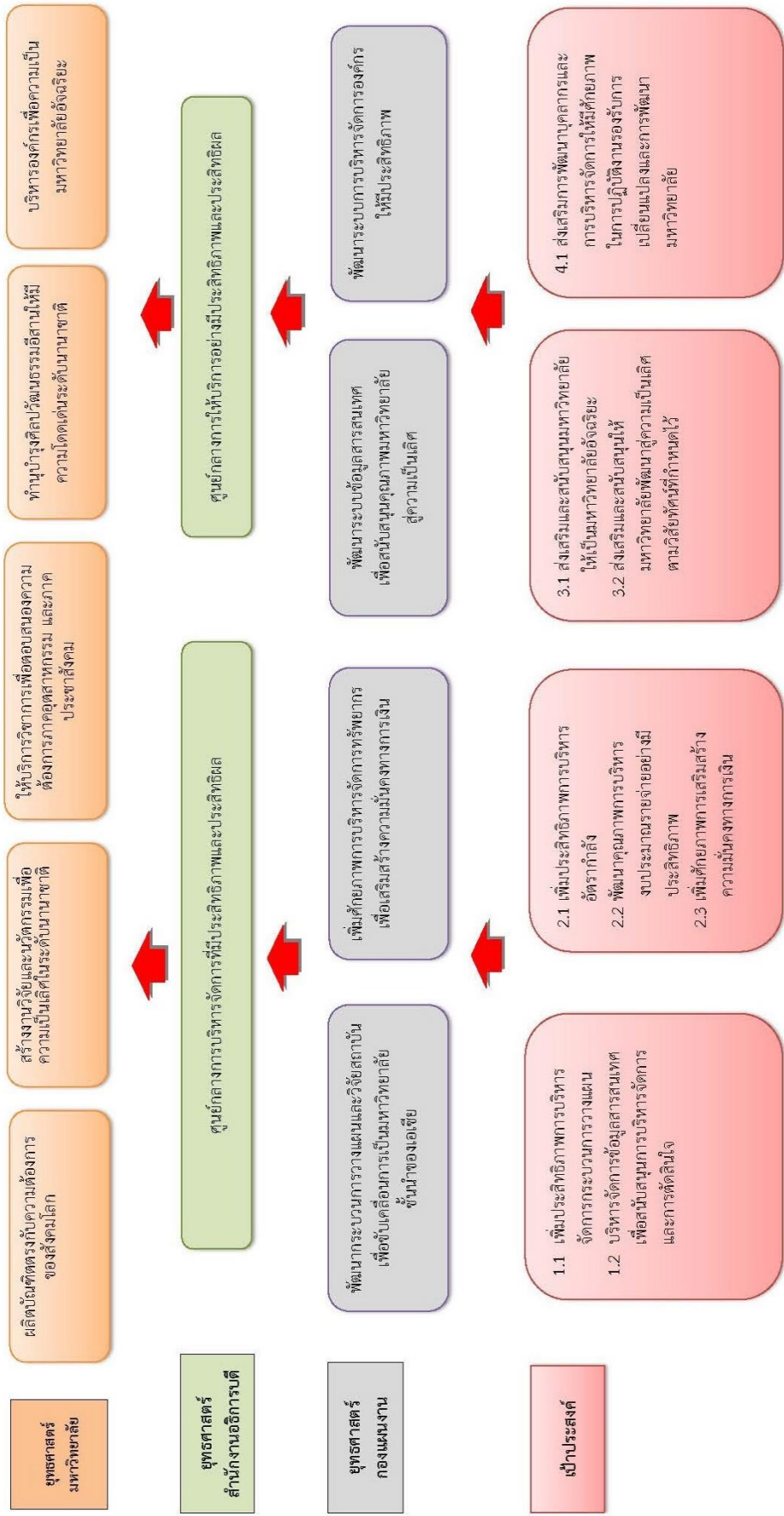
ประเด็นยุทธศาสตร์

- ยุทธศาสตร์ที่ 1 พัฒนาระบบการวางแผนและวิจัยสถาบันเพื่อขับเคลื่อนการเป็นมหาวิทยาลัยชั้นนำของเอเชีย
- ยุทธศาสตร์ที่ 2 เพิ่มศักยภาพการบริหารจัดการทรัพยากรเพื่อเสริมสร้างความมั่นคงทางการเงิน
- ยุทธศาสตร์ที่ 3 พัฒนาระบบข้อมูลสารสนเทศเพื่อสนับสนุนคุณภาพมหาวิทยาลัยสู่ความเป็นเลิศ
- ยุทธศาสตร์ที่ 4 พัฒนาระบบการบริหารจัดการองค์กรให้มีประสิทธิภาพ

ตัวชี้วัดความสำเร็จของแผนกลยุทธ์

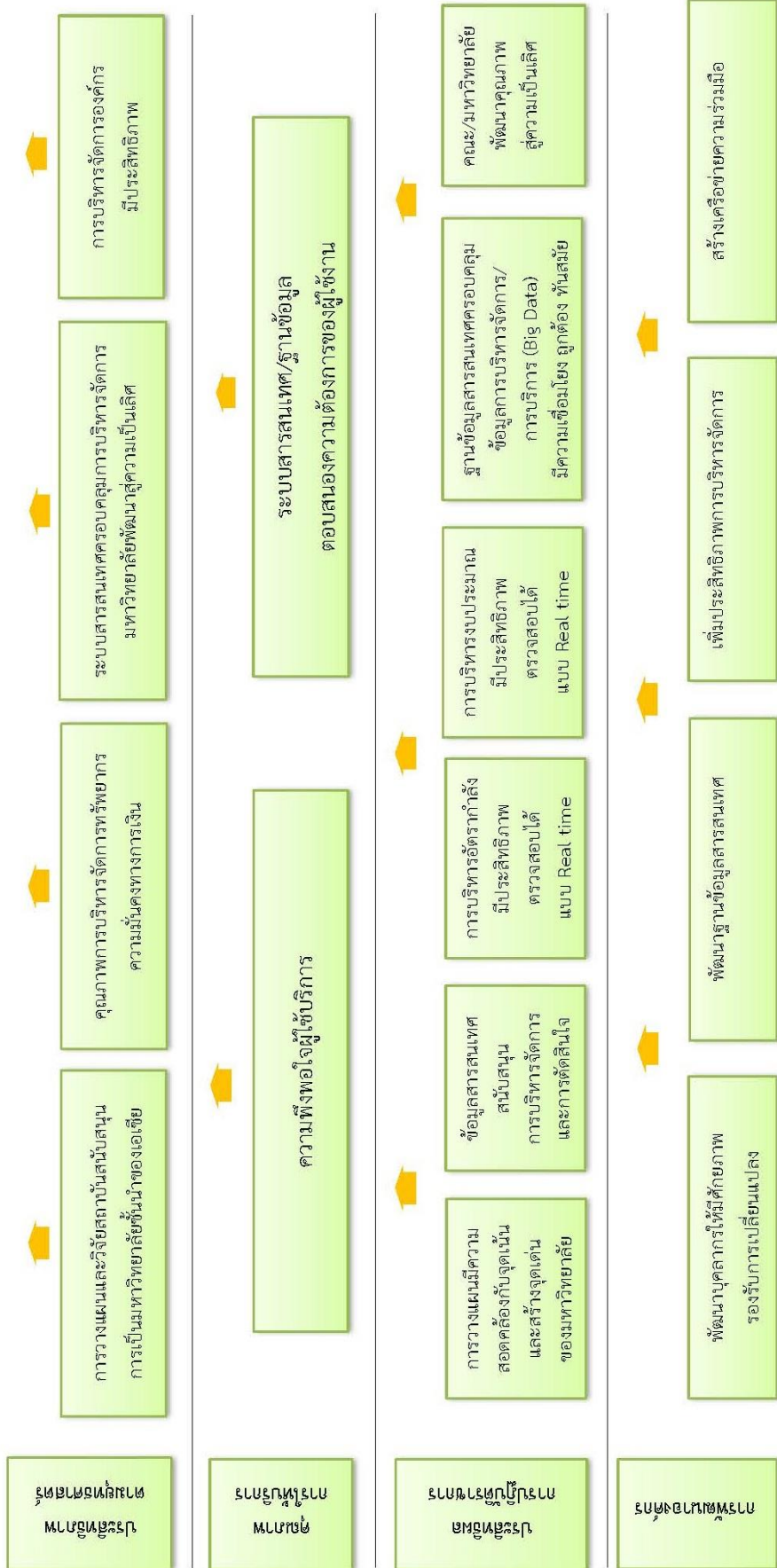
1. ร้อยละการบรรลุตัวชี้วัดตามแผนกลยุทธ์ ร้อยละ 90
2. มีระบบการตรวจสอบข้อมูลการจัดการทรัพยากรและผลสัมฤทธิ์จากการดำเนินงานได้แบบ realtime
3. ระบบฐานข้อมูลสารสนเทศที่ได้รับการพัฒนาหรือปรับปรุงและมีความเชื่อมโยง
4. สถาบันมีการจัดทำ SAR EdPEX และได้รับการประเมินตามแนวทางที่มหาวิทยาลัยกำหนด

ความเชื่อมโยงยุทธศาสตร์มหาวิทยาลัย ยุทธศาสตร์สำนักงานอธิการบดี และยุทธศาสตร์กองแผนงาน



แผนที่ยุทธศาสตร์กองแผนงาน สำนักงานอธิการบดี มหาวิทยาลัยมหาสารคาม

เป็นหน่วยงานที่มีความเป็นเลิศด้านการบริหารจัดการนโยบาย ทรัพยากร พัฒนาสารสนเทศ และพัฒนาองค์กรสู่ความยั่งยืน มหาวิทยาลัยชั้นนำของเอเชีย



แผนกลยุทธ์กองแผนงาน มหาวิทยาลัยมหาสารคาม พ.ศ.2565 – 2569

ยุทธศาสตร์ที่ 1 พัฒนาระบบการวางแผนและวิจัยสถาบันเพื่อขับเคลื่อนการเป็นมหาวิทยาลัยชั้นนำของเอเชีย

เป้าประสงค์ 1.1 เพิ่มประสิทธิภาพการบริหารจัดการกระบวนการวางแผน

ตัวชี้วัด

1.1.1 ผลสัมฤทธิ์ของการดำเนินงานตามแผนปฏิบัติการ มหาวิทยาลัยมหาสารคาม

กลยุทธ์

1. ปรับแผนพัฒนาการศึกษามหาวิทยาลัยมหาสารคามให้สอดคล้องกับจุดเน้น และสร้างจุดเด่นของมหาวิทยาลัย
2. บูรณาการแผนต่างๆ ของมหาวิทยาลัยให้สอดคล้องกับแผนพัฒนามหาวิทยาลัย

เป้าประสงค์ 1.2 บริหารจัดการข้อมูลสารสนเทศเพื่อสนับสนุนการบริหารจัดการและการตัดสินใจ

ตัวชี้วัด

- 1.2.1 ร้อยละความสำเร็จของการจัดทำข้อมูลสนับสนุนการพัฒนามหาวิทยาลัย
- 1.2.2 จำนวนงานวิจัยสถาบันเพื่อสนับสนุนการบริหารจัดการกลยุทธ์

กลยุทธ์

1. พัฒนาและปรับปรุงข้อมูลสารสนเทศเพื่อรองรับการพัฒนามหาวิทยาลัย
2. จัดทำงานวิจัยสถาบันเพื่อพัฒนามหาวิทยาลัย

ยุทธศาสตร์ที่ 2 เพิ่มศักยภาพการบริหารจัดการทรัพยากรเพื่อเสริมสร้างความมั่นคงทางการเงิน

เป้าประสงค์ 2.1 เพิ่มประสิทธิภาพการบริหารอัตรากำลัง

ตัวชี้วัด

2.1.1 ร้อยละของอัตราใหม่หรืออัตราว่างเงินแผ่นดินที่ได้รับการบริหารอัตราและเข้าสู่กระบวนการสรรหาภายในเดือนธันวาคม

2.1.2 ร้อยละของประสิทธิภาพการบริหารอัตรากำลังตามกรอบมาตรฐานภาระงาน 8 ตำแหน่ง

กลยุทธ์

1. ปฏิรูประบบและกลไกการบริหารอัตรากำลังให้มีประสิทธิภาพ ตรวจสอบได้แบบ Real time

เป้าประสงค์ 2.2 พัฒนาคุณภาพการบริหารงบประมาณรายจ่ายอย่างมีประสิทธิภาพ

ตัวชี้วัด

2.2.1 ร้อยละของรายรับจริงเมื่อเทียบกับประมาณการรายรับตามวงรอบปีประมาณ

2.2.2 ร้อยละประสิทธิภาพในการดำเนินงานตามแผนการใช้จ่ายงบประมาณ

2.2.3 ร้อยละของคณะ/หน่วยงานที่ผ่านเกณฑ์ตัวชี้วัดมหาวิทยาลัย การโอนเปลี่ยนแปลงงบประมาณเงินรายได้ประจำปี ตั้งแต่ระดับ 3 ขึ้นไป

2.2.4 ร้อยละประสิทธิภาพในก่อนนี้ผูกพันตามแผนการจัดซื้อจัดจ้าง

กลยุทธ์

1. ปฏิรูประบบและกลไกการบริหารงบประมาณให้มีประสิทธิภาพ ตรวจสอบได้ แบบ Real time

เป้าประสงค์ 2.3 เพิ่มศักยภาพการเสริมสร้างความมั่นคงทางการเงิน

ตัวชี้วัด

2.3.1 ร้อยละของเงินสำรองรักษาฐานะทางการเงินและเงินสะสมเหลือจ่ายเมื่อเทียบกับงบประมาณรายจ่ายประจำปี

กลยุทธ์

1. มีระบบและกลไกการเสริมสร้างความมั่นคงทางการเงิน ให้มีประสิทธิภาพ ตรวจสอบได้แบบ Real time

ยุทธศาสตร์ที่ 3 พัฒนาระบบข้อมูลสารสนเทศเพื่อสนับสนุนคุณภาพมหาวิทยาลัยสู่ความเป็นเลิศ

เป้าประสงค์ 3.1 ส่งเสริมและสนับสนุนมหาวิทยาลัยให้เป็นมหาวิทยาลัยอัจฉริยะ

ตัวชี้วัด

- 3.1.1 จำนวนระบบฐานข้อมูลสารสนเทศที่ทำการ cleansing data
- 3.1.2 จำนวนระบบฐานข้อมูลที่ Extract-Transform-Load to Data Warehouse
- 3.1.3 จำนวนระบบฐานข้อมูลที่ให้บริการ application programming interface (API)
- 3.1.4 จำนวนระบบฐานข้อมูลออกรายงานวิเคราะห์ข้อมูลได้ตามความต้องการของมหาวิทยาลัย

กลยุทธ์

1. พัฒนาระบบฐานข้อมูลสารสนเทศให้ครอบคลุมข้อมูลการบริหารจัดการ/การบริการ(Big Data) ให้มีความเชื่อมโยง ถูกต้อง ทันสมัย

เป้าประสงค์ 3.2 ส่งเสริมและสนับสนุนให้มหาวิทยาลัยพัฒนาสู่ความเป็นเลิศตามวิสัยทัศน์ที่กำหนดไว้

ตัวชี้วัด

- 3.2.1 ค่าเฉลี่ยคะแนนผลการประเมินคุณภาพภายในในระดับหลักสูตร
- 3.2.2 จำนวนคณะที่ผ่าน Screening EdPEX 200 สปอว.
- 3.2.3 จำนวนคณะที่มีระดับพัฒนาการ Early Development (100-275 คะแนน)
- 3.2.4 จำนวนคณะที่มีระดับพัฒนาการ Early Results (276-375 คะแนน)
- 3.2.5 ระดับพัฒนาการ EdPEX ระดับสถาบัน

กลยุทธ์

1. สร้างความรู้และความเข้าใจ รวมทั้งทักษะที่จำเป็นในการพัฒนาคุณภาพแก่บุคลากรให้เหมาะสมกับระดับการปฏิบัติงาน
2. สร้างระบบและกลไกการให้คำปรึกษา Coaching
3. สร้างเครือข่ายความร่วมมือในการพัฒนาคุณภาพระหว่างสถาบัน

ยุทธศาสตร์ที่ 4 พัฒนาระบบการบริหารจัดการองค์กรให้มีประสิทธิภาพ

เป้าประสงค์ 4.1 ส่งเสริมการพัฒนาบุคลากรและการบริหารจัดการให้มีศักยภาพในการปฏิบัติงานที่รองรับการเปลี่ยนแปลงและการพัฒนามหาวิทยาลัย

ตัวชี้วัด

4.1.1 ร้อยละของบุคลากรที่ได้รับการพัฒนา

4.1.2 ร้อยละของนวัตกรรมในการพัฒนางานตามโครงสร้างกลุ่มงานของหน่วยงาน

4.1.3 สถิติการโอนเปลี่ยนแปลงงบประมาณเงินรายได้ประจำปี ไม่เกิน 3 ครั้ง

4.1.4 ร้อยละของเอกสารการเบิกจ่ายที่มีความถูกต้องครบถ้วนก่อนเสนออนุมัติ เมื่อเทียบกับจำนวน

เอกสารการเบิกจ่ายทั้งสิ้น

4.1.5 ประสิทธิภาพการเคลียร์เงินยืม

4.1.6 ร้อยละการเบิกจ่ายงบประมาณตามแผน

4.1.7 ระดับความสำเร็จของการตรวจสอบพัสดุประจำปี

4.1.8 ร้อยละความพึงพอใจของผู้รับบริการ

กลยุทธ์

1. พัฒนาบุคลากรให้มีศักยภาพรองรับการเปลี่ยนแปลง

2. เพิ่มประสิทธิภาพการบริหารจัดการ

แผนกลยุทธ์กองแผนงาน มหาวิทยาลัยมหาสารคาม ปีงบประมาณ พ.ศ. 2565 - 2569

ยุทธศาสตร์ที่ 1 พัฒนาระบบการวางแผนและวิจัยสถาบันเพื่อขับเคลื่อนการเป็นมหาวิทยาลัยชั้นนำของเอเชีย

เป้าประสงค์/ตัวชี้วัด	หน่วยนับ	ค่าเป้าหมายตัวชี้วัด (ปี)					กลยุทธ์	โครงการ/กิจกรรม	ผู้รับผิดชอบ
		65	66	67	68	69			
เป้าประสงค์ 1.1 เพิ่มประสิทธิภาพการบริหารจัดการกระบวนการวางแผน									
1.1.1 ผลสัมฤทธิ์ของการดำเนินงานตามแผนปฏิบัติราชการ มหาวิทยาลัยมหาสารคาม	ร้อยละ	80	81	82	83	85	1. ปรับแผนพัฒนาการศึกษามหาวิทยาลัยมหาสารคามให้สอดคล้องกับจุดเน้นและสร้างจุดเด่นของมหาวิทยาลัย 2.บูรณาการแผนต่างๆของมหาวิทยาลัยให้สอดคล้องกับแผนพัฒนามหาวิทยาลัย	1.โครงการจัดทำแผนยุทธศาสตร์ในการพลิกโฉมมหาวิทยาลัยและการปฏิรูปการบริหาร มหาวิทยาลัยมหาสารคาม 2.การกำกับติดตามการดำเนินงานตามเป้าหมายในแผนในการพลิกโฉมมหาวิทยาลัยและการปฏิรูปการบริหารมหาวิทยาลัยมหาสารคาม	งานนโยบายแผน และบริหารความเสี่ยง
เป้าประสงค์ 1.2 บริหารจัดการข้อมูลสารสนเทศเพื่อสนับสนุนการบริหารจัดการและการตัดสินใจ									
1.2.1 ร้อยละความสำเร็จของการจัดทำข้อมูลสนับสนุนการพัฒนา มหาวิทยาลัย	ร้อยละ	80	85	85	90	100	พัฒนาและปรับปรุงข้อมูลสารสนเทศเพื่อรองรับการพัฒนามหาวิทยาลัย	1.การจัดทำข้อมูลรายงานประจำปี 2.การจัดทำข้อมูล GUR 3.การจัดทำข้อมูลพื้นฐาน 4.การจัดทำข้อมูลภาวะการดำเนินงานทำ 5.การจัดทำข้อมูลความพึงพอใจผู้ใช้บัณฑิต	งานวิจัยสถาบัน

เป้าประสงค์/ตัวชี้วัด	หน่วยนับ	ค่าเป้าหมายตัวชี้วัด (ปี)					กลยุทธ์	โครงการ/กิจกรรม	ผู้รับผิดชอบ
		65	66	67	68	69			
								6. การวิเคราะห์ข้อมูล FTES	
1.2.2 จำนวนงานวิจัยสถาบัน เพื่อสนับสนุนการบริหารจัดการ	จำนวน	1	2	2	2	2	จัดทำงานวิจัยสถาบัน เพื่อพัฒนามหาวิทยาลัย	การวางแผนและดำเนินงานจัดทำงานวิจัย สถาบัน	
รวม จำนวน 3 ตัวชี้วัด									

ยุทธศาสตร์ที่ 2 เพิ่มศักยภาพการบริหารจัดการทรัพยากรเพื่อเสริมสร้างความมั่นคงทางการเงิน

เป้าประสงค์/ตัวชี้วัด	หน่วยนับ	ค่าเป้าหมายตัวชี้วัด (ปี)					กลยุทธ์	โครงการ/กิจกรรม	ผู้รับผิดชอบ
		65	66	67	68	69			
เป้าประสงค์ 2.1 เพิ่มประสิทธิภาพการบริหารอัตรากำลัง									
2.1.1 ร้อยละของอัตราใหม่หรืออัตรารว่าง เงินแผ่นดินที่ได้รับการบริหารอัตรา และเข้าสู่กระบวนการสรรหา ภายในเดือนธันวาคม	ระดับ	100	100	100	100	100	1. ปฏิรูประบบและกลไกการ บริหารอัตรากำลังให้มี ประสิทธิภาพ ตรวจสอบได้ แบบ Real time	1. กำกับ ติดตามการบริหารอัตรารว่าง ทุกอัตราเชิงรุก 2. วิเคราะห์ข้อมูลอัตรากำลังตาม มาตรฐานภาระงานเพื่อสนับสนุน การบริหารอัตรากำลัง 3. การปรับลดขนาดอัตรากำลัง ภายใต้โครงการเกษียณอายุราชการ ของพนักงาน 4. จัดให้มีระบบรายงานข้อมูลที่สามารถ ตรวจสอบได้ แบบ Real time (ร่วมกับงานพัฒนาระบบฯ) 5. การปรับลดขนาดอัตรากำลัง สายสนับสนุน 8 ตำแหน่งหลัก	ไกรสร อุทัยแสง/ ฉัตรริน ศรีทองคำ
2.1.2 ร้อยละของประสิทธิภาพการบริหาร อัตรากำลังตามกรอบมาตรฐาน ภาระงาน 8 ตำแหน่ง	ร้อยละ	95	95	95	95	95			

เป้าประสงค์/ตัวชี้วัด	หน่วยนับ	ค่าเป้าหมายตัวชี้วัด (ปี)					กลยุทธ์	โครงการ/กิจกรรม	ผู้รับผิดชอบ	
		65	66	67	68	69				
								ตามกรอบภาระงาน ปีงบประมาณ พ.ศ.2566-2570		
เป้าประสงค์ 2.2 พัฒนาคูณภาพการบริหารงบประมาณรายจ่ายอย่างมีประสิทธิภาพ										
2.2.1 ร้อยละของรายรับจริงเมื่อเทียบกับ ประมาณการรายรับตามวงรอบ ปีงบประมาณ	ร้อยละ	85	85	85	85	85	1) ปฏิรูประบบและกลไก การบริหารงบประมาณ ให้มีประสิทธิภาพ ตรวจสอบได้ แบบ Real time	1. ทบทวนและวิเคราะห์ประสิทธิภาพ ของเกณฑ์การประมาณการรายรับ ให้สอดคล้องกับรายรับจริง	กัญญมน แก้วมงคล	
2.2.2 ร้อยละประสิทธิภาพในการ ดำเนินงานตามแผนการใช้จ่าย งบประมาณ	ร้อยละ	80	85	85	85	85		2. ทบทวนหลักเกณฑ์การจัดสรรและ นโยบายการบริหารงบประมาณรายจ่าย ประจำปี ให้สอดคล้องกับนโยบายและ	รัตติยา สัจจภิรมย์	
2.2.3 ร้อยละของคณะ/หน่วยงาน ที่ผ่านเกณฑ์ตัวชี้วัดมหาวิทยาลัย การโอนเปลี่ยนแปลงงบประมาณเงิน รายได้ประจำปี ตั้งแต่ระดับ 3 ขึ้นไป	ร้อยละ	18	20	30	40	50		ทิศทางการพัฒนาของมหาวิทยาลัย เช่น SDGs ทักษะนิสิต	ญาณทัศน์ อันทะราศรี	
2.2.4 ร้อยละประสิทธิภาพในก่อนนี้ผู้กพัน ตามแผนการจัดซื้อจัดจ้าง	ร้อยละ	100	100	100	100	100		3. มีกระบวนการควบคุมงบประมาณและ การรายงานผลการดำเนินงานหรือ ผลสัมฤทธิ์ที่เกิดขึ้นจากการใช้จ่าย งบประมาณเพื่อไม่ให้กระทบกับ เป้าหมายและภารกิจของหน่วยงาน	รัตติยา สัจจภิรมย์	
เป้าประสงค์ 2.3 เพิ่มศักยภาพการเสริมสร้างความมั่นคงทางการเงิน										

เป้าประสงค์/ตัวชี้วัด	หน่วยนับ	ค่าเป้าหมายตัวชี้วัด (ปี)					กลยุทธ์	โครงการ/กิจกรรม	ผู้รับผิดชอบ
		65	66	67	68	69			
2.4.1 ร้อยละของเงินสำรองรักษาฐานะทางการเงินและเงินสะสมเหลือจ่ายเมื่อเทียบกับงบประมาณรายจ่ายประจำปี	ร้อยละ	75	75	75	75	75	1) มีระบบและกลไกการเสริมสร้างความมั่นคงทางการเงินให้มีประสิทธิภาพตรวจสอบได้แบบ Real time	1. นโยบายการสำรองรักษาฐานะทางการเงินและเงินสะสม ประกอบการบริหารงบประมาณรายจ่ายประจำปี 2. จัดให้มีระบบรายงานข้อมูลที่สามารถตรวจสอบได้ แบบ Real time (ร่วมกับงานพัฒนาระบบฯ)	นพวิทย์ ศรีเวียงธนาธิป
รวม จำนวน 7 ตัวชี้วัด									

ยุทธศาสตร์ที่ 3 พัฒนาระบบข้อมูลสารสนเทศเพื่อสนับสนุนคุณภาพมหาวิทยาลัยสู่ความเป็นเลิศ

เป้าประสงค์/ตัวชี้วัด	หน่วยนับ	ค่าเป้าหมายตัวชี้วัด (ปี)					กลยุทธ์	โครงการ/กิจกรรม	ผู้รับผิดชอบ
		65	66	67	68	69			
เป้าประสงค์ 3.1 ส่งเสริมและสนับสนุนมหาวิทยาลัยให้เป็นมหาวิทยาลัยอัจฉริยะ									
3.1.1 จำนวนระบบฐานข้อมูลสารสนเทศที่ทำการ cleansing data	จำนวน	5	5	4	2	2	พัฒนาฐานข้อมูลสารสนเทศให้ครอบคลุมข้อมูลการบริหาร	1. จัดการ cleansing data โดยแบ่งเป็น 5 ระยะ ดังนี้	สุชาติ ภัฏญาประสิทธิ์/

เป้าประสงค์/ตัวชี้วัด	หน่วยนับ	ค่าเป้าหมายตัวชี้วัด (ปี)					กลยุทธ์	โครงการ/กิจกรรม	ผู้รับผิดชอบ
		65	66	67	68	69			
							จัดการ/การบริการ (Big Data) ให้มีความเชื่อมโยง ถูกต้อง ทันสมัย	<p><u>ระยะที่ 1</u> จัดการข้อมูลหลักสูตร ข้อมูล อาจารย์ผู้สอน ข้อมูลนิสิต ข้อมูลการลงทะเบียนเรียน ข้อมูลผลงานวิจัย ข้อมูลพื้นฐานบุคคลากร</p> <p><u>ระยะที่ 2</u> จัดการข้อมูลพัสดุ-จัดซื้อ-จัดจ้าง ข้อมูลการเงิน-บัญชี ข้อมูลงบประมาณ</p> <p><u>ระยะที่ 3</u> ข้อมูลความเสี่ยง ข้อมูลแผนกลยุทธ์มหาวิทยาลัย/หน่วยงาน ข้อมูลKPI</p> <p><u>ระยะที่ 4</u> ข้อมูลการรายงานงานผล น้ำมัน ข้อมูลการใช้งานรถยนต์</p> <p><u>ระยะที่ 5</u> ข้อมูลการมีงานทำของบัณฑิต ข้อมูลความพึงพอใจผู้ใช้งานบัณฑิต</p> <p>2. ปรับปรุงพัฒนาระบบบริหารจัดการงบประมาณ (รายงานคำขอตั้งงบฯ, รายงานแผนการใช้จ่ายงฯ,รายงานกำกับควบคุมงบประมาณ, รายงานประมาณการรายได้,รายงานตรวจสอบรายรับจริง)</p>	ธนดล สิ่งชั่วคราว/ ธีระวัฒน์ ศรีไชย
3.1.2 จำนวนระบบฐานข้อมูล ที่ Extract-Transform-Load to Data Warehouse	จำนวน	5	5	4	2	2			อัครรินทร์ บุปผา/ อนรรักษ์ สุระขันตี
3.1.3 จำนวนระบบฐานข้อมูล ที่ให้บริการ application programming interface (API)	จำนวน	-	6	6	4	2			สุชาติ กัญญาประสิทธิ์/ ธนดล สิ่งชั่วคราว/ ธีระวัฒน์ ศรีไชย
3.1.4 จำนวนระบบฐานข้อมูล ออกรายงานวิเคราะห์ข้อมูล ได้ตามความต้องการ ของมหาวิทยาลัย	จำนวน	-	5	5	5	3			อัครรินทร์ บุปผา/ อนรรักษ์ สุระขันตี

เป้าประสงค์/ตัวชี้วัด	หน่วยนับ	ค่าเป้าหมายตัวชี้วัด (ปี)					กลยุทธ์	โครงการ/กิจกรรม	ผู้รับผิดชอบ
		65	66	67	68	69			
								3. ปรับปรุงพัฒนาระบบการเงินและบัญชี 4. ปรับปรุงพัฒนาระบบบริหารจัดการพัสดุและจัดซื้อจัดจ้าง 5. ปรับปรุงพัฒนาระบบบริหารจัดการข้อมูลบุคลากร 6. พัฒนาระบบบริหารจัดการงานวิจัย 7. Building a data warehouse. 8. Extract-Transform-Load (ETL)ข้อมูลหลักสูตร ข้อมูลอาจารย์ ผู้สอน ข้อมูลนิสิต ข้อมูลการลงทะเบียนเรียน ข้อมูลผลงานวิจัย ข้อมูลพื้นฐานบุคลากร ข้อมูลพัสดุ-จัดซื้อ-จัดจ้าง ข้อมูลการเงิน-บัญชี ข้อมูลงบประมาณ เข้าไปใน Data Warehouse 9. Building application programming interface (API) เพื่อให้บริการข้อมูลสำหรับคณะหน่วยงานและอำนวยความสะดวกต่อการ Data Analytics	

เป้าประสงค์/ตัวชี้วัด	หน่วยนับ	ค่าเป้าหมายตัวชี้วัด (ปี)					กลยุทธ์	โครงการ/กิจกรรม	ผู้รับผิดชอบ
		65	66	67	68	69			
								10. Data Analytics เพื่อสนับสนุนข้อมูลการออกรายงานและการบริหารจัดการของมหาวิทยาลัย 11. Building Report ตามความต้องการของมหาวิทยาลัย	
เป้าประสงค์ 3.2 ส่งเสริมและสนับสนุนให้มหาวิทยาลัยพัฒนาสู่ความเป็นเลิศตามวิสัยทัศน์ที่กำหนดไว้									
3.2.1 ค่าเฉลี่ยคะแนนผลการประเมินคุณภาพภายในระดับหลักสูตร	คะแนน	3.50	3.55	3.60	3.65	3.70	1. สร้างความรู้และความเข้าใจ รวมทั้งทักษะที่จำเป็นในการพัฒนาคุณภาพแก่บุคลากรให้เหมาะสมกับระดับการปฏิบัติงาน 2. สร้างระบบและกลไกการให้คำปรึกษา Coaching 3. สร้างเครือข่ายความร่วมมือในการพัฒนาคุณภาพระหว่างสถาบัน	1. โครงการอบรม OBE 2. โครงการอบรม AUN QA	วรินทร์ จีระฉัตร
3.2.2 จำนวนคณะที่ผ่าน Screening EdPEX200 สปอว.	คณะ	1	2	3	3	3		3. โครงการทบทวนผู้ประเมินหลักสูตร 4. โครงการอบรม SAR EdPEX	สมสมัย บุญทศ
3.2.3 จำนวนคณะที่มีระดับพัฒนาการ Early Development (100-275 คะแนน)	คณะ	10	12	14	16	18		5. โครงการอบรมผู้ประเมิน EdPEX/TQA 6. โครงการทบทวนผู้ประเมิน EdPEX/TQA	สมสมัย บุญทศ
3.2.4 จำนวนคณะที่มีระดับพัฒนาการ Early Results (276-375 คะแนน)	คณะ	-	1	2	3	4		7. โครงการแลกเปลี่ยนเรียนรู้ EdPEX 8. โครงการอบรม EdPEX Tools	สมสมัย บุญทศ
3.2.5 ระดับพัฒนาการ EdPEX ระดับสถาบัน	คะแนน	-	>100	>150	>200	>250			

เป้าประสงค์/ตัวชี้วัด	หน่วยนับ	ค่าเป้าหมายตัวชี้วัด (ปี)					กลยุทธ์	โครงการ/กิจกรรม	ผู้รับผิดชอบ
		65	66	67	68	69			
รวม จำนวน 9 ตัวชี้วัด									

ยุทธศาสตร์ที่ 4 พัฒนาระบบการบริหารจัดการองค์กรให้มีประสิทธิภาพ

เป้าประสงค์/ตัวชี้วัด	หน่วยนับ	ค่าเป้าหมายตัวชี้วัด (ปี)					กลยุทธ์	โครงการ/กิจกรรม	ผู้รับผิดชอบ
		65	66	67	68	69			
เป้าประสงค์ 4.1 ส่งเสริมการพัฒนาบุคลากรและการบริหารจัดการให้มีศักยภาพในการปฏิบัติงานที่รองรับการเปลี่ยนแปลงและการพัฒนามหาวิทยาลัย									
4.1.1 ร้อยละของบุคลากรที่รับการพัฒนา	ร้อยละ	100	100	100	100	100	พัฒนาบุคลากรให้มีศักยภาพรองรับการเปลี่ยนแปลง	<ol style="list-style-type: none"> ส่งเสริมการพัฒนาบุคลากรทั้งภายในและภายนอกมหาวิทยาลัย การจัดทำแผนบริหารและพัฒนาบุคลากรกองแผนงาน การติดตามประเมินผลตามแผนพัฒนาบุคลากรกองแผนงาน 	คมรัตน์ หลูปรีชาเศรษฐ์

เป้าประสงค์/ตัวชี้วัด	หน่วยนับ	ค่าเป้าหมายตัวชี้วัด (ปี)					กลยุทธ์	โครงการ/กิจกรรม	ผู้รับผิดชอบ
		65	66	67	68	69			
								4. การส่งเสริมและพัฒนาบุคลากรตามมาตรฐานมหาวิทยาลัย	
4.1.2 ร้อยละของนวัตกรรมในการพัฒนา งานตามโครงสร้างกลุ่มงานของ หน่วยงาน	ร้อยละ	100	100	100	100	100	เพิ่มประสิทธิภาพ การบริหารจัดการ	5. ส่งเสริมการพัฒนานวัตกรรมในการ พัฒนางาน	คมรัตน์ หลูปรัชชาเศรษฐ
4.1.3 สถิติการโอนเปลี่ยนแปลง งบประมาณเงินรายได้ประจำปี ไม่เกิน 3 ครั้ง	จำนวน	ไม่ เกิน 3 ครั้ง	ไม่ เกิน 3 ครั้ง	ไม่ เกิน 3 ครั้ง	ไม่ เกิน 3 ครั้ง	ไม่ เกิน 3 ครั้ง		6. แจ้งแนวปฏิบัติในการเบิกจ่ายงบประมาณ 7. มีการจัดทำแผนการใช้จ่ายงบประมาณ 8. รายงานการใช้จ่ายงบประมาณ	แจ่มจันทร์ จันทร์ศรี
4.1.4 ร้อยละของเอกสารการเบิกจ่าย ที่มีความถูกต้องครบถ้วนก่อนเสนอ อนุมัติ เมื่อเทียบกับจำนวนเอกสาร การเบิกจ่ายทั้งสิ้น	ร้อยละ	100	100	100	100	100			แจ่มจันทร์ จันทร์ศรี
4.1.5 ประสิทธิภาพการเคลียร์เงินยืม ระดับ 1 มีคนถูกหัก ระดับ 2 - ระดับ 3 -	ระดับ	5	5	5	5	5		แจ่มจันทร์ จันทร์ศรี	

ส่วนที่ 3
การขับเคลื่อนยุทธศาสตร์

กลไกการแปลงยุทธศาสตร์สู่การปฏิบัติ

ยุทธศาสตร์หรือกลยุทธ์จะนำกองแผนงาน มหาวิทยาลัยมหาสารคาม ไปสู่ความสำเร็จได้ ต้องเกิดจากกระบวนการนำยุทธศาสตร์ไปสู่การปฏิบัติอย่างจริงจัง โดยหลังจากแผนกลยุทธ์พร้อมสู่การนำไปขับเคลื่อนแล้ว กองแผนงานต้องกำหนดวางแผนเพื่อให้เกิดกระบวนการในการนำยุทธศาสตร์ไปสู่การปฏิบัติ (Strategic Implementation) ตลอดจนมีระบบในการติดตามประเมินผล (Strategic Control and Evaluation)



การนำแผนกลยุทธ์ไปปฏิบัติ (Strategic Implementation)

จากกลยุทธ์ที่ได้กำหนดไว้ จะแปลงออกเป็นแผนปฏิบัติการประจำปี ซึ่งโดยทั่วไปจะประกอบด้วยกิจกรรมที่ต้องทำ เวลาดำเนินการ ผู้ปฏิบัติ/รับผิดชอบ งบประมาณดำเนินงาน ตัวชี้วัด ทั้งนี้ โดยมีโครงสร้างองค์กร ระบบงาน เทคโนโลยี ฯลฯ รองรับดำเนินการ ซึ่งการนำกลยุทธ์ไปปฏิบัติ จะประกอบด้วยกระบวนการย่อย 2 ส่วน ได้แก่

1) การจัดทำแผนปฏิบัติการ (Action Plan)

แผนปฏิบัติการจะเป็นแผนที่ถูกกำหนดขึ้นโดยระบุรายละเอียดเกี่ยวกับแผนงานและโครงการต่างๆ ที่มีเป้าหมายผลงานสอดคล้องกับเป้าประสงค์และเป้าหมายของแผนกลยุทธ์ที่กำหนดไว้ โดยทั่วไปแล้ว การกำหนดแผนปฏิบัติการจะเป็นแผนรายปี โดยหน่วยปฏิบัติจะต้องแสดงให้เห็นถึงความสัมพันธ์ของผลงานที่จะเกิดขึ้นอย่างน้อย 2 ระดับ ได้แก่ ผลผลิต (Output) และผลลัพธ์ (Outcome)

2) การปฏิบัติการ (Take Action)

การปฏิบัติการเป็นกระบวนการดำเนินการตามแผนงาน งาน/โครงการ และกิจกรรมที่กำหนดไว้ โดยทั่วไปจะมี 2 ส่วน คือ

2.1) การปฏิบัติตามแผนงาน งาน/โครงการ ตามกลยุทธ์ขององค์กร เพื่อดำเนินการจัดทำผลผลิตหรือให้บริการแก่ลูกค้าหรือผู้รับบริการ

2.2) การปฏิบัติตามแผนงาน งาน/โครงการ ที่เป็นพันธกิจสนับสนุน ได้แก่ การจัดการความรู้ (Knowledge management) ในองค์กร หรือการพัฒนาองค์กรและการจัดการ (Management development) เพื่อช่วยเสริมสร้างขีดสมรรถนะการเรียนรู้ให้องค์กรมีความพร้อมที่จะปรับปรุงตนเอง ซึ่งจะช่วยสนับสนุนให้การปฏิบัติงานตามข้อ (2.1) เกิดประสิทธิภาพและประสิทธิผล โดยทั่วไปสิ่งที่จะต้องดำเนินการ ได้แก่ การปรับปรุงโครงสร้างองค์กร การปรับปรุงกระบวนการปฏิบัติงาน การพัฒนาบุคลากร การจัดการระบบสารสนเทศ และการบริหารคุณภาพเพื่อเพิ่มผลผลิต ฯลฯ

การติดตามและประเมินผลแผนกลยุทธ์ (Strategic Control and Evaluation)

การนำกลยุทธ์ไปปฏิบัติในแต่ละช่วงเวลาควรต้องจัดทำรายงานผลการปฏิบัติงาน และจะต้องมีการควบคุม กำกับ ติดตามความก้าวหน้าของงาน หากพบปัญหา/อุปสรรคต่าง ๆ จะได้แก้ไขได้ทันที่ ตลอดจนมีการประเมินผลสำเร็จของแผนกลยุทธ์เป็นระยะๆ เพื่อเป็นข้อมูลย้อนกลับ (Feedback) ไปยังขั้นการวางแผนกลยุทธ์และการนำกลยุทธ์ไปปฏิบัติ การควบคุมและประเมินผลกลยุทธ์ที่ดีมิใช่การประเมินผลด้วยความรู้สึก (Subjective) แต่จะต้องประเมินผลด้วยการวัดที่เชื่อถือได้ (Objective) โดยมีการกำหนดตัวชี้วัดผลสำเร็จจากการดำเนินงาน (KPI)

สำหรับกระบวนการควบคุมและประเมินผลแผนกลยุทธ์ จะประกอบด้วย 3 องค์ประกอบที่สำคัญ ได้แก่

1) การติดตามผลการดำเนินงาน (Track Status)

การติดตามผลการดำเนินงานเป็นเครื่องมือสำคัญของผู้บริหารที่จะสร้างความมั่นใจได้ว่าการปฏิบัติงานขององค์กรเป็นไปในทิศทางที่ถูกต้องและสามารถสร้างผลงานที่สอดคล้องตามเป้าประสงค์และเป้าหมายที่กำหนดไว้ การติดตามผลการดำเนินงานจะช่วยให้ผู้บริหารทราบข้อมูลที่เป็นตัวบ่งชี้ปัญหาอุปสรรคที่เกิดขึ้น ซึ่งจะเป็นข้อมูลแก่ผู้บริหารในการปรับเปลี่ยนกลยุทธ์ให้สอดคล้องกับสถานการณ์ที่เปลี่ยนแปลงไป

การติดตามผลการดำเนินงานนี้ หมายความรวมถึง การรวบรวมข้อมูลผลการดำเนินงานในแต่ละช่วงเวลาของกิจกรรม งาน โครงการต่างๆ ที่สอดคล้องตามตัวชี้วัดผลสำเร็จของการดำเนินงานในแต่ละระดับที่ได้กำหนดไว้ในแผนปฏิบัติงานประจำปี

2) การรายงานความก้าวหน้า (Communicate Progress)

การรายงานความก้าวหน้า เป็นกระบวนการหลังจากที่ได้มีการรวบรวมข้อมูลเกี่ยวกับผลการดำเนินงานตามแผนกลยุทธ์ภายใต้กรอบของตัวชี้วัดผลสำเร็จของการดำเนินงานในแต่ละช่วงเวลาแล้ว ผู้มีหน้าที่ในการกำกับติดตามผลจะต้องจัดทำรายงานสรุปเสนอต่อผู้บริหารให้ได้รับทราบความก้าวหน้าในการปฏิบัติงานเป็นระยะ รวมทั้งควรส่งข้อมูลย้อนกลับให้แก่ผู้ปฏิบัติงานที่เกี่ยวข้อง เพื่อจะช่วยให้ผู้รับผิดชอบแต่ละระดับดำเนินการปรับปรุงแก้ไขการปฏิบัติงานให้เป็นไปตามแนวทางที่เหมาะสม

3) การวัดและประเมินผล (Measurement and Evaluation)

การวัดและประเมินผลจะประกอบด้วยกระบวนการย่อย 3 ขั้นตอน ได้แก่ การเก็บรวบรวมข้อมูล การวิเคราะห์และประเมินผลข้อมูล และการนำเสนอผลการประเมิน การวัดและประเมินผลจะเป็นการประเมินผลสำเร็จของการปฏิบัติงานตามแผนในแต่ละรอบเวลาที่กำหนด ซึ่งผลที่ได้จากการประเมินจะเป็นข้อมูลพื้นฐานในการวางแผนกลยุทธ์ในรอบเวลาต่อไปขององค์กร

ภาคผนวก

ตาราง ความเชื่อมโยงแผนพัฒนาการศึกษามหาวิทยาลัยมหาสารคาม ฉบับที่ 13 (พ.ศ. 2565-2569) แผนกลยุทธ์สำนักงานอธิการบดี มหาวิทยาลัยมหาสารคาม (พ.ศ. 2565 -2569) และแผนกลยุทธ์กองแผนงานมหาวิทยาลัยมหาสารคาม (พ.ศ. 2565 – 2569)

แผนพัฒนาการศึกษามหาวิทยาลัยมหาสารคาม ฉบับที่ 13 (พ.ศ. 2565-2569)	แผนกลยุทธ์สำนักงานอธิการบดี มหาวิทยาลัยมหาสารคาม (พ.ศ. 2565 -2569)	แผนกลยุทธ์กองแผนงานมหาวิทยาลัยมหาสารคาม (พ.ศ. 2564 – 2569)
<p>ยุทธศาสตร์ที่ 1 ผลผลิตบัณฑิตตรงกับความต้องการของสังคมโลก</p> <p>เป้าประสงค์ที่ 1.1 พัฒนาหลักสูตรให้ได้คุณภาพและมาตรฐานตรงกับความต้องการของตลาด และการเป็นผู้ประกอบการ รวมทั้งรองรับการเรียนรู้สำหรับผู้เรียนทุกช่วงวัย</p> <p>เป้าประสงค์ที่ 1.2 ผลผลิตบัณฑิตที่มีความรู้ความสามารถและทักษะ รองรับความต้องการของสถานประกอบการ สังคม และประเทศ</p> <p>เป้าประสงค์ที่ 1.3 พัฒนาระบบการเรียนการสอน การเรียนรู้ ตลอดชีวิต และทักษะเพื่ออนาคต</p> <p>เป้าประสงค์ที่ 1.4 พัฒนาการจัดการเรียนการสอน ขึ้นพื้นฐานโรงเรียนสาธิตให้มีคุณภาพ และมาตรฐานตามมาตรฐานและส่งเสริมความเป็นอัจฉริยะภาพด้านวิชาการ</p>	<p>ยุทธศาสตร์ที่ 1 ศูนย์กลางการบริหารจัดการที่มีประสิทธิภาพและประสิทธิผล</p> <p>เป้าประสงค์ ที่ 1.3 ส่งเสริมและสนับสนุนมหาวิทยาลัย ให้เป็นมหาวิทยาลัยอัจฉริยะ</p> <p>ยุทธศาสตร์ที่ 2 ศูนย์กลางการให้บริการอย่างมีประสิทธิภาพและประสิทธิผล</p> <p>เป้าประสงค์ที่ 2.2 ระบบสารสนเทศ หรือนวัตกรรม ที่ได้รับการพัฒนาหรือปรับปรุงเพื่อรองรับการให้บริการอย่างมีประสิทธิภาพ</p>	<p>ยุทธศาสตร์ที่ 1 พัฒนาระบบการวางแผนและวิจัยสถาบันเพื่อขับเคลื่อนการเป็นมหาวิทยาลัยชั้นนำของเอเชีย</p> <p>เป้าประสงค์ 1.2 บริหารจัดการข้อมูลสารสนเทศ เพื่อสนับสนุนการบริหารจัดการและการตัดสินใจ</p> <p>ยุทธศาสตร์ที่ 2 เพิ่มศักยภาพการบริหารจัดการทรัพยากรเพื่อเสริมสร้างความมั่นคงทางการเงิน</p> <p>เป้าประสงค์ 2.2 พัฒนาคุณภาพการบริหารงบประมาณรายจ่ายอย่างมีประสิทธิภาพ</p> <p>ยุทธศาสตร์ที่ 3 พัฒนาระบบข้อมูลสารสนเทศ เพื่อสนับสนุนคุณภาพมหาวิทยาลัยสู่ความเป็นเลิศ</p> <p>เป้าประสงค์ 3.1 ส่งเสริมและสนับสนุนมหาวิทยาลัย ให้เป็นมหาวิทยาลัยอัจฉริยะ</p>

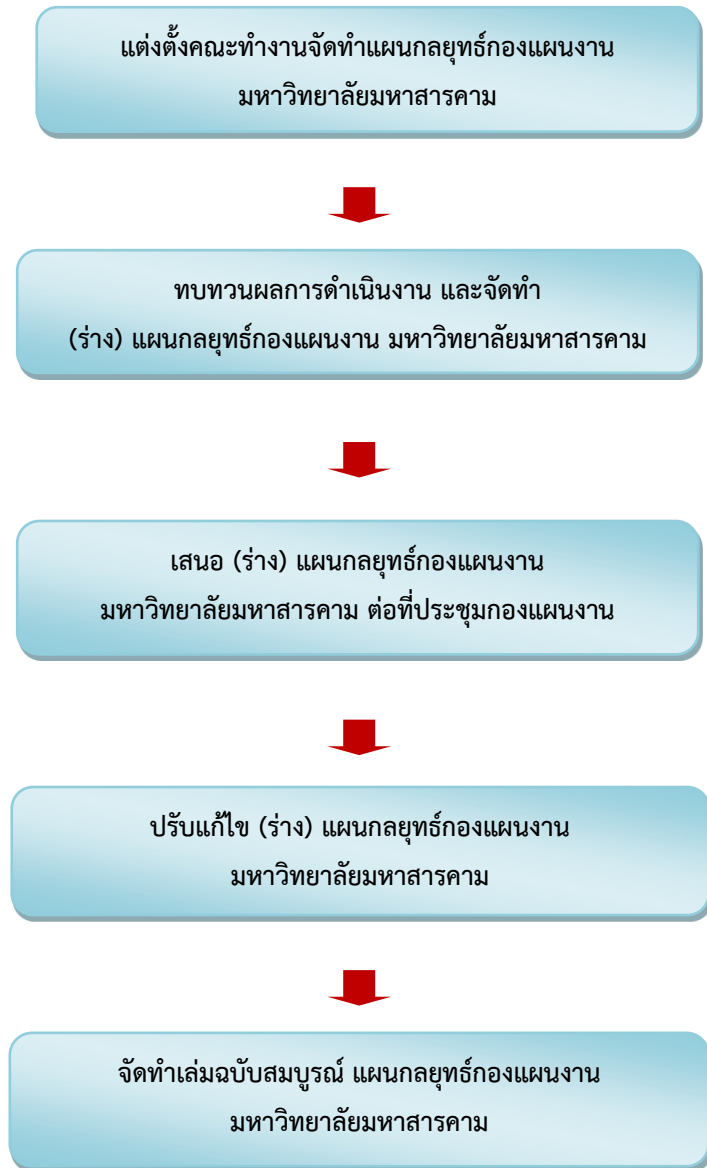
แผนพัฒนาการศึกษามหาวิทยาลัยมหาสารคาม ฉบับที่ 13 (พ.ศ. 2565-2569)	แผนกลยุทธ์สำนักงานอธิการบดี มหาวิทยาลัยมหาสารคาม (พ.ศ. 2565 -2569)	แผนกลยุทธ์กองแผนงานมหาวิทยาลัยมหาสารคาม (พ.ศ. 2564 – 2569)
		เป้าประสงค์ 3.2 ส่งเสริมและสนับสนุนให้ มหาวิทยาลัยพัฒนาสู่ความเป็นเลิศตาม วิสัยทัศน์ที่กำหนดไว้
<p>ยุทธศาสตร์ที่ 2 สร้างงานวิจัยและนวัตกรรมเพื่อความเป็น เลิศในระดับนานาชาติ</p> <p>เป้าประสงค์ที่ 2.1 สร้างผลงานวิจัย นวัตกรรมที่มีคุณภาพสูง เป็นที่ยอมรับ เพื่อผลักดันสู่การเป็นมหาวิทยาลัยชั้นนำ ของเอเชีย</p>	<p>ยุทธศาสตร์ที่ 1 ศูนย์กลางการบริหารจัดการที่มีประสิทธิภาพ และประสิทธิผล</p> <p>เป้าประสงค์ ที่ 1.3 ส่งเสริมและสนับสนุนมหาวิทยาลัยให้เป็น มหาวิทยาลัยอัจฉริยะ</p> <p>ยุทธศาสตร์ที่ 2 ศูนย์กลางการให้บริการอย่างมีประสิทธิภาพ และประสิทธิผล</p> <p>เป้าประสงค์ที่ 2.2 ระบบสารสนเทศ หรือนวัตกรรมที่ได้รับการ พัฒนาหรือปรับปรุงเพื่อรองรับการให้บริการอย่างมี ประสิทธิภาพ</p>	<p>ยุทธศาสตร์ที่ 1 พัฒนาระบบการวางแผนและ วิจัยสถาบันเพื่อขับเคลื่อนการเป็น มหาวิทยาลัยชั้นนำของเอเชีย</p> <p>เป้าประสงค์ 1.2 บริหารจัดการข้อมูลสารสนเทศเพื่อ สนับสนุนการบริหารจัดการและการตัดสินใจ</p> <p>ยุทธศาสตร์ที่ 2 เพิ่มศักยภาพการบริหารจัดการ ทรัพยากรเพื่อเสริมสร้างความมั่นคงทางการเงิน</p> <p>เป้าประสงค์ 2.2 พัฒนาคุณภาพการบริหาร งบประมาณรายจ่ายอย่างมีประสิทธิภาพ</p> <p>ยุทธศาสตร์ที่ 3 พัฒนาระบบข้อมูลสารสนเทศ เพื่อสนับสนุนคุณภาพมหาวิทยาลัยสู่ความ เป็นเลิศ</p> <p>เป้าประสงค์ 3.1 ส่งเสริมและสนับสนุนมหาวิทยาลัย ให้เป็นมหาวิทยาลัยอัจฉริยะ</p>

แผนพัฒนาการศึกษามหาวิทยาลัยมหาสารคาม ฉบับที่ 13 (พ.ศ. 2565-2569)	แผนกลยุทธ์สำนักงานอธิการบดี มหาวิทยาลัยมหาสารคาม (พ.ศ. 2565 -2569)	แผนกลยุทธ์กองแผนงานมหาวิทยาลัยมหาสารคาม (พ.ศ. 2564 – 2569)
		<p>เป้าประสงค์ 3.2 ส่งเสริมและสนับสนุนให้มหาวิทยาลัยพัฒนาสู่ความเป็นเลิศตามวิสัยทัศน์ที่กำหนดไว้</p> <p>ยุทธศาสตร์ที่ 4 พัฒนาระบบการบริหารจัดการองค์กรให้มีประสิทธิภาพ</p> <p>เป้าประสงค์ 4.1 ส่งเสริมการพัฒนาบุคลากรและการบริหารจัดการให้มีศักยภาพในการปฏิบัติงานที่รองรับการเปลี่ยนแปลงและการพัฒนามหาวิทยาลัย</p>
<p>ยุทธศาสตร์ที่ 3 ให้บริการวิชาการเพื่อตอบสนองความต้องการภาคอุตสาหกรรมและภาคประชาสังคม</p> <p>เป้าประสงค์ที่ 3.1 ภาคธุรกิจ/ภาคอุตสาหกรรมมีความเข้มแข็งและมีศักยภาพในการแข่งขัน</p> <p>เป้าประสงค์ที่ 3.2 ชุมชนและสังคมมีความเข้มแข็งและสามารถพึ่งพาตนเองได้</p>	<p>ยุทธศาสตร์ที่ 1 ศูนย์กลางการบริหารจัดการที่มีประสิทธิภาพและประสิทธิผล</p> <p>เป้าประสงค์ ที่ 1.3 ส่งเสริมและสนับสนุนมหาวิทยาลัยให้เป็นมหาวิทยาลัยอัจฉริยะ</p> <p>ยุทธศาสตร์ที่ 2 ศูนย์กลางการให้บริการอย่างมีประสิทธิภาพและประสิทธิผล</p> <p>เป้าประสงค์ที่ 2.2 ระบบสารสนเทศ หรือนวัตกรรมที่ได้รับการพัฒนาหรือปรับปรุงเพื่อรองรับการให้บริการอย่างมีประสิทธิภาพ</p>	<p>ยุทธศาสตร์ที่ 2 เพิ่มศักยภาพการบริหารจัดการทรัพยากรเพื่อเสริมสร้างความมั่นคงทางการเงิน</p> <p>เป้าประสงค์ 2.2 พัฒนาคุณภาพการบริหารงบประมาณรายจ่ายอย่างมีประสิทธิภาพ</p> <p>ยุทธศาสตร์ที่ 3 พัฒนาระบบข้อมูลสารสนเทศเพื่อสนับสนุนคุณภาพมหาวิทยาลัยสู่ความเป็นเลิศ</p> <p>เป้าประสงค์ 3.2 ส่งเสริมและสนับสนุนให้มหาวิทยาลัยพัฒนาสู่ความเป็นเลิศตามวิสัยทัศน์ที่กำหนดไว้</p>

แผนพัฒนาการศึกษามหาวิทยาลัยมหาสารคาม ฉบับที่ 13 (พ.ศ. 2565-2569)	แผนกลยุทธ์สำนักงานอธิการบดี มหาวิทยาลัยมหาสารคาม (พ.ศ. 2565 -2569)	แผนกลยุทธ์กองแผนงานมหาวิทยาลัยมหาสารคาม (พ.ศ. 2564 – 2569)
<p>ยุทธศาสตร์ที่ 4 ทำนุบำรุงศิลปวัฒนธรรมอีสานให้มีความโดดเด่นระดับนานาชาติ</p> <p>เป้าประสงค์ที่ 4.1 การอนุรักษ์ ฟื้นฟู เผยแพร่ และพัฒนาศิลปวัฒนธรรมให้มีความโดดเด่นเป็นที่รู้จักและยอมรับในระดับชาติและนานาชาติ</p> <p>เป้าประสงค์ที่ 4.2 เป็นเสาหลักของภาคอีสานในการยกระดับคุณภาพ และการเพิ่มมูลค่า/คุณค่าผลงานด้านศิลปวัฒนธรรม</p>	<p>ยุทธศาสตร์ที่ 1 ศูนย์กลางการบริหารจัดการที่มีประสิทธิภาพและประสิทธิผล</p> <p>เป้าประสงค์ ที่ 1.3 ส่งเสริมและสนับสนุนมหาวิทยาลัยให้เป็นมหาวิทยาลัยอัจฉริยะ</p> <p>ยุทธศาสตร์ที่ 2 ศูนย์กลางการให้บริการอย่างมีประสิทธิภาพและประสิทธิผล</p> <p>เป้าประสงค์ที่ 2.2 ระบบสารสนเทศ หรือนวัตกรรมที่ได้รับการพัฒนาหรือปรับปรุงเพื่อรองรับการให้บริการอย่างมีประสิทธิภาพ</p>	<p>ยุทธศาสตร์ที่ 2 เพิ่มศักยภาพการบริหารจัดการทรัพยากรเพื่อเสริมสร้างความมั่นคงทางการเงิน</p> <p>เป้าประสงค์ 2.2 พัฒนาคุณภาพการบริหารงบประมาณรายจ่ายอย่างมีประสิทธิภาพ</p> <p>ยุทธศาสตร์ที่ 3 พัฒนาระบบข้อมูลสารสนเทศเพื่อสนับสนุนคุณภาพมหาวิทยาลัยสู่ความเป็นเลิศ</p> <p>เป้าประสงค์ 3.2 ส่งเสริมและสนับสนุนให้มหาวิทยาลัยพัฒนาสู่ความเป็นเลิศตามวิสัยทัศน์ที่กำหนดไว้</p>
<p>ยุทธศาสตร์ที่ 5 บริหารองค์กรเพื่อความเป็นมหาวิทยาลัยอัจฉริยะ</p> <p>เป้าประสงค์ที่ 5.1 เพิ่มศักยภาพการบริหารจัดการตามหลักธรรมาภิบาลให้มีความคล่องตัว รวดเร็ว ใช้เทคโนโลยีเพิ่มมากขึ้นในการทำงาน</p> <p>เป้าประสงค์ที่ 5.2 สร้างมหาวิทยาลัยให้เป็น Smart University รองรับการเรียนรู้ตลอดชีวิต</p> <p>เป้าประสงค์ที่ 5.3 การบริหารจัดการเงินเพื่อสร้างรายได้เพิ่มมากขึ้น</p>	<p>ยุทธศาสตร์ที่ 1 ศูนย์กลางการบริหารจัดการที่มีประสิทธิภาพและประสิทธิผล</p> <p>เป้าประสงค์ที่ 1.1 เพิ่มศักยภาพของบุคลากรให้มีความเชี่ยวชาญเพื่อรองรับการเปลี่ยนแปลง</p> <p>เป้าประสงค์ ที่ 1.2 บริหารจัดการทรัพยากรอย่างมีประสิทธิภาพ</p> <p>เป้าประสงค์ ที่ 1.3 ส่งเสริมและสนับสนุนมหาวิทยาลัยให้เป็นมหาวิทยาลัยอัจฉริยะ</p> <p>ยุทธศาสตร์ที่ 2 ศูนย์กลางการให้บริการอย่างมีประสิทธิภาพและประสิทธิผล</p>	<p>ยุทธศาสตร์ที่ 1 พัฒนาระบบการวางแผนและวิจัยสถาบันเพื่อขับเคลื่อนการเป็นมหาวิทยาลัยชั้นนำของเอเชีย</p> <p>เป้าประสงค์ 1.1 เพิ่มประสิทธิภาพการบริหารจัดการกระบวนการวางแผน</p> <p>เป้าประสงค์ 1.2 บริหารจัดการข้อมูลสารสนเทศเพื่อสนับสนุนการบริหารจัดการและการตัดสินใจ</p> <p>ยุทธศาสตร์ที่ 2 เพิ่มศักยภาพการบริหารจัดการทรัพยากรเพื่อเสริมสร้างความมั่นคงทางการเงิน</p>

แผนพัฒนาการศึกษามหาวิทยาลัยมหาสารคาม ฉบับที่ 13 (พ.ศ. 2565-2569)	แผนกลยุทธ์สำนักงานอธิการบดี มหาวิทยาลัยมหาสารคาม (พ.ศ. 2565 -2569)	แผนกลยุทธ์กองแผนงานมหาวิทยาลัยมหาสารคาม (พ.ศ. 2564 – 2569)
<p>เป้าประสงค์ที่ 5.4 พัฒนาระบบบริหารงานบุคคลและระบบ การพัฒนาบุคลากรที่มีประสิทธิภาพ</p> <p>เป้าประสงค์ที่ 5.5 ยกระดับคุณภาพให้บริการทางด้านสุขภาพ สู่ความเป็นเลิศ</p> <p>เป้าประสงค์ที่ 5.6 สร้างภาพลักษณ์ที่ดี และการยอมรับใน ระดับสากล</p> <p>เป้าประสงค์ที่ 5.7 มีโครงสร้างพื้นฐาน ที่รองรับการจัดการ เรียนการสอน การวิจัยและสร้างนวัตกรรมตาม มาตรฐานสากล</p>	<p>เป้าประสงค์ที่ 2.1 พัฒนาการให้บริการที่มีประสิทธิภาพและ ประสิทธิผล</p> <p>เป้าประสงค์ที่ 2.2 ระบบสารสนเทศ หรือนวัตกรรมที่ได้รับการ พัฒนาหรือปรับปรุงเพื่อรองรับการให้บริการอย่างมี ประสิทธิภาพ</p>	<p>เป้าประสงค์ 2.1 เพิ่มประสิทธิภาพการบริหาร อัตรากำลัง</p> <p>เป้าประสงค์ 2.2 พัฒนาคุณภาพการบริหาร งบประมาณรายจ่ายอย่างมีประสิทธิภาพ</p> <p>เป้าประสงค์ 2.3 เพิ่มศักยภาพการเสริมสร้างความ มั่นคงทางการเงิน</p> <p>ยุทธศาสตร์ที่ 3 พัฒนาระบบข้อมูลสารสนเทศ เพื่อสนับสนุนคุณภาพมหาวิทยาลัยสู่ความ เป็นเลิศ</p> <p>เป้าประสงค์ 3.1 ส่งเสริมและสนับสนุนมหาวิทยาลัย ให้เป็นมหาวิทยาลัยอัจฉริยะ</p> <p>เป้าประสงค์ 3.2 ส่งเสริมและสนับสนุนให้ มหาวิทยาลัยพัฒนาสู่ความเป็นเลิศตาม วิสัยทัศน์ที่กำหนดไว้</p> <p>ยุทธศาสตร์ที่ 4 พัฒนาระบบการบริหารจัดการ องค์กรให้มีประสิทธิภาพ</p> <p>เป้าประสงค์ 4.1 ส่งเสริมการพัฒนาบุคลากรและการ บริหารจัดการให้มีศักยภาพในการปฏิบัติงาน ที่รองรับการเปลี่ยนแปลงและการพัฒนา มหาวิทยาลัย</p>

ขั้นตอนการจัดทำแผนกลยุทธ์ กองแผนงาน มหาวิทยาลัยมหาสารคาม (พ.ศ. 2565 -2569)





คำสั่งกองแผนงาน มหาวิทยาลัยมหาสารคาม

ที่ ๗๙ / ๒๕๖๔

เรื่อง แต่งตั้งคณะกรรมการทบทวนและจัดทำแผนกลยุทธ์และแผนปฏิบัติการประจำปี
กองแผนงาน มหาวิทยาลัยมหาสารคาม ประจำปีงบประมาณ พ.ศ. ๒๕๖๕

ตามที่ กองแผนงานจะดำเนินการทบทวนและจัดทำแผนกลยุทธ์กองแผนงาน มหาวิทยาลัยมหาสารคาม และแผนปฏิบัติการ ประจำปีงบประมาณ พ.ศ. ๒๕๖๕ กองแผนงาน มหาวิทยาลัยมหาสารคาม ขึ้น เพื่อเป็นกรอบแนวทางในการดำเนินงานของกองแผนงาน ดังนั้น เพื่อให้การดำเนินการเป็นไปด้วยความเรียบร้อยและมีประสิทธิภาพ จึงแต่งตั้งคณะกรรมการทบทวนและปรับปรุงแผนกลยุทธ์และแผนปฏิบัติการ กองแผนงาน ประจำปีงบประมาณ พ.ศ. ๒๕๖๕ ดังนี้

๑. คณะกรรมการที่ปรึกษา

๑.๑ รองอธิการบดีฝ่ายบริหารและนโยบาย

๑.๒ ผู้อำนวยการกองแผนงาน

มีหน้าที่

๑) กำหนดนโยบาย กรอบแนวทางและทิศทางการจัดทำแผนกลยุทธ์และแผนปฏิบัติการ กองแผนงาน มหาวิทยาลัยมหาสารคาม

๒) ส่งเสริม สนับสนุน และให้คำปรึกษาแนะนำในเรื่องต่าง ๆ แก่คณะทำงานเพื่อให้การดำเนินการเป็นไปตามกรอบทิศทาง และสอดคล้องกับแผนพัฒนาการศึกษามหาวิทยาลัย

๒. คณะกรรมการทบทวนและจัดทำแผนกลยุทธ์และแผนปฏิบัติการ กองแผนงาน
มหาวิทยาลัยมหาสารคาม

๒.๑	ผู้อำนวยการกองแผนงาน	ประธานกรรมการ
๒.๒	นายกัมปนาท อาษา	กรรมการ
๒.๓	นางนันท์รัตน์ จำปาแดง	กรรมการ
๒.๔	นางพิมพ์พร พรรณศรี	กรรมการ
๒.๕	นางกานต์พิชชา สายสิงห์	กรรมการ
๒.๖	นางสาวจุฑารัตน์ ทองหอม	กรรมการ
๒.๗	นายสุชาติ กัญญาประสิทธิ์	กรรมการ
๒.๘	นายอัครินทร์ บุปผา	กรรมการ
๒.๙	นายอนุรักษ์ สุระขันตี	กรรมการ
๒.๑๐	นายณพวิทย์ ศรีเวียงธนาธิป	กรรมการ
๒.๑๑	นางอิศราภรณ์ ศรีเวียงธนาธิป	กรรมการ

๒.๑๒	นางสาวรัตติยา สัจจภิรมย์	กรรมการ
๒.๑๓	นางสาวกัญญมน แก้วมงคล	กรรมการ
๒.๑๔	นางสาวญาณทัศน์ อันทะราศรี	กรรมการ
๒.๑๕	นางสาวดา พันธุ์เสนา	กรรมการ
๒.๑๖	นายณัฐวุฒิ สุทธิพันธ์	กรรมการ
๒.๑๗	นายฉัตริน ศรีทองคำ	กรรมการ
๒.๑๘	นางสาวสิริมา ศรีสุภาพ	กรรมการ
๒.๑๙	นางแจ่มจันทร์ หลูปรีชาเศรษฐ	กรรมการ
๒.๒๐	นายไกรสร อุทัยแสง	กรรมการ
๒.๒๑	นางวาสนา อุทัยแสง	กรรมการ
๒.๒๒	นางวรินทร์ จีระฉัตร	กรรมการ
๒.๒๓	นางสาวสมสมัย บุญทศ	กรรมการ
๒.๒๔	นายธนดล สิงขรอาสน์	กรรมการ
๒.๒๕	ว่าที่ ร.ต.ธีระวัฒน์ ศรีไชย	กรรมการ
๒.๒๖	นางอัจฉราวดี กำมุขโซ	กรรมการและเลขานุการ
๒.๒๗	นายคมรัตน์ หลูปรีชาเศรษฐ	กรรมการและผู้ช่วยเลขานุการ
๒.๒๘	นางสาวแจ่มจันทร์ จันทร์ศรี	กรรมการและผู้ช่วยเลขานุการ
๒.๒๙	นายทศพล พันทุม	กรรมการและผู้ช่วยเลขานุการ

มีหน้าที่

- ๑) ดำเนินการพิจารณาทบทวนและจัดทำแผนกลยุทธ์และแผนปฏิบัติการ กองแผนงาน มหาวิทยาลัยมหาสารคาม
- ๒) ดำเนินการวิเคราะห์ความสอดคล้องและความเชื่อมโยงของแผนกลยุทธ์กองแผนงาน กับแผนกลยุทธ์มหาวิทยาลัยมหาสารคาม
- ๓) จัดเตรียมและสนับสนุนข้อมูลในเรื่องต่าง ๆ ของกองแผนงาน เพื่อประกอบการจัดทำแผนกลยุทธ์และแผนปฏิบัติการ กองแผนงาน มหาวิทยาลัยมหาสารคาม

ทั้งนี้ตั้งแต่บัดนี้เป็นต้นไป

สั่ง ณ วันที่ ๑๒ พฤศจิกายน พ.ศ. ๒๕๖๔



(ผู้ช่วยศาสตราจารย์มลฤดี เขาวรัตน์)
รองอธิการบดีฝ่ายบริหารและนโยบาย

แผนกลยุทธ์กองแผนงาน มหาวิทยาลัยมหาสารคาม

(พ.ศ.2565 – 2569)

คณะผู้จัดทำ

ที่ปรึกษา

รองศาสตราจารย์ ดร.อรวิษญ์ กุมพล

รองอธิการบดีฝ่ายแผนงานและพัฒนาองค์กรดิจิทัล

ผู้ช่วยศาสตราจารย์ ดร.โรจน์ หอมชาติ

ผู้ช่วยอธิการบดีฝ่ายประเมินและพัฒนาศึกษา

สู่ความเป็นเลิศ

นางสาวพนมพร ปัจจวงษ์

ผู้อำนวยการกองแผนงาน

ผู้จัดทำ

คณะกรรมการทบทวนและจัดทำแผนกลยุทธ์และแผนปฏิบัติการประจำปี กองแผนงาน
มหาวิทยาลัยมหาสารคาม

จัดทำรูปเล่ม

นางสาวสิริมา ศรีสุภาพ

นักวิเคราะห์นโยบายและแผน ชำนาญการ

ปีที่พิมพ์

พฤษภาคม 2565