



รายงานการวิเคราะห์ข้อมูลผลประเมินคุณภาพบัณฑิตระดับ
ปริญญาตรี โท และเอก ตามกรอบมาตรฐานคุณวุฒิ
ระดับอุดมศึกษาแห่งชาติตามความพึงพอใจผู้ใช้บัณฑิต
รุ่นปีการศึกษา 2558-2562
มหาวิทยาลัยมหาสารคาม

นางนันทรัตน์ จำปาแดง
นักวิเคราะห์นโยบายและแผน ชำนาญการพิเศษ

กองแผนงาน สำนักงานอธิการบดี
มหาวิทยาลัยมหาสารคาม

คำนำ

รายงานการวิเคราะห์ข้อมูลผลประเมินคุณภาพบัณฑิตระดับปริญญาตรี โท และเอก ตามกรอบมาตรฐานคุณวุฒิระดับอุดมศึกษาแห่งชาติ ตามความพึงพอใจผู้ใช้บัณฑิตรุ่นปีการศึกษา 2558-2562 เพื่อศึกษาผลประเมินคุณภาพบัณฑิตระดับปริญญาตรี โทและเอก ตามกรอบมาตรฐานคุณวุฒิระดับอุดมศึกษาแห่งชาติ ตามความพึงพอใจผู้ใช้บัณฑิตรุ่นปีการศึกษา 2558-2562 โดยพิจารณาจากผลลัพธ์การเรียนรู้ (Learning Outcome) หรือกรอบการเรียนรู้ 5 ด้าน (5 Domains of Learning) ได้แก่ ด้านคุณธรรม จริยธรรม ด้านความรู้ ด้านทักษะทางปัญญา ด้านทักษะความสัมพันธ์ระหว่างบุคคลและความรับผิดชอบ ด้านทักษะการวิเคราะห์เชิงตัวเลข การสื่อสารและการใช้เทคโนโลยีสารสนเทศ แยกตามระดับการศึกษา คณะหลักสูตร รวมทั้งเพื่อใช้เป็นข้อมูลพื้นฐานในการกำหนดนโยบายการพัฒนาระบบการบริหารจัดการศึกษา และนิสิตของมหาวิทยาลัยมหาสารคามให้สอดคล้องกับความต้องการของผู้ใช้บัณฑิตฯทั้งหน่วยงานภาครัฐและเอกชนต่อไป

งานวิจัยสถาบัน กลุ่มงานยุทธศาสตร์สถาบัน
กองแผนงาน สำนักงานอธิการบดี
มหาวิทยาลัยมหาสารคาม
มีนาคม 2565

สารบัญ

เรื่อง	หน้า
คำนำ	ก
สารบัญ	ข
ส่วนที่ 1	
สรุปลผลประเมินคุณภาพของบัณฑิตระดับปริญญาตรี โท และเอก ตามกรอบ มาตรฐานคุณวุฒิระดับอุดมศึกษาแห่งชาติ ตามความพึงพอใจผู้ใช้บัณฑิต รุ่นปีการศึกษา 2558-2562 มหาวิทยาลัยมหาสารคาม ตามกลุ่มสาขาวิชา และคณะ.....	3
ส่วนที่ 2	
สรุปลผลการวิเคราะห์ข้อมูล จำแนกตามรุ่นผู้สำเร็จการศึกษา ตามวงรอบประเมินคุณภาพการศึกษา.....	6
ปีการศึกษา 2558	11
ปีการศึกษา 2559.....	14
ปีการศึกษา 2560.....	17
ปีการศึกษา 2561.....	20
ปีการศึกษา 2562.....	23
ส่วนที่ 3	
อภิปรายผลและข้อเสนอแนะ.....	26



รายงานการวิเคราะห์ข้อมูล

ความพึงพอใจของผู้ใช้บัณฑิตที่มีต่อคุณภาพของบัณฑิตระดับปริญญาตรี โท และเอก
ตามกรอบมาตรฐานคุณวุฒิระดับอุดมศึกษาแห่งชาติ รุ่นปีการศึกษา 2558 -2562
มหาวิทยาลัยมหาสารคาม

ผู้รับผิดชอบ

งานวิจัยสถาบัน กลุ่มงานยุทธศาสตร์สถาบัน กองแผนงาน สำนักงานอธิการบดี
มหาวิทยาลัยมหาสารคาม

ความมุ่งหมายของการวิเคราะห์

1. เพื่อศึกษาความพึงพอใจของผู้ใช้บัณฑิตที่มีต่อคุณภาพของบัณฑิตระดับปริญญาตรี โท และเอก รุ่นปีการศึกษา 2558 -2562 ตามกรอบมาตรฐานคุณวุฒิระดับอุดมศึกษาแห่งชาติ
2. เพื่อใช้เป็นข้อมูลพื้นฐานในการกำหนดนโยบายการพัฒนาระบบการบริหารจัดการศึกษา และ นิสิตของมหาวิทยาลัยมหาสารคาม

ความสำคัญของการวิเคราะห์

จากการศึกษาครั้งนี้จะเป็นประโยชน์ดังต่อไปนี้

1. มหาวิทยาลัยมหาสารคามมีข้อมูลพื้นฐาน เกี่ยวกับความพึงพอใจของผู้ใช้บัณฑิตที่มีต่อคุณภาพของบัณฑิตระดับปริญญาตรี โทและเอก รุ่นปีการศึกษา 2558-2562 ตามกรอบมาตรฐานคุณวุฒิระดับอุดมศึกษาแห่งชาติ
2. มหาวิทยาลัยมีแนวทางในการพัฒนาระบบการบริหารจัดการศึกษาและนิสิตของมหาวิทยาลัยมหาสารคาม

ประชากรและกลุ่มตัวอย่าง

ประชากรที่ใช้ในการวิจัยครั้งนี้ ได้แก่ ผู้ประกอบการ นายจ้าง ผู้บังคับบัญชาสูงสุด หัวหน้าฝ่าย/แผนกหรือหัวหน้างานของบัณฑิต มหาบัณฑิตและดุษฎีบัณฑิตที่ได้ให้ข้อมูลไว้ในระบบสำรวจภาวะการทำงานทำของบัณฑิตที่สำเร็จการศึกษาในปีการศึกษา 2558-2562 (สำเร็จการศึกษาระหว่าง วันที่ 1 กรกฎาคม 2558 ถึง 30 มิถุนายน 2563) ทั้งนี้ สำรวจข้อมูลเฉพาะผู้สำเร็จการศึกษาหลักสูตรที่รับการประเมินคุณภาพการศึกษา ดังนี้

ปีการศึกษา 2558	จำนวน 7,949 คน
ปีการศึกษา 2559	จำนวน 8,513 คน
ปีการศึกษา 2560	จำนวน 7,932 คน
ปีการศึกษา 2561	จำนวน 9,585 คน
ปีการศึกษา 2562	จำนวน 10,832 คน
รวม	จำนวน 44,811 คน

กลุ่มตัวอย่างที่ใช้ในการศึกษาครั้งนี้ ต้องรวบรวมให้ได้สัดส่วนไม่น้อยกว่าร้อยละ 20 ของจำนวนผู้สำเร็จการศึกษาในแต่ละรายหลักสูตร

การเก็บรวบรวมข้อมูล

ดำเนินการเก็บรวบรวมข้อมูลความพึงพอใจของผู้ใช้บัณฑิตที่มีต่อคุณภาพของบัณฑิตระดับปริญญาตรี โท และเอก รุ่นปีการศึกษา 2558 -2562 ตามกรอบมาตรฐานคุณวุฒิระดับอุดมศึกษาแห่งชาติ จากสารสนเทศกองแผนงานที่งานวิจัยสถาบันได้จัดทำไว้เป็นรายปี

การวิเคราะห์ข้อมูล

1. ออกแบบตารางสำหรับจัดเก็บรวบรวมข้อมูล และตรวจสอบความถูกต้องสมบูรณ์ของข้อมูล
2. ดำเนินการวิเคราะห์และประมวลผลข้อมูลทั้งหมดที่จากการเก็บรวบรวม โดยทำการวิเคราะห์และประมวลผลด้วยโปรแกรมสำเร็จรูป (MS-Excel)

สถิติที่ใช้ในการวิเคราะห์ข้อมูล

1. ค่าความถี่ (Frequency)
2. ค่าร้อยละ (Percentage) โดยใช้สูตรการคำนวณ ดังนี้ (บุญชม ศรีสะอาด. 2545 : 104)

$$P = \frac{f}{N} \times 100$$

เมื่อ	P	แทน	ร้อยละ
	F	แทน	ความถี่ที่ต้องการให้เป็นร้อยละ
	N	แทน	จำนวนประชากรของกลุ่มตัวอย่างทั้งหมด

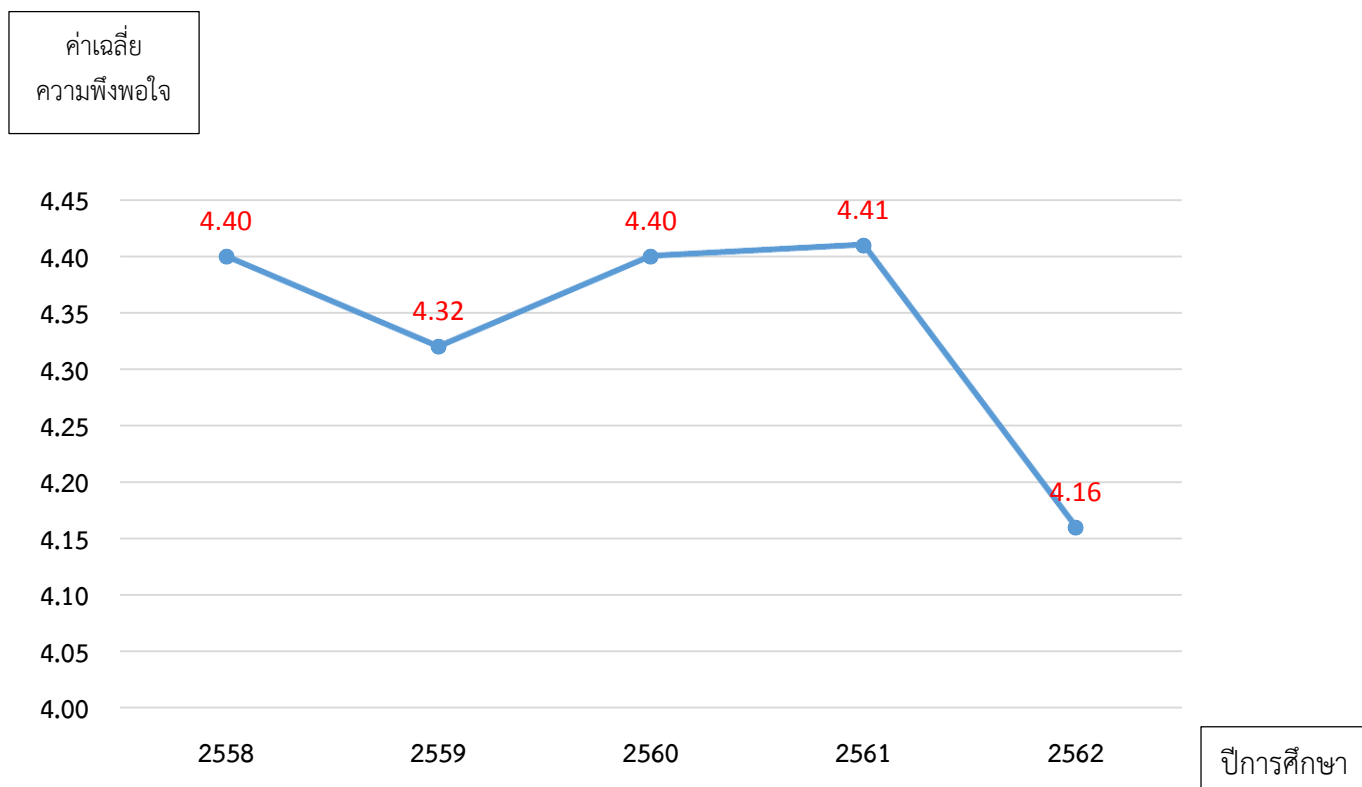
3. ค่าเฉลี่ย (Arithmetic Mean)

ส่วนที่ 1

สรุปผลประเมินคุณภาพของบัณฑิตระดับปริญญาตรี โท และเอก ตามกรอบมาตรฐานคุณวุฒิ
ระดับอุดมศึกษาแห่งชาติ ตามความพึงพอใจบัณฑิต รุ่นปีการศึกษา 2558-2562
มหาวิทยาลัยมหาสารคาม

ตาราง 1 สรุปผลประเมินคุณภาพของบัณฑิตระดับปริญญาตรี โท และเอก ตามกรอบมาตรฐานคุณวุฒิ
ระดับอุดมศึกษาแห่งชาติ ตามความพึงพอใจบัณฑิต รุ่นปีการศึกษา 2558-2562
มหาวิทยาลัยมหาสารคาม จำแนกตามระดับการศึกษา

ปีการศึกษา	ระดับการศึกษา	จำนวนผู้สำเร็จการศึกษา	จำนวนผู้ใช้บัณฑิตที่ตอบแบบสำรวจ	ร้อยละผู้ใช้บัณฑิตที่ตอบแบบสำรวจ	ค่าเฉลี่ยคุณภาพของทุกหลักสูตร
ปีการศึกษา 2558	รวม	7,974	2,266	28.42	4.40
	ปริญญาตรี	7,213	1,987	27.54	4.30
	ปริญญาโท	559	210	37.84	4.44
	ปริญญาเอก	182	69	38.12	4.82
ปีการศึกษา 2559	รวม	8,513	2,348	27.58	4.32
	ปริญญาตรี	7,828	2,104	26.87	4.19
	ปริญญาโท	536	184	34.32	4.43
	ปริญญาเอก	149	60	40.26	4.59
ปีการศึกษา 2560	รวม	7,932	2,090	26.35	4.40
	ปริญญาตรี	7,334	1,870	25.49	4.30
	ปริญญาโท	446	152	34.08	4.44
	ปริญญาเอก	152	68	44.73	4.65
ปีการศึกษา 2561	รวม	9,585	2,703	28.20	4.41
	ปริญญาตรี	9080	2506	27.59	4.30
	ปริญญาโท	365	140	38.35	4.56
	ปริญญาเอก	140	57	40.71	4.51
ปีการศึกษา 2562	รวม	10,832	2,914	26.90	4.16
	ปริญญาตรี	10,402	2,711	26.06	4.18
	ปริญญาโท	345	148	42.90	4.33
	ปริญญาเอก	85	55	64.71	4.58



แผนภูมิ 1 เปรียบเทียบค่าเฉลี่ยรวมผลประเมินคุณภาพของบัณฑิตระดับปริญญาตรี โท และเอก ตามกรอบมาตรฐานคุณวุฒิระดับอุดมศึกษาแห่งชาติ ตามความพึงพอใจผู้ใช้บัณฑิตรุ่นปีการศึกษา 2558-2562 จำแนกรายปี

ส่วนที่ 2

สรุปผลการวิเคราะห์ข้อมูล

จำแนกตามรุ่นผู้สำเร็จการศึกษาตามวงรอบประเมินคุณภาพการศึกษา

ตาราง 2 สรุปผลประเมินคุณภาพของบัณฑิตระดับปริญญาตรี โท และเอก ตามกรอบมาตรฐานคุณวุฒิ
ระดับอุดมศึกษาแห่งชาติ ตามความพึงพอใจบัณฑิต รุ่นปีการศึกษา 2558-2562 มหาวิทยาลัย
มหาสารคาม จำแนกกลุ่มสาขาวิชา และรายคณะ

ที่	คณะ	ค่าเฉลี่ยคุณภาพของทุกหลักสูตร (ปีการศึกษา)					ค่าเฉลี่ย 5 ปี
		2558	2559	2560	2561	2562	
กลุ่มมนุษยศาสตร์และ สังคมศาสตร์		4.44	4.34	4.36	4.41	4.29	4.35
1	คณะศึกษาศาสตร์	4.54	4.59	4.47	4.53	4.40	4.51
2	คณะศิลปกรรมศาสตร์และ วัฒนธรรมศาสตร์	4.67	4.56	4.34	4.41	4.38	4.47
3	วิทยาลัยดุริยางคศิลป์	4.55	3.99	4.62	4.41	4.52	4.42
4	คณะการท่องเที่ยวและการ โรงแรม	4.37	4.40	4.48	4.40	4.26	4.38
5	คณะมนุษยศาสตร์และ สังคมศาสตร์	4.47	4.19	4.33	4.38	4.29	4.33
6	คณะนิติศาสตร์	4.07	4.48	4.22	4.51	4.15	4.29
7	คณะการบัญชีและการ จัดการ	4.33	4.31	4.27	4.32	4.11	4.27
8	วิทยาลัยการเมืองการ ปกครอง	4.29	3.94	4.09	4.24	4.21	4.15
กลุ่มวิทยาศาสตร์และเทคโนโลยี		4.38	4.34	4.46	4.43	4.14	4.16
9	สถาบันวิจัยวลัยรุกขเวช*	4.51	4.85	4.40	4.30	-	4.52
10	คณะวิศวกรรมศาสตร์	4.81	4.10	4.65	4.54	3.99	4.42
11	คณะวิทยาศาสตร์	4.46	4.45	4.49	4.46	4.13	4.40
12	คณะสิ่งแวดล้อมและ ทรัพยากรศาสตร์	4.28	4.46	4.45	4.40	4.11	4.34

ตาราง 1 (ต่อ)

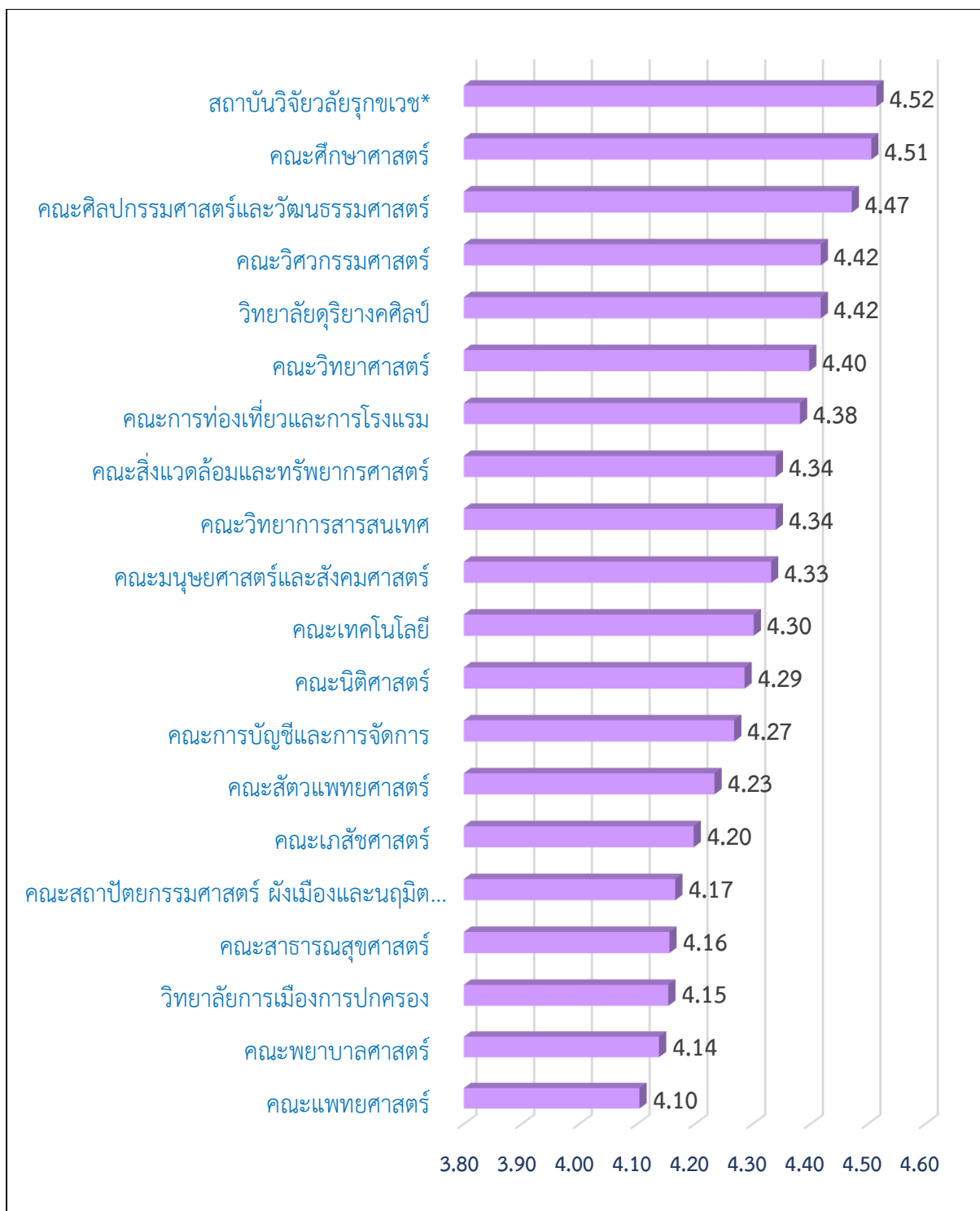
ที่	คณะ	ค่าเฉลี่ยคุณภาพของทุกหลักสูตร (ปีการศึกษา)					ค่าเฉลี่ย 5 ปี
		2558	2559	2560	2561	2562	
13	คณะวิทยาการสารสนเทศ	4.19	4.37	4.45	4.56	4.13	4.34
14	คณะเทคโนโลยี	4.33	4.30	4.50	4.23	4.15	4.30
15	คณะสถาปัตยกรรมศาสตร์ ผังเมือง และนฤมิตศิลป์	4.08	3.80	4.27	4.38	4.30	4.17
กลุ่มวิทยาศาสตร์สุขภาพ		4.10	4.28	4.12	4.33	3.97	4.16
16	คณะสัตวแพทยศาสตร์	4.23	4.35	4.28	4.21	3.95	4.20
17	คณะเภสัชศาสตร์	3.98	4.40	4.15	4.54	3.92	4.20
18	คณะสาธารณสุขศาสตร์	4.16	4.23	3.88	4.56	4.09	4.18
19	คณะพยาบาลศาสตร์	4.24	4.17	3.96	4.23	3.81	4.08
20	คณะแพทยศาสตร์	3.90	4.23	4.31	4.21	4.10	4.15
รวม		4.34	4.32	4.40	4.41	4.16	4.29

หมายเหตุ* 1. คณะวัฒนธรรมศาสตร์ได้ควบรวมกับคณะศิลปกรรมศาสตร์และผลประเมินในปีการศึกษา 2562

วงรอบประเมินคุณภาพการศึกษา (1 กรกฎาคม 2562-30 มิถุนายน 2563)จึงรวมอยู่ในคณะศิลปกรรมศาสตร์และวัฒนธรรมศาสตร์

2. สถาบันวิจัยวลัยรุกขเวช ไม่มีผู้สำเร็จการศึกษาในปีการศึกษา 2562 ตามวงรอบประเมินคุณภาพการศึกษา

(1กรกฎาคม 2562-30 มิถุนายน 2563)



แผนภูมิ 2 ค่าเฉลี่ยรวมผลประเมินคุณภาพของบัณฑิตระดับปริญญาตรี โท และเอก ตามกรอบมาตรฐานคุณวุฒิระดับอุดมศึกษาแห่งชาติ ตามความพึงพอใจผู้ใช้บัณฑิตรุ่นปีการศึกษา 2558-2562 รายคณะ

จากแผนภูมิ 1 จะพบว่า คณะ/หน่วยงานที่มีค่าเฉลี่ยผลประเมินคุณภาพของบัณฑิตระดับปริญญาตรี โท และเอก ตามกรอบมาตรฐานคุณวุฒิระดับอุดมศึกษาแห่งชาติ ตามความพึงพอใจผู้ใช้บัณฑิต ค่าเฉลี่ยรวม 5 ปี ระหว่างช่วงปีการศึกษา 2558 ถึง ปีการศึกษา 2562 สูงที่สุด 3 อันดับ ได้แก่

1. อันดับที่ 1 สถาบันวิจัยวลัยรุกขเวช มีค่าเฉลี่ยสูงสุด ($\bar{X} = 4.52$)
2. อันดับที่ 2 คณะศึกษาศาสตร์ มีค่าเฉลี่ย ($\bar{X} = 4.51$)
3. อันดับที่ 3 คณะศิลปกรรมศาสตร์และวัฒนธรรมศาสตร์ มีค่าเฉลี่ย ($\bar{X} = 4.51$)

ส่วนคณะ/หน่วยงานที่มีค่าเฉลี่ย ต่ำที่สุด 3 อันดับ ได้แก่

1. อันดับที่ 1 คณะแพทยศาสตร์ มีค่าเฉลี่ยต่ำสุด ($\bar{X} = 4.10$)
2. อันดับที่ 2 คณะพยาบาลศาสตร์ มีค่าเฉลี่ย ($\bar{X} = 4.14$)
3. อันดับที่ 3 วิทยาลัยการเมืองการปกครอง มีค่าเฉลี่ย ($\bar{X} = 4.15$) ตามลำดับ

สรุปผลการวิเคราะห์ข้อมูล จำแนกตามปีการศึกษา

ปีการศึกษา 2558

ในปีการศึกษา 2558 มหาวิทยาลัยมหาสารคาม มีผู้สำเร็จการศึกษา(เฉพาะหลักสูตรที่รับการประเมิน ในวงรอบประเมิน 1 สิงหาคม 2558 – 31 กรกฎาคม 2559) จำนวน 7,974 คน จากผลการตอบแบบสำรวจ พบว่า มีจำนวนผู้ใช้บัณฑิตที่ตอบแบบสำรวจ 2,266 คน คิดเป็นร้อยละ 28.42 จากจำนวนผู้สำเร็จการศึกษา และมีค่าเฉลี่ยคุณภาพของหลักสูตร 4.40 รายละเอียดดังตาราง 3

1) การตอบแบบสำรวจและค่าเฉลี่ยความพึงพอใจของผู้ใช้บัณฑิต ฯ

ตาราง 3 รายงานผลการประเมินคุณภาพของบัณฑิตระดับปริญญาตรี โทและเอก ตามกรอบมาตรฐานคุณวุฒิ ระดับอุดมศึกษาแห่งชาติตามความพึงพอใจของผู้ใช้บัณฑิต จำแนกตามระดับการศึกษา และ ภาพรวมของมหาวิทยาลัย

ระดับการศึกษา	จำนวนผู้สำเร็จการศึกษา	จำนวนผู้ใช้บัณฑิตที่ตอบแบบสำรวจ	ร้อยละผู้ใช้บัณฑิตที่ตอบแบบสำรวจ	ค่าเฉลี่ยคุณภาพของทุกหลักสูตร
รวม	7,974	2,266	28.42	4.40
ปริญญาตรี	7,213	1,987	27.54	4.30
ปริญญาโท	555	210	37.84	4.44
ปริญญาเอก	181	69	38.12	4.82

จากตาราง 3 ผลการประเมินคุณภาพของบัณฑิตทั้ง 3 ระดับ คือ ระดับปริญญาตรี โทและเอก พบว่ามีจำนวนผู้สำเร็จการศึกษาทั้งสิ้น 7,949 คน โดยระดับปริญญาตรี มีจำนวนผู้สำเร็จการศึกษามากที่สุด จำนวน 7,213 คน รองลงมาคือระดับปริญญาโท จำนวน 555 คน และระดับปริญญาเอก จำนวน 181 คน ตามลำดับ ส่วนร้อยละของผู้ใช้บัณฑิตที่ตอบแบบสำรวจรวม เป็นร้อยละ 28.42 ของจำนวนผู้สำเร็จการศึกษา โดยระดับปริญญาเอก มีผู้ตอบฯ คิดเป็นร้อยละ 38.12 รองลงมาเป็นระดับปริญญาโท ร้อยละ 37.84 และระดับปริญญาตรี ร้อยละ 27.54 ตามลำดับ ส่วนค่าเฉลี่ยคุณภาพของทุกหลักสูตรรวม คือ 4.40 ระดับปริญญาเอก มีค่าเฉลี่ยคุณภาพสูงที่สุด รองลงมาคือปริญญาโท และปริญญาเอก มีค่าเฉลี่ย 4.82 , 4.44 และ 4.30 ตามลำดับ

2) ค่าเฉลี่ยความพึงพอใจของผู้ใช้บัณฑิต ฯ รายด้าน ตามกรอบมาตรฐานคุณวุฒิ
ระดับอุดมศึกษา

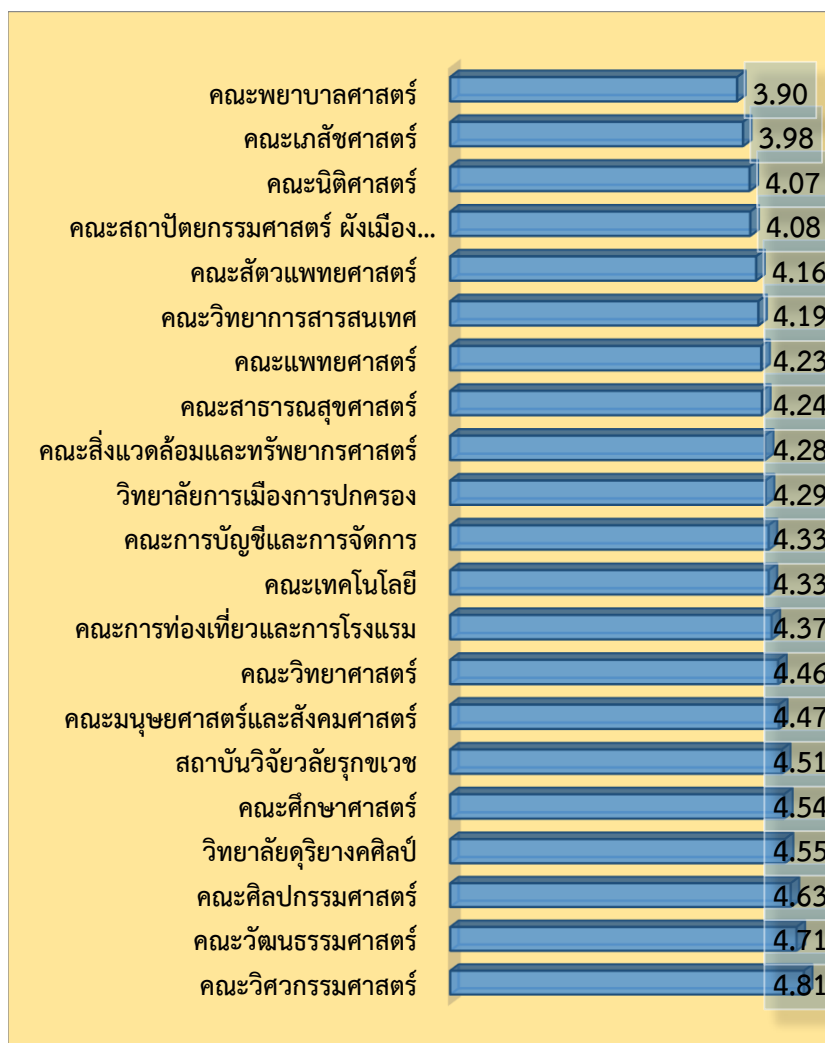
ในปีการศึกษา 2558 ได้มีการสรุปผลการประเมินคุณภาพของบัณฑิตระดับปริญญาตรี โทและเอก ตามกรอบมาตรฐานคุณวุฒิระดับอุดมศึกษาแห่งชาติตามความพึงพอใจของผู้ใช้บัณฑิต รุ่นปีการศึกษา 2558 จำแนกรายคณะ และในภาพรวมของมหาวิทยาลัย รายละเอียดดังตาราง 4

ตาราง 4 รายงานการประเมินคุณภาพของบัณฑิตระดับปริญญาตรี โทและเอก ตามกรอบมาตรฐานคุณวุฒิระดับอุดมศึกษาแห่งชาติตามความพึงพอใจของผู้ใช้บัณฑิต รุ่นปีการศึกษา 2558-2559
จำแนกตามกลุ่มสาขาวิชา รายคณะ และในภาพรวมของมหาวิทยาลัย

คณะ/หน่วยงาน หลักสูตร (ทั้ง ป.ตรี -โท-เอก)	ผลการดำเนินงาน			ค่าเฉลี่ยคุณภาพของทุกหลักสูตร
	จำนวนผู้สำเร็จการศึกษา	จำนวนผู้ใช้บัณฑิตที่ตอบแบบสำรวจ	ร้อยละของผู้ใช้บัณฑิตที่ตอบแบบสำรวจ	
กลุ่มมนุษยศาสตร์และสังคมศาสตร์	4,817	1,233	25.60	4.44
1. คณะมนุษยศาสตร์และสังคมศาสตร์	685	163	23.80	4.47
2. คณะศึกษาศาสตร์	614	176	28.66	4.54
3. คณะการบัญชีและการจัดการ	1966	428	21.77	4.33
4. คณะการท่องเที่ยวและการโรงแรม	428	124	28.97	4.37
5. วิทยาลัยการเมืองการปกครอง	556	126	22.66	4.29
6. วิทยาลัยดุริยางคศิลป์	65	18	27.69	4.55
7. วัฒนธรรมศาสตร์	46	17	36.96	4.71
8. คณะศิลปกรรมศาสตร์	178	118	66.29	4.63
9. คณะนิติศาสตร์	279	63	22.58	4.07
กลุ่มวิทยาศาสตร์และเทคโนโลยี	1,951	652	33.42	4.38
10. คณะวิทยาศาสตร์	419	141	33.65	4.46
11. คณะเทคโนโลยี	305	114	37.38	4.33
12. คณะสิ่งแวดล้อมและทรัพยากรศาสตร์	312	80	25.64	4.28
13. คณะวิทยาการสารสนเทศ	448	131	29.24	4.19
14. คณะวิศวกรรมศาสตร์	308	121	39.29	4.81
15. คณะสถาปัตยกรรมศาสตร์ ผังเมืองและนฤมิตศิลป์	155	62	40.00	4.08
16. สถาบันวิจัยลัทธิรุกขเวช	4	3	75.00	4.51
กลุ่มวิทยาศาสตร์สุขภาพ	1,206	381	20.61	4.17
17. คณะพยาบาลศาสตร์	94	37	39.36	3.90
18. คณะแพทยศาสตร์	124	67	54.03	4.23
19. คณะเภสัชศาสตร์	82	29	35.37	3.98
20. คณะสาธารณสุขศาสตร์	835	230	27.54	4.24
21. คณะสัตวแพทยศาสตร์	714	18	100.00	4.52
รวม	7,974	2,266	28.42	4.40

จากตาราง 4 ในปีการศึกษา 2558 มีประเมินคุณภาพของบัณฑิตระดับปริญญาตรี โทและเอก ตามกรอบมาตรฐานคุณวุฒิระดับอุดมศึกษาแห่งชาติตามความพึงพอใจของผู้ใช้บัณฑิต รุ่นปีการศึกษา 2558 จำแนกตามกลุ่มสาขาวิชา พบว่า กลุ่มสาขาวิชาที่มีจำนวนผู้สำเร็จการศึกษามากที่สุด คือ กลุ่มมนุษยศาสตร์และสังคมศาสตร์ จำนวน 4,817 คน รองลงมาเป็นกลุ่มวิทยาศาสตร์และเทคโนโลยี จำนวน 1,951 คน และกลุ่มวิทยาศาสตร์สุขภาพ จำนวน 1,206 คน ตามลำดับ มีผู้ใช้บัณฑิตที่ตอบแบบสำรวจสูงสุดที่สุด คือ กลุ่มวิทยาศาสตร์และเทคโนโลยี รองลงมาเป็นกลุ่มมนุษยศาสตร์และสังคมศาสตร์ และกลุ่มวิทยาศาสตร์สุขภาพ คิดเป็นร้อยละ 33.42 , 25.60 และ 20.61 ตามลำดับ ค่าเฉลี่ยคุณภาพของทุกหลักสูตร สูงที่สุดคือ กลุ่มมนุษยศาสตร์และสังคมศาสตร์ รองลงมาคือกลุ่มวิทยาศาสตร์และเทคโนโลยี และกลุ่มวิทยาศาสตร์สุขภาพ มีค่าเฉลี่ย 4.44, 4.38 และ 4.17 ตามลำดับ

เมื่อพิจารณาเป็นหน่วยงาน พบว่า หน่วยงานที่มีจำนวนผู้สำเร็จการศึกษาสูงที่สุด 3 อันดับ คือ คณะการบัญชีและการจัดการ รองลงมาคือ คณะสาธารณสุขศาสตร์ และคณะมนุษยศาสตร์และสังคมศาสตร์ จำนวน 1,966 , 835 และ 685 ตามลำดับ หน่วยงานที่มีร้อยละผู้ใช้บัณฑิตที่ตอบแบบสำรวจ สูงที่สุด 3 หน่วยงาน คือ สถาบันวิจัยวลัยรุกขเวช คณะศิลปกรรมศาสตร์ และคณะแพทยศาสตร์ คิดเป็นร้อยละ 75 , 66.29 และ 54.03 ตามลำดับ หน่วยงานที่มีค่าเฉลี่ยคุณภาพทุกหลักสูตร สูงที่สุด 3 หน่วยงาน คือ คณะวิศวกรรมศาสตร์ คณะวัฒนธรรมศาสตร์ และคณะศิลปกรรมศาสตร์ โดยมีค่าเฉลี่ย 4.81 , 4.71 และ 4.63 ตามลำดับ



แผนภูมิ 3 แสดงค่าเฉลี่ยคุณภาพทุกหลักสูตร ปีการศึกษา 2558 รายหน่วยงาน

ปีการศึกษา 2559

ในปีการศึกษา 2559 มหาวิทยาลัยมหาสารคาม มีผู้สำเร็จการศึกษา(เฉพาะหลักสูตรที่รับการประเมิน ในวงรอบประเมิน 1 สิงหาคม 2559 – 31 กรกฎาคม 2560) จำนวน 8,513 คน จากผลการตอบแบบสำรวจ พบว่า มีจำนวนผู้ใช้บัณฑิตที่ตอบแบบสำรวจ 2348 คน คิดเป็นร้อยละ 27.58 จากจำนวนผู้สำเร็จการศึกษา และมีค่าเฉลี่ยคุณภาพของหลักสูตร 4.32 รายละเอียดดังตาราง 5

1) การตอบแบบสำรวจและค่าเฉลี่ยความพึงพอใจของผู้ใช้บัณฑิต ฯ

ตาราง 5 รายงานผลการประเมินคุณภาพของบัณฑิตระดับปริญญาตรี โทและเอก ตามกรอบมาตรฐานคุณวุฒิ ระดับอุดมศึกษาแห่งชาติตามความพึงพอใจของผู้ใช้บัณฑิต จำแนกรายคณะและภาพรวมของมหาวิทยาลัย

ระดับการศึกษา	จำนวนผู้สำเร็จการศึกษา	จำนวนผู้ใช้บัณฑิตที่ตอบแบบสำรวจ	ร้อยละผู้ใช้บัณฑิตที่ตอบแบบสำรวจ	ค่าเฉลี่ยคุณภาพของทุกหลักสูตร
รวม	8,513	2,348	27.58	4.32
ปริญญาตรี	7,828	2,104	26.87	4.19
ปริญญาโท	536	184	34.32	4.43
ปริญญาเอก	149	60	40.26	4.59

จากตาราง 5 ผลการประเมินคุณภาพของบัณฑิตทั้ง 3 ระดับ คือ ระดับปริญญาตรี โทและเอก พบว่ามีจำนวนผู้สำเร็จการศึกษาทั้งสิ้น 8,513 คน โดยระดับปริญญาตรี มีจำนวนผู้สำเร็จการศึกษามากที่สุด จำนวน 7,828 คน รองลงมาคือระดับปริญญาโท จำนวน 536 คน และระดับปริญญาเอก จำนวน 149 คน ตามลำดับ ส่วนร้อยละของผู้ใช้บัณฑิตที่ตอบแบบสำรวจรวม เป็นร้อยละ 27.58 ของจำนวนผู้สำเร็จการศึกษา โดยระดับปริญญาเอก มีผู้ตอบฯ คิดเป็นร้อยละ 40.26 รองลงมาเป็นระดับปริญญาโท ร้อยละ 34.32 และระดับปริญญาตรี ร้อยละ 26.87 ตามลำดับ ส่วนค่าเฉลี่ยคุณภาพของทุกหลักสูตรรวม คือ 4.32 ระดับปริญญาเอก มีค่าเฉลี่ยคุณภาพสูงที่สุด รองลงมาคือปริญญาโท และปริญญาตรี มีค่าเฉลี่ย 4.59 , 4.43 และ 4.19 ตามลำดับ

2) ค่าเฉลี่ยความพึงพอใจของผู้ใช้บัณฑิต ฯ รายด้าน ตามกรอบมาตรฐานคุณวุฒิ
ระดับอุดมศึกษา

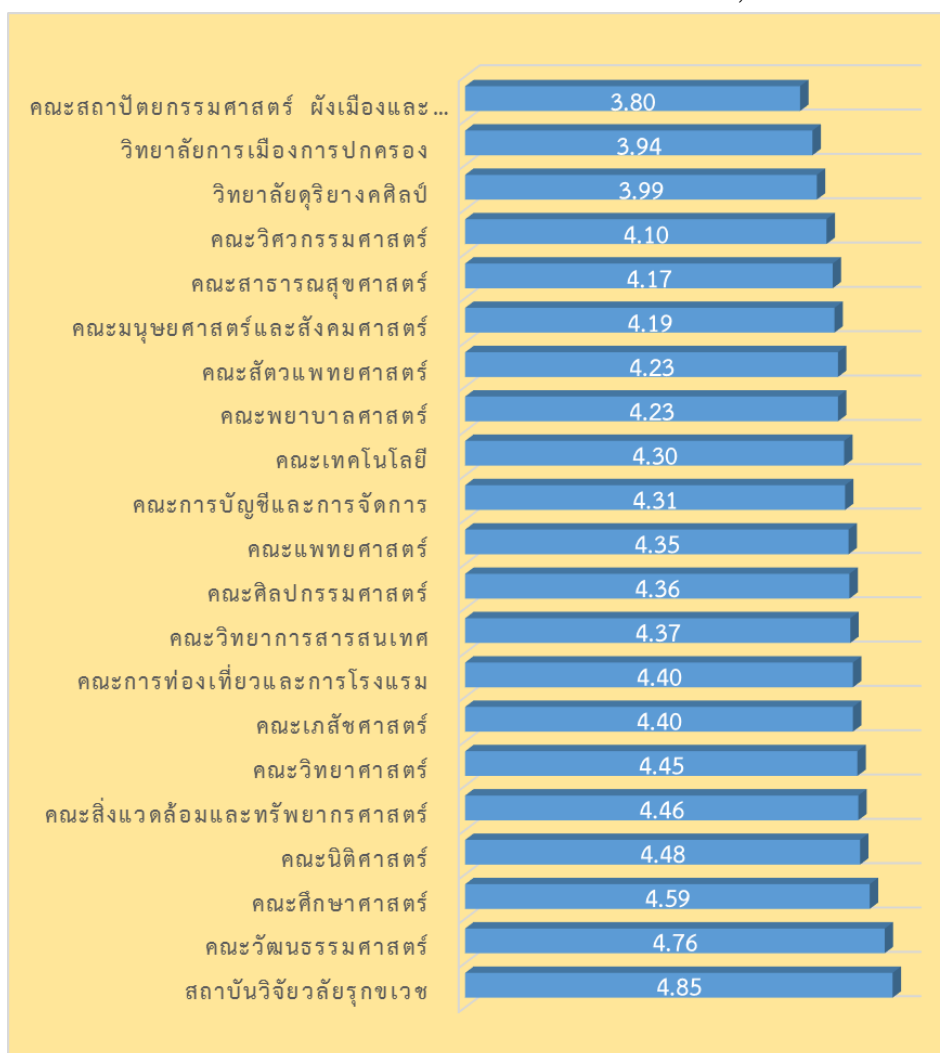
ในปีการศึกษา 2559 ได้มีการสรุปผลการประเมินคุณภาพของบัณฑิตระดับปริญญาตรี โทและเอก ตามกรอบมาตรฐานคุณวุฒิระดับอุดมศึกษาแห่งชาติตามความพึงพอใจของผู้ใช้บัณฑิต รุ่นปีการศึกษา 2559 จำแนกรายคณะ และในภาพรวมของมหาวิทยาลัย รายละเอียดดังตาราง 6

ตาราง 6 รายงานการประเมินคุณภาพของบัณฑิตระดับปริญญาตรี โทและเอก ตามกรอบมาตรฐานคุณวุฒิระดับอุดมศึกษาแห่งชาติตามความพึงพอใจของผู้ใช้บัณฑิต รุ่นปีการศึกษา 2559-2560 จำแนกตามกลุ่มสาขาวิชา รายคณะ และในภาพรวมของมหาวิทยาลัย

คณะ/หน่วยงาน หลักสูตร (ทั้ง ป.ตรี -โท-เอก)	ผลการดำเนินงาน			
	จำนวนผู้สำเร็จการศึกษา	จำนวนผู้ใช้บัณฑิตที่ตอบแบบสำรวจ	ร้อยละของผู้ใช้บัณฑิตที่ตอบแบบสำรวจ	ค่าเฉลี่ยคุณภาพของทุกหลักสูตร
กลุ่มมนุษยศาสตร์และสังคมศาสตร์	5,573	1,397	25.07	4.34
1. คณะมนุษยศาสตร์และสังคมศาสตร์	811	193	23.79	4.19
2. คณะศึกษาศาสตร์	675	186	27.55	4.59
3. คณะการบัญชีและการจัดการ	2,264	494	21.81	4.31
4. คณะการท่องเที่ยวและการโรงแรม	518	123	23.74	4.40
5. วิทยาลัยการเมืองการปกครอง	678	163	24.04	3.94
6. วิทยาลัยดุริยางคศิลป์	73	20	27.39	3.99
7. วัฒนธรรมศาสตร์	69	17	24.63	4.76
8. คณะศิลปกรรมศาสตร์	161	132	81.98	4.36
9. คณะนิติศาสตร์	324	69	21.29	4.48
กลุ่มวิทยาศาสตร์และเทคโนโลยี	1,961	611	31.16	4.33
10. คณะวิทยาศาสตร์	356	89	25.00	4.45
11. คณะเทคโนโลยี	441	133	30.15	4.30
12. คณะสิ่งแวดล้อมและทรัพยากรศาสตร์	148	34	22.97	4.46
13. คณะวิทยาการสารสนเทศ	414	193	46.61	4.37
14. คณะวิศวกรรมศาสตร์	320	95	29.68	4.10
15. คณะสถาปัตยกรรมศาสตร์ ผังเมืองและนฤมิตศิลป์	281	66	23.48	3.80
16. สถาบันวิจัยลัทธิคุณา	1	1	100.00	4.85
กลุ่มวิทยาศาสตร์สุขภาพ	979	340	34.73	4.27
17. คณะพยาบาลศาสตร์	90	40	44.44	4.23
18. คณะแพทยศาสตร์	128	75	58.59	4.35
19. คณะเภสัชศาสตร์	114	47	41.22	4.40
20. คณะสาธารณสุขศาสตร์	602	167	27.74	4.17
21. คณะสัตวแพทยศาสตร์	45	11	24.44	4.23
รวม	8,513	2,348	27.58	4.32

จากตาราง 4 ในปีการศึกษา 2559 มีประเมินคุณภาพของบัณฑิตระดับปริญญาตรี โทและเอก ตามกรอบมาตรฐานคุณวุฒิระดับอุดมศึกษาแห่งชาติตามความพึงพอใจของผู้ใช้บัณฑิต รุ่นปีการศึกษา 2559 จำแนกตามกลุ่มสาขาวิชา พบว่า กลุ่มสาขาวิชาที่มีจำนวนผู้สำเร็จการศึกษามากที่สุด คือ กลุ่มมนุษยศาสตร์ และสังคมศาสตร์ จำนวน 5,573 คน รองลงมาเป็นกลุ่มวิทยาศาสตร์และเทคโนโลยี จำนวน 1,961 คน และกลุ่มวิทยาศาสตร์สุขภาพ จำนวน 979 คน ตามลำดับ มีผู้ใช้บัณฑิตที่ตอบแบบสำรวจสูงสุดที่สุด คือ กลุ่มวิทยาศาสตร์และเทคโนโลยี รองลงมาเป็นกลุ่มมนุษยศาสตร์และสังคมศาสตร์ และกลุ่มวิทยาศาสตร์สุขภาพ คิดเป็นร้อยละ 34.73 , 31.16 และ 25.07 ตามลำดับ ค่าเฉลี่ยคุณภาพของทุกหลักสูตร สูงที่สุดคือ กลุ่มมนุษยศาสตร์และสังคมศาสตร์ รองลงมาคือกลุ่มวิทยาศาสตร์และเทคโนโลยี และกลุ่มวิทยาศาสตร์สุขภาพ มีค่าเฉลี่ย 4.34, 4.33 และ 4.27 ตามลำดับ

เมื่อพิจารณาเป็นหน่วยงาน พบว่า หน่วยงานที่มีจำนวนผู้สำเร็จการศึกษาสูงสุด 3 อันดับ คือ คณะการบัญชีและการจัดการ รองลงมาคือ คณะมนุษยศาสตร์และสังคมศาสตร์ และวิทยาลัยการเมืองการปกครอง จำนวน 2,264 , 811 และ 678 ตามลำดับ หน่วยงานที่มีร้อยละผู้ใช้บัณฑิตที่ตอบแบบสำรวจ สูงที่สุด 3 หน่วยงาน คือ สถาบันวิจัยวลัยรุกขเวช คณะศิลปกรรมศาสตร์ และคณะแพทยศาสตร์ คิดเป็นร้อยละ 100 , 81.98 และ 58.59 ตามลำดับ หน่วยงานที่มีค่าเฉลี่ยคุณภาพทุกหลักสูตร สูงที่สุด 3 หน่วยงาน คือ สถาบันวิจัยวลัยรุกขเวช คณะวัฒนธรรมศาสตร์และคณะศึกษาศาสตร์ โดยมีค่าเฉลี่ย 4.85 , 4.76 และ 4.59 ตามลำดับ



แผนภูมิ 4 แสดงค่าเฉลี่ยคุณภาพทุกหลักสูตร ปีการศึกษา 2559 รายหน่วยงาน

ปีการศึกษา 2560

ในปีการศึกษา 2560 มหาวิทยาลัยมหาสารคาม มีผู้สำเร็จการศึกษา(เฉพาะหลักสูตรที่รับการประเมิน ในวงรอบประเมิน 1 สิงหาคม 2560 – 31 กรกฎาคม 2561) จำนวน 7,932 คน จากผลการตอบแบบสำรวจ พบว่า มีจำนวนผู้ใช้บัณฑิตที่ตอบแบบสำรวจ 2,090 คน คิดเป็นร้อยละ 26.35 จากจำนวนผู้สำเร็จการศึกษา โดยมีค่าเฉลี่ยคุณภาพของทุกหลักสูตร 4.40 รายละเอียดดังตาราง 7

1) การตอบแบบสำรวจและค่าเฉลี่ยความพึงพอใจของผู้ใช้บัณฑิต ฯ

ตาราง 7 รายงานผลการประเมินคุณภาพของบัณฑิตระดับปริญญาตรี โทและเอก ตามกรอบมาตรฐานคุณวุฒิ ระดับอุดมศึกษาแห่งชาติตามความพึงพอใจของผู้ใช้บัณฑิต จำแนกรายคณะและภาพรวมของมหาวิทยาลัย

ระดับการศึกษา	จำนวนผู้สำเร็จการศึกษา	จำนวนผู้ใช้บัณฑิตที่ตอบแบบสำรวจ	ร้อยละผู้ใช้บัณฑิตที่ตอบแบบสำรวจ	ค่าเฉลี่ยคุณภาพของทุกหลักสูตร
รวม	7,932	2,090	26.35	4.40
ปริญญาตรี	7,334	1,870	25.49	4.30
ปริญญาโท	446	152	34.08	4.44
ปริญญาเอก	152	68	44.73	4.65

จากตาราง 7 ผลการประเมินคุณภาพของบัณฑิตทั้ง 3 ระดับ คือ ระดับปริญญาตรี โทและเอก พบว่ามีจำนวนผู้สำเร็จการศึกษาทั้งสิ้น 7,932 คน โดยระดับปริญญาตรี มีจำนวนผู้สำเร็จการศึกษามากที่สุด จำนวน 7,334 คน รองลงมาคือระดับปริญญาโท จำนวน 446 คน และระดับปริญญาเอก จำนวน 152 คน ตามลำดับ ส่วนร้อยละของผู้ใช้บัณฑิตที่ตอบแบบสำรวจรวม เป็นร้อยละ 26.35 ของจำนวนผู้สำเร็จการศึกษา โดยระดับปริญญาเอก มีผู้ตอบฯ คิดเป็นร้อยละ 44.73 รองลงมาเป็นระดับปริญญาโท ร้อยละ 34.08 และระดับปริญญาตรี ร้อยละ 25.49 ตามลำดับ ส่วนค่าเฉลี่ยคุณภาพของทุกหลักสูตรรวม คือ 4.40 ระดับปริญญาเอก มีค่าเฉลี่ยคุณภาพสูงที่สุด รองลงมาคือปริญญาโท และปริญญาตรี มีค่าเฉลี่ย 4.65 , 4.44 และ 4.30 ตามลำดับ

2) ค่าเฉลี่ยความพึงพอใจของผู้ใช้บัณฑิต ฯ รายด้าน ตามกรอบมาตรฐานคุณวุฒิ
ระดับอุดมศึกษา

รายละเอียดดังตาราง 8

ตาราง 8 รายงานการประเมินคุณภาพของบัณฑิตระดับปริญญาตรี โทและเอก ตามกรอบมาตรฐานคุณวุฒิ
ระดับอุดมศึกษาแห่งชาติตามความพึงพอใจของผู้ใช้บัณฑิต รุ่นปีการศึกษา 2560-2561
จำแนกรายคณะ และในภาพรวมของมหาวิทยาลัย

คณะ/หน่วยงาน หลักสูตร (ทั้ง ป.ตรี -โท-เอก)	ผลการดำเนินงาน			ค่าเฉลี่ยคุณภาพของ ทุกหลักสูตร
	จำนวนผู้สำเร็จ การศึกษา	จำนวนผู้ใช้ บัณฑิตที่ตอบ แบบสำรวจ	ร้อยละของผู้ใช้ บัณฑิตที่ตอบ แบบสำรวจ	
กลุ่มมนุษยศาสตร์และสังคมศาสตร์	5,328	1,293	24.27	4.35
1. คณะมนุษยศาสตร์และสังคมศาสตร์	790	192	24.30	4.33
2. คณะศึกษาศาสตร์	650	202	31.07	4.47
3. คณะการบัญชีและการจัดการ	2205	466	21.13	4.27
4. คณะการท่องเที่ยวและการโรงแรม	468	115	24.57	4.48
5. วิทยาลัยการเมืองการปกครอง	614	145	23.62	4.09
6. วิทยาลัยดุริยางคศิลป์	86	21	24.42	4.62
7. วัฒนธรรมศาสตร์	104	22	21.15	4.28
8. คณะศิลปกรรมศาสตร์	84	61	72.62	4.40
9. คณะนิติศาสตร์	327	69	21.10	4.22
กลุ่มวิทยาศาสตร์และเทคโนโลยี	1,829	545	29.80	4.46
10. คณะวิทยาศาสตร์	372	111	29.84	4.49
11. คณะเทคโนโลยี	262	106	40.46	4.50
12. คณะสิ่งแวดล้อมและทรัพยากรศาสตร์	207	51	24.64	4.45
13. คณะวิทยาการสารสนเทศ	456	129	28.29	4.45
14. คณะวิศวกรรมศาสตร์	339	86	25.37	4.65
15. คณะสถาปัตยกรรมศาสตร์ ผังเมืองและนฤมิตศิลป์	188	59	31.38	4.27
16.สถาบันวิจัยวลัยรุกขเวช	5	3	60.00	4.40
กลุ่มวิทยาศาสตร์สุขภาพ	775	252	32.52	4.12
17.คณะพยาบาลศาสตร์	120	35	29.17	4.31
18. คณะแพทยศาสตร์	131	66	50.38	4.28
19.คณะเภสัชศาสตร์	111	45	40.54	4.15
20. คณะสาธารณสุขศาสตร์	400	102	25.50	3.96
21. คณะสัตวแพทยศาสตร์	13	4	30.77	3.88
รวม	7,932	2,090	26.35	4.40

จากตาราง 8 ในปีการศึกษา 2560 มีประเมินคุณภาพของบัณฑิตระดับปริญญาตรี โทและเอก ตามกรอบมาตรฐานคุณวุฒิระดับอุดมศึกษาแห่งชาติตามความพึงพอใจของผู้ใช้บัณฑิต รุ่นปีการศึกษา 2560 จำแนกตามกลุ่มสาขาวิชา พบว่า กลุ่มสาขาวิชาที่มีจำนวนผู้สำเร็จการศึกษามากที่สุด คือ กลุ่มมนุษยศาสตร์ และสังคมศาสตร์ จำนวน 5,328 คน รองลงมาเป็นกลุ่มวิทยาศาสตร์และเทคโนโลยี จำนวน 1,829 คน และกลุ่มวิทยาศาสตร์สุขภาพ จำนวน 775 คน ตามลำดับ มีผู้ใช้บัณฑิตที่ตอบแบบสำรวจสูงที่สุด คือ กลุ่มวิทยาศาสตร์สุขภาพ รองลงมาเป็นวิทยาศาสตร์และเทคโนโลยี และกลุ่มมนุษยศาสตร์และสังคมศาสตร์ คิดเป็นร้อยละ 32.52 ,29.80 และ24.27 ตามลำดับ ค่าเฉลี่ยคุณภาพของทุกหลักสูตร สูงที่สุดคือ กลุ่มวิทยาศาสตร์และเทคโนโลยี รองลงมาคือกลุ่มมนุษยศาสตร์และสังคมศาสตร์ และกลุ่มวิทยาศาสตร์สุขภาพ มีค่าเฉลี่ย 4.46, 4.35 และ 4.12 ตามลำดับ

เมื่อพิจารณาเป็นหน่วยงาน พบว่า หน่วยงานที่มีจำนวนผู้สำเร็จการศึกษาสูงที่สุด 3 อันดับ คือ คณะการบัญชีและการจัดการ รองลงมาคือ คณะการบัญชีและการจัดการ คณะมนุษยศาสตร์และสังคมศาสตร์ และศึกษาศาสตร์ จำนวน 2,205 ,750 และ 690 ตามลำดับ หน่วยงานที่มีร้อยละผู้ใช้บัณฑิตที่ตอบแบบสำรวจ สูงที่สุด 3 หน่วยงาน คือ คณะศิลปกรรมศาสตร์ สถาบันวิจัยวลัยรุกขเวช และคณะแพทยศาสตร์ คิดเป็นร้อยละ 72.62 ,60 และ50.38 ตามลำดับ หน่วยงานที่มีค่าเฉลี่ยคุณภาพทุกหลักสูตร สูงที่สุด 3 หน่วยงาน คือ คณะวิศวกรรมศาสตร์ รองลงมาเป็นวิทยาลัยดุริยางคศิลป์ และคณะเทคโนโลยี โดยมีค่าเฉลี่ย 4.65 ,4.62 และ4.50 ตามลำดับ

ปีการศึกษา 2561

ในปีการศึกษา 2561 มหาวิทยาลัยมหาสารคาม มีผู้สำเร็จการศึกษา(เฉพาะหลักสูตรที่รับการประเมิน ในวงรอบประเมิน 1 สิงหาคม 2561 ถึง 31 กรกฎาคม 2562) จำนวน 9,585 คน จากผลการตอบแบบสำรวจ พบว่า มีจำนวนผู้ใช้บัณฑิตที่ตอบแบบสำรวจ 2,703 คน คิดเป็นร้อยละ 28.20 จากจำนวนผู้สำเร็จการศึกษา และมีค่าเฉลี่ยคุณภาพของทุกหลักสูตร 4.41 รายละเอียดดังตาราง 9

1) การตอบแบบสำรวจและค่าเฉลี่ยความพึงพอใจของผู้ใช้บัณฑิต ฯ

ตาราง 9 รายงานผลการประเมินคุณภาพของบัณฑิตระดับปริญญาตรี โทและเอก ตามกรอบมาตรฐานคุณวุฒิ ระดับอุดมศึกษาแห่งชาติตามความพึงพอใจของผู้ใช้บัณฑิต จำแนกรายคณะและภาพรวมของมหาวิทยาลัย

ระดับการศึกษา	จำนวนผู้สำเร็จการศึกษา	จำนวนผู้ใช้บัณฑิตที่ตอบแบบสำรวจ	ร้อยละผู้ใช้บัณฑิตที่ตอบแบบสำรวจ	ค่าเฉลี่ยคุณภาพของทุกหลักสูตร
รวม	9,585	2,703	28.20	4.41
ปริญญาตรี	9,080	2506	27.59	4.30
ปริญญาโท	365	140	38.35	4.56
ปริญญาเอก	140	57	40.71	4.51

จากตาราง 9 ผลการประเมินคุณภาพของบัณฑิตทั้ง 3 ระดับ คือ ระดับปริญญาตรี โทและเอก พบว่ามีจำนวนผู้สำเร็จการศึกษาทั้งสิ้น 9,585 คน โดยระดับปริญญาตรี มีจำนวนผู้สำเร็จการศึกษามากที่สุด จำนวน 9,080 คน รองลงมาคือระดับปริญญาโท จำนวน 365 คน และระดับปริญญาเอก จำนวน 140 คน ตามลำดับ ส่วนร้อยละของผู้ใช้บัณฑิตที่ตอบแบบสำรวจรวม เป็นร้อยละ 28.20 ของจำนวนผู้สำเร็จการศึกษา โดยระดับปริญญาเอก มีผู้ตอบฯ คิดเป็นร้อยละ 40.71 รองลงมาเป็นระดับปริญญาโท ร้อยละ 38.35 และระดับปริญญาตรี ร้อยละ 27.59 ตามลำดับ ส่วนค่าเฉลี่ยคุณภาพของทุกหลักสูตรรวม คือ 4.41 ระดับปริญญาโท มีค่าเฉลี่ยคุณภาพสูงที่สุด รองลงมาคือปริญญาเอก และปริญญาตรี มีค่าเฉลี่ย 4.56 , 4.51 และ 4.30 ตามลำดับ

2) ค่าเฉลี่ยความพึงพอใจของผู้ใช้บัณฑิต ฯ รายด้าน ตามกรอบมาตรฐานคุณวุฒิ
ระดับอุดมศึกษา

รายละเอียดดังตาราง 10

ตาราง 10 รายงานการประเมินคุณภาพของบัณฑิตระดับปริญญาตรี โทและเอก ตามกรอบมาตรฐานคุณวุฒิ
ระดับอุดมศึกษาแห่งชาติตามความพึงพอใจของผู้ใช้บัณฑิต รุ่นปีการศึกษา 2561-2562
จำแนกรายคณะ และในภาพรวมของมหาวิทยาลัย

คณะ/หน่วยงาน หลักสูตร (ทั้ง ป.ตรี -โท-เอก)	ผลการดำเนินงาน			ค่าเฉลี่ยคุณภาพของ ทุกหลักสูตร
	จำนวนผู้สำเร็จ การศึกษา	จำนวนผู้ใช้ บัณฑิตที่ตอบ แบบสำรวจ	ร้อยละของผู้ใช้ บัณฑิตที่ตอบ แบบสำรวจ	
กลุ่มมนุษยศาสตร์และสังคมศาสตร์	6,449	1,615	25.04	4.41
1. คณะมนุษยศาสตร์และสังคมศาสตร์	762	185	24.28	4.38
2. คณะศึกษาศาสตร์	647	167	25.81	4.53
3. คณะการบัญชีและการจัดการ	2,771	641	23.13	4.32
4. คณะการท่องเที่ยวและการโรงแรม	681	166	24.38	4.40
5. วิทยาลัยการเมืองการปกครอง	926	280	30.24	4.24
6. วิทยาลัยดุริยางคศิลป์	85	20	23.53	4.41
7. วัฒนธรรมศาสตร์	131	30	22.90	4.41
8. คณะศิลปกรรมศาสตร์	171	64	37.43	4.41
9. คณะนิติศาสตร์	275	62	22.55	4.51
กลุ่มวิทยาศาสตร์และเทคโนโลยี	2,183	785	35.96	4.43
10. คณะวิทยาศาสตร์	442	124	28.05	4.46
11. คณะเทคโนโลยี	350	163	46.57	4.23
12. คณะสิ่งแวดล้อมและทรัพยากรศาสตร์	257	60	23.35	4.40
13. คณะวิทยาการสารสนเทศ	459	147	32.03	4.56
14. คณะวิศวกรรมศาสตร์	451	109	24.17	4.54
15. คณะสถาปัตยกรรมศาสตร์ ผังเมืองและนฤมิตศิลป์	221	179	81.00	4.38
16.สถาบันวิจัยวลัยรุกขเวช	3	3	100.00	4.30
กลุ่มวิทยาศาสตร์สุขภาพ	953	303	39.25	4.33
17.คณะพยาบาลศาสตร์	100	26	26.00	4.21
18. คณะแพทยศาสตร์	119	74	62.18	4.21
19.คณะเภสัชศาสตร์	107	44	41.12	4.54
20. คณะสาธารณสุขศาสตร์	601	148	24.63	4.23
21. คณะสัตวแพทยศาสตร์	26	11	42.31	4.56
รวม	9,585	2,703	33.42	4.41

จากตาราง 10 ในปีการศึกษา 2561 มีประเมินคุณภาพของบัณฑิตระดับปริญญาตรี โทและเอก ตามกรอบมาตรฐานคุณวุฒิระดับอุดมศึกษาแห่งชาติตามความพึงพอใจของผู้ใช้บัณฑิต รุ่นปีการศึกษา 2561 จำแนกตามกลุ่มสาขาวิชา พบว่า กลุ่มสาขาวิชาที่มีจำนวนผู้สำเร็จการศึกษามากที่สุด คือ กลุ่มมนุษยศาสตร์ และสังคมศาสตร์ จำนวน 6,449 คน รองลงมาเป็นกลุ่มวิทยาศาสตร์และเทคโนโลยี จำนวน 2,183 คน และกลุ่มวิทยาศาสตร์สุขภาพ จำนวน 953 คน ตามลำดับ มีผู้ใช้บัณฑิตที่ตอบแบบสำรวจสูงสุดที่สุด คือ กลุ่มวิทยาศาสตร์สุขภาพ รองลงมาเป็นวิทยาศาสตร์และเทคโนโลยี และกลุ่มมนุษยศาสตร์และสังคมศาสตร์ คิดเป็นร้อยละ 39.25 ,35.96 และ25.04 ตามลำดับ ค่าเฉลี่ยคุณภาพของทุกหลักสูตร สูงที่สุดคือ กลุ่มวิทยาศาสตร์และเทคโนโลยี รองลงมาคือกลุ่มมนุษยศาสตร์และสังคมศาสตร์ และกลุ่มวิทยาศาสตร์สุขภาพ มีค่าเฉลี่ย 4.43, 4.41 และ 4.33 ตามลำดับ

เมื่อพิจารณาเป็นหน่วยงาน พบว่า หน่วยงานที่มีจำนวนผู้สำเร็จการศึกษาสูงสุด 3 อันดับ คือ คณะการบัญชีและการจัดการ รองลงมาคือ คณะการบัญชีและการจัดการ คณะมนุษยศาสตร์และสังคมศาสตร์ และศึกษาศาสตร์ จำนวน 2,771, 762 และ 647 ตามลำดับ หน่วยงานที่มีร้อยละผู้ใช้บัณฑิตที่ตอบแบบสำรวจสูงสุด 3 หน่วยงาน คือ คณะศิลปกรรมศาสตร์ สถาบันวิจัยวลัยรุกขเวช และคณะแพทยศาสตร์ คิดเป็นร้อยละ 72.62 ,60 และ50.38 ตามลำดับ หน่วยงานที่มีค่าเฉลี่ยคุณภาพทุกหลักสูตร สูงที่สุด 3 หน่วยงาน คือ คณะวิทยาการสารสนเทศและคณะสัตวแพทยศาสตร์ มีค่าเฉลี่ยเท่ากัน คือ 4.56 รองลงมาเป็นคณะวิศวกรรมศาสตร์และคณะเภสัชศาสตร์ มีค่าเฉลี่ยเท่ากัน คือ 4.54 และคณะศึกษาศาสตร์ มีค่าเฉลี่ย 4.53 ตามลำดับ

ปีการศึกษา 2562

ในปีการศึกษา 2562 มหาวิทยาลัยมหาสารคาม มีผู้สำเร็จการศึกษา(เฉพาะหลักสูตรที่รับการประเมิน ในวงรอบประเมิน 1 กรกฎาคม 2562- 30 มิถุนายน 2563) จำนวน 10,832 คน จากผลการตอบแบบสำรวจ พบว่า มีจำนวนผู้ใช้บัณฑิตที่ตอบแบบสำรวจ 2,914 คน คิดเป็นร้อยละ 26.90 จากจำนวนผู้สำเร็จการศึกษา และมีค่าเฉลี่ยคุณภาพของทุกหลักสูตร 4.16 รายละเอียดดังตาราง 11

1) การตอบแบบสำรวจและค่าเฉลี่ยความพึงพอใจของผู้ใช้บัณฑิต ฯ

ตาราง 11 รายงานผลการประเมินคุณภาพของบัณฑิตระดับปริญญาตรี โทและเอก ตามกรอบมาตรฐาน คุณวุฒิระดับอุดมศึกษาแห่งชาติตามความพึงพอใจของผู้ใช้บัณฑิต จำแนกรายคณะและภาพรวมของ มหาวิทยาลัย

ระดับการศึกษา	จำนวนผู้สำเร็จ การศึกษา	จำนวนผู้ใช้บัณฑิตที่ ตอบแบบสำรวจ	ร้อยละผู้ใช้บัณฑิตที่ ตอบแบบสำรวจ	ค่าเฉลี่ยคุณภาพของ ทุกหลักสูตร
รวม	10,832	2,914	26.90	4.16
ปริญญาตรี	10,402	2,711	26.06	4.18
ปริญญาโท	345	148	42.90	4.33
ปริญญาเอก	85	55	64.71	4.58

จากตาราง 11 ผลการประเมินคุณภาพของบัณฑิตทั้ง 3 ระดับ คือ ระดับปริญญาตรี โทและเอก พบว่า มีจำนวนผู้สำเร็จการศึกษาทั้งสิ้น 10,832 คน โดยระดับปริญญาตรี มีจำนวนผู้สำเร็จการศึกษามากที่สุด จำนวน 10,402 คน รองลงมาคือระดับปริญญาโท จำนวน 345 คน และระดับปริญญาเอก จำนวน 85 คน ตามลำดับ ส่วนร้อยละของผู้ใช้บัณฑิตที่ตอบแบบสำรวจรวม คิดเป็นร้อยละ 26.90 ของจำนวนผู้สำเร็จ การศึกษา โดยระดับปริญญาเอก มีผู้ตอบฯ คิดเป็นร้อยละ 64.71 รองลงมาเป็นระดับปริญญาโท ร้อยละ 42.90 และระดับปริญญาตรี ร้อยละ 26.06 ตามลำดับ ส่วนค่าเฉลี่ยคุณภาพของทุกหลักสูตรรวม คือ 4.16 ปริญญาเอก มีค่าเฉลี่ยคุณภาพสูงที่สุด รองลงมาคือระดับปริญญาโท และปริญญาตรี มีค่าเฉลี่ย 4.58, 4.33 และ 4.18 ตามลำดับ

2) ค่าเฉลี่ยความพึงพอใจของผู้ใช้บัณฑิต ฯ รายด้าน ตามกรอบมาตรฐานคุณวุฒิ
ระดับอุดมศึกษา

รายละเอียดดังตาราง 12

ตาราง 12 รายงานการประเมินคุณภาพของบัณฑิตระดับปริญญาตรี โทและเอก ตามกรอบมาตรฐานคุณวุฒิ
ระดับอุดมศึกษาแห่งชาติตามความพึงพอใจของผู้ใช้บัณฑิต รุ่นปีการศึกษา 2562-2563
จำแนกรายคณะ และในภาพรวมของมหาวิทยาลัย

คณะ/หน่วยงาน หลักสูตร (ทั้ง ป.ตรี-โท-เอก)	ผลการดำเนินงาน			
	จำนวนผู้สำเร็จ การศึกษา	จำนวนผู้ใช้ บัณฑิตที่ตอบ แบบสำรวจ	ร้อยละของผู้ใช้ บัณฑิตที่ตอบ แบบสำรวจ	ค่าเฉลี่ย คุณภาพทุก หลักสูตร
กลุ่มมนุษยศาสตร์และสังคมศาสตร์	7,088	1,786	25.20	4.35
1. คณะศึกษาศาสตร์	813	255	31.37	4.40
2. มนุษยศาสตร์และสังคมศาสตร์	813	255	31.37	4.29
3. การบัญชีและการจัดการ	2,747	616	22.42	4.11
4. คณะศิลปกรรมศาสตร์และวัฒนธรรมศาสตร์	282	111	39.36	4.38
5. คณะการท่องเที่ยวและการโรงแรม	1,027	233	22.69	4.26
6. วิทยาลัยการเมืองการปกครอง	1,011	207	20.56	4.21
7.วิทยาลัยดุริยางคศิลป์	69	32	46.38	4.52
8.คณะนิติศาสตร์	330	76	23.03	4.15
กลุ่มวิทยาศาสตร์และเทคโนโลยี	2,790	805	28.85	4.24
9.คณะวิทยาศาสตร์	631	185	30.08	4.13
10.คณะเทคโนโลยี	290	103	35.52	4.15
11. คณะวิศวกรรมศาสตร์	709	173	24.40	3.99
12.คณะสถาปัตยกรรมศาสตร์ ผังเมืองและนฤมิตศิลป์	238	90	37.82	4.30
13.คณะสิ่งแวดล้อมและทรัพยากรศาสตร์	351	92	26.21	4.11
14.คณะวิทยาการสารสนเทศ	587	162	27.60	4.13
15. สถาบันวิจัยวลัยรุกขเวช	0	0	0	0
กลุ่มวิทยาศาสตร์สุขภาพ	954	323	33.86	4.23
16. คณะพยาบาลศาสตร์	92	20	21.74	3.87
17. คณะเภสัชศาสตร์	134	93	69.40	3.92
18. คณะสาธารณสุขศาสตร์	564	140	24.82	4.09
19. แพทยศาสตร์	144	62	43.06	4.10
20. สัตวแพทยศาสตร์	20	8	40.00	3.95
ค่าเฉลี่ยระดับสถาบัน	10,832	2,914	26.90	4.16

ที่มา ข้อมูลจากระบบสำรวจความพึงพอใจผู้ใช้บัณฑิต ณ วันที่ 21 กรกฎาคม 2564
(เฉพาะหลักสูตรที่รับการประเมินคุณภาพการศึกษา)

จากตาราง 12 ในปีการศึกษา 2562 มีประเมินคุณภาพของบัณฑิตระดับปริญญาตรี โทและเอก ตามกรอบมาตรฐานคุณวุฒิระดับอุดมศึกษาแห่งชาติตามความพึงพอใจของผู้ใช้บัณฑิต รุ่นปีการศึกษา 2562 จำแนกตามกลุ่มสาขาวิชา พบว่า กลุ่มสาขาวิชาที่มีจำนวนผู้สำเร็จการศึกษามากที่สุด คือ กลุ่มมนุษยศาสตร์ และสังคมศาสตร์ จำนวน 7,088 คน รองลงมาเป็นกลุ่มวิทยาศาสตร์และเทคโนโลยี จำนวน 2,790 คน และกลุ่มวิทยาศาสตร์สุขภาพ จำนวน 954 คน ตามลำดับ มีผู้ใช้บัณฑิตที่ตอบแบบสำรวจสูงสุดที่สุด คือ กลุ่มวิทยาศาสตร์สุขภาพ รองลงมาเป็นวิทยาศาสตร์และเทคโนโลยี และกลุ่มมนุษยศาสตร์และสังคมศาสตร์ คิดเป็นร้อยละ 33.86, 28.85 และ 25.20 ตามลำดับ ค่าเฉลี่ยคุณภาพของทุกหลักสูตร สูงที่สุดคือ กลุ่มมนุษยศาสตร์และสังคมศาสตร์ รองลงมาคือ กลุ่มวิทยาศาสตร์และเทคโนโลยี และกลุ่มวิทยาศาสตร์สุขภาพ มีค่าเฉลี่ย 4.35, 4.24 และ 4.23 ตามลำดับ

เมื่อพิจารณาเป็นหน่วยงาน พบว่า หน่วยงานที่มีจำนวนผู้สำเร็จการศึกษาสูงสุด 3 อันดับ คือ คณะการบัญชีและการจัดการ รองลงมาคือ คณะการบัญชีและการจัดการ คณะการท่องเที่ยวและการโรงแรม และวิทยาลัยการเมืองการปกครอง จำนวน 2,747, 1,027 และ 1,011 ตามลำดับ หน่วยงานที่มีร้อยละผู้ใช้บัณฑิตที่ตอบแบบสำรวจ สูงที่สุด 3 หน่วยงาน คือ คณะเภสัชศาสตร์ วิทยาลัยดุริยางคศิลป์และคณะแพทยศาสตร์ คิดเป็นร้อยละ 69.40, 46.38 และ 43.06 ตามลำดับ หน่วยงานที่มีค่าเฉลี่ยคุณภาพทุกหลักสูตร สูงที่สุด 3 หน่วยงาน คือ วิทยาลัยดุริยางคศิลป์ มีค่าเฉลี่ย 4.52 รองลงมาเป็นคณะศึกษาศาสตร์ มีค่าเฉลี่ย 4.40 และคณะศิลปกรรมศาสตร์และวัฒนธรรมศาสตร์ มีค่าเฉลี่ย 4.38 ตามลำดับ

ส่วนที่ 2

อภิปรายผลและข้อเสนอแนะ

อภิปรายผลและข้อเสนอแนะ

อภิปรายผล

จากการศึกษาผลการประเมินคุณภาพของบัณฑิตระดับปริญญาตรี โทและเอก ตามกรอบมาตรฐานคุณวุฒิระดับอุดมศึกษาแห่งชาติตามความพึงพอใจของผู้ใช้บัณฑิต รุ่นปีการศึกษา 2558-2562 จำแนกรายคณะ และในภาพรวมของมหาวิทยาลัย พบว่า ผู้ใช้บัณฑิตมีความพึงพอใจต่อบัณฑิต มีค่าเฉลี่ยคุณภาพบัณฑิตทุกหลักสูตร คิดเป็น 4.41 4.40 4.32 4.30 และ 4.16 ตามลำดับ จะเห็นว่าแนวโน้มความพึงพอใจผู้ใช้บัณฑิตแต่ละปีการศึกษาจะลดลงอย่างต่อเนื่อง แสดงให้เห็นว่าหลักสูตรจะต้องมีการพัฒนาการบริหารจัดการด้านการเรียนการสอนรวมทั้งนิสิต ที่ส่งผลทำให้แนวโน้มของความพึงพอใจของผู้ใช้บัณฑิตมหาวิทยาลัยมหาสารคามลดลงอย่างต่อเนื่องในรอบ 5 ปีที่ผ่านมา

เมื่อวิเคราะห์ผลการประเมินคุณภาพของบัณฑิต ตามกรอบมาตรฐานคุณวุฒิระดับอุดมศึกษาแห่งชาติตามความพึงพอใจของผู้ใช้บัณฑิต รุ่นปีการศึกษา 2558-2562 แยกระดับการศึกษาได้ข้อสรุปดังนี้

ระดับปริญญาตรี พบว่า มีผลการประเมินคุณภาพผลการประเมินคุณภาพของบัณฑิต ตามกรอบมาตรฐานคุณวุฒิระดับอุดมศึกษาแห่งชาติตามความพึงพอใจของผู้ใช้บัณฑิต มีค่าเฉลี่ยคุณภาพทุกหลักสูตรเรียงตามปีการศึกษาดังนี้

ปีการศึกษา 2558	มีค่าเฉลี่ย 4.30
ปีการศึกษา 2559	มีค่าเฉลี่ย 4.19
ปีการศึกษา 2560	มีค่าเฉลี่ย 4.30
ปีการศึกษา 2561	มีค่าเฉลี่ย 4.30
ปีการศึกษา 2562	มีค่าเฉลี่ย 4.18

ระดับปริญญาโท พบว่า มีผลการประเมินคุณภาพผลการประเมินคุณภาพของบัณฑิต ตามกรอบมาตรฐานคุณวุฒิระดับอุดมศึกษาแห่งชาติตามความพึงพอใจของผู้ใช้บัณฑิต มีค่าเฉลี่ยคุณภาพทุกหลักสูตรเรียงตามปีการศึกษาดังนี้

ปีการศึกษา 2558	มีค่าเฉลี่ย 4.44
ปีการศึกษา 2559	มีค่าเฉลี่ย 4.43
ปีการศึกษา 2560	มีค่าเฉลี่ย 4.44
ปีการศึกษา 2561	มีค่าเฉลี่ย 4.56
ปีการศึกษา 2562	มีค่าเฉลี่ย 4.33

ระดับปริญญาเอก พบว่า มีผลการประเมินคุณภาพผลการประเมินคุณภาพของบัณฑิต ตามกรอบมาตรฐานคุณวุฒิระดับอุดมศึกษาแห่งชาติตามความพึงพอใจของผู้ใช้บัณฑิต มีค่าเฉลี่ยคุณภาพทุกหลักสูตรเรียงตามปีการศึกษาดังนี้

ปีการศึกษา 2558	มีค่าเฉลี่ย 4.82
ปีการศึกษา 2559	มีค่าเฉลี่ย 4.59

ปีการศึกษา 2560	มีค่าเฉลี่ย 4.65
ปีการศึกษา 2561	มีค่าเฉลี่ย 4.51
ปีการศึกษา 2562	มีค่าเฉลี่ย 4.58

ข้อเสนอแนะ

จากการศึกษาในครั้งนี้ ผู้ศึกษามีข้อเสนอแนะเพื่อนำไปใช้ให้เกิดประโยชน์ และเพื่อศึกษาในโอกาสต่อไปดังนี้

1. มหาวิทยาลัยจะต้องมีการพัฒนาด้านการจัดการเรียนการสอนและคุณลักษณะที่ดีของนิสิต ก่อนที่จะสำเร็จการศึกษา เพื่อให้ได้มาตรฐานตามกรอบมาตรฐานคุณวุฒิระดับอุดมศึกษาแห่งชาติ มีคุณลักษณะที่พึงประสงค์ และสร้างความพึงพอใจผู้ใช้บัณฑิต ทั้งนี้ต้องพิจารณาในรายละเอียดที่ผู้ใช้บัณฑิตได้ให้ข้อเสนอแนะ เพื่อปรับปรุงและพัฒนาบัณฑิตในแต่ละด้าน
2. มหาวิทยาลัยควรศึกษารูปแบบการบริหารจัดการเรียนการสอนจากมหาวิทยาลัยที่เป็นต้นแบบที่ดีและมีบริบทสามารถเทียบเคียงกัน เพื่อนำมาใช้เป็นแนวทางในการบริหารจัดการเรียนการสอนและนิสิตของมหาวิทยาลัย